

Utprovning av svarsformat till den svenska
versionen av The Need Satisfaction and
Frustration Scale (NSFS)

Jon Aurell, Lowe Wilsson, Annika Bergström, Jonas Ohlsson, Johan Martinsson och
Petter Gustavsson
[SOM-rapport nr 2016:1]



Förord

SOM-institutet har under flera år mätt livstillfredsställelse bland svenskarna i såväl de nationella som i de regionala SOM-undersökningarna. De longitudinella mätresultaten baseras framför allt på frågan om hur nöjd man är med det liv man lever. I ett samarbete med forskare vid Karolinska Institutet har mätningarna fördjupats för att förbättra möjligheten att beskriva behovstillfredsställelse, men också för att ta fram relevanta förklaringsfaktorer till andra frågor som ställs i SOM-undersökningarna.

En forskargrupp vid Karolinska Institutet under professor Petter Gustavssons ledning, som även inkluderar lektor Mattias Gunnarsson vid Göteborgs universitet, har översatt och validerat flera instrument inom området. I samverkan med forskare från SOM-institutet och Laboratory of Opinion Research (LORE) har The Need Satisfaction and Frustration Scale (NSFS; Longo, Gunz, Curtis, och Farsides, 2014) översatts och prövats. Frågekonstruktion och skalor har testats i den så kallade Medborgarpanelen vid Göteborgs universitet. I den här rapporten analyseras olika svarsformat till NSFS-instrumentet, dels för instrumentet i dess helhet, dels i den kortversion som presenterats i tidigare rapport (Aurell m.fl., 2015). Jon Aurell, master i psykologi, står för huvudparten av bearbetningarna och analyserna i rapporten.

Göteborg i februari 2016

Annika Bergström & Jonas Ohlsson
Undersökningsledare
SOM-institutet

Sammanfattning

Att i sitt vardagliga liv ha möjlighet att tillfredsställa de psykologiska behoven av autonomi, social samhörighet och kompetens har visat sig predicera motivation, engagemang och psykologiskt välmående. Instrument för att mäta dessa tre behov har den senaste tiden förfinats och det finns idag validerade instrument som kan användas. I en valideringsstudie av en svensk översättning av The Need Satisfaction and Frustration Scale (NSFS; Longo, Gunz, Curtis och Farsides, 2014) och dess kortversion NSFS-6 (Aurell m.fl., 2015) ingick ett experiment för att utvärdera effekten av två olika svarsformat (överensstämmelse och omfattning). Hypotesen var att omfattningsformatet skulle leda till en bättre mätning av dessa tre behov. Resultaten antyder en viss generell fördel för att mäta behoven med ett omfattningsformat. Fördelen var som mest uttalad för de kortversioner av NSFS som analyserades. Fördjupade analyser indikerade dock att effekten av svarsformat var mest tydlig för mätning av autonomi och att mätning av samhörighet möjligen kunde göras bättre utifrån ett överensstämmelseformat. Det vill säga, fördjupade analyser indikerar att fördelar av ett specifikt svarsformat kan beroende av vilket behov som mäts.

Tabell 1

Svarsalternativen för de två svarsformaten

Exempelfråga: *Jag har känt mig ensam när jag varit med andra människor* (se appendix A för resterande frågor)

Svarsformat	Svarsalternativ				
Överensstämmelse	Stämmer helt	Stämmer ganska bra	Stämmer varken bra eller dåligt	Stämmer ganska dåligt	Stämmer inte alls
Omfattning	Mycket ofta eller alltid	Ganska ofta	Ibland	Ganska sällan	Mycket sällan eller aldrig

Bakgrund

Att mäta psykologiska fenomen kan te sig som en snårig vetenskap där små skillnader i instruktioner, formuleringar eller svarsformat kan påverka mätningens tillförlitlighet dramatiskt. Frågor ska betyda ungefär samma sak för de som svarar och vid tolkning av resultat måste flera antaganden om hur frågan tolkats och besvarats göras. När det kommer till självskattningsformulär kan det vara svårt att efterfråga specifik information som alla deltagare förstår på ett liknande sätt. Det svarsformat som följer med frågan kan också påverka hur frågan tolkas, eller vilka saker den svarande tar hänsyn till i sitt svar. Ett svarsformat kan variera på många sätt, t.ex. kan svarsskalan bestå av enbart siffror, språkliga representationer eller en visuell linje där man får markera sitt svar. Den kan innehålla olika många möjliga svar och kan vikta, så att den exempelvis har fler alternativ för att hålla med än att inte hålla med (se Clark och Schober, 1992; Schwarz, 1999 för en diskussion om vilka faktorer som kan påverka hur deltagare svarar). Alla dessa val kan ha stor betydelse för kvaliteten på de data som samlas in.

En stor andel psykologiska mått avser mäta hur man upplever olika aspekter av sig själv eller sin omgivning. Frågorna är ofta ett påstående som de svarande får skatta i vilken utsträckning de håller med om att påståendet stämmer överens med deras egna upplevelser. Denna typ av svarsformat kommer i fortsättningen kallas för *överensstämmelseformat*. En annan möjlig väg till att mäta upplevelse är att beskriva en upplevelse där den svarande får skatta hur ofta de har upplevt detta. Detta andra format kommer i fortsättningen kallas för *omfattningsformat*. Dessa svarsformat gör olika antagande om hur man kan kvantifiera upplevelser. Antagandet för överensstämmelseformatet är att hur väl den svarande tycker att ett påstående stämmer in på dem själva speglar hur mycket upplevelsen påverkar det man vill mäta medan det för omfattningsformatet är frekvensen av upplevelse som påverkar. Möjligen är dessa två antaganden olika sanna beroende på vad som ska mätas. Det är just därför som det är nödvändigt att genomföra förtester för att utveckla nya ämnesspecifika instrument.

Tidigare forskning har visat att trots att relationen mellan frågor i ett instrument kan vara mycket lik när de besvaras med olika svarsformat kan svarsformatet påverka relationen till relaterade skalor och även påverka relationerna mellan olika delar inom instrumentet (Warr, Barter och Brownbridge, 1983; Watson, 1988). Olika svarsformat kan även skapa stora skillnader i svarsfördelningar, svarsformatet kan alltså förmildra eller förstärka tak- och golfeffekter (Russell, 1979).

Dalal (2005) genomförde en metaanalys av studier om två mått av arbetsrelaterat beteende. Två olika svarsformat hade använts (överensstämmelse och frekvens). De kunde se att det uppmätta sambandet mellan de två skalorna sjönk drastiskt när frekvensformatet användes. Mot bakgrund av detta undersökte Spector, Bauer och Fox (2010) om de kunde replikera resultaten. I studien skulle chefer skatta sina anställda enligt två olika mått. Resultaten visade ett starkt samband mellan måtten när cheferna använde sig av ett överensstämmelseformat. När de använde sig av frekvensformatet fanns inget samband. Författarna tolkar detta som att när de frågar efter överensstämmelse kunde cheferna förlita sig på sin uppfattning om den anställde medan de med ett frekvensformat behövde erinra sig faktiska tillfällen då det efterfrågade inträffat. Frekvensformatet förmildrade alltså effekten av de förutfattade meningar cheferna hade om sina anställda och kan ses som en mer korrekt mätning.

Utöver de ovan nämnda studierna är det svårt att finna studier som studerat svarsformats inverkan på kvaliteten av mätningar. Vid den svenska utprovningen av The Need Satisfaction and Frustration Scale (NSFS; Longo m.fl., 2014) ingick ett experiment med två olika svarsformat

(överensstämmelse och omfattning). Denna rapport kommer att avhandla resultaten av detta experiment. För rapport kring utprovningen och mer information om skalan se Aurell m.fl. (2015).

Beskrivning av NSFS

NSFS är ett instrument som mäter behovstillfredsställelse som källa till motivation utifrån ramverket för Self-Determination Theory (SDT; Deci och Ryan, 2008b). De tre behoven är 1) autonomi: "behovet av att vara självinitierande och självreglerande av sina egna handlingar" 2) social samhörighet: "behovet av att utveckla säkra och tillfredsställande kontakter med andra i ens sociala miljö", samt 3) kompetens: "behovet av att vara effektiv i att utföra nödvändiga handlingar" (Deci, Vallerand, Pelletier och Ryan, 1991). Dessa behov anses som centrala för subjektivt välmående (t.ex. Deci och Ryan, 2008a). Nedan beskrivs kortfattat det teoretiska ursprunget för de tre. För en mer utförlig beskrivning hänvisar vi till referenser som ges löpande i texten.

Behovskomponenter

Autonomi: deCharms (1968) definierar "personal causation" som "en individs initiering av beteende som ämnar att orsaka en förändring i dess omgivning." deCharms argumenterar för att en person antingen upplever sig som ett "ursprung" (origin) eller ett "verktyg" (pawn). Upplevelsen av att vara ett ursprung eller ett verktyg hänvisar till uppfattningen av varifrån ens beteenden är initierade. Med andra ord, börjar en handling hos personen själv (ursprung) eller är det en reaktion till något utanför personen (verktyg). Enligt teorin har människor ett medfött behov till att söka aktiviteter eller sammanhang som möjliggör erfarenheter av att vara ett ursprung. Tillfredsställelse av detta behov anses vara central för välbefinnande. deCharms kopplade ursprung/verktygs-konstruktet till flera tidigare konstrukt så som kontroll-lokus (Rotter, 1966) och till Harlows studier av intern och extern motivation (Harlow, 1950; Harlow, Harlow och Meyer, 1950). För studier om hur upplevelsen av var ens beteende är initierat påverkar motivation, se Kuperman (1967) och Green (1963).

Social samhörighet: Baumeister och Leary (1995) föreslog att behovet att tillhöra ett socialt sammanhang utgör ett fundamentalt behov. De byggde vidare på tidigare forskning om vikten av sociala band för mental och fysisk hälsa (t.ex., Bowlby, 1969; Maslow, 1968). För att tillfredsställa behovet av social samhörighet föreslog Baumeister och Leary två huvudkrav: 1) frekventa interaktioner med andra, där merparten av interaktionerna är konfliktfria och utan negativ affekt; 2) en upplevelse av stabilitet över tid i relationen, känslomässig omtanke och tron att andra bryr sig om ditt välbefinnande. De citerar flera studier som visar att avsaknad av sociala band är direkt skadligt och att sociala band fungerar som en skyddsfaktor. Bland annat har man funnit ett samband mellan att vara gift och högre överlevnad för cancerpatienter (Cohen och Wills, 1985), att högt socialt stöd minskar stresssymptom (Goodwin, Hunt, Key och Samet, 1987) samt kunnat påvisa ett positivt samband mellan socialt stöd och tre olika mått av subjektivt välmående (Pinquart och Sörensen, 2000).

Kompetens: "Kompetens hänvisar till en organisms kapacitet att interagera effektivt med sin miljö". (White, 1959). Whites term "effectance motivation" är ett försök att förstå de drivande krafter som ligger bakom organismers självinitierade interaktioner med sin omgivning vilka i sin tur ökar organismens förmåga att förändra på omgivningen. White argumenterar för att interaktiva beteenden med miljön från födseln är tillfredsställande i sig och att detta är nödvändigt för att kunna förklara förvärvande av nya förmågor hos människor såväl som hos många andra varelser (Harlow, 1950; Montgomery, 1954; Piaget och Cook, 1952; White, 1959). White menar med andra ord att alla människor har ett medfött behov som driver en till att utveckla kompetens.

Longo m.fl. (2014) utvecklade NSFS i syfte att tillföra ett instrument som med goda psykometriska egenskaper mäter tillfredsställelse och frustration av dessa tre behov, som de definierats inom ramen

för SDT. Instrumentet validerades mot de två instrument som författarna bedömde ha bäst psykometriska egenskaper (BMPN; Sheldon och Hilpert, 2012 och BNSW-S; Deci m.fl., 2001). NSFS uppvisade bättre tillförlitlighet än tidigare instrument. Analyser av hur frågorna relaterar till varandra visade, tydligare än tidigare instrument, att de kan grupperas efter de tre behoven.

I ett samarbete mellan SOM-institutet, Medborgarpanelen och en forskargrupp vid Karolinska Institutet översatte Aurell och Wilsson (2015) NSFS till en svensk version som validerades mot en översättning av BMPN. Även den svenska versionen av NSFS uppvisade bättre psykometriska egenskaper än föregångaren BMPN. NSFS kunde även predicera livstillfredsställelse och emotionellt välbefinnande på en nivå som i linje med vad tidigare instrument har gjort (Meyer, Enström, Harstveit, Bowles och Beevers, 2007; Sheldon och Hilpert, 2012).

För att kunna använda NSFS i större enkätundersökningar utarbetades en kortversion innehållande sex frågor (NSFS-6; Aurell m.fl., 2015). Analyser i samma datamaterial från valideringen av den svenska versionen av NSFS visade att NSFS-6 hade en mycket tydlig faktorstruktur och att frågorna förklarade en större andel av upplevd livstillfredsställelse och emotionellt välbefinnande än vad fullversionen av NSFS gjorde.

Syftet med denna rapport är att utreda vilken effekt användandet av olika svarsformat har på NSFS och NSFS-6. De frågeställningar som rapporten kommer att försöka besvara är om de psykometriska egenskaperna (svarsfördelningar, tillförlitlighet, faktorstruktur och prediktionsstyrka) påverkas av vilket svarsformat som används, samt om det finns behovsspecifika skillnader mellan svarsformaten.

Metod

Deltagare

Deltagare i studien för den svenska översättningen av NSFS utgjordes av Göteborgs universitets så kallade medborgarpanel (<http://medborgarpanelen.gu.se/>). Medborgarpanelen består av ungefär 60 000 aktiva deltagare som regelbundet svarar på webbenkäter. För att efterlikna den generella befolkningen gällande ålder, kön och utbildningsnivå gjordes till föreliggande undersökning ett stratifierat urval omfattande 2 500 personer. Deltagarna fick ingen kompensation för sitt deltagande. För en mer detaljerad beskrivning av deltagarna se (Martinsson, Andreasson, Markstedt, Riedel och Samanni, 2015). Deltagarna delades slumpmässigt in i två olika grupper där grupp 1 svarade utifrån ett överensstämmelseformat med fem svarsalternativ från "stämmer helt" till "stämmer inte alls". Grupp 2 svarade utifrån ett omfattningsformat med fem svarsalternativ från "väldigt sällan eller aldrig" till "mycket ofta eller alltid". Grupp 1 bestod av 1 500 deltagare, grupp 2 av 1 000 deltagare. Datainsamlingen pågick mellan den femte februari och den andra april 2015. Av de 2 500 tillfrågade svarade 1457 varav 47,8 % var kvinnor, 1 svarade annat och 13 fyllde ej i kön. Åldern varierade från 19-71 år (M=48,00 SD=14,71).

Instrument

Behovstillfredsställelse: *The Need Satisfaction and Frustration Scale (NSFS; Longo m.fl., 2014)*. NSFS är designat för att mäta tillfredsställelse av tre behov: autonomi, social samhörighet och kompetens. Tillfredsställelse och frustration av behoven mäts med 3 frågor vardera, totalt 18 frågor. NSFS har uppvisat god tillförlitlighet (chronbachs alfa mellan 0,73-0,82). Även den svenska versionen av NSFS uppvisar god tillförlitlighet (chronbachs alfa mellan 0,84-0,89).

Utöver NSFS användes *NSFS-6* (Aurell m.fl., 2015) som är en kortversion innehållande en frustrations- och en tillfredsställelsefråga per behov. I föreliggande rapport har även andra kortversioner av NSFS inkluderats i analyserna. Detta för att pröva om de resultat som generats utifrån NSFS-6 är generaliserbar över alla kombinationer av frågor som ingår i NSFS. Totalt genererades 728 ytterligare kortversioner som användes vid analyserna (se figur 1 för en illustration av processen).

Livstillfredsställelse: *The satisfaction with Life Scale (SWLS; Diener, Emmons, Larsen och Griffin, 1985)*. SWLS innehåller 5 frågor designade att mäta generell tillfredsställelse med livet. Skalan har uppvisat hög tillförlitlighet (chronbachs alfa 0,87). Skalan har för SOM-institutet förkortats till en fråga ("Hur nöjd är du på det hela taget med det liv du lever?") som besvaras på en elva-gradig skala från "Inte alls nöjd" till "Mycket nöjd" (Brülde och Nilsson, 2010).

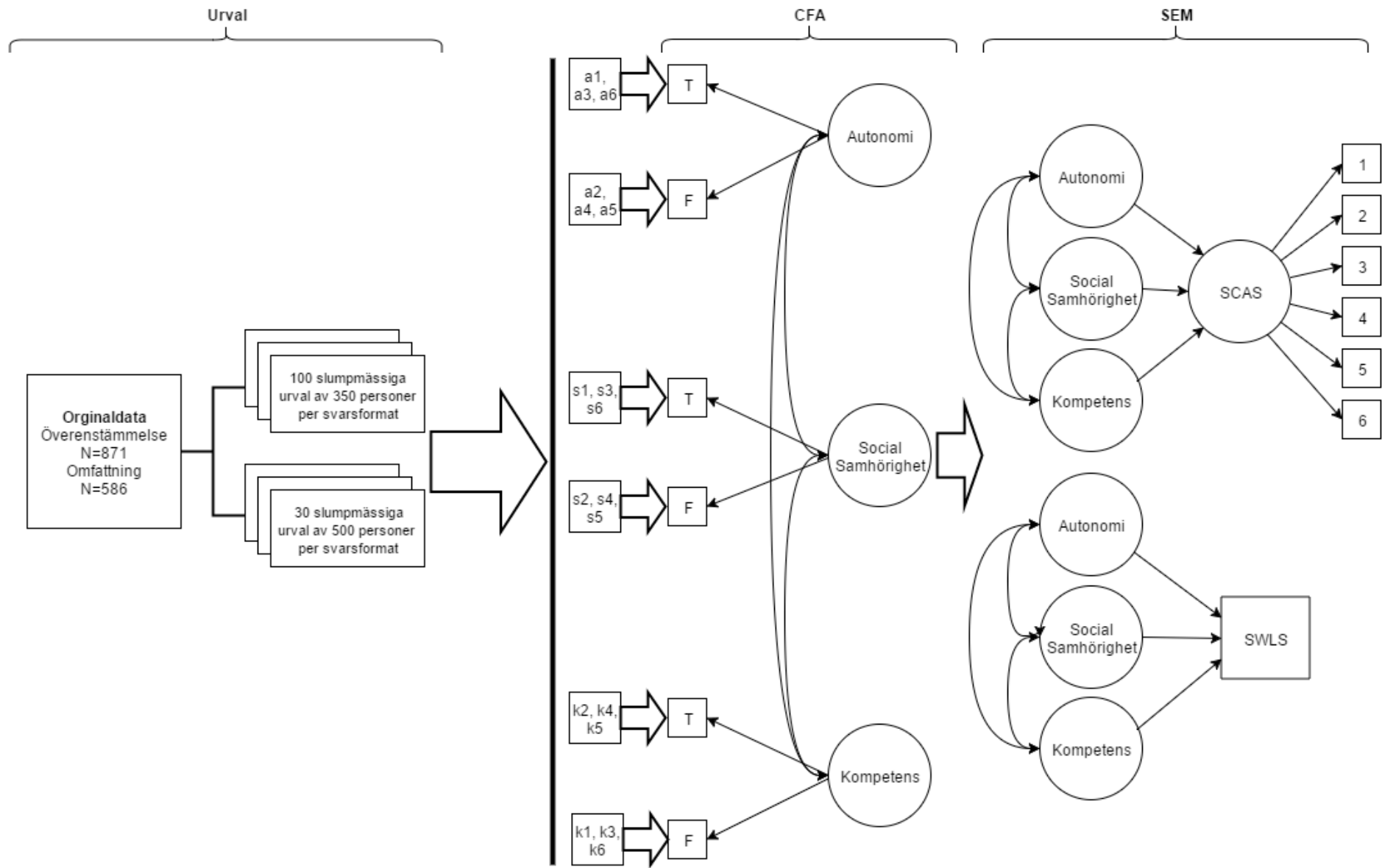
Emotionellt välbefinnande: *Swedish Core Affect Scale (SCAS; Västfjäll, Friman, Gärling och Kleiner, 2002)*. Skalan består av en samling adjektiv som ska representera olika kombinationer av aktivitetsgrad och känsla av behag. Skalan uppvisar god tillförlitlighet (chronbachs alfa mellan 0,87-0,93). För studien valdes 3 bipolära adjektivpar ut (glad-ledsen, engagerad-uttråkad och avspänd-spänd) där deltagare tillfrågades hur ofta de upplevt respektive adjektiv. Svarsalternativen var "hela veckan", "mer än halva veckan", "mindre än halva veckan" och "inte alls". Av praktiska skäl har frågorna om emotionellt välbefinnande sammanfattats till en endimensionell skala (tänkt att spegla behag och obehag). För några analyser presenteras dock analyser som gjorts där SCAS använts som den är konstruerad.

Analys

För att utvärdera om instrumentet passar med den teoretiska mätmodellen och om det finns skillnader i passform som beror på svarsformaten utfördes bekräftande faktoranalyser (confirmatory factor analysis; CFA). I en CFA definierar man i förväg de latent strukturer och grupperar frågorna efter dessa (se figur 1). Man prövar således att frågorna reflekterar någon av de tre tänkta behovskomponenterna. Därefter genomfördes strukturella ekvationsmodelleringar (SEM) i syfte att undersöka om relationen till livstillfredsställelse och emotionellt välbefinnande påverkas av svarsformat (se figur 1). En SEM kan beskrivas som två CFA-modeller där den ena modellen används för att predicera den andra. I linje med rekommendationerna av Hu och Bentler (1998) och Hooper, Coughlan och Mullen (2008) användes Root Mean Square Error of Approximation (RMSEA), Comparative Fit Index (CFI) och Tucker Lewis Index (TLI) för att utvärdera modellenpassning till data. Gränsvärden baserades på Hu och Bentler (1999) och Steiger (2007); CFI- och TLI-värden nära eller över 0,95 och RMSEA-värden nära eller under 0,06 anses indikera god modellenpassning. Alla CFA- och SEM-analyser gjordes med hjälp av Mplus (version 7.31 för Linux).

Vid testningen av kortversionerna gjordes flera slumpmässiga urval av personer från originaldata (se figur 1). Dessa slumpmässiga urval, beräkning av internt bortfall, medelvärden och standardavvikelse gjordes med hjälp av SPSS (version 22).

Stora delar av analysarbetet och sammanställningen av resultat har automatiserats med hjälp av Python (2.7.9 och 3.4.3) och iPython3 (2.3.0) samt Pandas (version 0.15.0).



Figur 1. Illustration av analysprocessen. a=autonomi, s=social samhörighet, k=kompetens, T=tillfredsställelse, F=frustration

Resultat

Av de 1 447 deltagare som svarade på enkätfrågan svarade 90,1% på alla frågor för NSFS. Svarsfrekvensen för enskilda frågor varierade mellan 4,5-7,3 %.

Deltagarna tenderade att rapportera hög tillfredsställelse och låg frustration inom de olika behovskomponenterna. Svartsfördelningarna var därför konsekvent skeva, vilket innebär att det kan finnas stora takeffekter. Skevheten var oberoende av vilket svarsformat som användes.

NSFS visade god tillförlitlighet. Tillförlitligheten var hög för varje behovskomponent. För detaljer om tillförlitlighet och skevhet i svartsfördelningar se Aurell m.fl. (2015).

Fullversionen av NSFS

Skillnader mellan svartsformaten undersöktes först för fullversionen av NSFS. För att underlätta tolkning av analyserna genomfördes de med lika många personer för respektive svartsformat (N=586). De olika svartsformaten uppvisar liknande passform vid de bekräftande faktoranalyserna med en aningen bättre passform för överensstämmelseformatet (se tabell 2).

Hur svartsformaten påverkar relationen mellan behoven och utfallen undersöktes med SEM-analyser och visade att samtliga behov hade ett unikt förklaringsvärde för livstillfredsställelse och emotionellt välbefinnande oavsett vilket svartsformat som använts (se tabell 3). När ett omfattningsformat användes fördelade sig behovens beta-vikter mer jämt vilket indikerar att behoven tillför förklaringsvärde på mer jämbördigt sätt. Ytterligare en skillnad mellan svartsformaten var att omfattningsformatet förklarade mer av upplevd livstillfredsställelse och överensstämmelseformatet mer av emotionellt välbefinnande. Social samhörighet var det behov som förklarade mest av upplevd livstillfredsställelse och kompetens förklarade mest av upplevt emotionellt välbefinnande.

Tabell 2

Modellanpassningsmått

Skala	χ^2	CFI	TLI	RMSEA (90 % CI)
NSFS Överensstämmelse	643,65*	0,953	0,946	0,083 (0,076 – 0,089)
NSFS Omfattning	751,12*	0,949	0,941	0,092 (0,085 – 0,098)

* $p < 0,001$ (i denna typ av analys är icke-signifikans en indikator på god modellanpassning)

Fördjupande analyser av emotionellt välbefinnande

När NSFS används för att predicera delskalorna av emotionellt välbefinnande kan man se att social samhörighet är det behov som förklarar mest av glädje (se tabell 4). Upplevelsen av kompetens är den största förklaringsfaktorn för engagemang och är även den som förklarar mest av avspänning. De tre olika behoven verkar alltså spela olika stor roll beroende av vilken aspekt av emotionellt välbefinnande som avses.

När det kommer till svartsformat finns samma skillnad som tidigare, att social samhörighet ger ett större förklaringsvärde när det är mätt med överensstämmelse och autonomi än när det är mätt med omfattning.

Tabell 3

SEM-modellprediktioner

Skala	Svarsformat	R ²	Behovskomponent	β-vikter	p-värde
Livstillfredsställelse	Överensstämmelse	0,443	Autonomi	0,211	<0,001
			Social samhörighet	0,383	<0,001
			Kompetens	0,186	<0,001
	Omfattning	0,460	Autonomi	0,266	<0,001
			Social samhörighet	0,323	<0,001
			Kompetens	0,211	<0,001
Emotionellt välbefinnande	Överensstämmelse	0,598	Autonomi	0,195	<0,001
			Social samhörighet	0,312	<0,001
			Kompetens	0,406	<0,001
	Omfattning	0,536	Autonomi	0,253	<0,001
			Social samhörighet	0,211	<0,001
			Kompetens	0,395	<0,001

Tabell 4

Behovens påverkan på de tre olika dimensionerna av emotionellt välbefinnande för fullversionen av NSFS

Delskala	Behov	Överensstämmelse		Omfattning	
		β-vikter	p-värde	β-vikter	p-värde
Glädje	Autonomi	0,150	0,005	0,215	>0,001
	Social samhörighet	0,442	>0,001	0,363	>0,001
	Kompetens	0,333	>0,001	0,273	>0,001
Engagemang	Autonomi	0,003	0,965	0,201	0,001
	Social samhörighet	0,297	>0,001	0,282	>0,001
	Kompetens	0,575	>0,001	0,400	>0,001
Avspänning	Autonomi	0,294	>0,001	0,282	>0,001
	Social samhörighet	0,154	0,004	0,014	0,790
	Kompetens	0,332	>0,001	0,423	>0,001

NSFS-6

Eftersom det lätt blir väldigt många frågor vid större demografiska undersökningar, har behov av en förkortad version diskuterats. En kortversion togs fram bestående av de sex frågor som författarna ansåg konceptuellt bäst spegla de underliggande behoven (en tillfredsställelse- och en frustrationsfråga per behov). De psykometriska egenskaperna av den versionen presenteras i nästa stycke. För en mer detaljerad genomgång av framtagningen av NSFS-6 se Aurell m.fl. (2015).

NSFS-6 består av 2 frågor per behov (Autonomi, fråga 6 och 5; Social samhörighet, fråga 1 och 4; kompetens, fråga 3 och 5) se Appendix A för frågeformuleringar. Modellanpassningsmått i tabell 5 indikerar att kortversionen passar bättre med omfattningsformatet.

Precis som ovan så ställdes de tre behovskomponenterna (nu mätt med kortversionen av NSFS, dvs. NSFS-6) mot de tänkta utfallen Livstillfredsställelse och Emotionellt välbefinnande (se tabell 6). Social samhörighet är det behov som har starkast samband till livstillfredsställelse. Kompetens har starkast samband med emotionellt välbefinnande. När Social samhörighet mäts med överensstämmelse har det ett starkare samband till både livstillfredsställelse och emotionellt välbefinnande än när det mäts med omfattningsformatet. Omfattningsformatet uppvisar en jämnare fördelning av beta-vikterna, vilket indikerar att de tre olika behoven har en mer jämbördig roll för att förklara livstillfredsställelse och emotionellt välbefinnande. Resultaten med NSFS-6 liknar de med fullversionen av NSFS med skillnaden att NSFS-6 förklarar mer av livstillfredsställelse och emotionellt välbefinnande än vad fullversionen gör.

Tabell 5

Modellanpassningsmått

Skala	χ^2	CFI	TLI	RMSEA (90 % CI)
NSFS-6 omfattning	11,329	0,996	0,991	0,040 (>0,001 - 0,075)
NSFS-6 överensstämmelse	27,867*	0,982	0,955	0,080 (0,052 - 0,112)

* $p < 0,001$ (i denna typ av analys är icke-signifikans en indikator på god modellanpassning)

Tabell 6

SEM-modellprediktioner

Skala	Svarsformat	R ²	Behovskomponent	β -vikter	p-värde
Livstillfredsställelse	Överensstämmelse	0,478	Autonomi	0,158	0,018
			Social samhörighet	0,441	<0,001
			Kompetens	0,187	0,003
	Omfattning	0,494	Autonomi	0,222	<0,001
			Social samhörighet	0,371	<0,001
			Kompetens	0,214	0,001
Emotionellt välbefinnande	Överensstämmelse	0,679	Autonomi	0,196	0,001
			Social samhörighet	0,394	<0,001
			Kompetens	0,362	<0,001
	Omfattning	0,596	Autonomi	0,268	<0,001
			Social samhörighet	0,295	<0,001
			Kompetens	0,330	<0,001

Fördjupande analyser av emotionellt välbefinnande

När relationen mellan NSFS-6 och delskalorna av emotionellt välbefinnande undersöks bidrar social samhörighet med det största förklaringsvärdet för glädje och kompetens för engagemang (se tabell 7). Endast för avspänning mätt med överensstämmelse tillför alla tre delbehoven ett signifikant förklaringsvärde. För engagemang syns, överraskande, en negativ relation till autonomi för överensstämmelseformatet. Resultaten indikerar att NSFS-6 inte tillförlitligt kan förklara

delskalorna av emotionellt välbefinnande trots att NSFS-6 förklarar mer av den endimensionella skalan av emotionellt välbefinnande jämfört med NSFS.

Trots att det inte fanns några stora skillnader mellan svarsformaten när fullversionen av NSFS testades var det en relativt stor skillnad mellan svarsformaten vid analysen av NSFS-6. Dessa resultat lede till en ny frågeställning, om omfattningsformatet generellt ger bättre psykometriska egenskaper när antalet frågor begränsas. Resultaten från dessa analyser presenteras i nästa avsnitt.

Tabell 7

Behovens påverkan på de olika dimensionerna av emotionellt välbefinnande för NSFS-6

Delskala	Behov	Överensstämmelse		Omfattning	
		β -vikter	p-värde	β -vikter	p-värde
Glädje	Autonomi	0,106	0,181	0,160	0,044
	Social samhörighet	0,536	>0,001	0,586	>0,001
	Kompetens	0,287	>0,001	0,137	0,144
Engagemang	Autonomi	-0,173	0,090	0,098	0,285
	Social samhörighet	0,364	0,004	0,328	0,002
	Kompetens	0,668	>0,001	0,448	>0,001
Avspänning	Autonomi	0,384	>0,001	0,408	>0,001
	Social samhörighet	0,216	0,008	-0,009	0,923
	Kompetens	0,239	0,001	0,353	>0,001

Olika kombinationer av kortversioner

Ger ett omfattningsformat bättre psykometriska egenskaper än ett överensstämmelseformat när antalet frågor i NSFS minskas från 18 till sex frågor? För att besvara denna fråga användes samma kriterier som användes för att ta fram kortversionen NSFS-6 ur originalversionen av NSFS (dvs. en tillfredsställelse- och en frustrationsfråga per behov). Med dessa kriterier finns det 729 möjliga kortversioner. För att öka säkerheten av tolkningarna av analyserna testades samtliga versioner mot flera dataset som genererades genom att flera gånger dra slumpmässiga deltagare ur det ursprungliga datasetet. Totalt 30 dataset med 500 deltagare och 100 dataset med 350 deltagare. För varje kortversion undersöktes den teoretiska mätmodellens passform samt relationen till livstillfredsställelse och emotionellt välbefinnande. Se figur 1 för en illustration av processen.

För att kunna jämföra hur svarsformaten fungerade sattes kraven att en version skulle uppfylla god modellanpassning (CFI och $TLI > 0,95$ och $RMSEA < 0,06$) samt att de tre behoven skulle bidra med en signifikant andel förklarad varians vid prediktion av livstillfredsställelse och emotionellt välbefinnande. Av samtliga testningar för dataseten med 500 deltagare uppfyllde 1,8 % av kortversionerna alla krav när de testades med överensstämmelseformatet och 3,6 % med omfattningsformatet. Motsvarande siffror för dataseten med 350 deltagare var 1,7 % och 2,7 %. Det finns ett visst godtycke för vilka gränsvärden som ska användas för modellanpassningsmått, därför testades versionerna med andra gränsvärden för $RMSEA$. Dessa testningar visade mycket liknande proportioner att 1,5-2 gånger fler testningar uppfyller kraven med ett omfattningsformat.

De versioner som oftast uppfyllde samtliga krav presenteras i tabell 8. De bästa versionerna för omfattningsformatet uppfyller kraven dubbelt så ofta som de bästa för överensstämmelseformatet.

För kortversioner verkar det alltså som att svaren som ges med ett omfattningsformat bättre passar den teoretiska modellen och att alla tre delbehoven oftare lyckas förklara livstillfredsställelse och emotionellt välbefinnande.

Tabell 8

Hur ofta de psykometriskt bästa kortversionerna uppvisar god modellanpassning där samtliga behov tillför ett signifikant förklaringsvärde av livstillfredsställelse och emotionellt välbefinnande. NSFS-6 fetmarkerad

Behov*	Överensstämmelse						Frekvens i % (omfattning)	Omfattning						Frekvens i % (överensstämmelse)
	At	Af	St	Sf	Kt	Kf		At	Af	St	Sf	Kt	Kf	
30 slumpmässiga urval med 500 personer														
	6	2	1	2	5	6	40,00 (3,33)	6	4	6	4	5	6	83,33 (3,33)
	6	2	1	2	2	6	26,67 (0,00)	6	5	1	4	5	6	76,67 (0,00)
	6	2	3	4	4	6	26,67 (6,67)	6	5	1	4	5	3	76,67 (0,00)
	3	4	3	2	1	4	23,33 (0,00)	6	4	1	4	5	3	66,67 (0,00)
	1	2	1	2	4	6	23,33 (3,33)	6	2	6	4	5	3	66,67 (3,33)
100 slumpmässiga urval med 350 personer														
	6	2	3	4	5	6	19,00 (9,00)	6	4	6	4	5	6	32,00 (5,00)
	6	2	1	2	5	6	16,00 (7,00)	6	4	1	4	5	6	32,00 (4,00)
	6	4	1	2	5	6	14,00 (18,00)	6	5	1	4	5	6	31,00 (5,00)
	3	2	3	4	5	6	14,00 (7,00)	6	5	1	4	5	3	29,00 (3,00)
	6	5	1	2	5	6	12,00 (14,00)	6	4	6	4	5	1	24,00 (3,00)
	6	2	3	2	5	6	12,00 (5,00)	6	5	1	4	4	6	24,00 (1,00)
	3	2	3	4	4	6	11,00 (11,11)	6	2	6	4	5	6	24,00 (4,00)

A = autonomi, S = social samhörighet, K = kompetens, t = tillfredsställelse, f = frustration

Endast mot livstillfredsställelse

Livstillfredsställelse mätt med SWLS är inom SDT ett vanligt utfall mot vilket instrument valideras (t.ex. Meyer m.fl., 2007; Sheldon och Hilpert, 2012). Av den anledningen undersöktes kortversionerna baserat på modellanpassning och förmåga att predicera livstillfredsställelse men inte emotionellt välbefinnande. Totalt var det ungefär 1,5 gånger fler versioner som uppfyllde kraven med omfattningsformatet. Tabell 9 visar de versioner som oftast uppfyller krav på god modellanpassning där alla delbehoven bidrar med signifikant förklaringsvärde.

NSFS-6 uppfyller kraven ofta tillsammans med omfattningsformatet och mycket sällan eller inte alls tillsammans med överensstämmelseformatet. De kortversioner som oftast uppfyller alla krav gör det oftare med omfattningsformatet.

För att förstå vad som orsakar att omfattningsformatet 1,5-2 gånger så ofta genererar kortversioner som uppfyller samtliga ställda krav gjordes analyser för enskilda behov och för enskilda frågor och frågekombinationer vilket avhandlas i nästa avsnitt.

Tabell 9

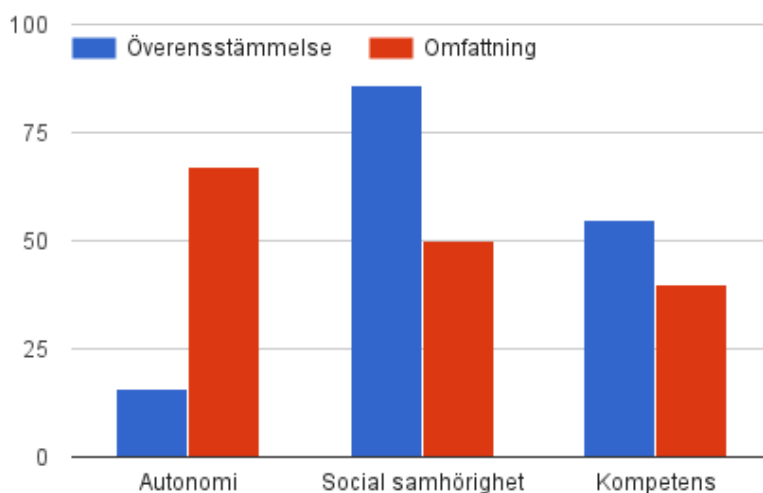
Hur ofta de psykometriskt bästa kortversionerna uppvisar god modell Anpassning där samtliga behov tillför ett signifikant förklaringsvärde av livstillfredsställelse. NSFS-6 fetmarkerad

Behov*	Överensstämmelse						Frekvens i % (omfattning)	Omfattning						Frekvens i % (överensstämmelse)
	At	Af	St	Sf	Kt	Kf		At	Af	St	Sf	Kt	Kf	
30 slumpmässiga urval med 500 personer														
	3	2	1	2	4	1	66,67 (3,33)	6	2	1	2	5	3	86,67 (16,67)
	1	2	1	2	4	6	66,67 (3,33)	6	4	6	4	5	6	83,33 (3,33)
	3	2	1	2	4	6	63,33 (50,00)	6	5	1	2	5	3	80,00 (3,33)
	6	2	1	2	5	6	63,33 (20,00)	1	2	1	4	5	3	80,00 (13,33)
	3	2	3	2	4	6	63,33 (3,33)	6	5	1	4	5	3	76,67 (0,00)
100 slumpmässiga urval med 350 personer														
	1	2	1	2	4	6	41,00 (11,00)	6	5	1	2	5	3	52,00 (4,00)
	3	2	1	2	4	6	32,00 (33,00)	6	2	6	5	5	1	44,00 (1,00)
	6	2	1	2	5	6	32,00 (21,00)	6	5	1	2	5	6	43,00 (13,00)
	3	2	3	4	5	6	31,00 (10,00)	6	4	6	5	5	1	42,00 (1,00)
	1	2	1	2	4	1	29,00 (19,00)	6	4	1	2	5	6	41,00 (15,00)
	3	2	3	4	4	6	28,00 (4,00)	6	4	1	2	5	3	41,00 (4,00)
	3	2	3	2	5	6	28,00 (18,00)	6	5	1	4	5	3	36,00 (3,00)

A = autonomi, S = social samhörighet, K = kompetens, t = tillfredsställelse, f = frustration

Per behov

Generellt verkar omfattningsformatet fungera bättre för NSFS när det kommer till kortversioner. För att förstå vad det kan bero på undersöktes hur ofta enskilda behov signifikant predicerade livstillfredsställelse och emotionellt välbefinnande. Analyserna visar att autonomi sällan uppnår signifikanskravet med överensstämmelseformatet och att social samhörighet uppnår det mycket oftare med överensstämmelseformat än med omfattningsformatet (se figur 2).

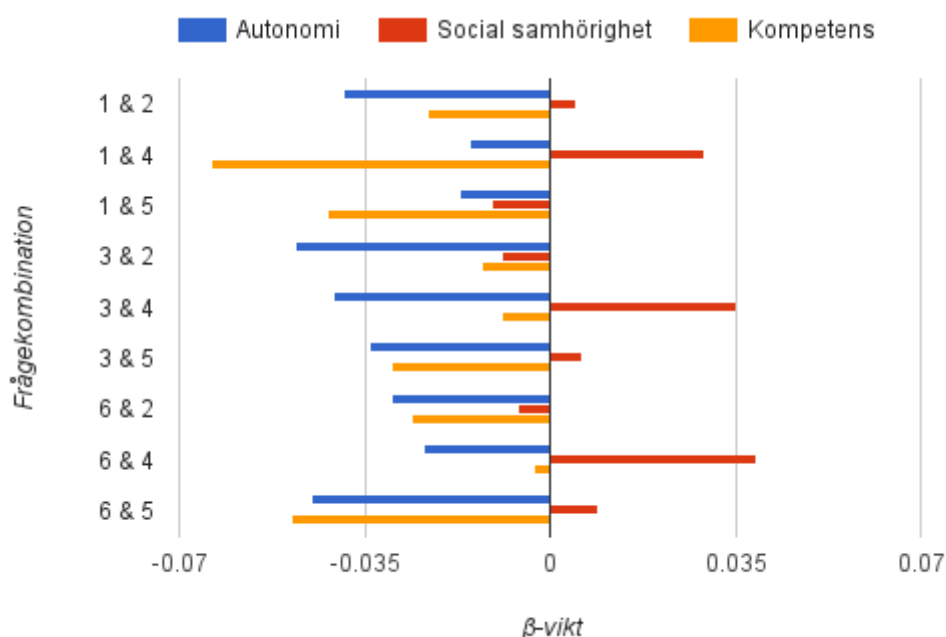


Figur 2. Hur många av frågekombinationerna (i procent) som signifikant predicerade både livstillfredsställelse och emotionellt välbefinnande uppdelat efter behov (figuren är baserad på resultaten från de 100 dataseten med 350 personer)

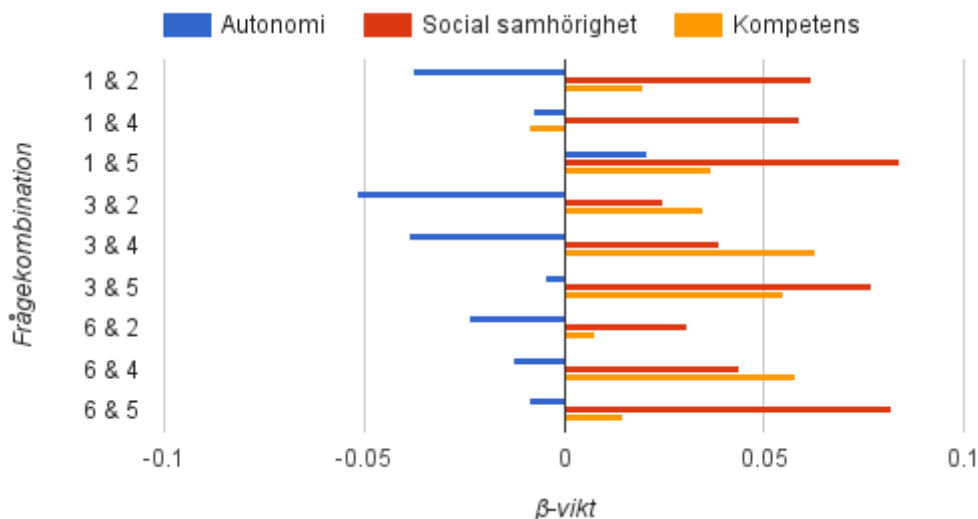
Då alla tre behoven har testats samtidigt kan resultaten vara missvisande. Ett behov kan enskilt förklara mycket av utfallen och samtidigt inte uppnå signifikans om behovet inte tillför ett unikt förklaringsvärde. För att nyansera resultaten har därför enskilda frågekombinationer för varje behov analyserats. I figur 3 och 4 presenteras skillnaden mellan styrkan på beta-vikterna för svarsformaten, ett positivt värde indikerar att överensstämmelseformatet ger starkare beta-vikter och ett negativt värde att omfattningsformatet ger det. För livstillfredsställelse går det att se att omfattningsformatet ger starkare beta-vikter för alla kombinationer av autonomi- och kompetensfrågor och att merparten av social samhörighetsfrågorna ger starkare beta-vikter med överensstämmelseformatet. För emotionellt välbefinnande ger autonomi starkare beta-vikter med omfattningsformatet och överensstämmelseformatet ger starkare beta-vikter för både social samhörighet och kompetens.

Skillnaderna i styrka av beta-vikter är relativt små men fördelar sig på ett systematiskt sätt. Detta kan tolkas som att svarsformaten passar olika bra beroende av vilket behov som ska mätas. Då resultaten ser annorlunda ut beroende på om det är livstillfredsställelse eller emotionellt välbefinnande som prediceras kan en ytterligare tolkning vara att det finns en skillnad i vilken aspekt av behovstillfredsställelse som de olika svarsformaten lyckas fånga.

Samma mönster kan urskiljas när enskilda frågor analyseras med undantaget att en autonomifråga (a1) relaterar marginellt starkare till både livstillfredsställelse och emotionellt välbefinnande med överensstämmelseformatet.



Figur 3. Skillnad i beta-vikter mellan vid prediktion av livstillfredsställelse för kombinationer av frågor. Ett positivt värde indikerar att överensstämmelse ger bättre prediktion och ett negativt att omfattning ger bättre.



Figur 4. skillnad i beta-vikter mellan vid prediktion av emotionellt välbefinnande för kombinationer av frågor. Ett positivt värde indikerar att överensstämmelse ger bättre prediktion och ett negativt att omfattning ger bättre.

Diskussion

Syftet med denna rapport var att undersöka om användandet av olika svarsformat påverkar hur människor rapporterar sin upplevda tillfredsställelse av autonomi, social samhörighet och kompetens. Analyserna gjordes på det nyligen översatta NSFS-instrumentet och en kortversion av detta (Aurell m.fl., 2015; Aurell och Wilsson, 2015; Longo m.fl., 2014). Resultaten indikerar att svarsformat påverkar sambandet mellan frågorna inom NSFS och även mellan de tre behoven som mäts med NSFS. Generellt tycks omfattningsformatet ge mätningar med bättre psykometrisk kvalitet. Dessa resultat blir än tydligare när antalet frågor begränsas från 18 till sex frågor. Fördjupande analyser på frågenivå indikerar dock att fördelarna med omfattningsformatet kan vara kopplat till ett av de tre behoven (autonomi) och att ett av de andra behoven (sanhörighet) med fördel skulle kunna kopplas till överensstämmelseformatet.

Analyserna av NSFS (fullversionen) visade en marginellt bättre modellanpassning när överensstämmelseformatet användes. Autonomi tillförde mer unikt förklaringsvärde med omfattningsformatet och social samhörighet mer med överensstämmelseformatet. Skillnaden mellan formaten gällande autonomi och social samhörighet syntes även i relationen till delskalorna av emotionellt välbefinnande. Analyserna av NSFS-6 visade att modellanpassningen var överlägsen när omfattningsformatet användes. Precis som för fullversionen tillförde autonomi mer unikt förklaringsvärde med omfattningsformatet och social samhörighet med överensstämmelse vilket även syntes i relationen till delskalorna av emotionellt välbefinnande.

I linje med resultaten av Spector m.fl. (2010) är en rimlig tolkning att deltagare gör en mer global bedömning av sin behovstillfredsställelse när de svarar med överensstämmelseformatet. När de svarar med ett omfattningsformat är det troligt att de lägger större vikt vid faktiska händelser. Eftersom social samhörighet starkare relaterar till både livstillfredsställelse och emotionellt välbefinnande när det mäts med överensstämmelseformatet indikerar det att en global bedömning av social samhörighet kan vara mer riktig. Vidare att autonomi skulle vara mer känsligt för faktiska händelser vilket antas vara det som fångas upp med omfattningsformatet.

NSFS-6 visar sig fungera mycket väl tillsammans med omfattningsformatet och inte alls bra tillsammans med överensstämmelseformatet. Tillsammans med omfattningsformatet uppfyllde NSFS-6 samtliga krav 76,67 % av de 30 testningarna, motsvarande siffra för

överensstämmelseformatet var 0 %. När alternativa kortversioner av NSFS testades uppfyllde de kraven 1,5-2 gånger så ofta med omfattningsformatet. Det indikerar att omfattningsformatet lämpar sig bättre för kortversioner än vad överensstämmelseformatet gör.

De tydligaste skillnaderna mellan svarsformaten fanns i mätningen av social samhörighet och autonomi. Även om social samhörighet tillför ett större unikt förklaringsvärde när det mäts med överensstämmelseformatet tillför det ett stort förklaringsvärde även med omfattningsformatet. För överensstämmelseformatet tillför autonomi dock endast med ett litet unikt förklaringsvärde. Det är alltså mycket möjligt att skillnaden mellan svarsformaten beror på de olika behovens natur och kanske förklaras bäst med att överensstämmelse är ett bristfälligt format för att bedöma autonomi.

Det verkar som att deltagares svar påverkas av vilket svarsformat som används och att de påverkas olika beroende av vilket behov som avses. Med dessa resultat i åtanke är det möjligt att man skulle kunna förbättra mätningen av behovstillfredsställelse om man låter valet av svarsformat bero på vilket behov som mäts. Rimligen kan även kvaliteten på mätningar av andra fenomen ökas genom ett mer övervägt val av svarsformat.

Begränsningar

Den främsta begränsningen i denna undersökning är att många av de fördjupande analyserna inte varit hypotesdrivna. De ursprungliga hypoteserna som formulerades angående svarsformaten var att ett omfattningsformat skulle förmildra de skeva svarsfördelningar som rapporteras för tidigare versioner av NSFS (Longo m.fl., 2014) och att omfattningsformatet skulle producera en tydligare faktorstruktur. Vi fann inget stöd för att svarsformatet påverkar svarsfördelningarna dock producerar omfattningsformatet en tydligare faktorstruktur för NSFS-6 och majoriteten av de alternativa kortversionerna av NSFS.

Som beskrivs i Longo m.fl. (2014) finns det takeffekter där de svarande generellt har rapporterat hög eller mycket hög behovstillfredsställelse vilket kan leda till att vissa samband underskattas och att andra överskattas. En viss skevhet i svarsfördelningarna kan möjligtvis också tillskrivas sammansättningen av Göteborgs universitets medborgarpanel. Eftersom behovstillfredsställelse enligt teorin är centralt för engagemang och delaktighet i samhället är det rimligt att anta att nivån av behovstillfredsställelse kommer vara högre i medborgarpanelen än i den generella befolkningen och i synnerhet bland de som tar sig tid att svara på enkäten.

Referenser

- Aurell, J., & Wilsson, L. (2015). Measuring mental needs satisfaction in the Swedish general population (examensarbete 30hp). Stockholm: Karolinska Institutet.
- Aurell, J., Wilsson, L., Bergström, A., Ohlsson, J., Martinsson, J., & Gustavsson, P. (2015). Utprövning av den svenska versionen av The Need Satisfaction and Frustration Scale (NSFS). Göteborg: Göteborgs Universitet.
- Baumeister, R. F., & Leary, M. R. (1995). The need to belong: desire for interpersonal attachments as a fundamental human motivation. *Psychological Bulletin*, 117, 497–529.
- Bowlby, J. (1969). Attachment. *Attachment and loss Vol. I*. London: Hogarth.
- Brülde, B., & Nilsson, Å. (2010). Vad gör oss nöjda med våra liv? I *Nordiskt ljus* (s. 307–322).
- Clark, H. H., & Schober, M. F. (1992). Asking questions and influencing answers. *Questions about Questions*, 15–48.
- Cohen, S., & Wills, T. A. (1985). Stress, social support, and the buffering hypothesis. *Psychological Bulletin*, 98, 310–357.
- Dalal, R. S. (2005). A meta-analysis of the relationship between organizational citizenship behavior and counterproductive work behavior. *Journal of Applied Psychology*, 90, 1241–1255.
- deCharms, R. (1968). *Personal causation*. New York: Academic.
- Deci, E. L., & Ryan, R. M. (2008a). Facilitating optimal motivation and psychological well-being across life's domains. *Canadian Psychology*, 49, 14–23.
- Deci, E. L., & Ryan, R. M. (2008b). Self-determination theory: A macrotheory of human motivation, development, and health. *Canadian Psychology*, 49, 182–185.
- Deci, E. L., Ryan, R. M., Gagné, M., Leone, D. R., Usunov, J., & Kornazheva, B. P. (2001). Need satisfaction, motivation, and well-being in the work organizations of a former eastern bloc country: A cross-cultural study of self-determination. *Personality and Social Psychology Bulletin*, 27, 930–942.

- Deci, E. L., Vallerand, R. J., Pelletier, L. G., & Ryan, R. M. (1991). Motivation and education: The self-determination perspective. *Educational Psychologist*, 26, 325–346.
- Diener, E., Emmons, R. A., Larsen, R. J., & Griffin, S. (1985). The satisfaction with life scale. *Journal of personality assessment*, 49, 71–75.
- Goodwin, J. S., Hunt, W. C., Key, C. R., & Samet, J. M. (1987). The effect of marital status on stage, treatment, and survival of cancer patients. *Jama*, 258, 3125–3130.
- Green, D. R. (1963). Volunteering and the recall of interrupted tasks. *The Journal of Abnormal and Social Psychology*, 66, 397–401.
- Harlow, H. F. (1950). Learning and satiation of response in intrinsically motivated complex puzzle performance by monkeys. *Journal of Comparative and Physiological Psychology*, 43, 289–294.
- Harlow, H. F., Harlow, M. K., & Meyer, D. R. (1950). Learning motivated by a manipulation drive. *Journal of Experimental Psychology*, 40, 228–234.
- Kuperman, A. (1967). Relations between differential constraints, affect, and the origin-pawn variable. Washington University.
- Longo, Y., Gunz, A., Curtis, G. J., & Farsides, T. (2014). Measuring need satisfaction and frustration in educational and work contexts: the need satisfaction and frustration scale (NSFS). *Journal of Happiness Studies*.
- Martinsson, J., Andreasson, M., Markstedt, E., Riedel, K., & Samanni, M. (2015). Technical report Citizen Panel 14 - 2015. Göteborg: Göteborgs Universitet, LORE.
- Maslow, A. H. (1968). *Toward a psychology of being*. New York: Van Nostrand.
- Meyer, B., Enström, M. K., Harstveit, M., Bowles, D. P., & Beevers, C. G. (2007). Happiness and despair on the catwalk: Need satisfaction, well-being, and personality adjustment among fashion models. *The Journal of Positive Psychology*, 2, 2–17.

- Montgomery, K. C. (1954). The role of the exploratory drive in learning. *Journal of Comparative and Physiological Psychology*, 47, 60–64.
- Piaget, J., & Cook, M. T. (1952). *The origins of intelligence in children*. New York: International University Press.
- Pinquart, M., & Sörensen, S. (2000). Influences of socioeconomic status, social network, and competence on subjective well-being in later life: a meta-analysis. *Psychology and Aging*, 15, 187–224.
- Rotter, J. B. (1966). Generalized expectancies for internal versus external control of reinforcement. *Psychological Monographs: General and Applied*, 80, 1–28.
- Schwarz, N. (1999). Self-reports: how the questions shape the answers. *American Psychologist*, 54, 93–105.
- Sheldon, K. M., & Hilpert, J. C. (2012). The balanced measure of psychological needs (BMPN) scale: An alternative domain general measure of need satisfaction. *Motivation and Emotion*, 36, 439–451.
- Spector, P. E., Bauer, J. A., & Fox, S. (2010). Measurement artifacts in the assessment of counterproductive work behavior and organizational citizenship behavior: Do we know what we think we know? *Journal of Applied Psychology*, 95, 781–790.
- Västfjäll, D., Friman, M., Gärling, T., & Kleiner, M. (2002). The measurement of core affect: A Swedish self-report measure derived from the affect circumplex. *Scandinavian Journal of Psychology*, 43, 19–31.
- Warr, P. B., Barter, J., & Brownbridge, G. (1983). On the independence of positive and negative affect. *Journal of Personality*, 44, 644–651.
- Watson, D. (1988). The vicissitudes of mood measurement: effects of varying descriptors, time frames, and response formats on measures of positive and negative affect. *Journal of Personality and Social Psychology*, 55, 128–144.

White, R. W. (1959). Motivation reconsidered: the concept of competence. *Psychological Review*, 66, 297–333.

Appendix A

Frågorna* med tillhörande nummer (T = tillfredsställelse, F = frustration). NSFS-6 fetmarkerad

Autonomi

- 1 (T) Jag har känt att jag har haft stor frihet att bestämma hur jag gjort saker
2 (F) Jag har känt mig hindrad från att välja vilket sätt jag gjort saker på
3 (T) Jag har känt mig helt fri att fatta mina egna beslut
4 (F) Jag har känt mig tvingad att följa andras anvisningar om vad jag ska göra
5 (F) Jag har känt press på mig att göra saker på ett bestämt sätt
6 (T) Jag har känt mig fri att välja vad jag ska göra
-

Social samarbete

- 1 (T) Jag har känt att de personer som jag umgått med verkligen brytt sig om mig**
2 (F) Jag har känt mig avvisad av andra människor
3 (T) Jag har känt att jag har varit en självklar del av en grupp
4 (F) Jag har känt mig ensam när jag varit med andra människor
5 (F) Jag har känt att andra varit kyliga mot mig
6 (T) Jag har känt närhet och samhörighet med andra människor
-

Kompetens

- 1 (F) Jag har känt att jag tvivlat på min förmåga att utföra sysslor på rätt sätt
2 (T) Jag har känt att jag varit bra på de saker jag gjort
3 (F) Jag har känt att jag inte haft förmågan att lyckas med mina uppgifter
4 (T) Jag har känt att jag kunnat vara effektiv när det har behövts
5 (T) Jag har känt att jag kunnat genomföra även de mest komplicerade uppgifterna
6 (F) Jag har känt att jag inte har klarat av svåra utmaningar
-

* Vissa frågeformuleringar har förfinats, se Aurell m.fl. (2015)

SOM-institutet vid Göteborgs universitet genomför årligen nationella och lokala frågeundersökningar och anordnar seminarier på temat Samhälle, Opinion och Medier.

SOM-institutet | Seminariegatan 1B | Box 710, 405 30 Göteborg
031 786 3300 | info@som.gu.se | www.som.gu.se

