



# Vad har hänt med det svenska samhällsförtroendet?

**LENNART WEIBULL**



## Individens förtroende för en verksamhet påverkas av bl a:

- Erfarenhet av verksamhetens sätt att fungera ("utvärdering")  
\* \* \*
- *Det egna beroendet av verksamheten ("betydelse, värdegemenskap, engagemang")*
- *Verksamhetens ställning i opinionen ("viktighet")*



# Förtroendefrågan

**Hur stort förtroende har du för det sätt på vilket följande institutioner och grupper sköter sitt arbete?**

*Femgradig svarsskala*

*Förtroendebalans: stort minus litet förtroende*



# Förtroendet för samhällsinstitutioner 2015 (procent och balansmått)

| Samhällsinstitution    | Mycket stort | Ganska stort | Varken/ eller | Ganska litet | Mycket litet | Summa procent | Förtroendebalans |
|------------------------|--------------|--------------|---------------|--------------|--------------|---------------|------------------|
| Sjukvården             | 16           | 52           | 20            | 9            | 3            | 100           | +56              |
| Universitet/högskolor  | 10           | 48           | 36            | 4            | 2            | 100           | +52              |
| Polisen                | 12           | 50           | 26            | 9            | 3            | 100           | +50              |
| Radio/TV               | 9            | 46           | 34            | 8            | 3            | 100           | +44              |
| Domstolarna            | 11           | 41           | 33            | 10           | 5            | 100           | +37              |
| Riksbanken             | 10           | 38           | 40            | 8            | 4            | 100           | +36              |
| Grundskolan            | 8            | 36           | 38            | 13           | 5            | 100           | +26              |
| FN                     | 9            | 32           | 37            | 15           | 7            | 100           | +19              |
| Svenska kyrkan         | 7            | 27           | 41            | 14           | 11           | 100           | +9               |
| Kungahuset             | 9            | 27           | 36            | 13           | 15           | 100           | +8               |
| Försvaret              | 6            | 23           | 45            | 18           | 8            | 100           | +3               |
| Dagspressen            | 3            | 26           | 44            | 19           | 8            | 100           | +2               |
| Riksdagen              | 4            | 24           | 43            | 21           | 8            | 100           | -1               |
| Regeringen             | 4            | 25           | 35            | 22           | 14           | 100           | -7               |
| Storföretagen          | 2            | 21           | 47            | 22           | 8            | 100           | -7               |
| De fackliga org        | 3            | 22           | 42            | 22           | 11           | 100           | -8               |
| Bankerna               | 4            | 23           | 35            | 25           | 13           | 100           | -11              |
| Kommunstyrelserna      | 2            | 18           | 47            | 24           | 9            | 100           | -13              |
| EU-kommissionen        | 2            | 15           | 44            | 26           | 13           | 100           | -22              |
| Europaparlamentet      | 2            | 14           | 44            | 26           | 14           | 100           | -24              |
| De politiska partierna | 2            | 11           | 44            | 31           | 12           | 100           | -30              |



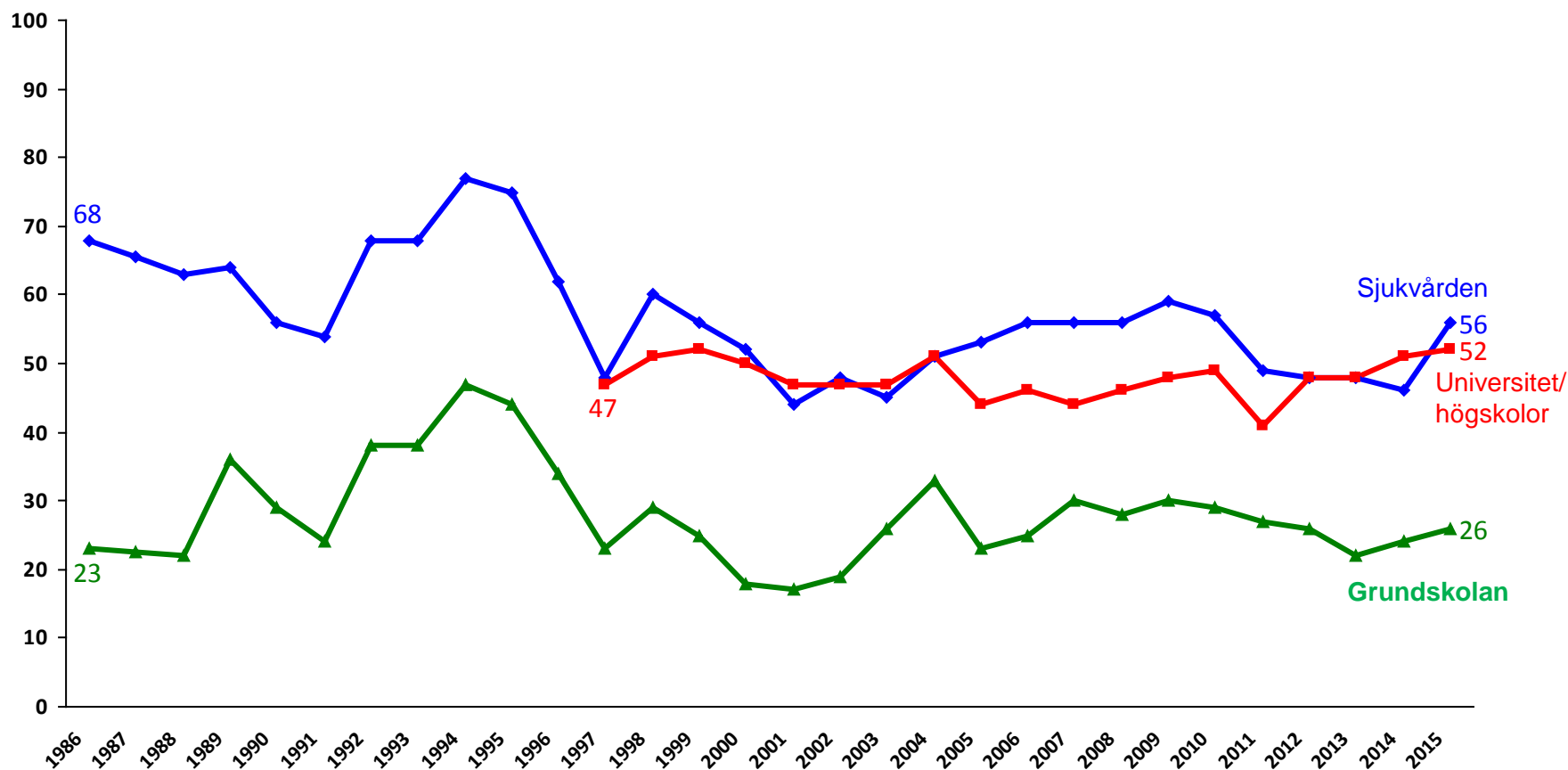
## Exempel på förändringsmönster:

- Långsiktig opinionsförskjutning, t ex synen på politiska institutioner
- Kortsiktig opinionsförändring, t ex Kungahuset enskilda år
- Paradigmatiska skiften, t ex bankerna
- Regelbundet återkommande förändringsmönster, t ex valårseffekten



# Sjukvård, grundskola och universitet (förtroendebalans)

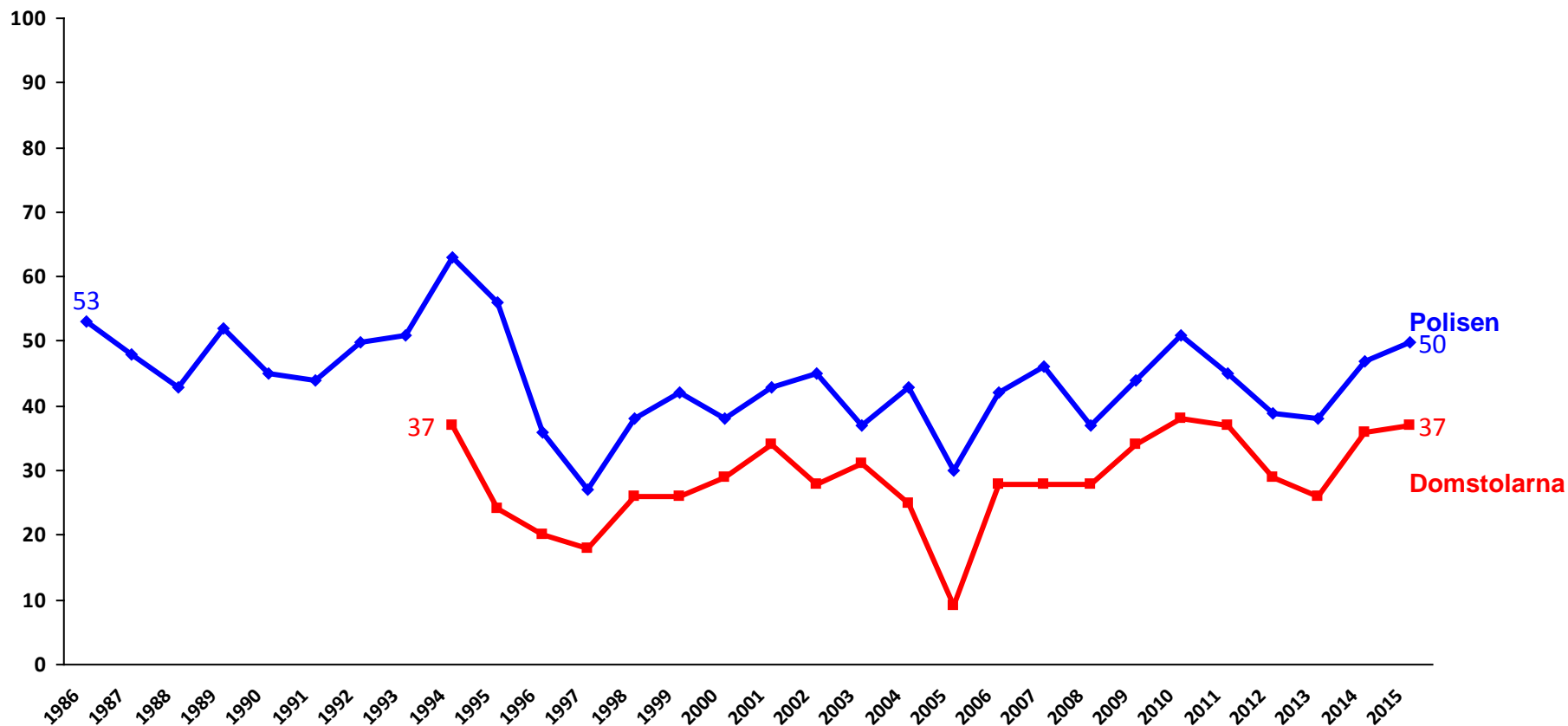
förtroendebalans





# Polisen och domstolarna

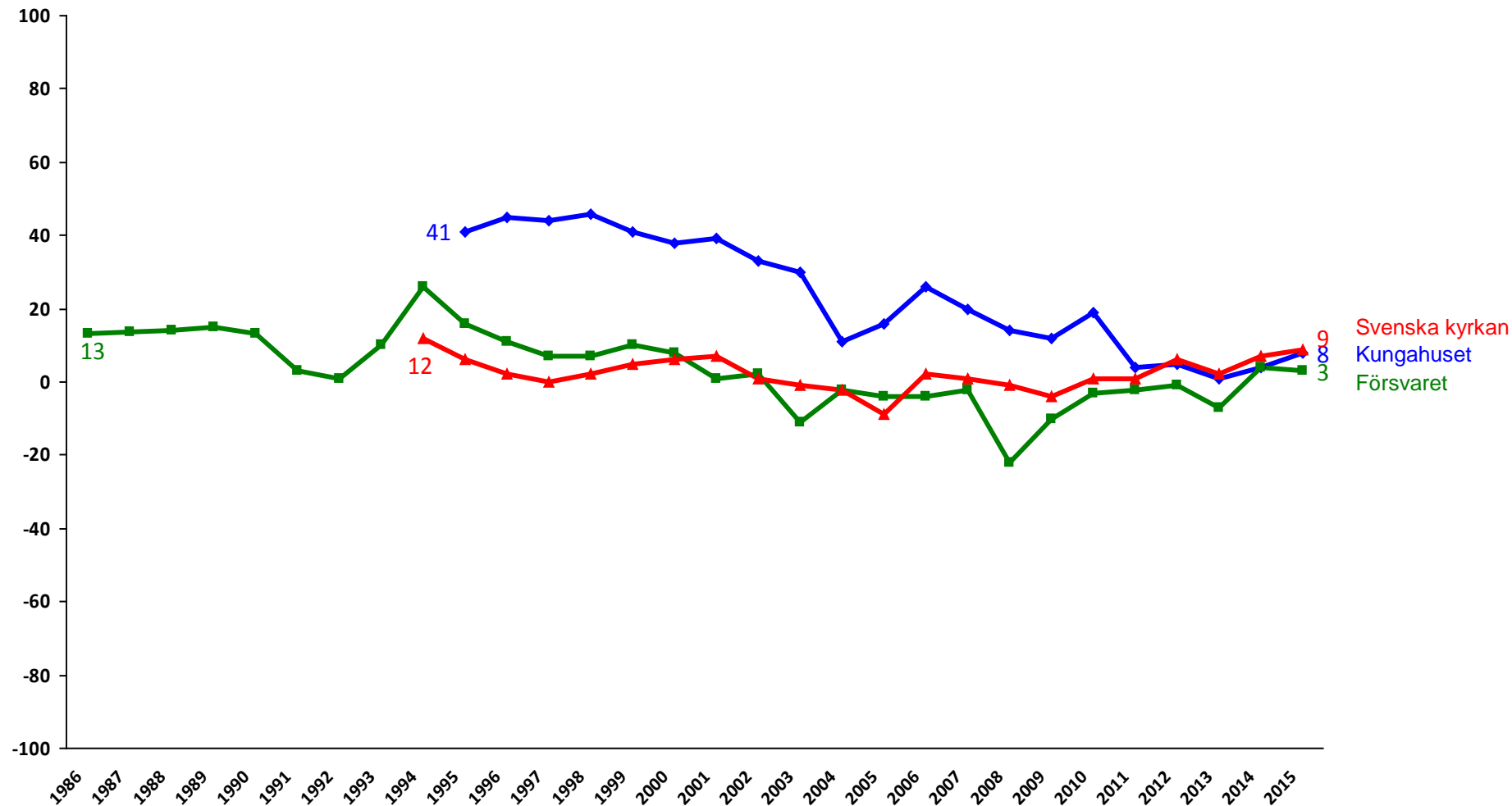
förtroendebalans





# Försvaret, Kungahuset och Svenska kyrkan

förtroendebalans



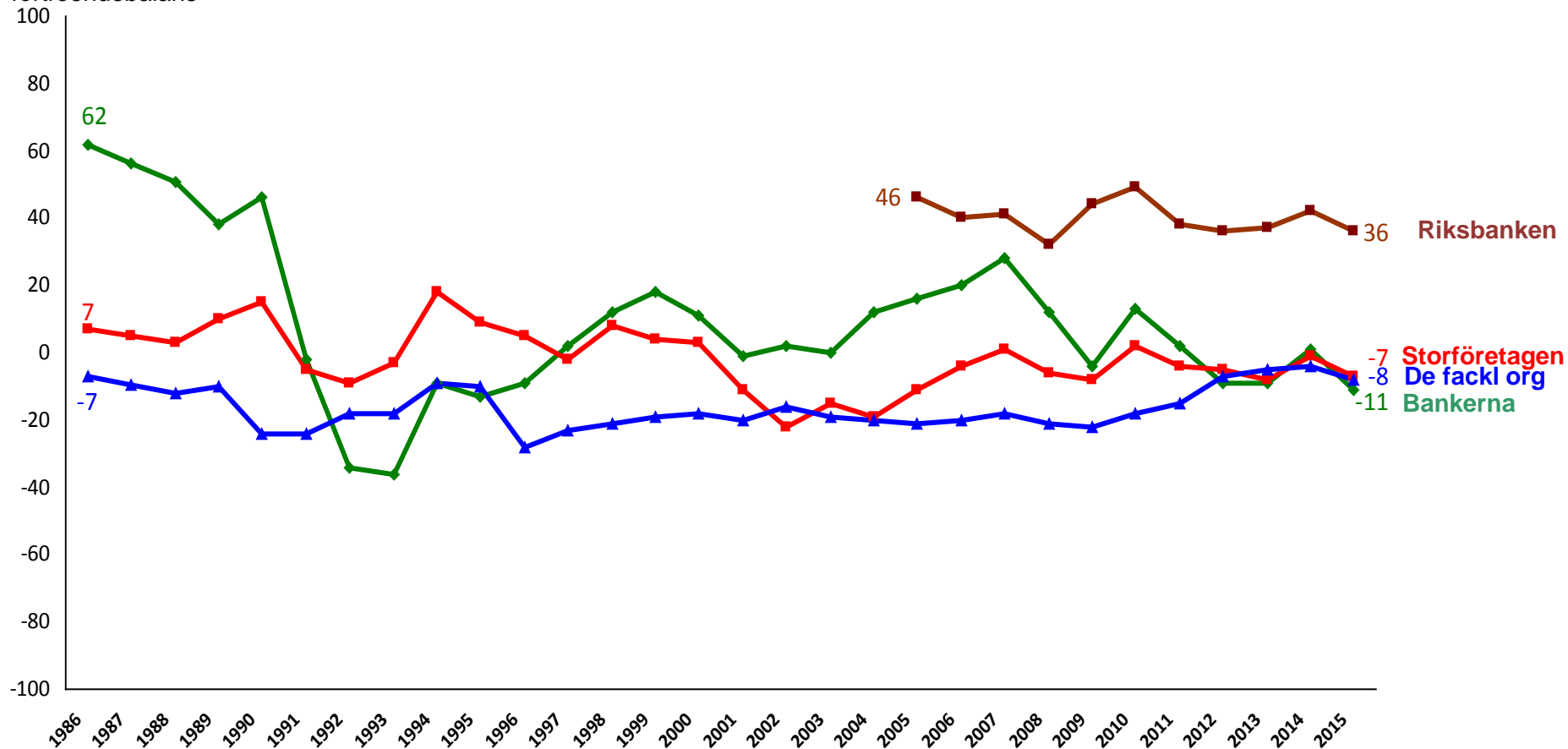
Källa: Den nationella SOM-undersökningen 1986 - 2015.





# Bankerna, Riksbanken, storföretagen och de fackliga organisationerna

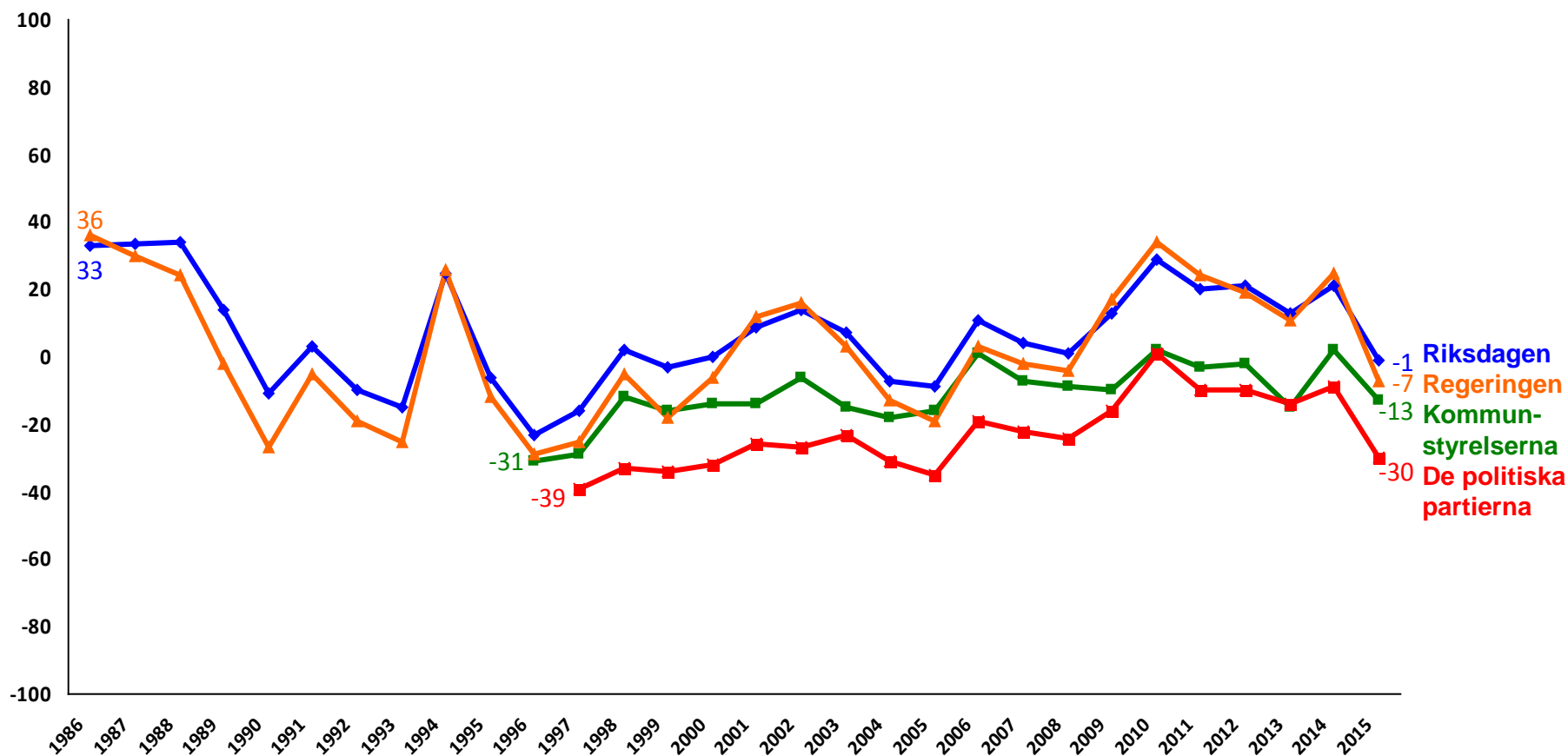
förtroendebalans





# Riksdagen, regeringen, kommunstyrelserna och de politiska partierna

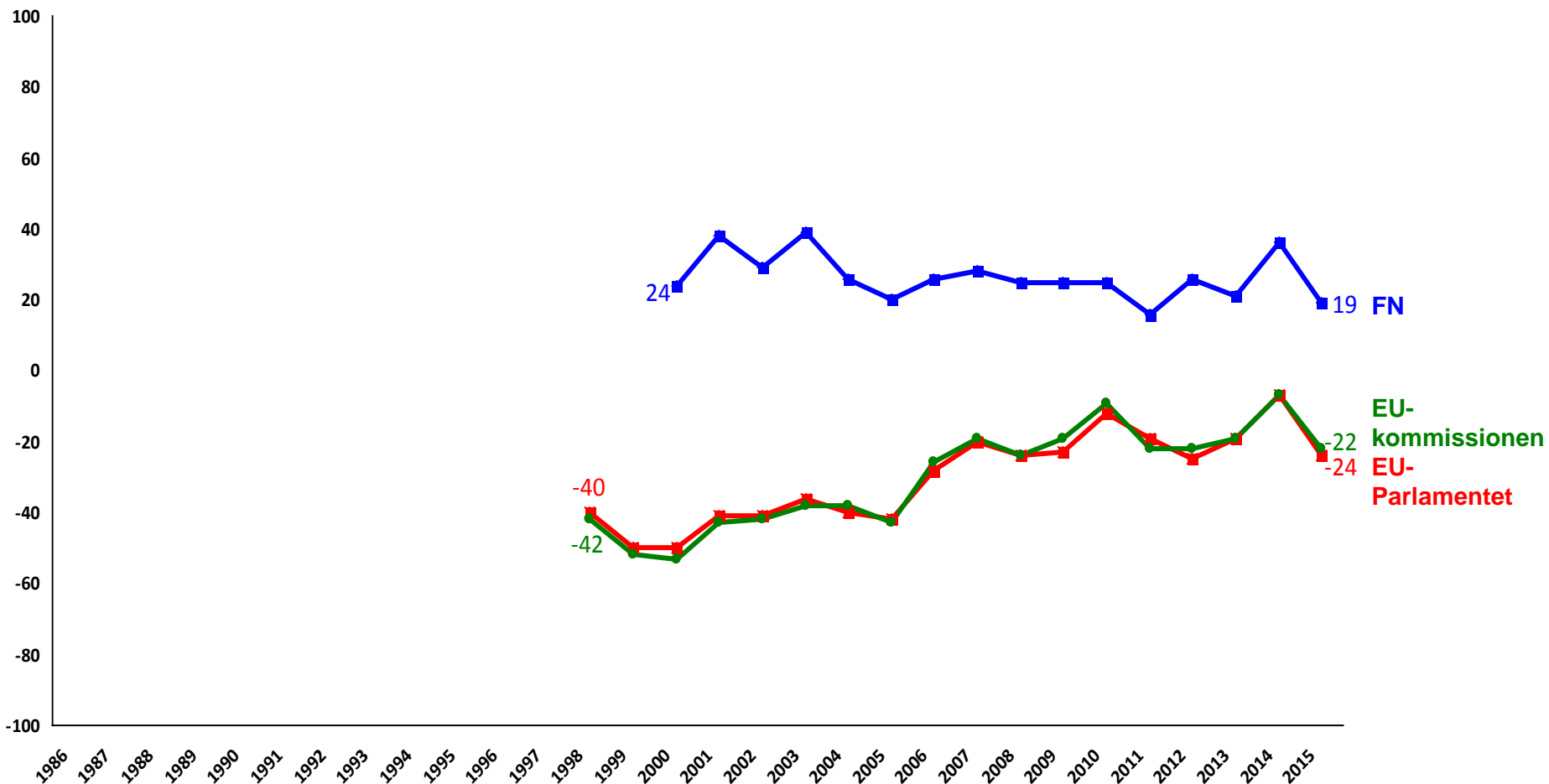
förtroendebalans





# FN och EU-institutionerna

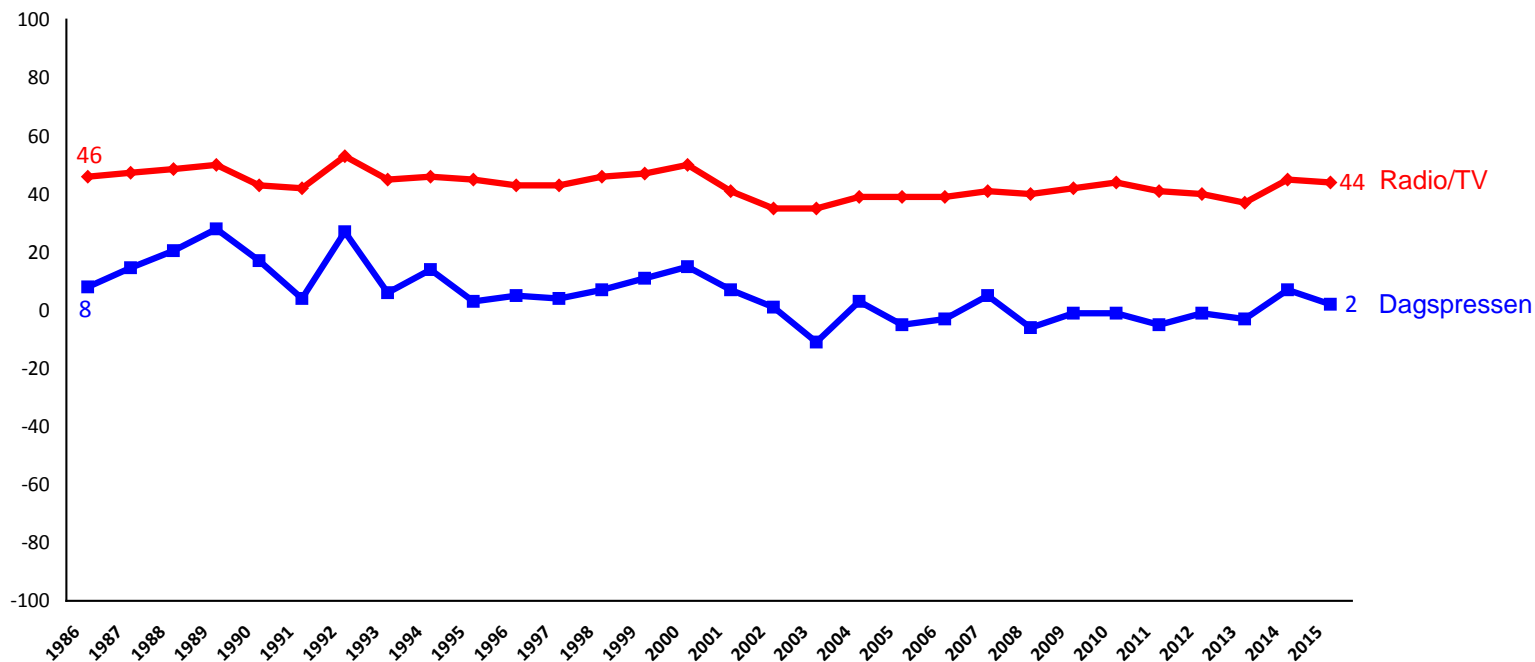
förtroendebalans





## Radio-tv och dagspress

Förtroendebalans





# Vad har störst betydelse för vad 2015?

## Kön

Polisen, Europainstitutionerna och Svenska kyrkan

## Ålder

Universiteten, Europainstitutionerna, FN och radio-tv

## Utbildning

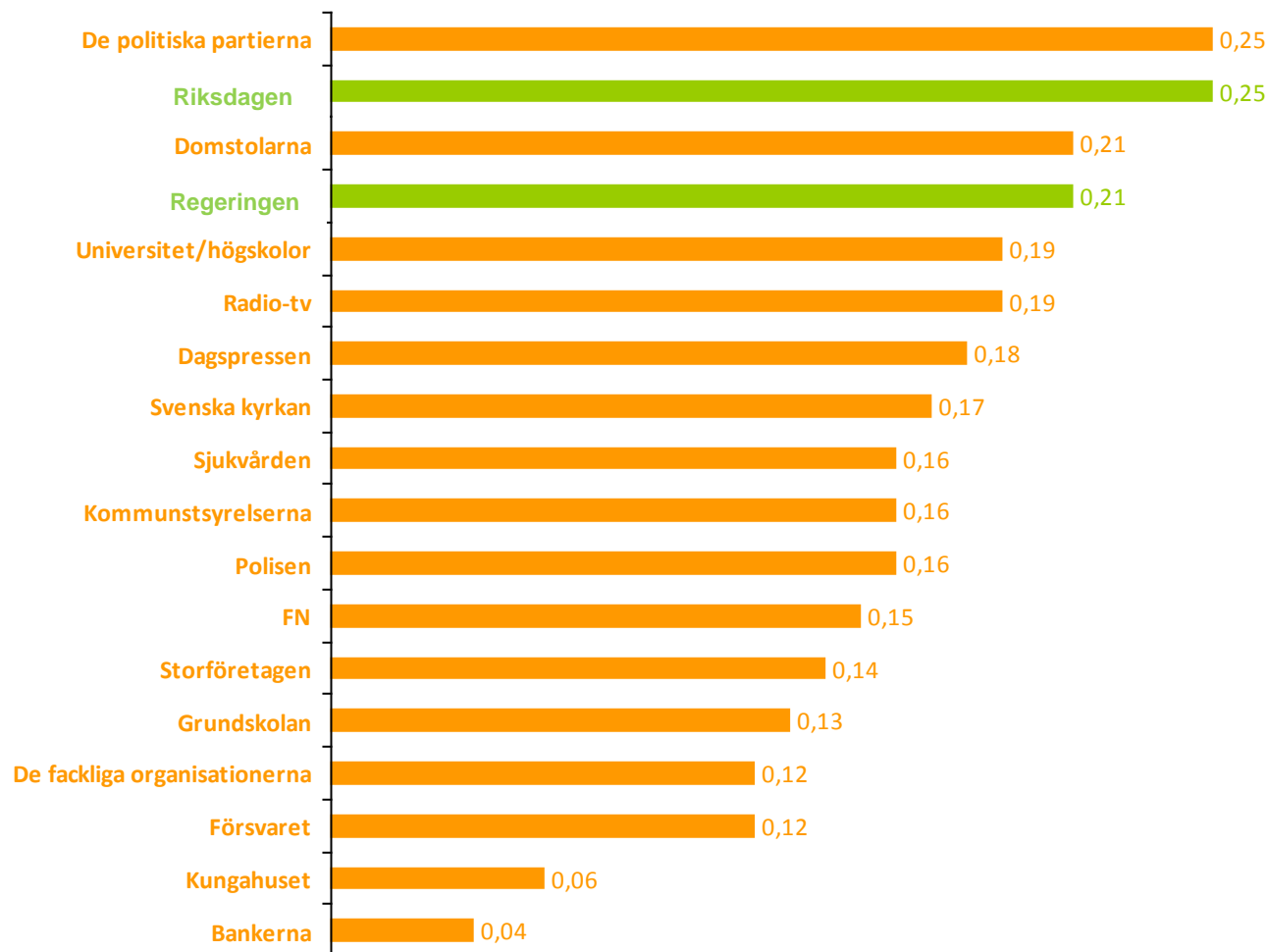
Universiteten, domstolarna, riksdagen och Europainstitutionerna

## Vänster-högerinställning

Regeringen, storföretagen, fackliga organisationer, Kungahuset, riksdagen och bankerna



## Grundsyn: korrelationer mellan institutionsförtroende och tillit till andra människor, 2015

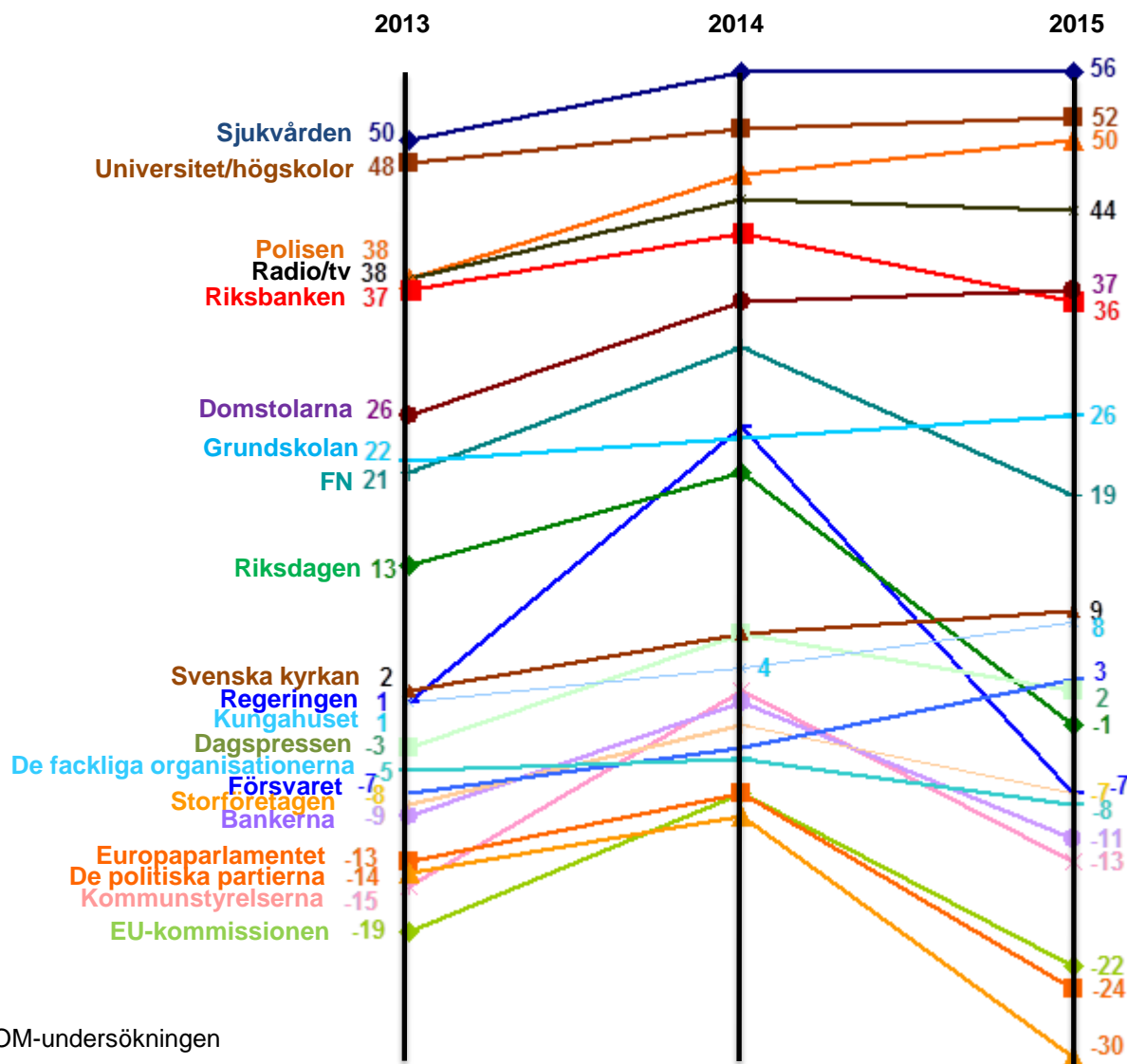


Anm: Produktmomentkorrelationer.

Källa: Den nationella SOM-undersökningen 2015.

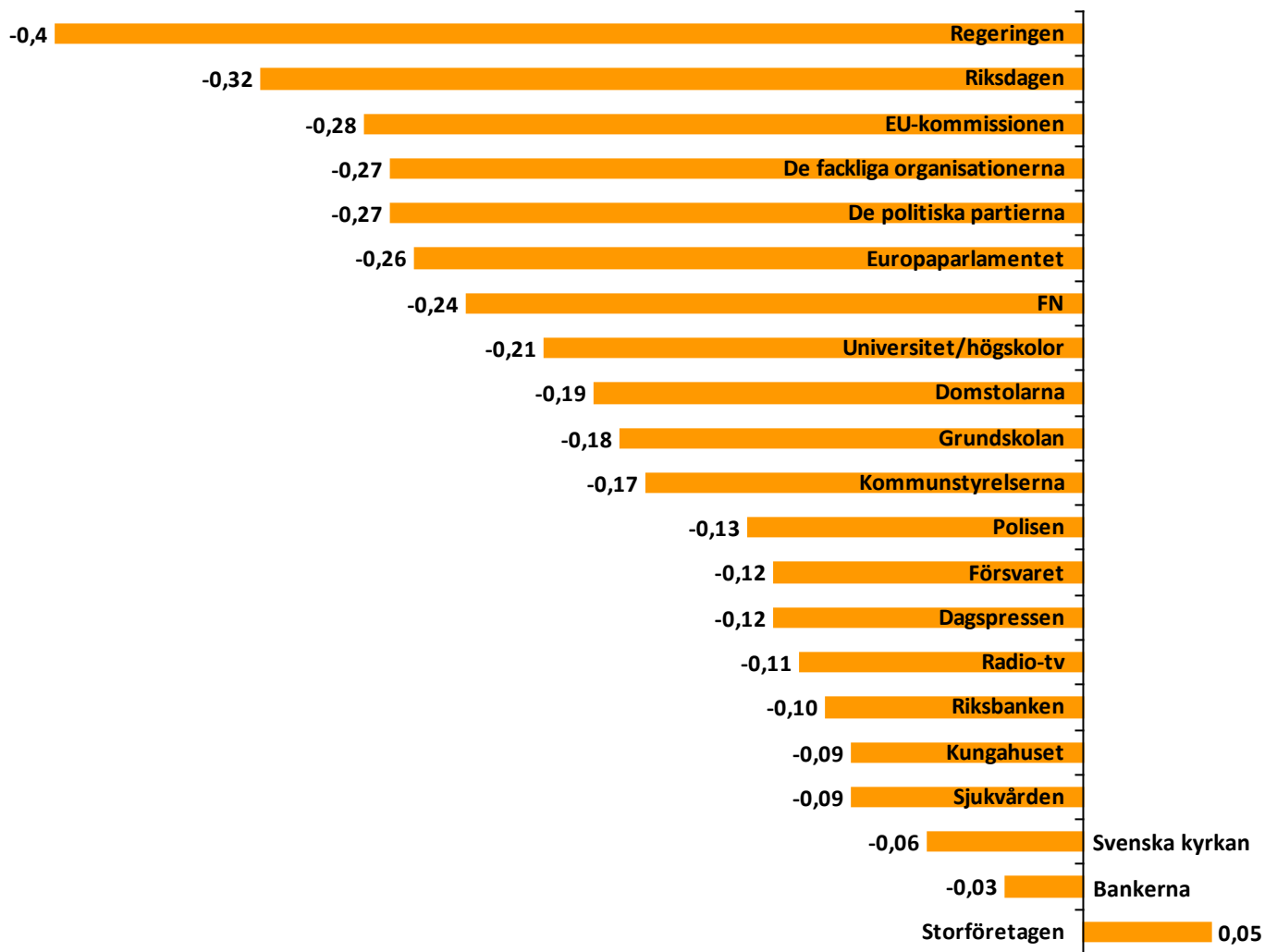


## Samhällsförtroende 2013, 2014 och 2015 (balansmått)





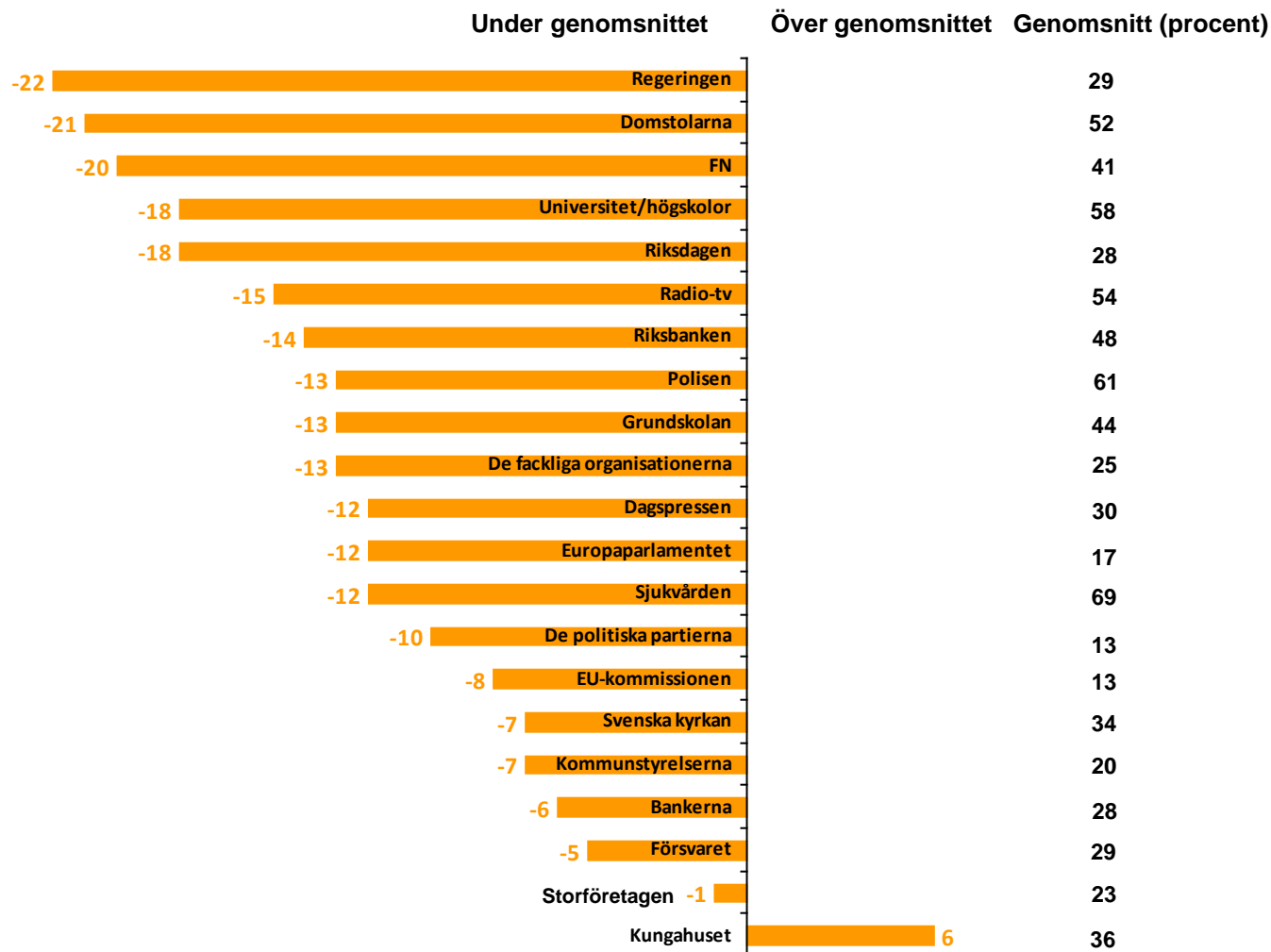
## Samband mellan synen på flyktingmottagning och förtroende 2015





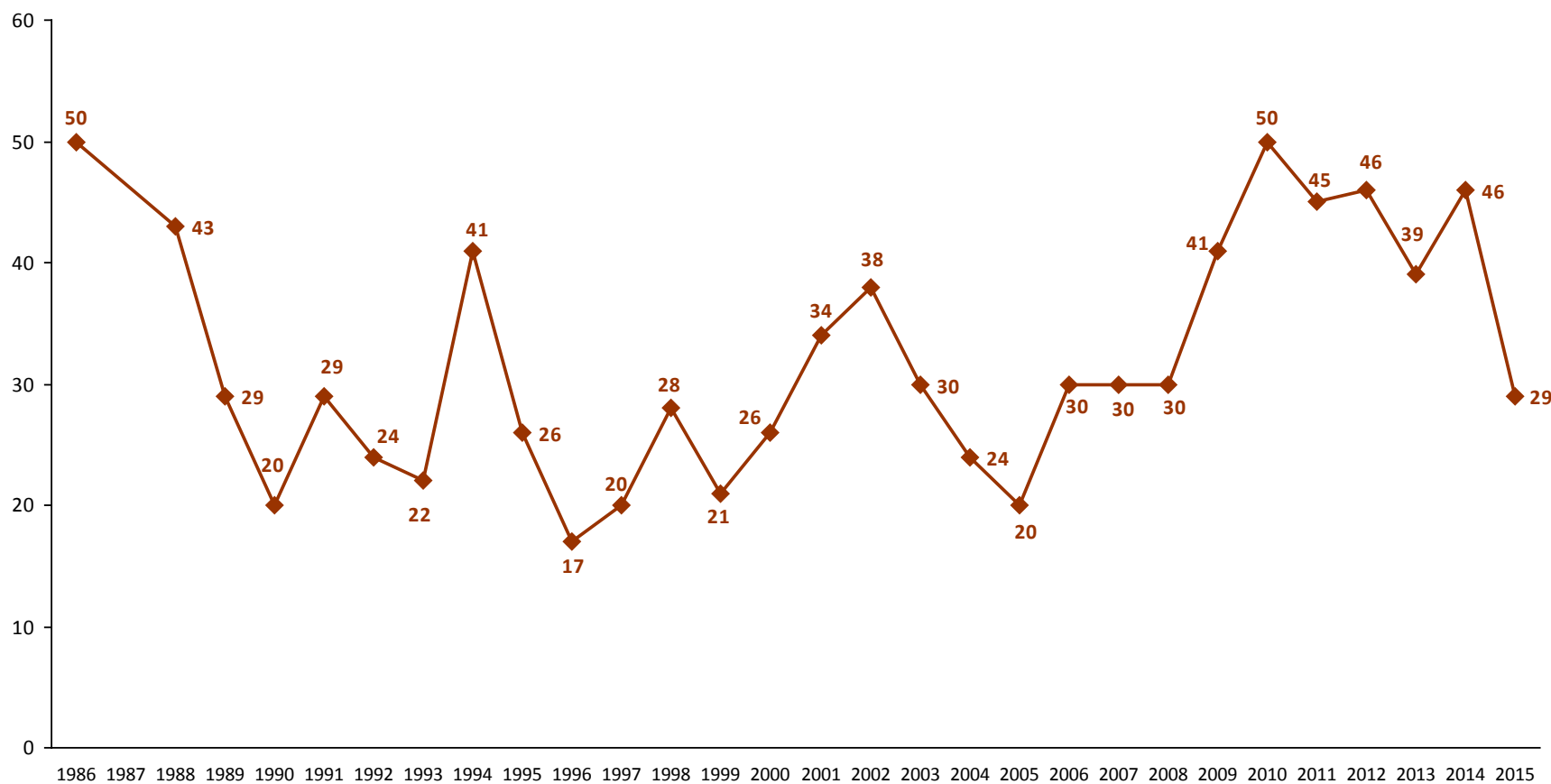


## Sverigedemokraternas förtroende i förhållande till genomsnittsförtroendet 2015 (procentenheter)



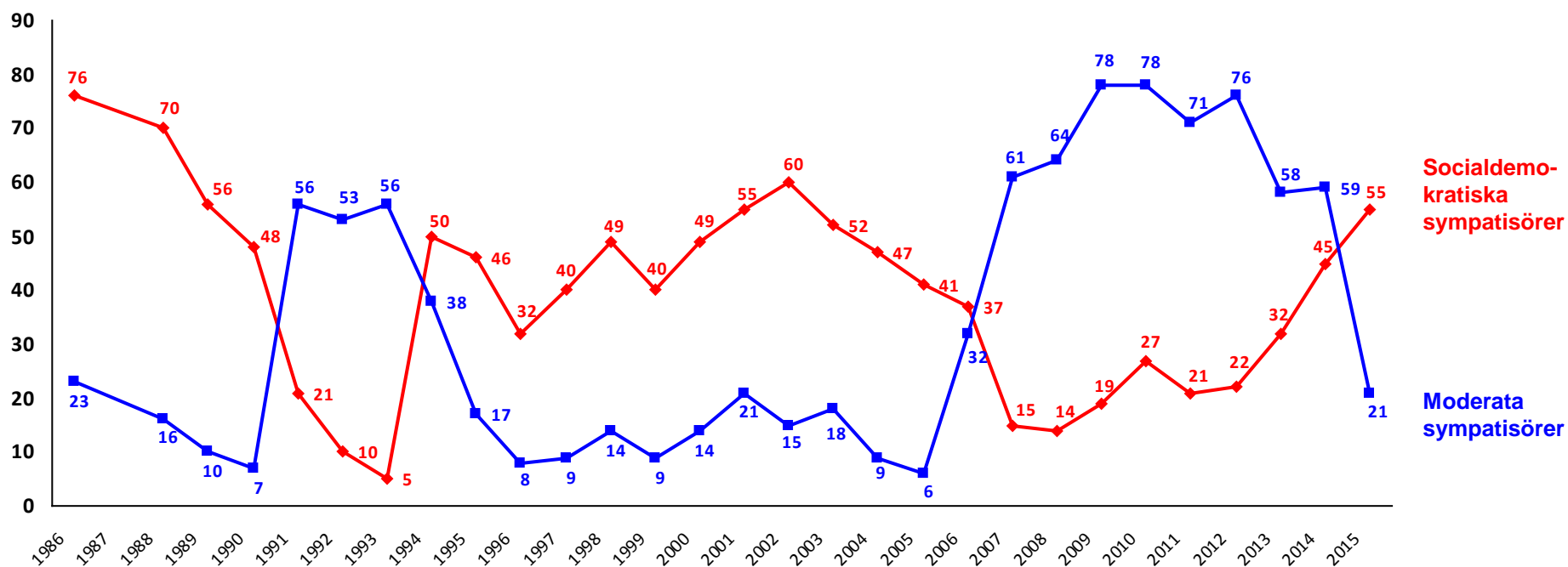


## Förtroende för regeringen 1986 - 2015 (procent)





## Förtroende för regeringar bland S- respektive M-sympatisörer 2015 (procent)



**Källa:** De nationella SOM-undersökningarna 1986 – 2015.



## Korta slutsatser

Viss försvagning i samhällsförtroendet  
mellan 2014 och 2015

En allmän nedgång för de politiska institutionerna

Främst utbildning och ideologi skiktar samhällsförtroende

Grundsyn och enskilda frågor har särskild betydelse