



# Folkets, riksdagens och journalisters inställning till monarkin och förtroendet för kungahuset

**LENNART NILSSON**



# **Den Svenska Monarkins Legitimitet**

## **Svenska folket, Journalisterna och Riksdagsledamöterna**

Lennart Nilsson

Los Angeles januari 2015  
Stockholm november 2015  
Göteborg april 2016



## Den svenska monarkins legitimitet

Hur är det möjligt att kombinera demokrati och allmänna val med ett kungahus baserat på ärftlighet?

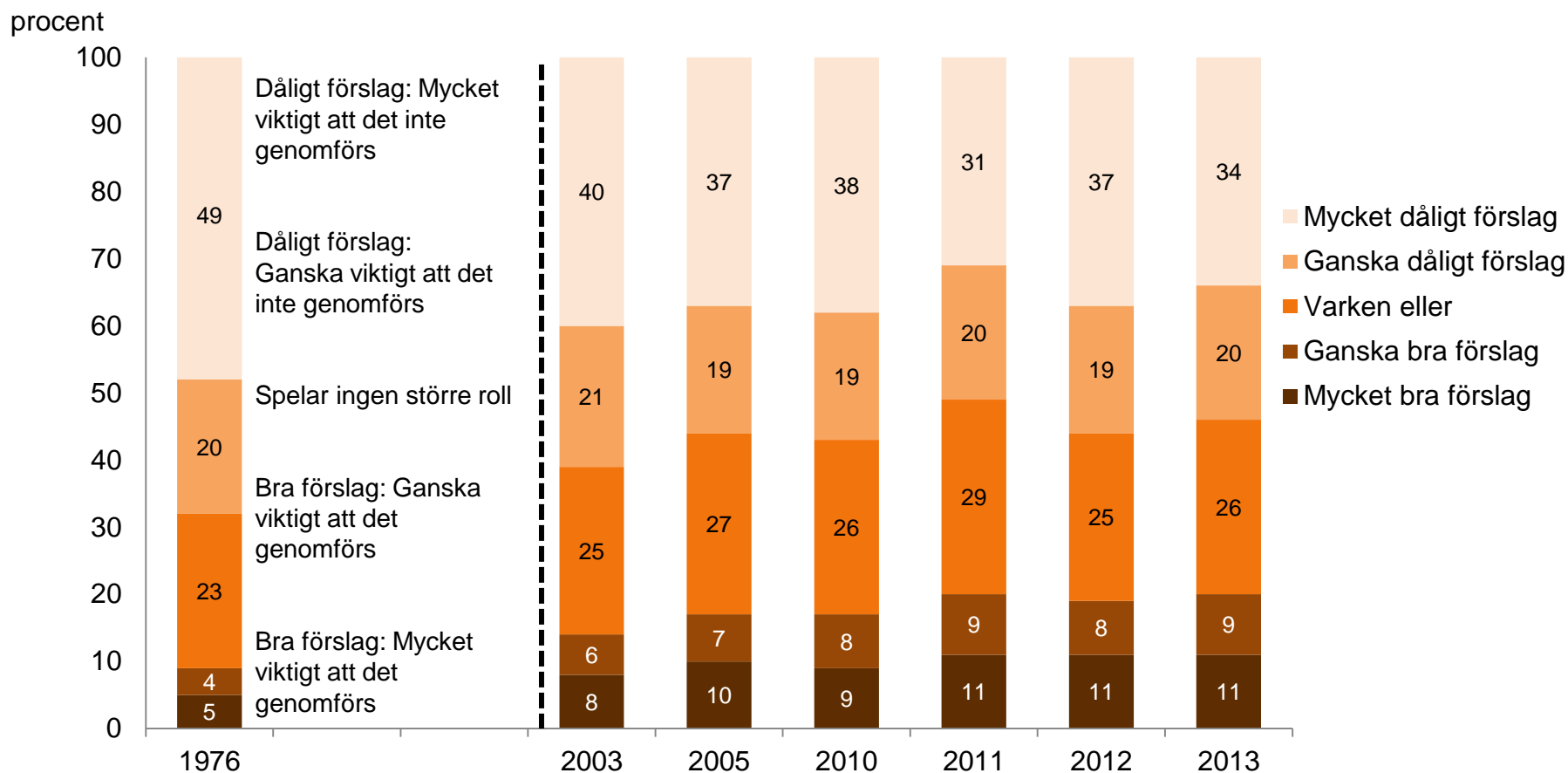
Monarkins legitimitet – fallet Sverige.

Två huvuddimensioner:

- Valet mellan principerna monarki och republik
  - ändra konstitutionen och införa republik,
  - behålla eller avskaffa monarkin
- Uppfattningen om hur monarkin fungerar
  - förtroende för kungahusets sätt att sköta sitt arbete,
  - det svenska kungahuset i ett komparativt perspektiv.



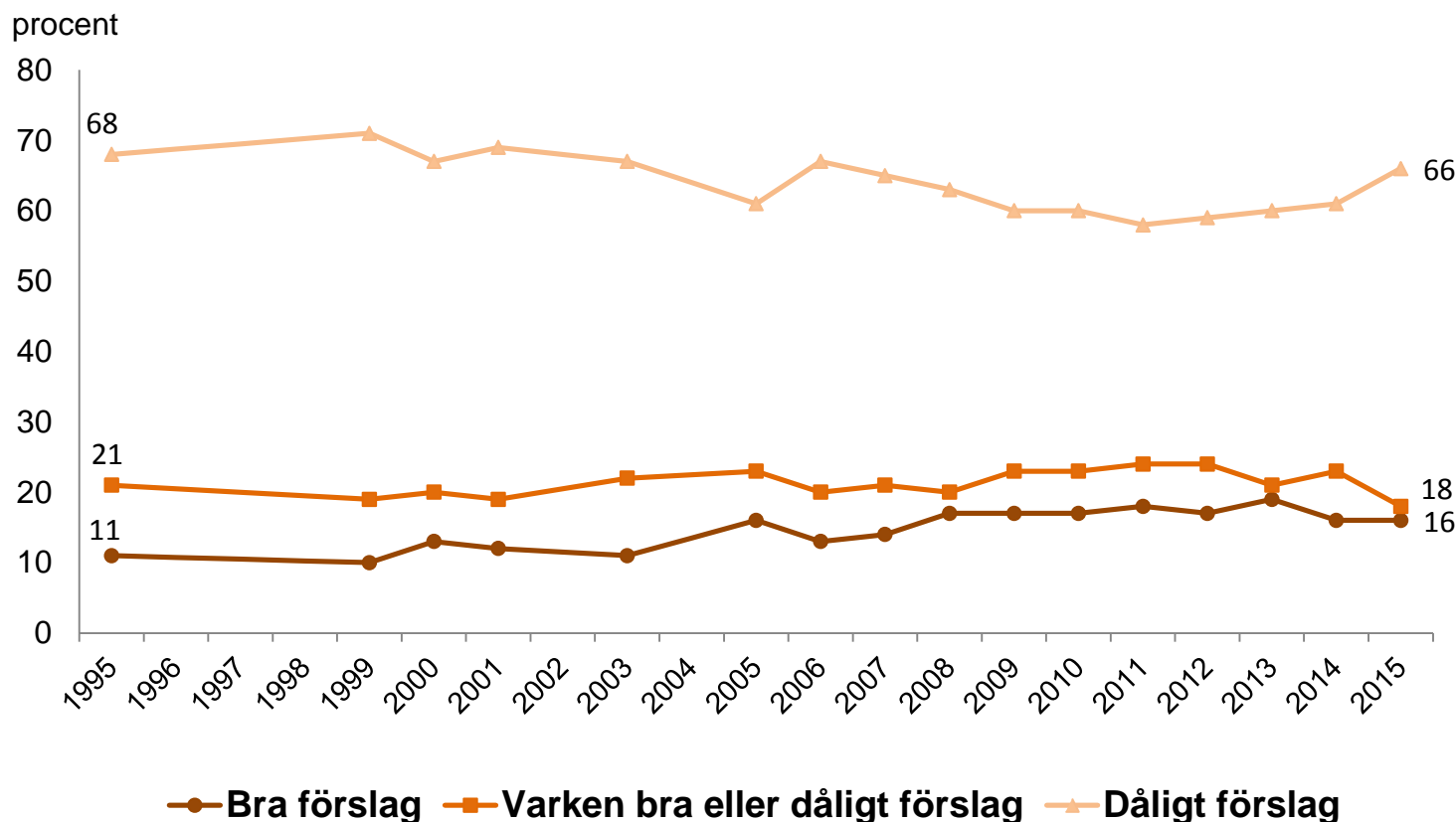
## Inställning till förslaget att införa republik i Sverige 1976 (Valundersökningen), 2003, 2005, 2010-2013 (SOM-undersökningarna)



**Kommentar:** Frågans formulering "Införa republik i Sverige". Svartalternativen respektive år framgår av tabellen.



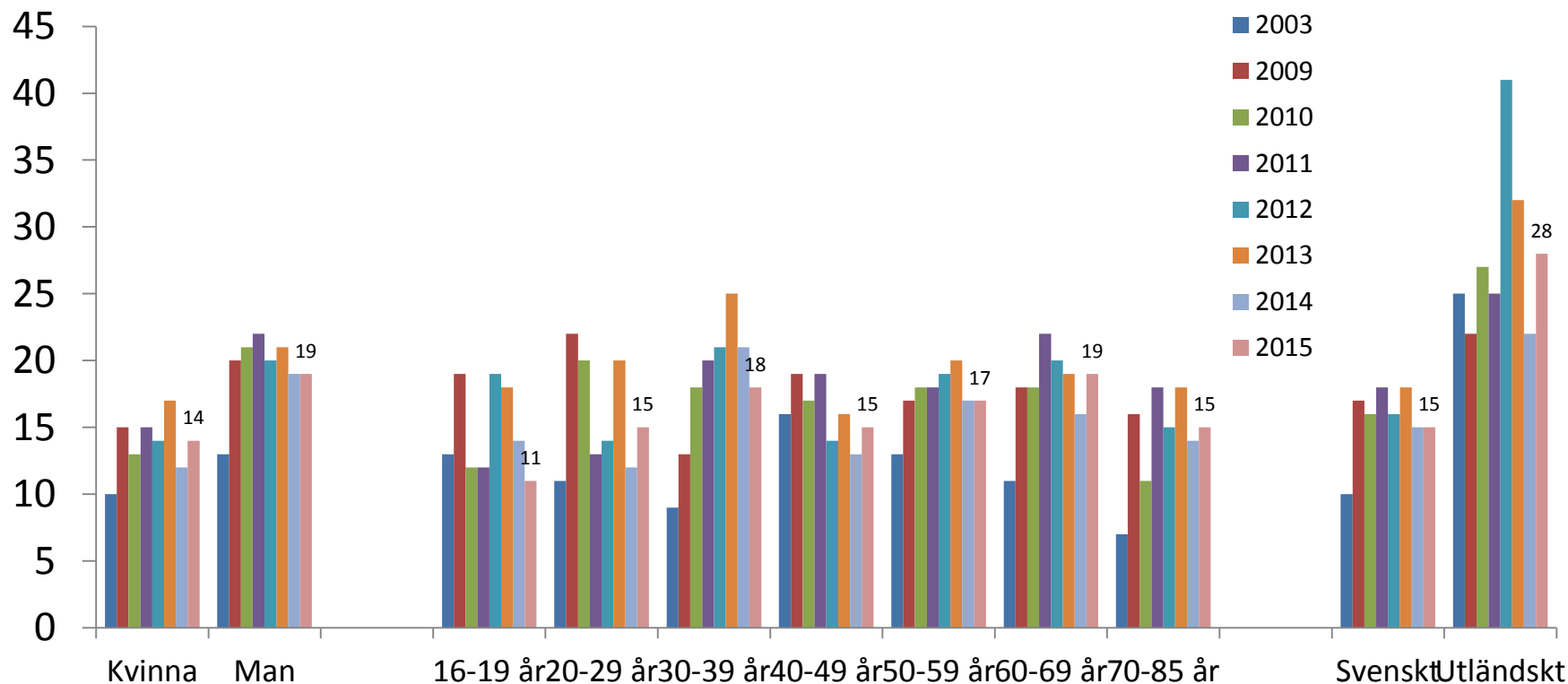
## Svenska folkets inställning till att införa republik med vald president, 1995-2015



**Kommentar:** Frågan lyder "Nedan finns ett antal förslag som förekommit i den politiska debatten. Vilket är din åsikt om vart och ett av dem? Införa republik med vald president". Svarsalternativen lyder "mycket bra förslag", "ganska bra förslag", "varken bra eller dåligt förslag", "ganska dåligt förslag", "mycket dåligt förslag". I figuren redovisas de två positiva resp. negativa kategorierna sammanslagna. Procentbasen utgörs av de som besvarat frågan.



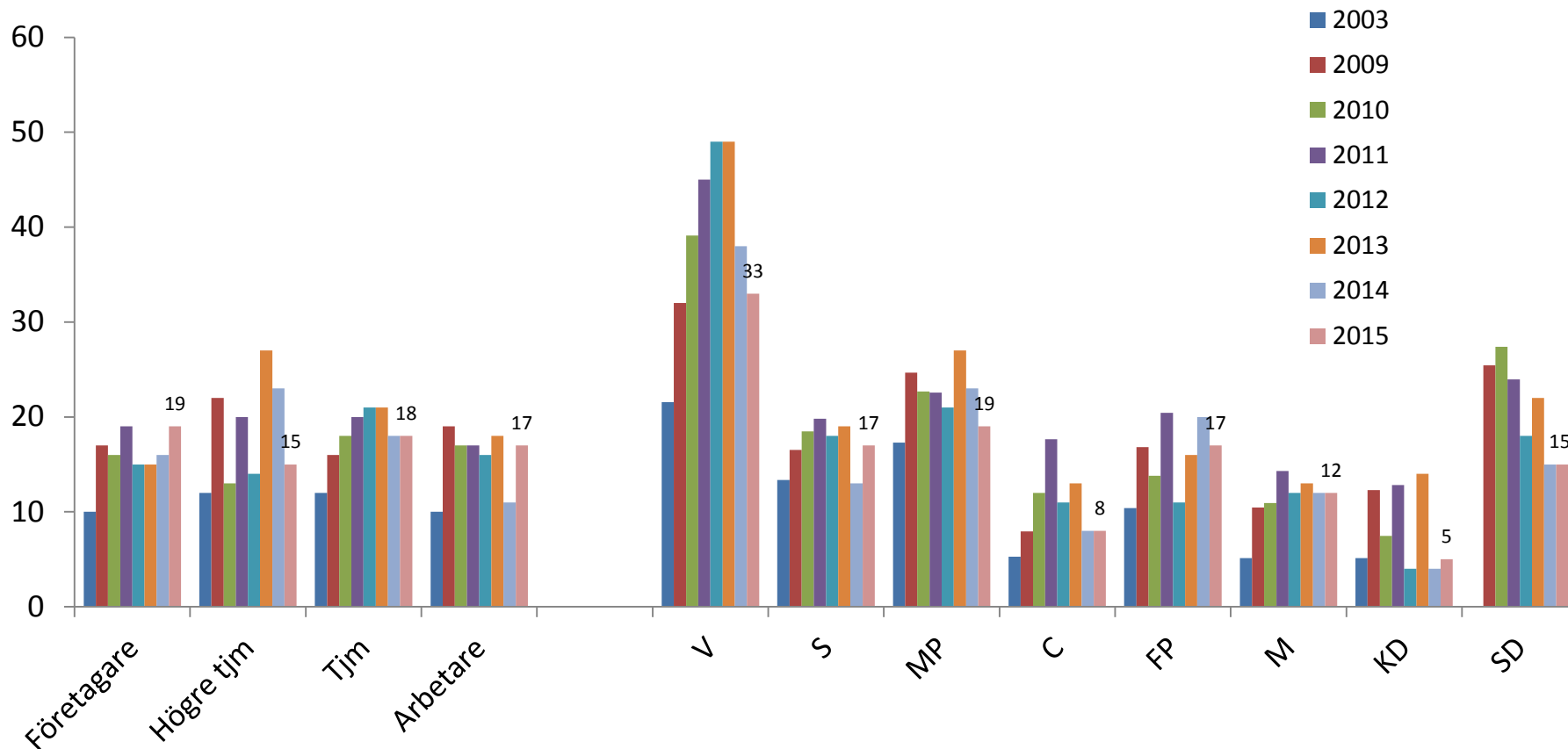
## Andel positivt inställda till införandet av republik med en vald president efter kön, ålder samt medborgarskap (procent)



**Kommentar:** Frågans formulering: "Införa republik med en vald president". Figuren visar procent som markerat "Mycket bra förslag" eller "Ganska bra förslag".



## Andel positivt inställda till införandet av republik med en vald president och yrkesgrupp samt partipreferens 2003, 2009-2015 (procent)



**Kommentar:** Frågans formulering: "Införa republik med en vald president". Figuren visar procent som markerat "Mycket bra förslag" eller "Ganska bra förslag".



## Svenska folkets och journalisters inställning till förslaget att införa republik i Sverige 2011 (procent och balansmått)

	Mycket bra	Ganska bra	Varken eller	Ganska dåligt	Mycket dåligt	Summa	Balansmått	Antal
Svenska folket	11	9	29	20	31	100	<b>-31</b>	1370
Journalister	33	21	23	11	12	100	<b>+31</b>	1336

Partisypati	Svenska folket balansmått	Journalister balansmått	Svenska folket Antal svarande	Journalister Antal svarande
V	22	65	73	201
S	-26	28	366	179
MP	-4	45	162	534
C	-67	-4	78	51
FP	-21	11	101	97
KD	-	-	38	22
M	-50	-22	474	181
SD	-15	-	78	11
Totalt	-31	31	1370	1336

**Kommentar:** Frågan lyder "Nedan finns ett antal förslag som förekommit i den politiska debatten. Vilket är din åsikt om vart och ett av dem? Införa republik med vald president". Svartalternativen lyder "mycket bra förslag", "ganska bra förslag", "varken bra eller dåligt förslag", "ganska dåligt förslag", "mycket dåligt förslag". Balansmättet anger andelen bra förslag minus andelen dåligt förslag.

**Källa:** Den nationella SOM-undersökningen 2011 och Journalistundersökningen 2011. För grupper med färre än 50 svarande redovisas ej värden.





## Svenska folkets och riksdagsledamöters inställning till förslaget att införa republik i Sverige 2013/2014 (procent och balansmått)

	Mycket bra	Ganska bra	Varken eller	Ganska dåligt	Mycket dåligt	Summa	Balansmått	Antal
Svenska folket 2013	11	9	26	20	34	100	<b>-34</b>	1370
Riksdagsledamöter 2014	24	17	15	11	33	100	<b>-3</b>	275

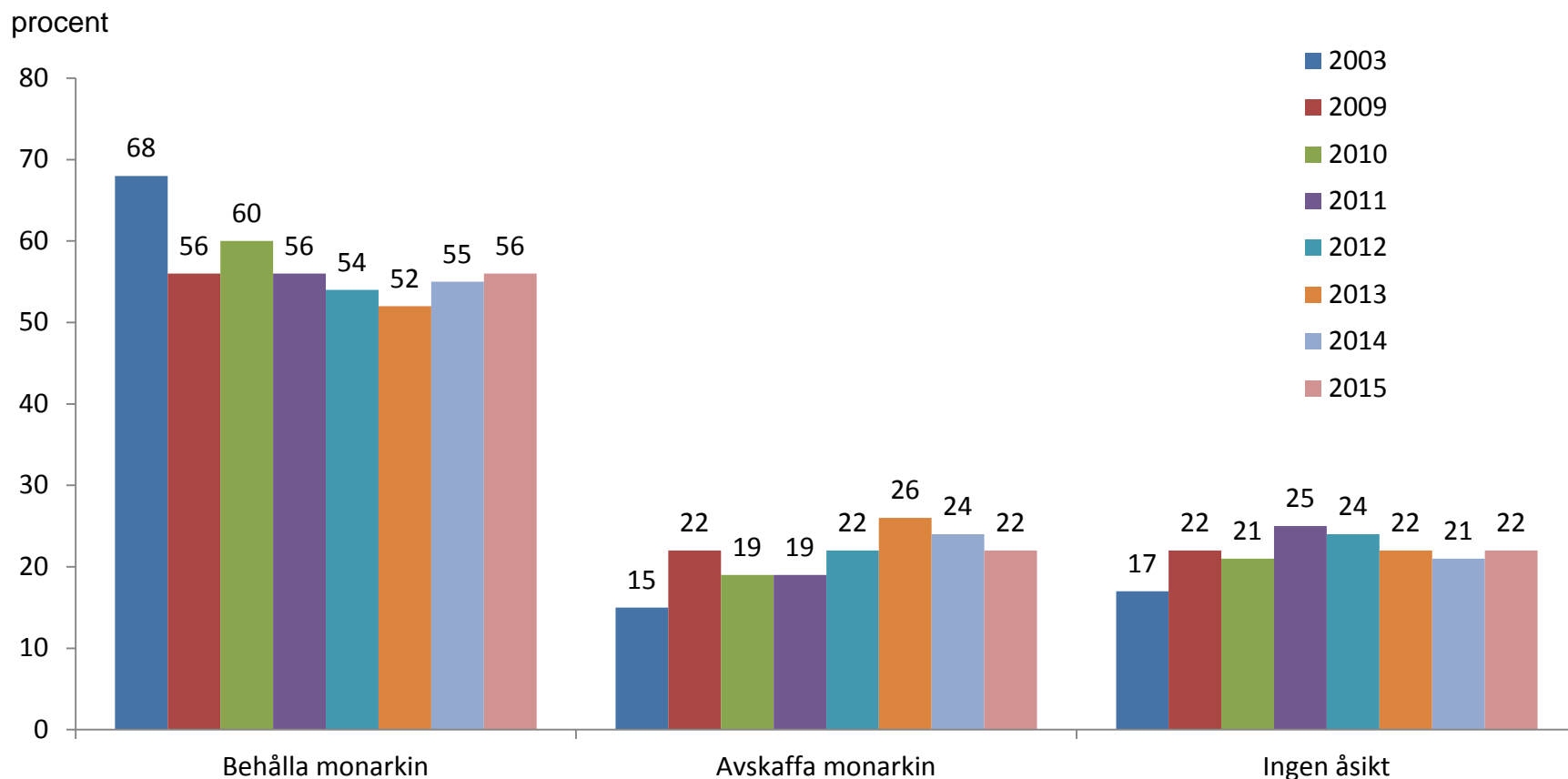
Partisympati	Svenska folket balansmått	Riksdagsledamöter balansmått	Svenska folket Antal svarande	Riksdagsledamöter Antal svarande
V	+20	+100	107	18
S	-33	+51	501	95
MP	-17	+69	177	23
C	-53	-38	58	19
FP	-53	+7	86	14
KD	-69	-100	69	12
M	-49	-70	390	60
SD	-36	-97	126	34
Totalt	-34	-3	1637	275

**Kommentar:** Frågan lyder "Nedan finns ett antal förslag som förekommit i den politiska debatten. Vilket är din åsikt om vart och ett av dem? Införa republik med vald president". Svartalternativen lyder "mycket bra förslag", "ganska bra förslag", "varken bra eller dåligt förslag", "ganska dåligt förslag", "mycket dåligt förslag". Balansmåttet anger andelen bra förslag minus andelen dåligt förslag.

**Källa:** Den nationella SOM-undersökningen 2014 och Riksdagsundersökningen 2014. Svarsprocent för riksdagsundersökningen uppgick 2001 till 94 %, 2006 94 % och 2014 89 %.



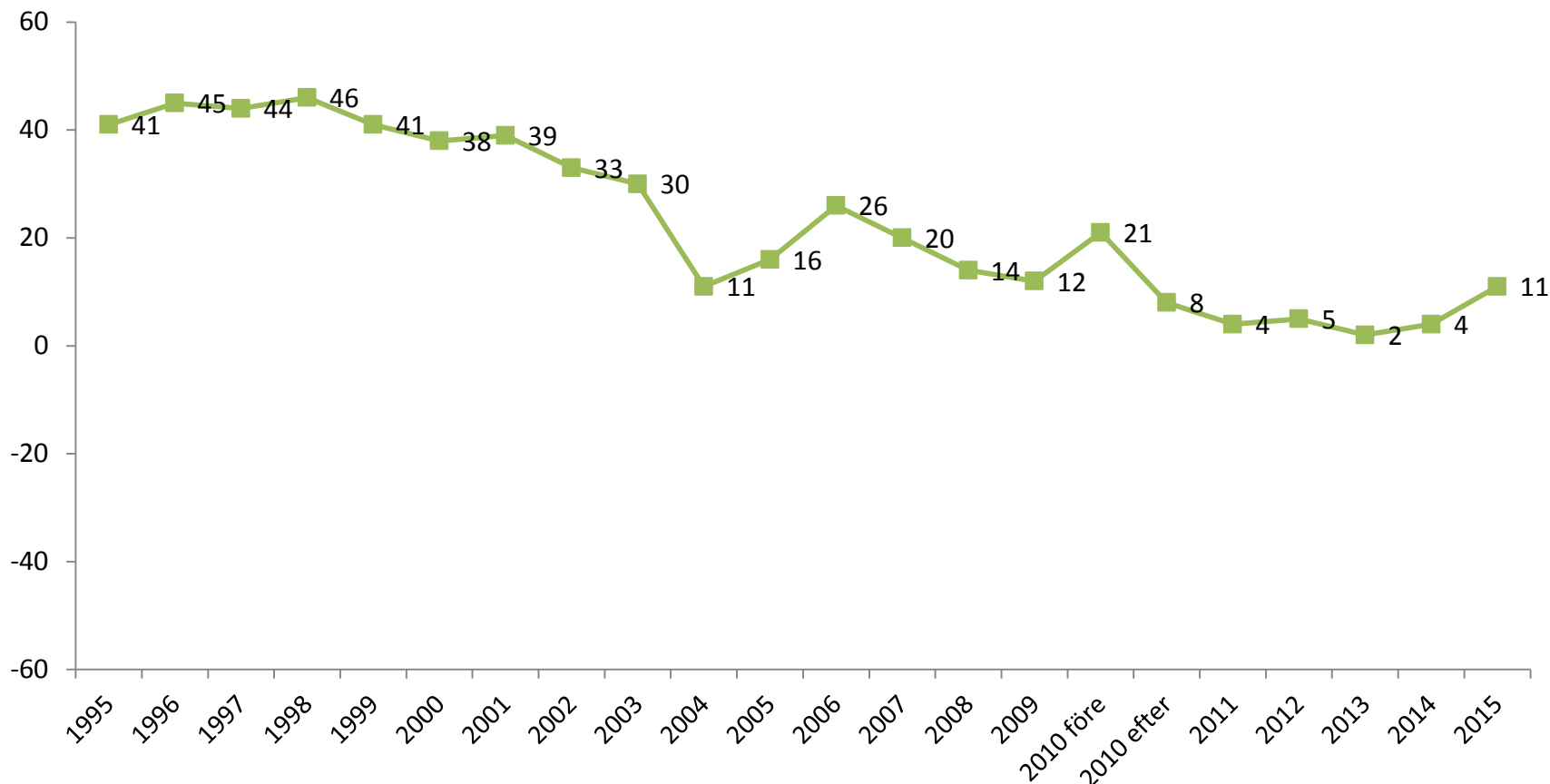
## Behålla eller avskaffa monarkin enligt Riks-SOM 2003, 2009-2015 (procent)



**Kommentar:** Frågans formulering "Tycker du att Sverige skall behålla eller avskaffa monarkin?". Svartalternativen framgår av figuren. Källor: Riks-SOM 2003, 2009-2015.



## Svenska folkets förtroende för kungahusets sätt att sköta sitt arbete 1995-2015 (balansmått)

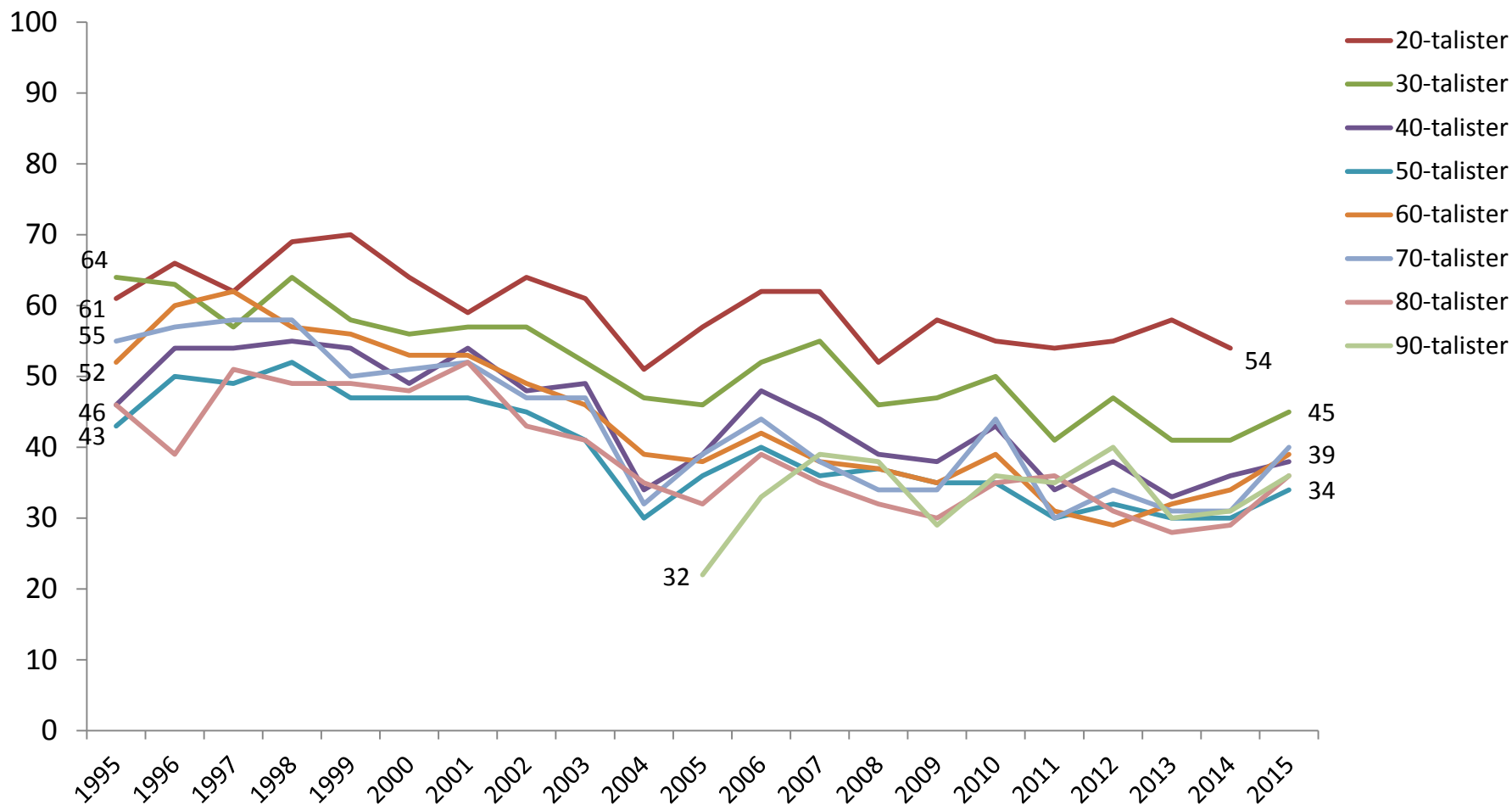


**Kommentar:** Frågan lyder "Hur stort förtroende har du för det sätt på vilket följande institutioner och grupper sköter sitt arbete?". Svartalalternativen är "Mycket stort förtroende", "Ganska stort förtroende", "Varken stort eller litet förtroende", "Ganska litet förtroende", "Mycket litet förtroende". För 2010 redovisas två värden, före och efter publicerandet av boken *"Carl XVI Gustaf. Den motvillige monarken"*, Sjöberg, T. m. fl. Balansmåttan anger andelen som anser sig ha stort förtroende minus andelen som anser sig ha litet förtroende för kungahuset.

**Källa:** SOM-undersökningarna 1995-2015.



## Förtroende för kungahuset och ålder 1995-2015 (procent)



**Kommentar:** Frågan lyder "Hur stort förtroende har du för det sätt på vilket följande institutioner och grupper sköter sitt arbete?". Svartalalternativen är "Mycket stort förtroende", "Ganska stort förtroende", "Varken stort eller litet förtroende", "Ganska litet förtroende", "Mycket litet förtroende". Siffrorna anger andelen som anser sig ha mycket eller ganska stort förtroende för kungahuset.



## Svenska folkets och journalisters förtroende för kungahusets sätt att sköta sitt arbete 2011 (procent och balansmått)

	Mycket stort	Ganska stort	Varken eller	Ganska litet	Mycket litet	Summa	Balansmått	Antal
Svenska folket	10	25	35	15	15	100	+5	4150
Journalister	1	7	29	27	36	100	-55	1370

Partisypati	Svenska folket balansmått	Journalister balansmått	Svenska folket Antal svarande	Journalister Antal svarande
V	-45	-82	227	207
S	-3	-53	1184	181
MP	-11	-63	497	541
C	+43	-33	186	53
FP	+4	-43	287	101
KD	+50	-	123	22
M	+18	-18	1426	186
SD	-6	-	220	12
Totalt	+5	-55	4150	1370

**Kommentar:** Frågan lyder "Hur stort förtroende har du för det sätt på vilket följande institutioner och grupper sköter sitt arbete?". Svarsalternativen är "Mycket stort förtroende", "Ganska stort förtroende", "Varken stort eller litet förtroende", "Ganska litet förtroende", "Mycket litet förtroende". Balansmålet anger andelen dåligt förslag minus andelen bra förslag.

**Källa:** Den nationella SOM-undersökningen 2011 och Journalistundersökningen 2011. För grupper med färre än 50 svarande redovisas ej värden.



## Svenska folkets och riksdagsledamöters förtroende för kungahusets sätt att sköta sitt arbete 2014 (procent och balansmått)

	Mycket stort	Ganska stort	Varken eller	Ganska litet	Mycket litet	Summa	Balansmått	Antal
Svenska folket	9	24	38	14	15	100	<b>+4</b>	5000
Riksdagsledamöter	17	27	26	16	14	100	<b>+14</b>	275

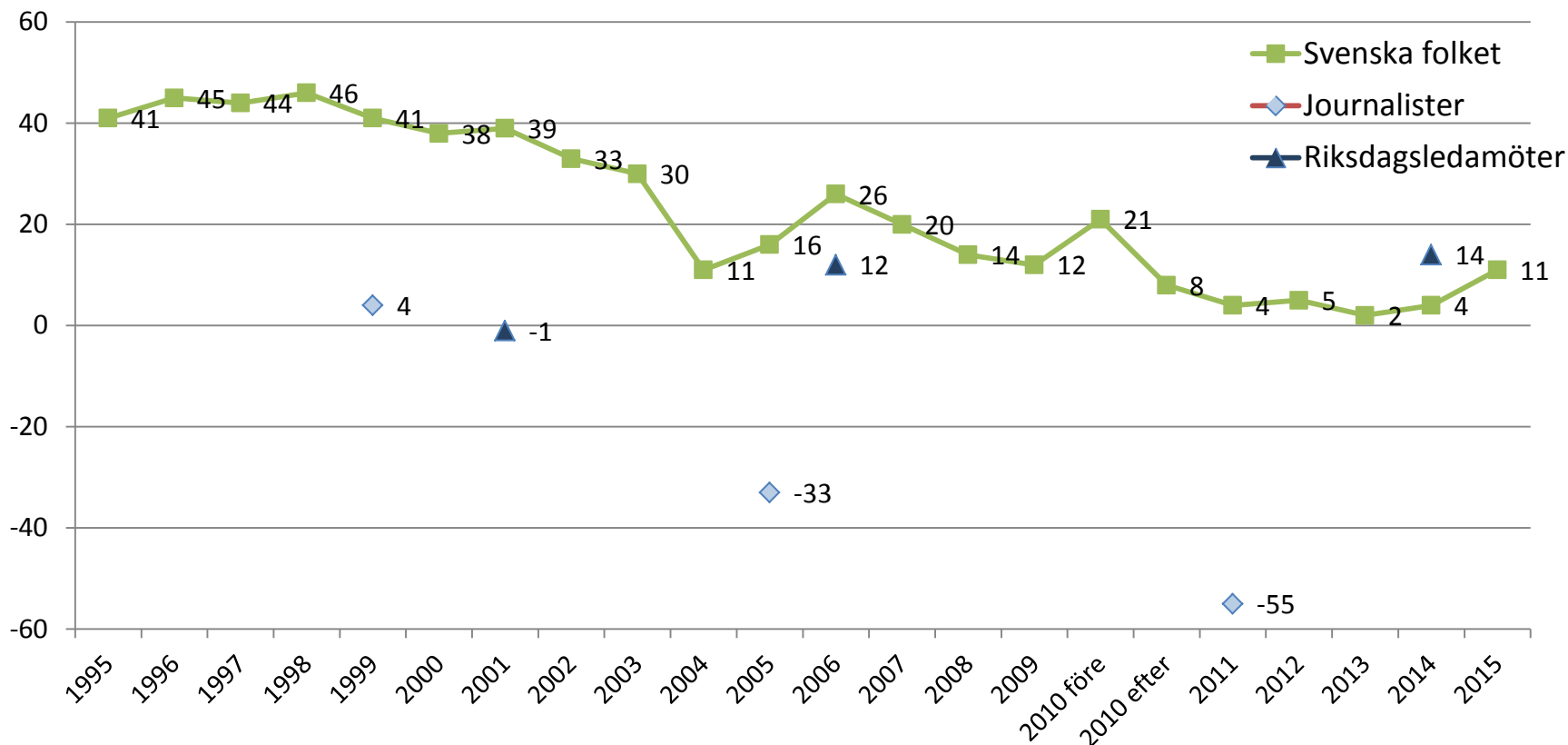
Partisympati	Svenska folket balansmått	Riksdagsledamöter balansmått	Svenska folket Antal svarande	Riksdagsledamöter Antal svarande
V	-45	-89	303	18
S	-2	-15	1408	95
MP	-12	-22	396	23
C	+33	+32	320	19
FP	+16	-28	314	14
KD	+44	+59	201	12
M	+22	+61	1067	60
SD	-3	+85	442	34
Totalt	+4	+14	5000	275

**Kommentar:** Frågan lyder "Hur stort förtroende har du för det sätt på vilket följande institutioner och grupper sköter sitt arbete?". Svarsalternativen är "Mycket stort förtroende", "Ganska stort förtroende", "Varken stort eller litet förtroende", "Ganska litet förtroende", "Mycket litet förtroende". Balansmättet anger andelen dåligt förslag minus andelen bra förslag.

**Källa:** Den nationella SOM-undersökningen 2014 och Riksdagsundersökningen 2014. Svarsprocent för riksdagsundersökningen uppgick 2001 till 94 %, 2006 94 % och 2014 89 %.



## Förtroendet för det sätt på vilket kungahuset sköter sitt arbete: bland svenska folket 1995-2015, bland svenska journalister 1999, 2005 och 2011, samt bland riksdagsledamöter 2001, 2006 och 2014 (balansmått)

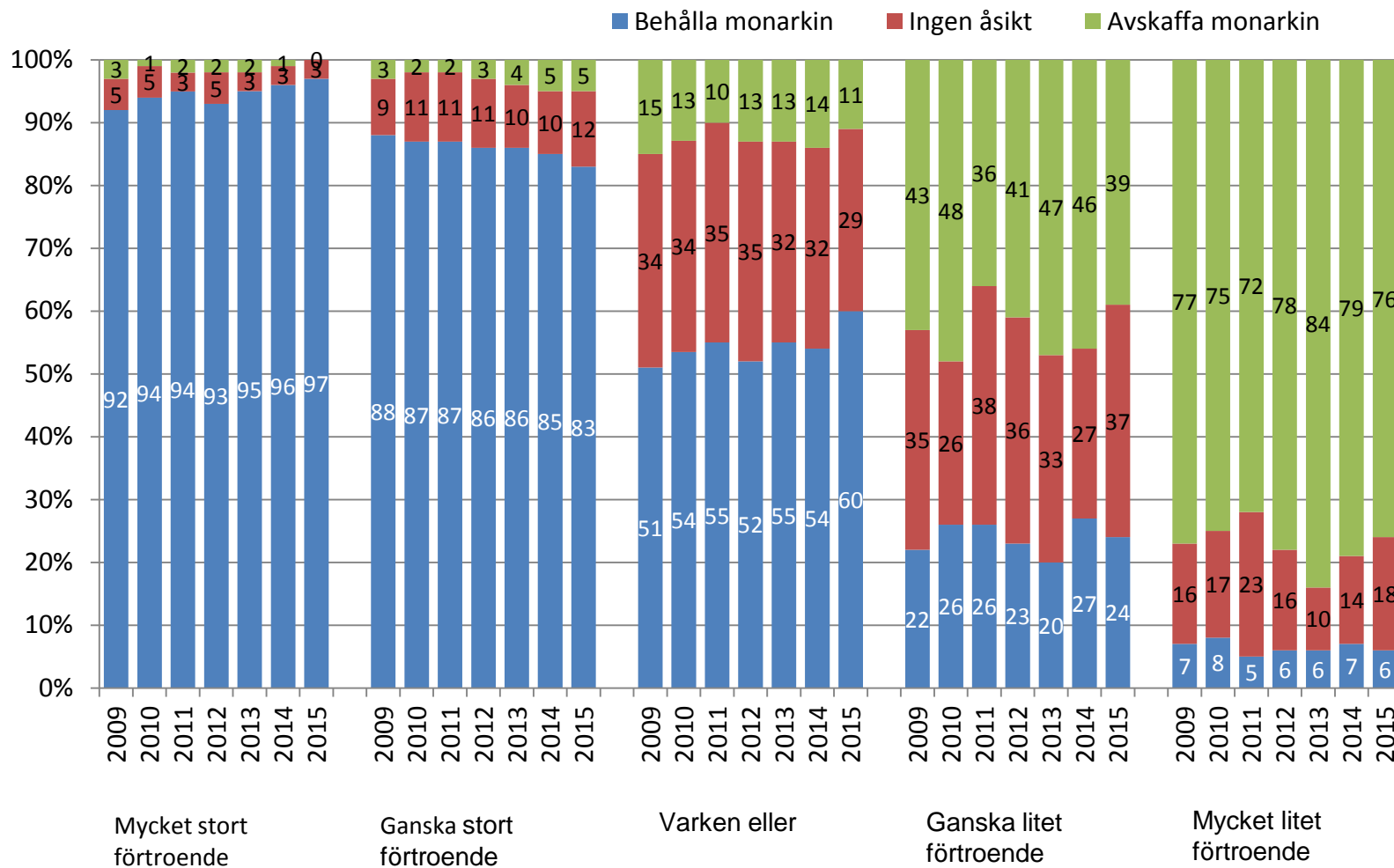


**Kommentar:** Frågan lyder "Hur stort förtroende har du för det sätt på vilket följande institutioner och grupper sköter sitt arbete?". Svartalalternativen är "Mycket stort förtroende", "Ganska stort förtroende", "Varken stort eller litet förtroende", "Ganska litet förtroende", "Mycket litet förtroende". För 2010 redovisas två värden, före och efter publicerandet av boken *"Carl XVI Gustaf. Den motvillige monarken"*, Sjöberg, T. m. fl. Balansmåttan anger andelen som anser sig ha stort förtroende minus andelen som anser sig ha litet förtroende för kungahuset.

**Källa:** SOM-undersökningarna 1995-2015, JMG:s journalistundersökningar 1999, 2005 och 2011 samt Riksdagsundersökningarna 2001, 2006 och 2014.



## Inställning till behålla/avskaffa monarkin och förtroende för kungahuset 2009-2015







## Svenska folkets bedömning av några europeiska kungligheters popularitet 2011

	Samtliga svarande		Monarkister		Republikaner		Personen okänd för mig
	Medeltal	Rangplats	Medeltal	Rangplats	Medeltal	Rangplats	
Kronprinsessan Victoria	28	1	39	1	3	1	1
Drottning Margrethe II	14	2	22	3	-1	2	12
Kung Harald V	12	3	19	4	-1	3	13
Kung Carl XVI Gustaf	12	3	24	2	-16	5	1
Drottning Elizabeth II	4	5	10	5	-10	4	9

**Kommentar:** Mätningen bygger på en ogillar - gillarskala med värden mellan -5 (ogillar) och +5 (gillar). Värden har sedan multiplicerats med 10. Frågeformulering: "Den här frågan gäller hur mycket man allmänt sett gillar respektive ogillar några europeiska kungligheter. Var skulle du placera dem på nedanstående skala?"



## Sammanfattning

- En majoritet vill behålla monarkin och vill inte införa republik.
- Det finns en ideologisk vänster-höger dimension och stödet är starkast bland kvinnor och äldre med traditionella värden..
- Bland journalister finns det en majoritet för att införa republik i Sverige och bland riksdagsledamöterna är det nästa lika många som är för som emot.
- Förtroendet för det sätt på vilket kungahuset sköter sitt arbete har sjunkit från en position med bland det högsta förtroende bland alla svenska institutioner till en situation där nästan lika många har litet som stort förtroende.
- Det sjunkande förtroendet är relaterat till speciella händelser och en mer aktiv undersökande journalistik. Under de senaste åren har dock svenska folkets förtroende ökat något
- Det finns en stor skillnad mellan svenska folket och journalisterna, med mycket mer negativa attityder och mindre förtroende bland journalisterna.
- De gamla maktsymbolernas – tronen, altaret och svärdet utgör fortfarande en dimension i en faktoranalys. Idag tillhör också bankerna och storföretagen etablissemang.
- Den svenska kungen är lika populär som de andra statscheferna i de Nordiska länderna och kronprinsessan är den mest populära offentliga personen som ingått i SOM undersökningarna.