

Religiositet och tro i Göteborg

Linn Annerstedt, Annika Bergström och Jonas Ohlsson [SOM-rapport nr 2016:12]



Innehållsförteckning

Information om den västsvenska SOM-undersökningen	1
Undersökningens upplägg	1
Svarsfrekvens och bortfall	2
Tabell 1 Tillhör du någon kyrka, samfund eller annan religiös organisation? Göteborgs kommun 1998–2015 (procent).....	4
Tabell 2 Tillhör du någon kyrka, samfund eller annan religiös organisation? Göteborgs kommun, bland olika grupper 2015 (procent)	5
Tabell 3 Besökt gudstjänst eller religiöst möte de senaste 12 månaderna. Göteborgs kommun, 1993–2015 (procent).....	6
Tabell 4 Besökt gudstjänst eller religiöst möte de senaste 12 månaderna. Göteborgs kommun, bland olika grupper 2015 (procent)	7
Tabell 5 Har du bett till Gud de senaste 12 månaderna Göteborgs kommun, 1995–2015 (procent).....	8
Tabell 6 Har du bett till Gud de senaste 12 månaderna Göteborgs kommun, bland olika grupper 2015 (procent).....	9
Tabell 8 Tror du på någon gud Göteborgs kommun, bland olika grupper, 2015 (procent)	11
Tabell 9 Förtroende för hur följande grupper sköter sitt arbete, Göteborgs kommun 2015 (procent och balansmått).....	12
Tabell 10 Förtroende för präster i svenska kyrkan, Göteborgs kommun 2000–2015 (procent och balansmått)	12
Tabell 11 Förtroende för pastorer i frikyrkor, Göteborgs kommun 2000–2015 (procent och balansmått)	13
Tabell 12 Förtroende för präster i Svenska kyrkan, Göteborgs kommun, bland olika grupper 2015 (procent).....	14
Tabell 13 Förtroende för pastorer i frikyrkor, Göteborgs kommun, bland olika grupper 2015 (procent och balansmått).....	15
Tabell 14 Läsning av församlingsblad Göteborgs kommun, 2001–2015 (procent).....	16
Tabell 15 Läsning av församlingsblad Göteborgs kommun, bland olika grupper 2015 (procent)	17

Information om den västsvenska SOM-undersökningen

SOM-institutet vid Göteborgs universitet genomför varje höst frågeundersökningar i syfte att kartlägga den svenska allmänhetens vanor och attityder på temat Samhälle, Opinion och Medier. Sedan 1986 genomförs en nationell frågeundersökning och sedan 1992 en regional undersökning i Västsverige. Därtill har gjorts regionala undersökningar i Skåne (2004, 2006, 2008, 2011 och 2015) och i Värmland (2010 och 2014). Data samlas in via postala samt webbaserade enkäter, och varje undersökning genomförs under i huvudsak samma förutsättningar för att resultaten från de olika åren ska vara jämförbara.

SOM-institutet är ett samarbete mellan två forskningsenheter vid Göteborgs universitet: Institutionen för journalistik, medier och kommunikation (JMG) samt Statsvetenskapliga institutionen. En rad forskningsprojekt medverkar i SOM-undersökningarna – flertalet med förankring i någon av dessa två institutioner – men även externa projekt deltar regelbundet.

Resultaten från SOM-undersökningarna redovisas i årliga publikationer där de medverkande forskarna presenterar analyser baserade på de senaste resultaten, med fokus på långsiktiga opinions- och medietrender. Varje år publiceras också ett antal rapporter med specialanalyser av enskilda ämnesområden. En utförlig metodokumentation från den västsvenska SOM-undersökningen 2014 kommer att redovisas i Bové, Klara (2016) ”Den västsvenska SOM-undersökningen 2015”, i SOM-institutets vinterpublikation (dec 2016).

Undersökningens upplägg

Den västsvenska SOM-undersökningen har sedan starten 1992 genomförts i form av en postenkät med möjlighet att svara på webben som går ut till ett systematiskt sannolikhetsurval av befolkningen boende i Västsverige. Urvalet i undersökningen var åren 1992–1997 begränsat till befolkningen i Göteborg med kranskommuner.¹ Från och med undersökningen 1998 täcker urvalet hela Västra Götalands län samt Kungsbacka kommun. Från och med 2009 års undersökning är åldersintervallet 16–85 år.² Såväl svenska som utländska medborgare ingår. Totalt omfattar undersökningens urval 6 000 individer.

Fältarbetet för den västsvenska SOM-undersökningen följer i huvudsak samma upplägg år från år. Huvuddelen av datainsamlingsarbetet genomförs under hösten. Enkäten skickas ut i slutet av september månad. Under fältperioden genomförs successivt en serie påminnelseinsatser postalt, per telefon och via sms. Fältarbetet avslutas senast under februari månad. Redan vid novembers utgång har i allmänhet drygt 90 procent av de som slutligen kommer att medverka skickat tillbaka sin enkät.

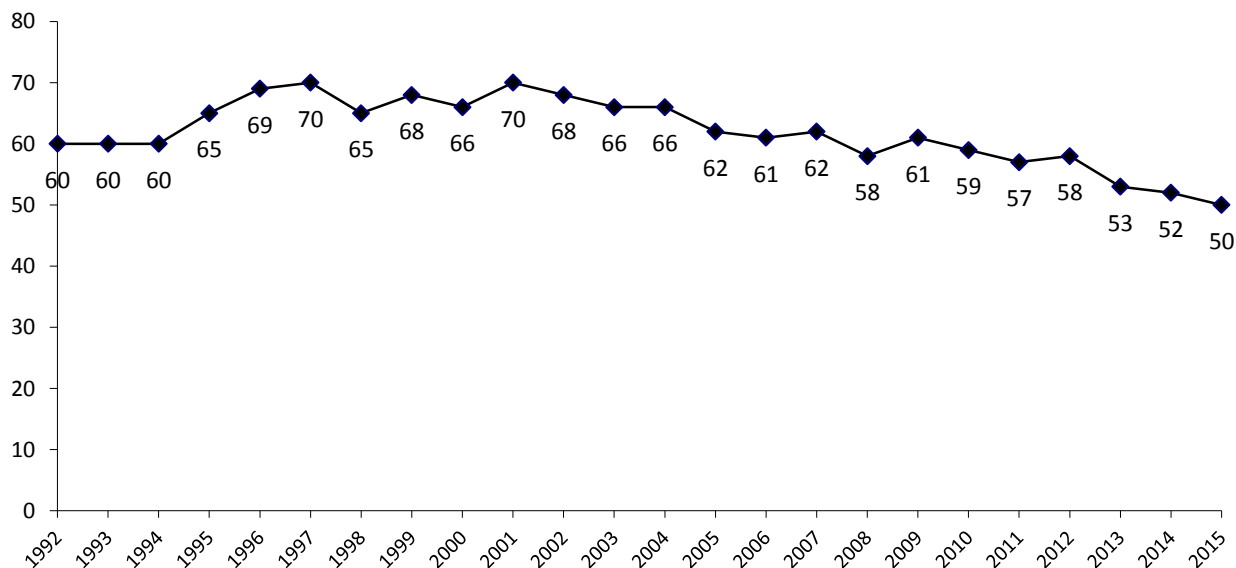
¹ Ale, Alingsås, Härryda, Kungsbacka, Kungälv, Lerum, Lilla Edet, Mölndal, Partille, Stenungsund, Tjörn och Öckerö.

² I undersökningarna 2000–2008 var åldersintervallet 15–85 år; 1992–1999 15–80 år.

Svarsfrekvens och bortfall

SOM-undersökningarna har sedan starten 1986 haft en relativt hög svarsfrekvens. För samhällsvetenskapliga postenkäter har svarsfrekvensen tidigare brukat ligga på mellan 60 och 70 procent, men det har under senare år blivit svårare att nå dessa nivåer. Figuren nedan illustrerar variationen i svarsfrekvens för den västsvenska SOM-undersökningen sedan starten 1992. Det ska noteras att undersökningarna 1992–1997 var begränsade till Göteborgsregionen, där svarsfrekvensen generellt är lägre än för övriga delar av Västra Götaland.

Svarsfrekvens i den västsvenska SOM-undersökningen 1992–2015 (procent av nettourvalet)



Kommentar: Åren 1992–1997 var undersökningen begränsad till Göteborgsregionen. Fr.o.m. 1998 omfattas hela Västra Götalandsregionen samt Kungsbacka kommun.

För 2015 års undersökning blev nettosvarsfrekvensen 50 procent. I Göteborgsregionen var svarsfrekvensen 49 procent, i Kungsbacka 50 procent och 52 procent i övriga Västra Götaland.

Svarande och bortfall i den västsvenska SOM-undersökningen 2015

	Göteborgsregionen	Övr. Västra Götaland	Totalt
Bruttourval	3 156	2 844	6 000
Naturligt bortfall	208 (6,6 %)	183 (6,4 %)	391
Nettourval	2 948	2 661	5 609
Antal svarsvägrare/ej anträffbara	1 504	1 282	2 779
Antal svarande	1 445	1 385	2 830
Varav webbsvar	102	54	156
Svarsfrekvens brutto	46 %	48 %	47 %
Svarsfrekvens netto	49 %	52 %	50 %

Kommentar: Med naturligt bortfall avses: avflyttad; bortrest på längre tid, studier/militärtjänstgöring på annan ort; boende/studier/arbete utomlands; sjuk, institutionsvård; funktionshinder; avliden; ej svensktalande. Då 6 enkäter inkom med avrivet identifikationsnummer och därmed inte kan matchas med registerdata gällande boenderegion summerar inte delregionernas svarsantal till det totala svarsantalet.

Det finns skillnader i svarsbenägenhet hos olika grupper av respondenter i SOM-undersökningarna. Kvinnor svarar exempelvis i större utsträckning än män. Den största skillnaden i svarsmönster finner vi mellan åldersgrupper. Svarsviljan hos personer över 50 år är stabil över tid medan de yngre åldersgrupperna dalar i svarsfrekvens. Den mest svarsvilliga gruppen utgörs av 70–79 åringar medan svarsviljan är lägst bland 16–19 åringar.

SOM-institutet har i samverkan med Svenska kyrkan i Göteborg undersökt västsvenskarnas anknytning till religion och kyrka samt vanor och attityder kopplade till denna. Bearbetningarna har gjorts på boende i Göteborgs kommun. Docent Annika Bergström och fil.dr. Jonas Ohlsson har varit undersökningsledare för 2015 års SOM-undersökningar och har det övergripande ansvaret för undersökningarnas utformning och genomförande. Josefine Bové har varit biträdande undersökningsledare för 2015 års västsvenska SOM-undersökning med ansvar för datainsamling och databearbetning. Pol.kand., Linn Annerstedt har svarat för databearbetning och presentation i föreliggande rapport.

Tabell 1 Tillhör du någon kyrka, samfund eller annan religiös organisation? Göteborgs kommun 1998–2015 (procent)

	Nej	Ja	Summa procent	Antal svarande
1998 ¹	24	76	100	905
1999 ²	27	73	100	1 040
2005 ²	34	66	100	966
2009	28	72	100	915
2010	28	72	100	933
2011	32	68	100	740
2012	35	65	100	789
2013	39	61	100	797
2014	41	59	100	743
2015	40	60	100	754

Kommentar: Frågan lyder 'Tillhör du någon kyrka, samfund eller annan religiös organisation?'. Svartalternativen är 'Nej', 'Ja, men jag har inte varit på gudstjänst/möte de senaste 12 månaderna'; 'Ja, och jag har varit på gudstjänst/möte under de senaste 12 månaderna. Svar redovisade som 'Ja' är den sammanlagda procenten av dem som svarat ja i någon form. ¹1998 ingick även svartalternativet 'ja, och har någon typ av uppdrag', i resultatredovisningen ingår svartalternativet i kategorin 'ja'. ²1999 och 2005 löd svartalternativen 'icke medlem', 'icke medlem, men har varit på gudstjänst' redovisat som 'nej' och 'medlem men har ej varit på gudstjänst/möte', 'medlem och har varit på gudstjänst/möte' samt medlem och har någon typ av uppdrag' redovisat som 'ja'. Procentbasen utgörs av de som besvarat respektive delfråga.

Källa: Den västsvenska SOM-undersökningen 1998–2015.

Tabell 2 Tillhör du någon kyrka, samfund eller annan religiös organisation? Göteborgs kommun, bland olika grupper 2015 (procent)

	Nej	Ja	Summa procent	Antal svarande	Ja, men jag har inte varit på gudstjänst/möte de senaste 12 månaderna	Ja, och jag har varit på gudstjänst/möte under de senaste 12 månaderna
<i>Samtliga</i>	40	60	100	754	39	21
<i>Kön</i>						
Kvinna	38	62	100	393	42	20
Man	43	57	100	357	36	21
<i>Ålder</i>						
16–29 år	43	57	100	138	41	16
30–49 år	42	58	100	244	36	22
50–64 år	46	54	100	202	37	17
65–85 år	28	72	100	170	44	28
<i>Utbildning¹</i>						
Låg	33	67	100	91	49	18
Medellåg	34	66	100	166	45	21
Medelhög	40	60	100	183	41	19
Hög	46	54	100	304	32	22
<i>Resursområde²</i>						
Resursstarkt område	33	67	100	207	43	24
Medelresursstarkt område	41	59	100	221	38	21
Medelresurssvagt område	44	56	100	196	38	18
Resurssvagt område	46	54	100	130	36	18

Kommentar: Frågan lyder: 'Tillhör du någon kyrka, samfund eller annan religiös organisation?'. Svartalternativen är 'Nej'; 'Ja, men jag har inte varit på gudstjänst/möte de senaste 12 månaderna'; 'Ja, och jag har varit på gudstjänst/möte under de senaste 12 månaderna. Svar redovisade som 'Ja' är den sammanlagda procenten av dem som svarat ja i någon form. ¹Låg = ej fullgjord obligatorisk skola eller grundskola, Medellåg = gymnasium, folkhögskola eller motsvarande, Medelhög = eftergymnasial utbildning, men ej examen från högskola/universitet, Hög = examen från högskola/universitet. ² Resursindelningen bygger på ett index av medelinkomst och andel familjer som erhåller ekonomiskt stöd på primärområdesnivå. Varje resursgrupp består av ungefär lika många invånare. Procentbasen utgörs av de som besvarat respektive delfråga.

Källa: Den västsvenska SOM-undersökningen 2015.

Tabell 3 Besökt gudstjänst eller religiöst möte de senaste 12 månaderna. Göteborgs kommun, 1993–2015 (procent)

	Ingen gång	Någon gång under de senaste 12 månaderna	Någon gång i halvåret	Någon gång i kvartalet	Någon gång i månaden	Någon gång i veckan	Flera gånger i veckan	Summa procent	Antal svarande
1993	54	23	7	5	5	4	2	100	880
1994	57	23	6	4	5	4	1	100	864
1995	59	19	7	5	4	4	2	100	921
1996	56	21	8	7	4	3	1	100	956
1997	53	23	8	6	5	4	1	100	952
1999	62	17	7	5	4	4	1	100	1 001
2000	62	18	6	5	4	4	1	100	958
2001	64	16	6	4	5	4	1	100	1 028
2002	62	15	6	6	5	4	2	100	999
2004	66	14	6	4	4	4	2	100	1 007
2005	66	14	6	4	6	2	2	100	948
2006	66	15	5	4	5	4	1	100	910
2007	65	15	5	6	4	3	2	100	951
2009	68	15	5	4	4	3	1	100	908
2011	68	14	4	4	5	4	1	100	843
2012	68	13	5	4	3	5	2	100	876
2013	73	12	5	3	3	3	1	100	873
2014	65	14	5	5	4	4	3	100	804
2015	68	14	4	4	4	4	2	100	836

Kommentar: Frågan lyder 'Hur ofta har du under de senaste 12 månaderna gjort följande? - Besökt gudstjänst eller religiöst möte.' Samtliga svarsalternativ redovisas i tabellen. Procentbasen utgörs av de som besvarat respektive delfråga.

Källa: Den västsvenska SOM-undersökningen 1993–2015.

Tabell 4 Besökt gudstjänst eller religiöst möte de senaste 12 månaderna. Göteborgs kommun, bland olika grupper 2015 (procent)

	Ingen gång	Någon gång under de senaste 12 månaderna	Någon gång i halvåret	Någon gång i kvartalet	Någon gång i månaden	Någon gång i veckan	Flera gånger i veckan	Summa procent	Antal svarande
<i>Samtliga</i>	67	15	4	4	4	4	2	100	836
<i>Kön</i>									
Kvinna	68	15	3	3	4	4	3	100	436
Man	67	14	5	5	3	4	2	100	396
<i>Ålder</i>									
16–29 år	75	15	1	1	1	7	0	100	143
30–49 år	62	17	6	5	5	3	2	100	264
50–64 år	70	12	4	3	2	5	4	100	221
65–85 år	69	14	3	4	5	2	3	100	208
<i>Utbildning¹</i>									
Låg	75	5	3	3	5	4	5	100	110
Medellåg	71	13	4	2	1	5	4	100	189
Medelhög	66	17	2	6	4	4	1	100	200
Hög	64	17	5	4	4	4	2	100	331
<i>Resursområde²</i>									
Resursstarkt område	68	16	6	3	4	2	1	100	226
Medelresursstarkt område	66	17	4	4	4	3	2	100	249
Medelresurssvagt område	70	14	2	4	4	4	2	100	216
Resurssvagt område	66	10	2	5	3	8	6	100	145
<i>Medlemskap i religiöst samfund</i>									
Nej	86	9	1	2	0	1	1	100	297
Ja	59	18	6	5	4	5	3	100	446

Kommentar: Frågan lyder 'Hur ofta har du under de senaste 12 månaderna gjort följande: besökt gudstjänst eller religiöst möte?'. Samtliga svarsalternativ redovisade. ¹Låg = ej fullgjord obligatorisk skola eller grundskola, Medellåg = gymnasium, folkhögskola eller motsvarande, Medelhög = eftergymnasial utbildning, men ej examen från högskola/universitet, Hög = examen från högskola/universitet. ²Resursindelningen bygger på ett index av medelinkomst och andel familjer som erhåller ekonomiskt stöd på primärområdesnivå. Varje resursgrupp består av ungefär lika många invånare. Procentbasen utgörs av de som besvarat respektive delfråga.

Källa: Den västsvenska SOM-undersökningen 2015.

Tabell 5 Har du bett till Gud de senaste 12 månaderna Göteborgs kommun, 1995–2015 (procent)

	Ingen gång	Någon gång under de senaste 12 månaderna	Någon gång i halvåret	Någon gång i kvartalet	Någon gång i månaden	Någon gång i veckan	Flera gånger i veckan	Summa procent	Antal svarande
1995	51	11	3	3	7	7	18	100	916
1997	51	13	4	4	6	6	16	100	956
1998	47	12	4	6	7	7	17	100	885
1999	55	11	3	5	6	5	15	100	985
2000	56	10	4	3	6	5	16	100	961
2001	57	9	4	3	7	6	14	100	1 016
2002	58	10	4	3	5	6	14	100	997
2003	60	10	3	3	6	5	13	100	993
2004	61	10	1	3	5	6	14	100	1 009
2005	59	8	3	3	6	7	14	100	947
2006	62	9	2	2	5	5	15	100	906
2007	61	9	3	2	6	7	12	100	948
2008	59	9	3	4	4	6	15	100	887
2009	60	9	3	3	4	6	15	100	909
2011	65	8	2	3	4	5	13	100	837
2012	65	7	3	3	4	5	13	100	875
2013	69	7	2	3	4	4	11	100	869
2014	63	9	2	3	5	4	14	100	791
2015	62	9	2	2	5	6	14	100	832

Kommentar: Frågan lyder 'Hur ofta har du under de senaste 12 månaderna gjort följande: Bett till Gud?'. Samtliga svarsalternativ redovisade. Procentandelarna baseras på de som besvarat respektive delfråga.

Källa: De västsvenska SOM-undersökningarna 1995–2015.

Tabell 6 Har du bätt till Gud de senaste 12 månaderna Göteborgs kommun, bland olika grupper 2015 (procent)

	Ingen gång	Någon gång under de senaste 12 månaderna	Någon gång i halvåret	Minst någon gång i kvartalet	Minst någon gång i veckan	Summa procent	Antal svarande
<i>Samtliga</i>	62	9	2	7	20	100	832
<i>Kön</i>							
Kvinna	58	9	3	6	24	100	434
Man	65	8	2	8	17	100	394
<i>Ålder</i>							
16–29 år	68	10	2	8	12	100	144
30–49 år	59	9	3	9	20	100	264
50–64 år	62	7	2	5	24	100	221
65–85 år	63	8	2	5	22	100	203
<i>Utbildning¹</i>							
Låg	62	6	3	3	26	100	110
Medellåg	61	9	4	6	20	100	187
Medelhög	60	14	1	6	19	100	198
Hög	65	6	2	9	18	100	327
<i>Resursområde²</i>							
Resursstarkt område	64	10	2	9	15	100	226
Medelresursstarkt område	62	10	2	6	20	100	249
Medelresurssvagt område	67	7	2	6	18	100	213
Resurssvagt område	52	6	4	7	31	100	144
<i>Medlemskap i kyrka eller annat religiöst samfund</i>							
Nej	77	6	3	4	10	100	297
Ja	55	11	2	8	24	100	443
<i>Besökt gudstjänst eller religiöst möte</i>							
Varje vecka	4	0	2	0	94	100	52
Mer sällan	39	17	3	15	26	100	212
Aldrig	77	6	2	4	11	100	560

Kommentar: Frågan lyder 'Hur ofta har du under de senaste 12 månaderna gjort följande: bätt till Gud?'. Samtliga svarsalternativ redovisade. ¹Låg = ej fullgjord obligatorisk skola eller grundskola, Medellåg = gymnasium, folkhögskola eller motsvarande, Medelhög = eftergymnasial utbildning, men ej examen från högskola/universitet, Hög = examen från högskola/universitet. ² Resursindelningen bygger på ett index av medelinkomst och andel familjer som erhåller ekonomiskt stöd på primärområdesnivå. Varje resursgrupp består av ungefär lika många invånare. Procentbasen utgörs av de som besvarat respektive delfråga.

Källa: Den västsvenska SOM-undersökningen 2015.

Tabell 7 Tror du på någon gud Göteborgs kommun 2011–2015 (procent)

	Ja	Nej	Summa procent	Antal svarande
2011	45	55	100	808
2012	43	57	100	852
2013	43	57	100	849
2014	45	55	100	781
2015	47	53	100	823

Kommentar: Procentandelarna utgörs av de som besvarat frågan.

Källa: De västsvenska SOM-undersökningarna 2011- 2015.

Tabell 8 Tror du på någon gud Göteborgs kommun, bland olika grupper, 2015 (procent)

	Ja	Nej	Summa procent	Antal svarande	Balansmått
<i>Samtliga</i>	47	53	100	823	-6
<i>Kön</i>					
Kvinna	50	50	100	428	±0
Man	45	55	100	391	-10
<i>Ålder</i>					
16–29 år	29	71	100	146	-42
30–49 år	49	51	100	262	-2
50–64 år	49	51	100	217	-2
65–85 år	57	43	100	198	+14
<i>Utbildning¹</i>					
Låg	55	45	100	113	+10
Medellåg	49	51	100	185	-2
Medelhög	46	54	100	195	-8
Hög	43	57	100	317	-14
<i>Resursområde²</i>					
Resursstarkt område	43	57	100	218	-14
Medelresursstarkt område	48	52	100	243	-4
Medelresurssvagt område	41	59	100	214	-18
Resurssvagt område	61	39	100	148	+22
<i>Medlemskap i kyrka eller annat religiöst samfund</i>					
Nej	30	70	100	297	-40
Ja	54	46	100	433	+8
<i>Besökt gudstjänst eller religiöst möte</i>					
Varje vecka	92	8	100	52	+84
Mer sällan	68	32	100	202	+36
Aldrig	35	65	100	549	-30
<i>Bett till Gud?</i>					
Varje vecka	98	2	100	164	+96
Mer sällan	81	19	100	140	+62
Aldrig	20	80	100	496	-60

Kommentar: Frågan lyder 'Hur ofta har du under de senaste 12 månaderna gjort följande: bett till Gud?'. Samtliga svarsalternativ redovisade. ¹Låg = ej fullgjord obligatorisk skola eller grundskola, Medellåg = gymnasium, folkhögskola eller motsvarande, Medelhög = eftergymnasial utbildning, men ej examen från högskola/universitet, Hög = examen från högskola/universitet. ² Resursindelningen bygger på ett index av medelinkomst och andel familjer som erhåller ekonomiskt stöd på primärområdesnivå. Varje resursgrupp består av ungefär lika många invånare. Procentbasen utgörs av de som besvarat frågan. Förtroendebalansen avser andelen som svarat 'ja' minus andelen som svarat 'nej'.

Källa: Den västsvenska SOM-undersökningen 2015.

Tabell 9 Förtroende för hur följande grupper sköter sitt arbete, Göteborgs kommun 2015 (procent och balansmått)

	Mycket stort förtroende	Ganska stort förtroende	Varken stort eller litet förtroende	Ganska litet förtroende	Mycket litet förtroende	Ingen uppfattning	Summa procent	Antal svarande	Balansmått
Sjukvårdens personal	20	50	7	5	14	4	100	834	+58
Lärare i grundskolan	16	42	6	3	18	15	100	825	+49
Poliser	20	43	8	6	19	4	100	832	+49
Präster i Svenska kyrkan	9	24	6	8	25	28	100	832	+19
Personal äldreomsorg	12	39	9	6	21	13	100	832	+36
Personal inom socialtjänsten	7	25	11	8	28	21	100	828	+13
Pastorer i frikyrkor	3	10	9	15	21	42	100	833	-11

Kommentar: Frågan lyder 'Allmänt sätt, hur stort förtroende har du för det sätt på vilket följande grupper sköter sitt arbete?'. Procentbasen utgörs av de som besvarat respektive delfråga. Förtroendebalans bland dem med åsikt avser andelen som svarat 'mycket' eller 'ganska stort förtroende' minus andelen som svarat 'mycket' eller 'ganska litet förtroende'.

Källa: Den västsvenska SOM-undersökningen 2015.

Tabell 10 Förtroende för präster i svenska kyrkan, Göteborgs kommun 2000–2015 (procent och balansmått)

	Mycket stort förtroende	Ganska stort förtroende	Varken stort eller litet förtroende	Ganska litet förtroende	Mycket litet förtroende	Ingen uppfattning	Summa procent	Antal svarande	Balansmått
2000	10	26	26	7	6	25	100	974	+23
2001	8	30	25	5	5	27	100	1 020	+28
2004	9	25	24	7	8	27	100	1 015	+19
2005	9	24	23	7	9	28	100	952	+17
2009	8	25	24	5	8	30	100	904	+20
2011	6	22	29	6	8	29	100	832	+14
2012	8	24	23	6	9	30	100	887	+17
2013	8	20	20	6	7	39	100	871	+15
2014	11	28	23	5	7	26	100	804	+27
2015	9	24	6	8	25	28	100	832	+19

Kommentar: Frågan lyder 'Allmänt sätt, hur stort förtroende har du för det sätt på vilket följande grupper sköter sitt arbete: Präster i svenska kyrkan?'. Procentbasen utgörs av de som besvarat respektive delfråga. Förtroendebalans avser andelen som svarat 'mycket' eller 'ganska stort förtroende' minus andelen som svarat 'mycket' eller 'ganska litet förtroende'.

Källa: Den västsvenska SOM-undersökningen 2000–2015.

Tabell 11 Förtroende för pastorer i frikyrkor, Göteborgs kommun 2000–2015 (procent och balansmätt)

	Mycket stort förtroende	Ganska stort förtroende	Varken stort eller litet förtroende	Ganska litet förtroende	Mycket litet förtroende	Ingen uppfattning	Summa procent	Antal svarande	Balansmätt
1998	5	33	37	10	6	9	100	862	+22
1999	4	33	38	10	6	9	100	1 031	+21
2000	4	13	20	9	14	40	100	963	-6
2004	4	8	16	11	22	39	100	1 010	-21
2005	4	8	17	9	21	41	100	949	-18
2007	5	8	20	11	19	37	100	962	-17
2009	4	11	18	8	16	43	100	905	-9
2011	4	9	21	9	17	40	100	832	-13
2012	5	8	15	8	18	46	100	887	-13
2013	3	7	14	7	16	53	100	870	-13
2014	5	10	22	11	14	38	100	803	-10
2015	3	10	9	15	21	42	100	833	-11

Kommentar: Frågan lyder 'Allmänt sätt, hur stort förtroende har du för det sätt på vilket följande grupper sköter sitt arbete: Pastorer i frikyrkor?'. Procentbasen utgörs av de som besvarat respektive delfråga. Förtroendebalans avser andelen som svarat 'mycket' eller 'ganska stort förtroende' minus andelen som svarat 'mycket' eller 'ganska litet förtroende'.

Källa: Den västsvenska SOM-undersökningen 2000–2015.

Tabell 12 Förtroende för präster i Svenska kyrkan, Göteborgs kommun, bland olika grupper 2015 (procent)

	Mycket/ganska stort förtroende	Varken stort eller litet förtroende	Ganska/mycket litet förtroende	Ingen uppfattning	Summa procent	Antal svarande	Balansmått
<i>Samtliga</i>	33	25	14	28	100	832	+19
<i>Kön</i>							
Kvinna	35	26	11	28	100	432	+24
Man	32	24	17	27	100	396	+15
<i>Ålder</i>							
16–29 år	35	14	19	32	100	146	+16
30–49 år	36	25	13	26	100	266	+23
50–64 år	35	26	12	27	100	219	+23
65–85 år	27	32	13	28	100	201	+14
<i>Utbildning¹</i>							
Låg	31	26	13	30	100	105	+18
Medellåg	23	24	19	34	100	188	+4
Medelhög	32	24	13	31	100	200	+19
Hög	40	27	12	21	100	324	+28
<i>Resursområde²</i>							
Resursstarkt område	38	26	12	24	100	228	+26
Medelresursstarkt område	33	28	14	25	100	246	+19
Medelresurssvagt område	29	21	16	34	100	211	+13
Resurssvagt område	32	24	14	30	100	147	+18
<i>Medlemskap i kyrka eller annat religiöst samfund</i>							
Nej	18	24	20	38	100	297	-2
Ja	43	25	10	22	100	441	+33
<i>Besökt gudstjänst eller religiöst möte</i>							
Varje vecka	50	27	8	15	100	52	+42
Mer sällan	49	28	13	10	100	208	+36
Aldrig	27	23	15	35	100	551	+12
<i>Bett till Gud</i>							
Varje vecka	44	27	11	18	100	161	+33
Mer sällan	46	26	10	18	100	146	+36
Aldrig	27	24	15	34	100	501	+12
<i>Tror du på någon gud</i>							
Ja	43	25	12	20	100	369	+31
Nej	26	24	16	34	100	421	+10

Kommentar: Frågan lyder 'Allmänt sätt, hur stort förtroende har du för det sätt på vilket följande grupper sköter sitt arbete: präster i Svenska kyrkan?'. ¹Låg = ej fullgjord obligatorisk skola eller grundskola, Medellåg = gymnasium, folkhögskola eller motsvarande, Medelhög = eftergymnasial utbildning, men ej examen från högskola/universitet, Hög = examen från högskola/universitet. ²Resursindelningen bygger på ett index av medelinkomst och andel familjer som erhåller ekonomiskt stöd på primärområdesnivå. Varje resursgrupp består av ungefär lika många invånare. Procentbasen utgörs av de som besvarat respektive delfråga. Förtroendebalans avser andelen som svarat 'mycket' eller 'ganska stort förtroende' minus andelen som svarat 'mycket' eller 'ganska litet förtroende'.

Källa: Den västsvenska SOM-undersökningen 2015.

Tabell 13 Förtroende för pastorer i frikyrkor, Göteborgs kommun, bland olika grupper 2015 (procent och balansmått)

	Mycket/ganska stort förtroende	Varken stort eller litet förtroende	Ganska/mycket litet förtroende	Ingen uppfattning	Summa procent	Antal svarande	Balansmått
<i>Samtliga</i>	13	21	25	41	100	833	-12
<i>Kön</i>							
Kvinna	14	20	21	45	100	431	-7
Man	13	22	29	36	100	398	-16
<i>Ålder</i>							
16–29 år	12	18	26	44	100	146	-14
30–49 år	14	22	27	37	100	265	-13
50–64 år	16	21	25	38	100	219	-9
65–85 år	11	22	20	47	100	203	-9
<i>Utbildning¹</i>							
Låg	13	24	17	46	100	105	-4
Medellåg	10	17	24	49	100	189	-14
Medelhög	12	18	27	43	100	199	-15
Hög	15	24	27	34	100	325	-12
<i>Resursområde²</i>							
Resursstarkt område	16	25	24	35	100	229	-8
Medelresursstarkt område	13	17	29	41	100	246	-16
Medelresurssvagt område	9	19	26	46	100	211	-17
Resurssvagt område	16	25	18	41	100	147	-2
<i>Medlemskap i kyrka eller annat religiöst samfund</i>							
Nej	6	20	31	43	100	296	-25
Ja	17	21	20	42	100	442	-3
<i>Besökt gudstjänst eller religiöst möte</i>							
Varje vecka	47	21	6	26	100	53	+41
Mer sällan	21	23	26	30	100	209	-5
Aldrig	7	20	26	47	100	551	-19
<i>Bett till Gud</i>							
Varje vecka	29	26	14	31	100	163	+15
Mer sällan	16	26	26	32	100	146	-10
Aldrig	8	17	27	48	100	501	-19
<i>Tror du på någon gud</i>							
Ja	20	25	19	36	100	369	+1
Nej	8	17	30	45	100	422	-22

Kommentar Frågan lyder 'Allmänt sätt, hur stort förtroende har du för det sätt på vilket följande grupper sköter sitt arbete: Pastorer i frikyrkor?'. ¹Låg = ej fullgjord obligatorisk skola eller grundskola, Medellåg = gymnasium, folkhögskola eller motsvarande, Medelhög = eftergymnasial utbildning, men ej examen från högskola/universitet, Hög = examen från högskola/universitet. ²Resursindelningen bygger på ett index av medelinkomst och andel familjer som erhåller ekonomiskt stöd på primärområdesnivå. Varje resursgrupp består av ungefär lika många invånare. Procentbasen utgörs av de som besvarat respektive delfråga. Förtroendebalans avser andelen som svarat 'mycket' eller 'ganska stort förtroende' minus andelen som svarat 'mycket' eller 'ganska litet förtroende'.

Källa: Den västsvenska SOM-undersökningen 2015.

Tabell 14 Läsning av församlingsblad Göteborgs kommun, 2001–2015 (procent)

	Jag läser/tittar varje nummer	Jag läser/tittar ibland	Jag läser/tittar inte i det	Känner inte till	Summa procent	Antal svarande
2001	16	33	43	8	100	1 006
2004	15	24	38	23	100	1 028
2005	14	25	45	16	100	940
2007	13	25	49	13	100	969
2009	13	28	38	21	100	909
2010	13	28	38	21	100	995
2011	12	28	36	24	100	847
2012	13	29	39	19	100	877
2013	15	29	25	31	100	880
2014	15	33	27	25	100	810
2015	16	36	28	20	100	832

Kommentar: År 2001 var svarsalternativet 'känner inte till' formulerat som 'vet inte'. År 2004–2012 ställdes frågan om läsning av församlingsblad som del av ett frågebatteri. Resterande år ställdes frågan som en enskild fråga. Samtliga år består procentbasen av de som besvarat respektive delfråga.

Källa: Den västsvenska SOM-undersökningen 2001-2015.

Tabell 15 Läsning av församlingsblad Göteborgs kommun, bland olika grupper 2015 (procent)

	Jag läser/tittar varje nummer	Jag läser/tittar ibland	Jag läser/tittar inte i det	Känner inte till	Summa procent	Antal svarande
<i>Samtliga</i>	16	36	28	20	100	832
<i>Kön</i>						
Kvinna	19	42	24	15	100	437
Man	12	29	34	25	100	391
<i>Ålder</i>						
16–29 år	3	20	41	36	100	145
30–49 år	11	35	32	22	100	267
50–64 år	13	43	29	15	100	214
65–85 år	33	41	14	12	100	206
<i>Utbildning¹</i>						
Låg	27	38	15	20	100	110
Medellåg	14	37	31	18	100	183
Medelhög	12	33	32	23	100	198
Hög	14	37	30	19	100	328
<i>Resursområde²</i>						
Resursstarkt område	17	37	31	15	100	224
Medelresursstarkt område	14	38	27	21	100	246
Medelresurssvagt område	14	34	32	20	100	217
Resurssvagt område	18	34	21	27	100	145
<i>Medlemskap i kyrka eller annat religiöst samfund</i>						
Nej	4	25	39	32	100	288
Ja	20	42	25	13	100	444
<i>Besökt gudstjänst eller religiöst möte</i>						
Varje vecka	52	30	6	12	100	50
Mer sällan	23	48	14	15	100	210
Aldrig	9	32	37	22	100	551
<i>Bett till Gud?</i>						
Varje vecka	33	41	9	17	100	160
Mer sällan	17	45	18	20	100	143
Aldrig	10	31	38	21	100	504
<i>Tror du på någon gud?</i>						
Ja	25	41	17	17	100	379
Nej	7	31	40	22	100	425

Kommentar: ¹Låg = ej fullgjord obligatorisk skola eller grundskola, Medellåg = gymnasium, folkhögskola eller motsvarande, Medelhög = eftergymnasial utbildning, men ej examen från högskola/universitet, Hög = examen från högskola/universitet. ² Resursindelningen bygger på ett index av medelinkomst och andel familjer som erhåller ekonomiskt stöd på primärområdesnivå. Varje resursgrupp består av ungefär lika många invånare. Procentbasen består av de som besvarat frågan.

Källa: Den västsvenska SOM-undersökningen 2015.

SOM-institutet vid Göteborgs universitet genomför årligen nationella och lokala frågeundersökningar och anordnar seminarier på temat Samhälle, Opinion och Medier.

SOM-institutet | Seminariegatan 1B | Box 710, 405 30 Göteborg
031 786 3300 | info@som.gu.se | www.som.gu.se

