

GREATER COPENHAGEN OCH MINDRE ÖRESUND?

JESPER FALKHEIMER & NILS GUSTAFSSON

Sammanfattning

Öresundsregionen har under decennier utvecklats till ett viktigt samarbetsprojekt kring arbetsmarknad, bostadsmarknad, näringsliv, konsumtion, turism och kultur längs den svensk-danska gränsen. Men under senare år har det skett en nedgång i bland annat pendling mellan den danska och den svenska sidan. I detta kapitel kan vi med hjälp av de sydsvenska SOM-undersökningarna visa att skåningarna tycks bry sig allt mindre om Öresundsregionen och Danmark. Intresset för nyheter från den danska sidan minskar, liksom för att arbeta i Danmark eller flytta dit. Språkförståelsen går stadigt nedåt, och det finns vissa indikationer på att stödet för det regionala samarbetet minskar. Resultaten antyder att om det finns en politisk vilja att utveckla gränsregionen bör åtgärder vidtas för ökad folklig förankring och förståelse.

När Sveriges kung Carl XVI Gustav tillsammans med Danmarks drottning Margrethe II invigde Öresundsbron den 1 juli 2000 var förväntningarna på framtiden höga. Vid sidan av de ekonomiska effekter som bron skulle leda till talade kungligheter om ökad förbrödring och kulturell symbios. Framtidens dansk-svenska medborgare var ”Öresundare”, menade kung Carl XVI Gustaf i sitt tal. På uppdrag av den politiska samarbetsorganisationen Öresundskomiteen hade den brittiska varumärkesbyrån Wolff-Olins samtidigt börjat lansera Öresundsregionen som ”The Human Capital” ute i världen (Falkheimer 2016).

Femton år senare kan det slås fast att Öresundsbron lett till att mobiliteten mellan Sverige och Danmark ökat med ungefär 400 procent, även om en viss nedgång märks sedan den ekonomiska krisen 2008 (Öresundskomiteen, 2014). Arbetspendlingen står för en stor del av denna ökning. Innan bron byggdes pendlade ungefär 1500 personer, främst svenskar, med färja för att arbeta i Danmark. 2014 pendlade ungefär 14 000 personer (varav 90 procent svenskar) över Öresundsbron för att arbeta i Danmark (Öresundsbron, 2015).

Men vad hände med Öresundsregionen som social, politisk och kulturell gemenskap? I en analys av skåningarnas attityder till Danmark baserad på frågeundersökningen 2011 (Weibull, 2013:165) konstateras att det finns ett betydande stöd och ett stort intresse hos skåningarna för samverkan med Danmark, men att intresset för Danmark försvagats något sedan 2004. Med stöd av den undersökning som nu genomförts kan det slås fast att denna försvagning blivit ännu tydligare.

Syftet med detta kapitel är att beskriva och analysera skåningarnas attityder till Danmark och Öresundsregionen ur olika aspekter. Utgångspunkten är den senaste frågeundersökningen som genomfördes 2015, som då det är möjligt jämförs med tidigare undersökningar från 2001, 2004, 2006, 2008 och 2011. Två samhällskeenden gör att den aktuella undersökningen blir särskilt intressant. I december 2015 beslutade Region Skåne och skånska kommuner att man skulle bli en del av en ny samarbetsorganisation: Greater Copenhagen and Skåne Committee. Denna organisation, ursprungligen utformad i Danmark, ersätter därmed den tidigare Öresundskomiteen. Beslutet föregicks av en ganska intensiv debatt. Detta främst med anledning av att detta nya samarbete också innebar att regionen i internationella sammanhang ska marknadsföras som Greater Copenhagen, inte Öresundsregionen.

Samma år som denna politiska diskussion fördes blev den europeiska flyktingkrisen realitet också i Skåne. Den 12 november 2015 infördes tillfällig inre gränskontroll i Sverige. Den 4 januari 2016 infördes identitetskontroller för resande med buss, tåg och färjor. Gränskontrollerna innebär kraftiga restidsökningar för resenärer som åker tåg över Öresundsbron, men marginella restidsökningar för resande som åker färja mellan Helsingborg-Helsingör eller bil över Öresundsbron (Länsstyrelsen Skåne, 2016). Pendlingstiderna ökade och ett regionalt baserat motstånd mot kontrollerna växte fram, både i det civila samhället och inom det regionala politiska systemet.

Då frågeundersökningen avslutades i stort sett samtidigt som gränskontrollerna infördes så kan inte dessa antas ha påverkat resultatet. Men flyktingkrisen i sig, synliggjord på stationer och gränsövergångar och debatterad i offentligheten, kan ändå antas ha viss betydelse för den skånska opinionen.

Skåningarnas attityder till Öresundsregionen och Greater Copenhagen

Det dansk-svenska området kring Öresund har en turbulent historia som präglats av både krig och samförstånd. Den 26:e februari 1658 skrev danska och svenska representanter under ett avtal i Roskilde som innebar att bland annat Skåne blev svenskt. Några år senare etablerades Lunds universitet – som nu firar sitt 350-årsjubileum – i syfte att försvenska Skåne. Flera dansk-svenska krig följde ända fram till början av 1800-talet, men Skåne förblev svenskt. Förbrödning skedde steg för steg. Under mitten av 1800-talet växte till exempel skandinavismen fram: en liberal och kulturell nordisk rörelse delvis organiserad av studenter vid Lunds och Köpenhamns universitet.

Lite mer än hundra år senare skapades en framtidsvision för området, då med namnet Örestad, av svenska och danska politiker och företagare. Sedan kom oljekrisen, ekonomisk recession och visionerna lades på is. När Öresundsbron så invigdes år 2000 fick Danmark och Sverige en fysisk sammankoppling för första gången sedan istiden och visionerna återuppstod. Genom beslutet att bygga en Öresundsbro 1993 såg Öresundsregionen ljuset under 1990-talet och började användas som begrepp. Sedan dess är Öresundsregionen i formella termer en trans-

nationell samarbetsregion inom EU, som också stödjer transregional utveckling genom strukturfondsmedel.

Tabell 1 Andel som känner sig hemma i Öresundsregionen, fördelat på ålder, inkomst, kön och utbildning, 2015 (procent)

Samtliga	58
ÅLDER	
16–29	35
30–49	57
50–64	67
65–85	67
INKOMST	
Max 300 000 kr/år	48
301 000–700 000 kr/år	61
>700 000 kr/år	65
KÖN	
Kvinnor	56
Män	60
UTBILDNING	
Låg	55
Medellåg	54
Medelhög	58
Hög	63
HÄRKOMST	
Svensk bakgrund	60
Utländsk bakgrund	46

Kommentar: Frågan lyder: *Hur väl känner du dig hemma i följande geografiska områden?* Svartalternativen består av en femgradig skala som går från 1 (Känner mig inte alls hemma) till 5 (känner mig helt hemma). Tabellen avser de som svarat alternativ 4 respektive 5 på skalan. Med svensk bakgrund avses personer födda i Sverige med minst en svenskfödd förälder. Med utländsk bakgrund avses personer födda utomlands eller födda i Sverige med två utlandsfödda föräldrar. Antalet svarspersoner är 2002.

Källa: Den sydsvenska SOM-undersökningen 2015.

Det folkliga stödet för samarbetet inom regionen är av betydelse ur flera olika perspektiv: demokratiskt, politiskt, ekonomiskt och kulturellt. Det finns flera frågor i undersökningen som behandlar identitet och stöd för samarbete i regionen. Knappt 60 procent av skåningarna känner sig hemma i Öresundsregionen.¹ 27 procent har svarat varken eller medan ungefär 15 procent inte känner sig hemma i Öresundsregionen. En liknande fråga ställdes i 2006 års undersökning men utan svartalternativet varken eller. Resultatet då visar, kanske som en konsekvens av det

frånvarande mittenalternativet, att 70 procent kände sig hemma i Öresundsregionen men att strax över 30 procent inte kände sig hemma i regionen. Öresundsregionen, som trots allt är ett ganska nytt fenomen, framstår därmed som ett relativt etablerat identitetsbegrepp i Skåne. Fördelat på ålder, inkomst, kön och utbildning så finns några tydliga skillnader (se tabell 1). För det första så känner sig skåningarna mer hemma i Öresundsregionen ju äldre de blir. I åldersgruppen över 65 år känner sig 67 procent hemma i regionen jämfört med endast 35 procent av den som är mellan 16–29 år. I enlighet med detta resultat så är också identitetskänslan starkare för höginkomsttagare än låginkomsttagare och i viss mening också för högutbildade än lågutbildade. 60 procent av skåningarna med svensk bakgrund känner sig hemma i regionen jämfört med 46 procent av dem med utländsk bakgrund.

Samma år som undersökningen genomfördes beslutades det att den politiska samarbetsorganisationen Öresundskomiteen skulle ersättas med den nya organisationen Greater Copenhagen and Skåne Committee. Avsikten är att "Greater Copenhagen" ska ersätta Öresundsregionen som internationellt platsvarumärke. Inom ramen för 2015 års sydsvenska SOM-undersökning har invånarna i Skåne fått ta ställning till ett påstående om huruvida Skåne ska ingå i Greater Copenhagen (det formella beslutet att ansluta Region Skåne och de skånska kommunerna till den nya samarbetsorganisationen togs först i december samma år). Undersökningen visar att stödet för denna förändring är svagt bland medborgarna. I tidigare undersökningar har skåningarna fått ta ställning till hur de ser på samarbetet i Öresundsregionen, mer specifikt om det bör satsas på mer samarbete i regionen ("främja utvecklingen i Skåne genom samarbete med Köpenhamnsområdet" 2004–2006 respektive "utöka samarbetet i Öresundsregionen" 2008–2011). Även om frågan om Greater Copenhagen inte är direkt jämförbar med de tidigare ställda frågorna, indikerar resultaten att den skånska opinionen kring samarbetet i Öresundsregionen tycks ha blivit alltmer negativ (figur 1).

År 2004 instämde 66 procent i att Skåne skulle utöka samarbetet med Köpenhamnsområdet. Två år senare svarade 70 procent jakande på samma fråga. I 2008 års undersökning ansåg nästan 80 procent att Skåne skulle främja samarbetet i Öresundsregionen medan stödet sjönk något 2011, till cirka 70 procent. I 2015 års undersökningen ansåg dock endast 26 procent att Skåne ska ingå i Greater Copenhagen. Opinionsen för Öresundssamarbetet tycks ha minskat kraftigt, åtminstone när samarbetet uttrycks i termer av Greater Copenhagen. Det bör samtidigt påpekas att kännedomen om Greater Copenhagen är svag: 45 procent svarar varken eller. Ålder, inkomst, kön, utbildningsnivå och härkomst har marginell betydelse för resultatet. Högutbildade yngre och medelålders män med högre inkomst är något mer positiva till samarbetet genom Greater Copenhagen.

Sammantaget tycks resultatet peka mot att den folkliga förankringen för Öresundssamarbetet har förändrats sedan 2008 och att Greater Copenhagen som begrepp dels är ganska okänt, dels möter motstånd. Slutsatsen stöds även av en annan fråga, som inte har ställts tidigare i de sydsvenska SOM-undersökningarna:

Hur fungerar samarbetet med Köpenhamnsregionen? Endast 15 procent anser att detta fungerar mycket eller ganska bra medan nästan hälften av skåningarna inte har någon uppfattning (se tabell 2).

Figur 1 Andel som svarar "mycket bra förslag" eller "bra förslag" angående förslag om gränsregionalt samarbete kring Öresund, 2004–2015 (procent)



Kommentar: Frågeformuleringen har varierat något mellan de olika undersökningsåren. För 2004 samt 2006 löd frågan: *Nedanstående lista omfattar ett antal förslag som förekommit i den politiska debatten. Vilken är Din åsikt om vart och ett av dem? – Främja utvecklingen i Skåne genom samarbete med Köpenhamnsområdet.* 2008 och 2011 löd frågan: *Nedan finns ett antal förslag som förekommit i den politiska debatten. Vilken är din åsikt om vart och ett av dem? – Utöka samarbetet i Öresundsregionen.* Och år 2015: *Vilken är din åsikt om följande förslag? – Skåne ska ingå i "The Greater Copenhagen".* Svartalternativen var år 2004, 2006 samt 2015: *Mycket bra förslag, Ganska bra förslag, Varken bra eller dåligt förslag, Ganska dåligt förslag* samt *Mycket dåligt förslag*. För åren 2008 och 2011 ingick även svartalternativet *Ingen uppfattning*. Figuren redovisar andelen som svarat *Mycket bra förslag* eller *Ganska bra förslag* på respektive fråga. Antal svars personer per år är 3069, 2930, 2712, 1368 samt 1970 (från år 2004 till år 2015).

*Främja utvecklingen i Skåne genom samarbete med Köpenhamnsområdet. **Utöka samarbetet i Öresundsregionen. ***Skåne ska ingå i "The Greater Copenhagen".

Källa: De sydsvenska SOM-undersökningarna 2004–2015.

Tabell 2 Synen på hur samarbetet med Köpenhamnsregionen fungerar, 2015 (procent)

Mycket bra	1
Ganska bra	14
Varken bra eller dåligt	22
Ganska dåligt	10
Mycket dåligt	4
Ingen uppfattning	49
<i>Summa</i>	<i>100</i>

Kommentar: Frågan lyder: Och hur tycker du att satsningarna på följande områden fungerar i Skåne? Procent av dem som svarat på frågan. Antal svarspersoner är 2028.

Källa: Den sydsvenska SOM-undersökningen 2015.

Broavgifter och fast förbindelse mellan Helsingborg- Helsingör

Kärnan i Öresundssamarbetet är de fasta förbindelserna. Ända sedan bron invigdes har broavgifternas nivå och existens diskuterats. Förenklat sammanfattat så har de regionala och kommunala politiska aktörerna krävt lägre eller slopade avgifter. Men Öresundsbron ägs av danska och svenska staterna genom Øresundsbro Konsortiet och beslut fattas på nationell nivå. År 2011 och 2015 har frågan huruvida skåningarna vill avskaffa avgifterna ställts i undersökningen. Under 2011 ansåg 59 procent att det var ett mycket eller ganska bra förslag att *avskaffa* broavgifterna. I den senaste undersökningen har denna åsikt försvagats något. Fyra år senare, 2015, tycker 53 procent att detta är ett bra förslag. Andelen som inte har någon uppfattning har ökat med fem procent, vilket talar för att avgiftsfrågan kan ha börjat tappa i relevans för skåningarna. Intressant nog är stödet för slopade avgifter på Öresundsbron högre bland äldre än bland yngre. Bland skåningar över 50 år stöder knappt 60 procent förslaget om slopade avgifter, men bland skåningar under 50 år är det mindre än hälften som gör detta. Detta kan jämföras med 2006 års undersökning, då hela 81 procent av de tillfrågade tyckte att det var ett bra förslag att *sänka* avgifterna.

Helsingborg stad har tillsammans med Helsingörs kommun under en längre period drivit och försökt skapa opinion för en fast förbindelse mellan Helsingborg och Helsingör. Två argument dominerar. För det första menar man att Öresundsbron är på väg att bli överbelastad, något som kommer att öka än mer då den fasta förbindelsen över Fehmarn bält i Danmark öppnas 2022. För det andra menar man att en fast HH-förbindelse skulle koppla samman hela regionen – från ett U till ett O – vilket skulle skapa goda effekter för tillväxt och integration. Intresset från den danska sidan har varit mer blygsamt, men i början av oktober 2016 enades

Greater Copenhagen (79 kommuner och tre regioner i Skåne och Danmark) om en gemensam trafikplan som lyfter fram att en fast förbindelse mellan Helsingborg och Helsingör bör byggas så fort som möjligt (Region Skåne, 2016). Det återstår nu att frågan drivs vidare på regeringsnivå i Danmark och Sverige.

Ända sedan 2006 har skåningarna fått svara på frågan om de tycker förslaget om en fast HH-förbindelse är bra eller dåligt. Mellan 2006–2011 ökade den positiva opinionen för en förbindelse från 34 till 44 procent. Men sedan dess har stödet minskat. Under 2015 tyckte 36 procent av skåningarna att förslaget var ganska eller mycket bra. Den främsta anledningen är att andelen som svarat att de saknar uppfattning ökat med nästan tio procentenheter. Resultatet kan sättas i relation till de svar på övriga samarbetsfrågor som redovisades tidigare: intresset för Öresundsregionen tycks ha svalnat.

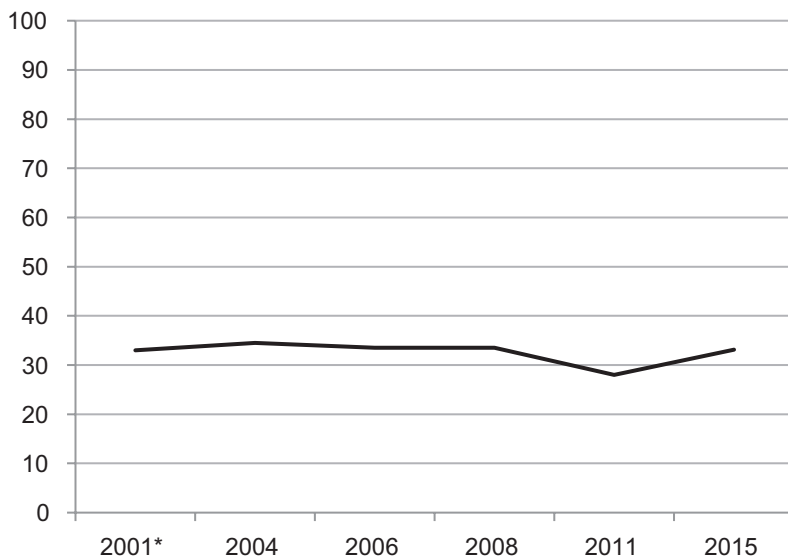
Besök och arbete i Danmark

Arbitrage, dvs. när man kan utnyttja exempelvis löne- och prisskillnader mellan länder, är ett viktigt element i gränsregioner, också Öresund (Gustafsson 2007:8). Rörligheten över Öresund har ökat kraftigt sedan Öresundsbron invigdes. Stora skillnader i bostadspriser samt ett ökande behov av svensk arbetskraft i Köpenhamn medverkade till att trafiken ökade med mellan 10 och 17 procent under varje år 2001–2007. Den ekonomiska krisen 2008 ledde till att arbetspendlingen sjönk men fritidstrafiken över Öresundsbron fortsatte att öka (Öresundsbron, 2015).

Effekterna av de gränskontroller som infördes i november 2015 syns som tidigare nämnts inte i undersökningen som avslutades ungefär samtidigt som dessa infördes. Men en analys genomförd av Öresundsinstitutet på uppdrag av Länsstyrelsen (2016) visar på mycket negativa konsekvenser, främst avseende tågtrafiken över Öresundsbron. 93 procent av arbetspendlingen över sundet sker från Sverige till Danmark och det är främst unga svenskar som arbetar inom service- och handelssektorn i Köpenhamn som drabbats negativt med avsevärt förlängd restid.

Undersökningen visar att andelen som besökt Danmark någon gång i kvartalet har legat på samma nivå sedan 2001, men en tillfällig nedgång märks 2011. De som besökte Danmark flera gånger i veckan ökade kraftigt mellan 2001 och 2004 men ligger sedan på samma nivå över de följande åren (se figur 2).

Figur 2 Andel som besökt Danmark minst en gång i kvartalet, 2015 (procent)



Kommentar: Diagrammet redovisar andelen svarande som besökt Danmark minst en gång i kvartalet. Frågan lyder: *Hur ofta har du under de senaste 12 månaderna besökt Danmark.* Svarsalternativen är *Ingen gång, Någon gång de senaste 12 mån, Någon gång i halvåret, Någon gång i kvartalet, Någon gång i veckan, Flera gånger i veckan.*

*2001 löd frågan *Hur ofta har du under senaste 12 månaderna gjort följande saker? – Besökt Danmark på fritiden.*

Antal svarspersoner per år är 1635, 3179, 2936, 2951, 1390 samt 2073 (från år 2001 till år 2015).

Källa: De sydsvenska SOM-undersökningarna 2001–2015.

Intresset för att arbeta i Danmark ökade mellan 2004–2006 då nästan hälften av skåningarna kunde tänka sig detta, men har sedan dess sjunkit något. Det finns dock ingen skillnad i intresse mellan 2011 och 2015. Det är främst den yngre högutbildade manliga delen av befolkningen som är positivt inställda till att arbeta i Danmark. Personer med utländsk bakgrund är också överrepresenterade bland de intresserade (se tabell 3).

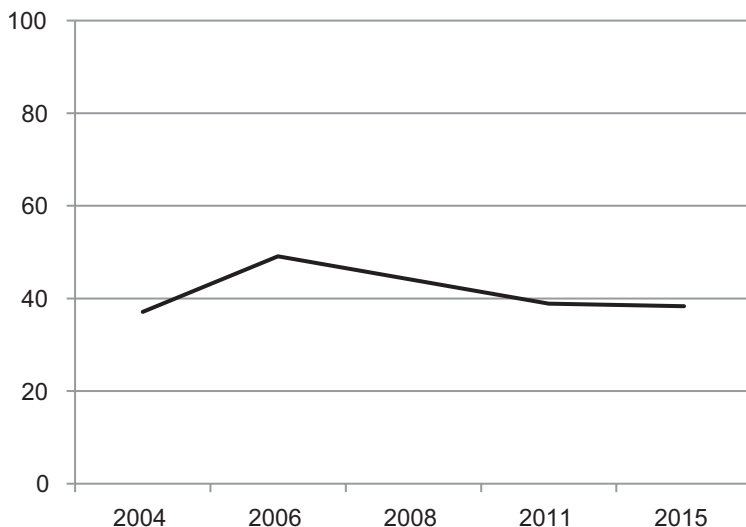
Tabell 3 Andel som kan tänka sig att arbeta i Danmark respektive flytta till Köpenhamn, 2015 (procent)

	Arbeta i Danmark	Flytta till Köpenhamn
ÅLDER		
16–29 år	50	23
30–49 år	38	14
50–64 år	32	7
65–85 år	27	2
INKOMST		
Max 300 000 kr/år	41	12
301 000–700 000 kr/år	34	12
>700 000kr	42	14
KÖN		
Kvinnor	32	11
Män	46	14
Utbildning		
Låg	20	2
Medellåg	37	9
Medelhög	41	17
Hög	44	17
HÄRKOMST		
Svensk bakgrund	38	13
Utländsk bakgrund	48	13
Antal svarande	1962	2072

Kommentar: Frågorna lyder: *Om du idag skulle söka nytt arbete, skulle du då kunna tänka dig att arbeta i Danmark?* respektive *Skulle du kunna tänka dig att flytta från det område där du bor? Om JA, till vilket område? (Fler än ett område kan markeras.)* – Köpenhamn med omnejd. Svartalternativen är *Ja* respektive *Nej*. Procent av dem som svarat på frågan respektive delfrågan.

Källa: Den sydsvenska SOM-undersökningen 2015.

Figur 3 Andel som kan tänka sig att arbeta i Danmark, 2004–2015 (procent)



Kommentar: För frågeformulering, se kommentar till tabell 3. Procent av dem som svarat på frågan. Antal svars personer per år 3140, 2918, 2036, 1296 samt 1962 (från år 2004 till år 2015).

Källa: De sydsvenska SOM-undersökningarna 2004–2015.

Att flytta till Köpenhamn har blivit mindre attraktivt sedan 2011. Då svarade 23 procent att de kunde tänka sig att flytta till Köpenhamn. 2015 kan endast 12 procent tänka sig att flytta till Köpenhamn. När det gäller denna grupp så syns samma mönster som när det gäller föregående fråga: yngre och högutbildade är mest intresserade, men det finns ingen större skillnad mellan män och kvinnor (se Tabell 3). Intresset för att flytta till Danmark i övrigt har sjunkit rejält sedan 2011 då 14 procent kunde tänka sig detta jämfört med fem procent 2015.

Den sammantagna bilden är att intresset för att arbeta i Danmark är konstant sedan 2011 men har minskat sedan 2006, medan intresset för att flytta till Köpenhamn och Danmark sjunkit ordentligt. Kopplat till attityderna till samarbetet med Danmark framstår Öresundsregionen som en region i viss motvind. Med tanke på att gränskontrollerna sedan tillkommit som ett nytt hinder så kan det antas att attityderna blivit ännu mer negativa.

Nyhetsintresse för Danmark i Skåne

Trots att det geografiska avståndet mellan Sverige och Danmark är litet så är utbytet av nyheter över Öresund marginellt. Detta trots att de danska och svenska mediasystemen har mycket gemensamt, till exempel när det gäller digitaliseringsnivå, public service och i viss mening tidningsmarknad. I samband med Öresundsbronns tillkomst

lyfte både offentliga och privata aktörer i regionen fram behovet av gemensamma Öresundskanaler. Detta som ett medel för ökad integration. Flera satsningar gjordes också under dessa år (Falkheimer 2004). Under 1998–2001 samarbetade SVT:s regionala nyhetsprogram Sydnytt med danska TV2 Lorry. Samarbetet finansierades av EU-medel och avslutades då medlen var slut, men nystartades en period då nya bidrag tillkom. Sveriges Radio P4 (Radio Malmöhus) samarbetade med Danmarks Radio (Radio Köpenhamn) från 1998, men projektet lades ned 2003 på grund av sviktande lyssnarsiffror. Sydsvenskan startade bilagan Öresundsnytt tillsammans med Berlingske Tidende år 2000 men lade ned denna efter 20 nummer då denna inte bar sig ekonomiskt, eftersom det saknades en gemensam annonsmarknad. Det finns också andra gemensamma mediesatsningar över åren, men de flesta har försvunnit. En nystart skedde 2012–2014 då EU Interreg tillsammans med fjorton offentliga och privata aktörer finansierade Öresund Media Platform.² Ett syfte med projektet var att starta en nyhetsbyrå med fokus på Öresundsnyheter, vilket också skedde. Frågan är förstås hur intresserade skåningarna faktiskt är av information och nyheter från Danmark?

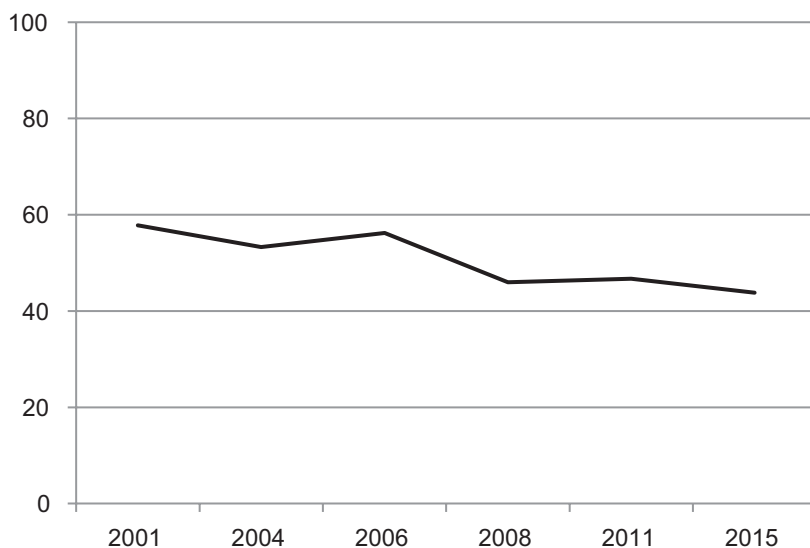
Skåningarnas intresse för nyheter som handlar om Danmark är ganska stort. 53 procent svarade att de hade ett motsvarande intresse för nyheter från Danmark 2015. Frågan har inte ställts under tidigare undersökningar vilket innebär att inga jämförelser kan göras. På frågan hur viktigt man anser det vara att känna till nyheter från Köpenhamn instämmer 43 procent i detta 2015, vilket innebär ett fall från 2004 och 2011 då 53 respektive 47 procent instämde (se Figur 3). Allra viktigast att känna till nyheter från Köpenhamn tyckte skåningarna att det var 2001. Sedan dess har denna bedömning minskat över åren med cirka 15 procentenheter. Det finns skillnader avseende ålder, inkomst, kön och utbildningsnivå. Män mellan 50–64 år med högre utbildning och inkomst tycker det är viktigast att känna till nyheter från Köpenhamn.

På frågan hur viktigt det är att känna till nyheter från övriga Danmark är nivån stabil jämfört med 2008 och 2011. Tjugoåtta procent av skåningarna tycker detta är viktigt 2015 jämfört med 26 procent 2006–2008. Viktigast tyckte dock skåningarna att det var att känna till nyheter om övriga Danmark 2004. Sammantaget så visar resultatet att över hälften av skåningarna är intresserade av nyheter om Danmark, medan bedömningen av viktigheten är svagt fallande för nyheter från Köpenhamn och svagt ökande för nyheter från övriga Danmark.

Det framstår som att det finns ett tydligt publikintresse i Skåne för nyheter om Danmark, som troligen inte avspeglas i medieutbudet. Denna slutsats stöds av en begränsad undersökning av medieutbudet som genomfördes inom Öresund Media Platform (Falkheimer m fl, 2017). En innehållsanalys med ett urval av 1396 nyhetsartiklar om Öresundsrelaterade frågor som publicerats varje år vecka 46 i nio danska och svenska nyhetstidningar 2002–2012 visar att andelen Öresundsrelaterade nyhetsartiklar minskat varje år sedan 2002 och att medieinnehållet främst kan beskrivas som rutin- eller servicejournalistik med fokus på kultur eller kriminalitet.

Det är dock mycket möjligt att den nyhetsbyrå som drevs inom Öresund Media Plattform 2012–2014 (och som fortsatt sin verksamhet med annan finansiering) har lett till ökad nyhetsrapportering kring Öresund.

Figur 4 Andel som tycker det är viktigt att känna till nyheter från Köpenhamn, 2001–2015 (procent)



Kommentar: Frågan lyder: *Hur viktigt anser du att det är att känna till de större nyheterna från följande områden? – Köpenhamn.* Svartalternativen lyder: *Mycket viktigt, Ganska viktigt, Inte särskilt viktigt, Inte alls.* Figuren redogör för andelen som tycker det är *Mycket viktigt* respektive *Ganska viktigt*. Procent av dem som svarat på frågan. Antal svarspersoner per år är 1635, 3049, 2881, 2701, 1348 samt 1942 (från år 2001 till år 2015).

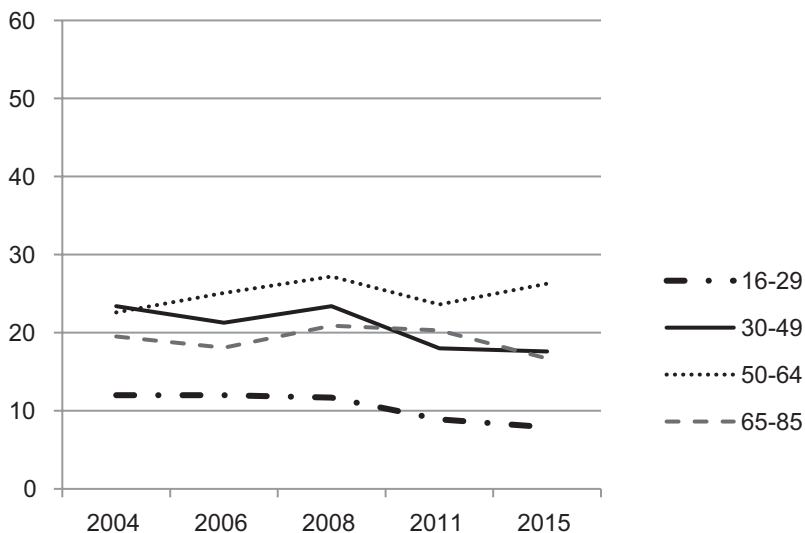
Källa: De sydsvenska SOM-undersökningarna 2001–2015.

Förstår skåningarna danska?

En viktig faktor för kulturell integration är den språkliga förståelsen. Här har det i föreställningarna kring Öresundsregionen funnits exempel på tankar om att det intensiva utbytet mellan danskar och svenskar skulle leda till ökad inbördes förståelse och kanske till och med en ny, gemensam dialekt (Teleman, 2001). Tidigare forskning på området visar dock att den inbördes förståelsen mellan svenskar och danskar har varit på stadig nedgång de senaste decennierna (se exempelvis Delsing & Lundin, 2005). Resultaten från de sydsvenska SOM-undersökningarna bekräftar detta. Under det senaste decenniet tycks skåningarna ha blivit sämre på danska, såväl vad gäller läsförståelse som hörförståelse. Andelen som anger att de förstår danska obehindrat har fallit från 20 till 16 procent. Bilden kompliceras

en aning när vi delar upp de svarande i olika åldersgrupper (se Figur 4). Vi kan då se att hörförståelsen sjunker stadigt i den yngsta gruppen. Det är nu under tio procent av 16–29-åringarna som förstår danska obehindrat. Däremot kan vi se en något ökad förståelse bland 50–64-åringarna och det är också den grupp som i snitt bäst anser sig förstå danska. En vanlig förklaring till att sydsvenskarna blivit sämre på att förstå danska är skiftande medievanor: i en tid allt mindre präglad av (marksänd) tablå-TV väljer färre att ta del av grannlänternas TV-utbud. Den yngsta generationen är särskilt präglad av detta och de lär sig då danska endast om de exempelvis flyttar till Danmark eller börjar arbeta där. Vi tar i denna genomgång inte upp skåningarnas konsumtion av danska medier, men generellt kan sägas att den är låg redan vid mätningarnas början 2004 och trenden är fortsatt i fallande. Någon öresundska är inte i sikte.

Figur 5 Andel som anger att de förstår danska obehindrat efter ålder, 2004–2015 (procent)



Kommentar: Frågan lyder: *Hur bedömer du dina kunskaper i följande språk? Hörförståelse danska.* Svartalternativen lyder: *Förstår obehindrat, Förstår hjälpligt, Förstår mycket lite/inget alls.* Procent av dem som svarat på frågan. Antal svarande per år är 3158, 2931, 2724, 1296 samt 1942 (från år 2004 till år 2015).

Källa: De sydsvenska SOM-undersökningarna 2004–2015.

Motvind i Öresundsregionen

Det är bara sexton år sedan Öresundsbron invigdes och livet kring den dansk-svenska gränsen kommer att hinna förändras många gånger och på många sätt under

dess livslängd. Det står dock klart att rörligheten över sundet är tydligt kopplad till arbets- och bostadsmarknaden. Interaktionen avspeglar främst den rådande ekonomiska konjunkturen. Skillnader i behov och kostnader mellan Danmark och Sverige (s.k. gränsarbitrage) är avgörande för transaktionsvolymen. Detta är inte förvånande utan ligger i linje med tidigare forskning kring gränsregioner. Naturligtvis är också möjligheterna till snabba och säkra förbindelser genom bron och en eventuell HH-förbindelse av yttersta vikt för att främja rörligheten.

Undersökningen visar samtidigt att de positiva attityderna till rörligheten från Sverige till Danmark försvagats något. Intresset för att arbeta i Danmark är konstant sedan 2011 men har minskat sedan 2006, medan intresset för att flytta till Köpenhamn och Danmark sjunkit ordentligt. Det kan dock anmärkas att yngre är mer intresserade av att arbeta och bo i Danmark. Detta är i sig inte heller förvånande eftersom en ung människa ofta är mer flexibel och öppen för olika möjligheter. Det är uppenbart att en nyckel till en fortsatt livlig gränsregion är den unga generationen.

De förhoppningar om ökat utbyte som Öresundsbron bar med sig avspeglas inte i utvecklingen de senaste åren. Ett tecken på detta är att allt fler skåningar och framför allt de yngre skåningarna anser att de förstår danska språket sämre – både i skrift och tal. Överhuvudtaget så är de yngre skåningarna mer ointresserade och mindre positiva till Öresundsregionen, även om de som nämnts är mer positiva till att överskrida gränsen för att arbeta.

Öresundsregionen framstår som ett relativt etablerat identitetsbegrepp i Skåne, fram för allt bland de äldre, medan Greater Copenhagen får ett ytterst svagt stöd. Dels på grund av låg kännedom, dels på grund av visst motstånd. Syftet med platsvarumärket Greater Copenhagen har varit att detta ska användas internationellt och inte regionalt. Likväl är det ett problem att Greater Copenhagen har så svag resonans bland skåningarna som kan antas vara centrala ambassadörer för att begreppet ska nå framgång. Undersökningen visar dock att högutbildade yngre och medelålders män med högre inkomst är något mer positiva till samarbetet genom Greater Copenhagen. Sammantaget så tycks den folkliga förankringen och intresset för Öresundssamarbete ha fallit sedan 2008.

Intressant är att skåningarnas intresse för nyheter som handlar om Danmark är ganska stort. Men det avspeglas knappast i medieutbudet, troligen beroende på att Öresundsregionen är en svag annonsmarknad.

Hur ska vi då se på Öresundsregionens framtid? I en mening finns den inte längre – själva beteckningen är ju utbytt till Greater Copenhagen. Som alla andra identiteter är den en konstruktion, och eftersom den inte har funnits så länge så har den varit beroende av ett ständigt understöd i form av offentligt finansierade initiativ för att övertyga medborgarna på i Skåne och på Själland om dess existens (Gustafsson, 2007).

Om vi tar ett steg bort från de mest utopistiska framtidsvisionerna om en helt integrerad kulturell region vore det förmodligen nyttigt att se på det mest tydliga

resultatet i form av utvidgad arbets- och bostadsmarknad. Debatten som de kommunikationshinder som gräns- och identitetskontrollerna har inneburit kan kanske bidra till att sätta fokus på hur man gör den integrationen enklare och mer effektiv. Till syvende og sidst drivs utvecklingen i gränsregioner av att det finns gränser. Och det finns uppenbart en gräns även för Öresundsregionen.

Noter

- ¹ Frågan är konstruerad som en femgradig skala där 1=Jag känner mig inte alls hemma och 5=Jag känner mig helt hemma. 1-2 tolkas då som att man inte känner sig hemma, 3 som varken eller och 4-5 som att man känner sig hemma.
- ² Öresund Media Platform leddes av Öresundsinstitutet, ett regionalt kunskapscentrum finansierad av offentliga och privata organisationer. Mediesatsningen involverade också forskare inom strategisk kommunikation och journalistik vid Lunds universitet och Roskilde Universitetscenter.

Referenser

- Delsing, Lars-Olof & Katarina Lundin (2005) *Håller språket ihop Norden? en forskningsrapport om ungdomars förståelse av danska, svenska och norska*. Köpenhamn: Nordiska Ministerrådet.
- Falkheimer, Jesper (2004) *Att gestalta en region. Källornas strategier och mediernas föreställningar om Öresund*. Stockholm: Makadam bokförlag.
- Falkheimer, Jesper, Veselinka Möllerström, Mads Kaemsgaard Ebenholt & Mark Örsten-Bloch (kommande 2017) "Cross-Border Journalism in the Danish-Swedish Öresund Region", *Nordicom Review*.
- Falkheimer, Jesper (2016) "Place Branding in the Öresund Region: From a Transnational Region to a Bi-National City Brand", *Place Branding and Public Diplomacy*, 12(32): 160–171.
- Gustafsson, Nils (2007) *Jag – en Öresundsby(r)o. Öresundsregionen som postpolitik och diskursiv framgångssaga*. Magisteruppsats. Lund: Statsvetenskapliga institutionen, Lunds universitet.
- Länsstyrelsen i Skåne län (2016) "Utvärdering av effekter av tillämpningen av förordning om vissa identitetskontroller", redovisning till Regeringen, 2016–08–23. http://www.lansstyrelsen.se/skane/Documents/utvardering_identitetskontroller.pdf (Hämtad 2016-11-04).
- Region Skåne (2016) "Dansk-svenskt trafikavtal skapar enighet kring stora investeringar i infrastrukturen". Pressmeddelande 2016–10–12. http://www.mynewsdesk.com/se/region_skane/pressreleases/dansk-svenskt-trafikavtal-skapar-enighet-kring-stora-investeringar-i-infrastrukturen-1601372 (Hämtad 2016-11-04).

- Teleman, Ulf (2001) ”Öresundsspråk? E som Erik H som 70”, i Pia Jarvad (red) *Sproglige åbninger. Festskrift til Erik Hansen*. Köpenhamn: Hans Reizel.
- Weibull, Lennart (2013) ”Synen på Skåne, Danmark och Öresundsregionen”. I Jonas Ohlsson & Annika Bergström (red) *Vanor och attityder i förändring*. Göteborg: SOM-institutet vid Göteborgs universitet.
- Öresundsbron (2015) *Öresundsbron och regionen 15 år*. Broschyr.
- Öresundskomiteen (2014) *Öresundsfakta*. <http://www.oresundskomiteen.org/hem/oresundsfakta/> (Hämtad 2016-11-04).