



Titel

Utbildningsinriktning, partival och politiska attityder över generationerna

Författare

Erik Vestin, doktorand vid Statsvetenskapliga institutionen, Göteborgs universitet. Hans avhandlingsarbete handlar om klassröstningens utveckling i Sverige. Hans forskningsintressen rör politiska attityder och beteenden med koppling till ekonomin och arbetsmarknaden.

Kontakt: erik.vestin@gu.se

Förhandspublicering

Publiceringsdatum online: 2017-06-05

Tillgänglig via: www.som.gu.se/publicerat/bocker/70larmar

Kapitlet ingår i SOM-institutets sjuttionde forskarantologi *Larmar och gör sig till* (red. Andersson, Ohlsson, Oscarsson och Oskarsson).

Boken publiceras i sin helhet den 28 juni 2017

*En skugga blott, som går och går, är livet,
en stackars skådespelare, som larmar
och gör sig till, en timmes tid på scenen
och sedan ej hörs av.
Det är en saga
berättad av en däre.
Låter stort,
betyder intet.*

Macbeth (akt 5:5)



UTBILDNINGSSINRIKTNING, PARTIVAL OCH POLITISKA ATTITYDER ÖVER GENERATIONERNA

ERIK VESTIN

Sammanfattning

Utbildning förekommer ofta som förklaringsfaktor i studier av politiska attityder. Oftast intresserar man sig dock bara för nivån eller längden på utbildningen. I detta kapitel studeras istället sambandet mellan politiska attityder och utbildningens inriktning i Sverige med data från de nationella SOM-undersökningarna 2001–2016. Här redovisas sambanden mellan utbildningsinriktning, partival och en serie politiska attityder, samt hur detta har förändrats över tid och inom olika generationer. Resultaten visar bland annat att utbildningar i samhällsvetenskapliga och humanistiska ämnen är associerade med vänsteråsikter, och ekonomiska och tekniskt orienterade utbildningar med högeråsikter. Samtidigt pekar generationsanalysen mot att dessa samband har genomgått intressanta förändringar över tid. De tidiga generationernas humanister är mer höger, och dess teknister mer vänster, än sina generationskamrater.

Under 1900-talet skedde många radikala omläggningar av människors livslopp. Flera av dessa förändringar är idag blivit så självklara att det är svårt att föreställa sig deras försvinnande. Ett exempel på en sådan förändring att människorna tillbringar en allt större del av sina tidiga liv under utbildning – i Sverige på gymnasier, universitet, folkhögskolor och i kvalificerade yrkesutbildningar.

Samhällsvetenskapen har länge intresserat sig för utbildningens betydelse för politiska attityder och politiskt deltagande. I denna forskning är det dock nästan alltid utbildningens längd eller nivå som står i fokus (se t.ex. Persson 2013). Inom sociologi finns dock även en del forskningsfält som intresserar sig för utbildningsinriktning, det vill säga vilka ämnen och färdigheter som lärs ut. Denna forskning intresserar sig främst för inkomstskillnader mellan personer med universitetsexamen från olika inriktningar (Gerber och Cheung 2008). I Sverige har Hällsten (2010) studerat hur klassbakgrund spelar in i valet av utbildningsinriktning och hur detta i nästa skeende har konsekvenser för jämlikheten. Inom forskningen om politiskt deltagande finns ett par studier som går i en sådan riktning då de använder mer precisa mått för vad individerna lär sig under sin utbildning (Condon 2015; Hillygus 2005). Det finns även en del studier av huruvida studier i specifika ämnen, som statsvetenskap och nationalekonomi, påverkar demokratisyn och tilliten till andra medborgare (Esaïsson och Persson 2014). Utbildningsinriktningens betydelse för politiska attityder och partival tycks dock än så länge vara relativt obruten mark.

Varför kan man förvänta sig ett samband mellan utbildningsinriktning och politiska attityder? I en tidig studie skiljer Hagevi (2003) mellan tre typer av mekanismer som kan skapa statistiska samband mellan utbildningsinriktning och politisk åskådning. För det första att politiskt likasinnade väljer liknande utbildningar av bakomliggande orsaker. Här kan man t.ex. föreställa sig att sambanden mellan personlighetsdrag och å ena sidan politiska attityder, och å andra sidan yrkesintressen spelar roll (se referenserna i Kitschelt och Rehm 2014:1677), eller att politiska attityder och yrkespreferenser båda kan gå i arv från föräldrarna. För det andra kan utbildningens innehåll tänkas påverka värderingar och världsåskådning. Framförallt inom samhällsvetenskapliga ämnen är det lätt att tänka sig att man konfronteras med nya delar av samhället och andra sätt att se på samhället som kan få en att omvärdera sina tidigare ställningstaganden. Slutligen kan det vara så att personer som väljer en viss utbildning lärs upp i de politiska åsikter som är vanliga i den studiemiljön. Om en åsikt är vanligare än andra i en studiemiljö så kommer man att bli exponerad för fler övertalningsförsök i den riktningen, med större sannolikhet för att till slut bli ”omvänd”. I det sistnämnda fallet, och även i fallet med föräldrarna ovan, krävs dock ytterligare en faktor som förklarar hur just dessa åsikter en gång blev vanliga i miljön. Annorlunda uttryckt är det i de fallen snarare frågan om hypoteser om hur samband mellan utbildningsinriktning och politiska attityder upprätthålls, än en förklaring till vad som har orsakat dem till att börja med.

Den som vill fundera kring hur utbildningars innehållsliga inriktning kan tänkas påverka de politiska värderingarna kan hämta inspiration från den moderna klassforskningen. Där har somliga börjat skilja på yrken med olika typer av *work logics*, eller *task structures* (Oesch 2006; Kitschelt och Rehm 2014). Jag har här valt att översätta dessa uttryck till *arbetsituation*. Man skiljer mellan organisatorisk, teknisk och mellanmännisklig (*interpersonal*) arbetsituation. En organisatorisk arbetsituation handlar om att ge eller verkställa order och regelverk, oftast inom ramen för en hierarkisk struktur. En teknisk arbetsituation handlar om att hantera naturen, fysiska ting eller tekniska system. En mellanmännisklig arbetsituation rör i mångt och mycket det som i dagligt tal kallas ”att jobba med människor”, möjligen i en något vidare mening än den vardagliga. En viktig skillnad gentemot den organisatoriska arbetsituationen är att det inte handlar om att få människor att lyda order, utan om att på olika sätt främja deras välfärd och tjäna deras intressen.

Intresset för denna typologi kommer av en förväntan om att variation i arbetsituation kan förklara variation i politiska attityder, och i förlängningen partival – framförallt hos personer i mer självständiga yrken med högre utbildningskrav. Kitschelt och Rehm (2014) visar empiriskt att människor som har yrken med en mellanmännisklig arbetsituation tenderar att ha attityder som är mer vänster, de i tekniska yrken är typiskt sett i mitten, och de med en organisatorisk arbetsituation är mer höger. Detta gäller såväl den traditionella vänster-högerdimensionen kring ekonomisk omfördelning, som de attityder om miljö, samhällsgemenskapens

gränser (exv. i migrationsfrågor), lag och ordning med mera, som forskare och numera även den allmänna debatten kallar GAL/TAN.¹

Det finns dock plausibla argument för att sambanden mellan yrke och attityder mycket väl kan vara en utbildningsfråga. Kitschelt och Rehm (2014) pekar ut ”generalisering av problemlösningsstrategier” som mekanismen bakom sambandet mellan arbetssituationer och politiska attityder. De tänker sig alltså att människor för att nå framgång i olika arbetssituationer anammar olika sätt att lösa sina problem, som de sedan generaliserar till lösningar på politiska och sociala problem. I den mån en sådan mekanism är verksam är det dock även tänkbart att den snarare skulle kunna göra sig gällande via utbildningssystemet, då det torde vara där som man lär sig många av de strategier och tekniker man sedan tillämpar i sitt arbete. Trots detta saknas utbildningsinriktningen som kontrollvariabel i Kitschelt och Rehms analyser. Det finns även en rad andra mekanismer som pekas ut som tänkbara förklaringar till sambanden mellan yrke och politiska attityder, som kan tänkas vara relaterade till utbildningsvalet snarare än yrkesvalet (Vestin, under utgivning).

Denna undersökning har inga anspråk på att vederlägga de samband som Kitschelt och Rehm (2014) hittat, utan vill bara uppmärksamma möjligheten att det finns ytterligare ett led i orsakskedjan. Det som ska undersökas är om de skillnader i attityder som Kitschelt och Rehm hittar på yrkesnivå, också går att hitta på utbildningsnivån. Dessutom kommer jag att undersöka variationen mellan generationer. Utöver dessa mer inomvetenskapliga syften finns troligen också många populära föreställningar om vilken sorts människor som går på vissa utbildningar som det kan vara av intresse att få bekräftade eller vederlagda.

Att mäta utbildningsinriktning

För analyserna nedan har jag använt de nationella SOM-undersökningarna 2001–2016, vilket är samtliga år som en fråga om utbildningsinriktning har ställts. SOM-undersökningarnas fråga lyder: ”Vilken inriktning har din utbildning i huvudsak? Kryssa för det alternativ som stämmer bäst in på din utbildning.” Den har tolv svarsalternativ (se vilka i figurerna nedan) utvalda för att likna den indelning som görs i SCB:s register Svensk utbildningsnomenklatur (SUN), samt svarsalternativet ”Annat” med möjlighet att precisera svaret i fritext. SUN har tagits fram för att ge staten och andra intressenter överblick över arbetskraften, snarare än för forskning om politiska attityder. Därför kan frågan vara knepig att använda i undersökandet av teorier om politiska attityder och beteenden, då de ofta vilar på andra distinktioner. Hagevi (2003) slår samman olika inriktningar efter deras ”primära objekt”: pengar, ting, människor eller idéer (se även Jormfeldt 2011). Denna indelning tycks dock vara mer motiverad av ett pragmatiskt behov av att reducera antalet kategorier, än av en klar teori. Då denna studie har ett avsevärt större antal observationer, och har upptäckande snarare än teoriprovande karaktär, har jag här valt att redovisa samtliga svarsalternativ.

Det är viktigt att notera att bortfallet för frågan är relativt stort. Att inte ha svarat på frågan alls är relaterat till tidigt födelseår och låg utbildningsnivå. Detta har sannolikt sin bakgrund i att de som har en kort utbildning inte har hunnit få någon särskild inriktning på den, och att detta var särskilt vanligt i de äldre generationer som växte upp i en tid när det var mer exklusivt att läsa på gymnasium och högskola. För att få ett urval som ligger närmare populationen har jag i denna undersökning inkluderat även de som inte besvarat frågan om utbildningsinriktning och har låg utbildningsnivå (dvs. inte mer än grundskola), och kombinerat dem med kategorin ”Annat” till den bredare kategorin ”Allmän”. Kategorin ”Annat” är heterogen, och en del av de som kryssat för den skulle om mer tid funnits ha kunnat sorteras in under de ordinarie kategorierna. Det är dock även många av de preciserade svaren i kategorin ”Annat” som antyder att respondenterna inte har mycket mer utbildning än skolsystemets grundnivå.

Tilläggs kan även att många besvarar frågan genom att kryssa för flera alternativ (nästan 5 procent av urvalet). Detta är i strid med frågans instruktioner, och svaret räknas därför som ogiltigt. Detta är framförallt vanligt bland svaranden med gymnasie- eller universitetsutbildning. Det är således möjligt att storleken på kategorin ”Annat” är något litet överskattad i relation till populationen, och övriga kategorier något underskattade.

Utbildningsinriktningarnas fördelning över generationerna

Till att börja med ska jag ge en beskrivning av hur fördelningen av utbildningsinriktningar har förändrats över tid. Då frågan om utbildningsinriktning bara har ställts i SOM-undersökningarna sedan 2001 har jag valt redovisa att andelarna som utbildat sig inom en viss inriktning inom olika generationer. Figurerna bör därför läsas med försiktighet, då de inte skiljer mellan utbildning som en person fått under sina första årtionden, och vuxenutbildning senare i livet. Senare decenniernas satsningar på kunskapslyft och det livslånga lärandet öppnar för möjligheten att fördelningen av utbildningsinriktningar inom generationerna kan förändras över tid. Trots detta torde de tidiga utbildningsvalen sätta ett mönster som senare förändringar blott modifierar något. För att ge läsaren någon möjlighet att själv bedöma hur mycket sådana faktorer spelar roll kan nämnas att under undersökningsperioden (2001–2016) togs varje år i genomsnitt cirka 21 000 högskoleexamina av personer mellan 30 och 59 år (SCB 2016 och egna beräkningar). Det utgör mellan 0,5 och 1 procent av de människor som befann sig i de årskullarna varje år. Detta kan i sin tur sättas i relation till att andelen av befolkningen mellan 25 och 64 år som har eftergymnasial utbildning på minst tre år var 26 procent år 2016. 2001 var denna siffra cirka 15 procent. Totalt hade 42 procent läst vidare på något sätt efter gymnasiet år 2016 (SCB 2017).

Fördelningen av utbildningsinriktningar efter generation redovisas i figur 1, som visar sannolikheten för att en person i en viss generation har en viss utbildningsin-

riktning. Rubrikerna för respektive graf visar den fulla lydelsen av svarsalternativet. I den löpande texten används förkortade namn, för läsbarhetens skull.

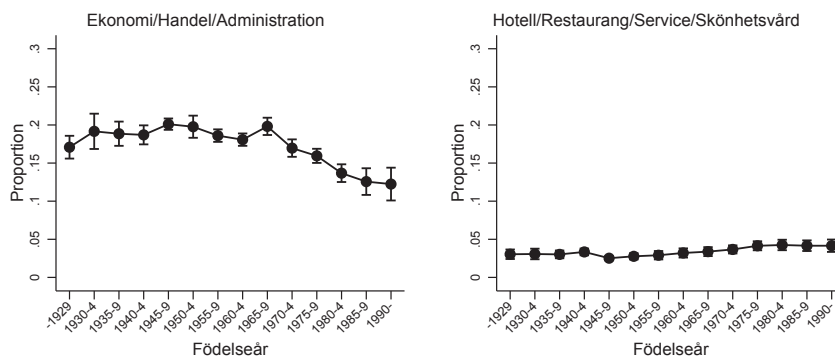
Vad vi kan se i figur 1 är att ekonomi, teknik och hälso-/sjukvård är de största kategorierna, som inkluderar runt 10 procent eller mer av varje generation. För övriga kategorier ligger andelen mestadels omkring eller rentav under 5 procent.

Den mest markerade nedgången står jordbruk för, vilket givetvis återspeglar jordbrukets effektivisering. Även en del andra kategorier visar upp betydande nedgångar mot slutet. Såväl ekonomi, teknik, hälso-/sjukvård som pedagogik har samtliga blivit tydligt mindre vanliga i de senare generationerna. För ekonomi och teknik börjar denna nedgång redan med de generationer som föddes runt 1970.

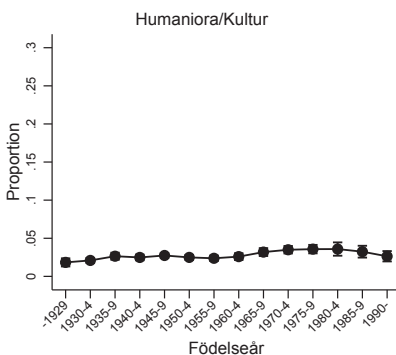
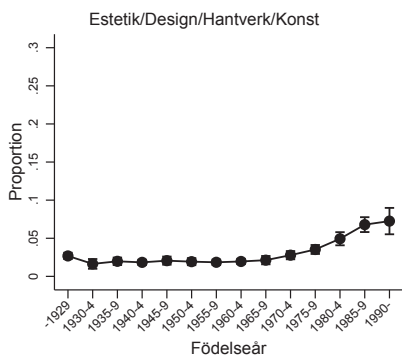
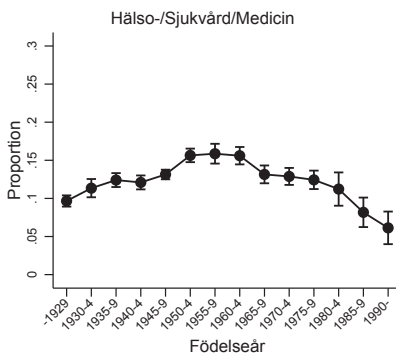
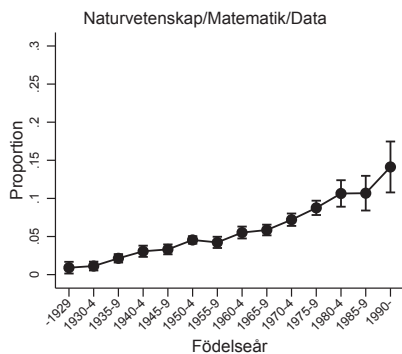
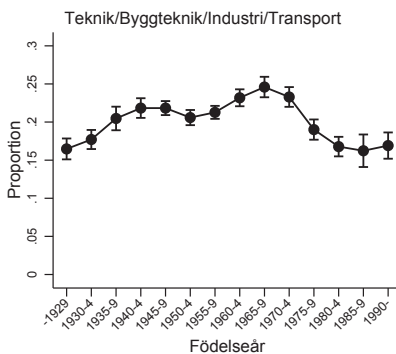
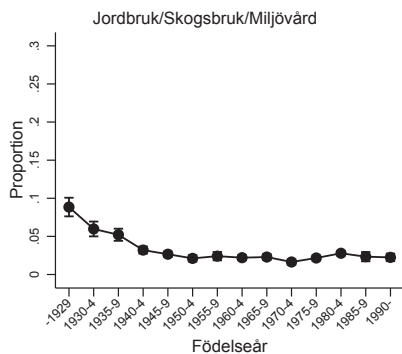
Slutligen, som man kunde förvänta sig går kategorin allmän ned i takt med att utbildningssystemet expanderar. Möjligen är uppgången i de yngsta generationerna relaterad till ökade avhopp från gymnasiet (Björklund m.fl., 2010), men behöver inte bli bestående om dessa ännu relativt unga människor tar igen detta i vuxenutbildningen.

Det sker även några ganska ordentliga uppgångar. Naturvetenskap och samhällsvetenskap blir gradvis alltmer vanligt och står för runt 10 procent i de yngsta generationerna. Även estetik och media visar på uppgångar, om än inte i närheten av samma omfattning. hotell/restaurang, humaniora och socialt arbete ligger på ungefär samma nivå i alla generationer (ca 2–3 procent, ca 2–3 procent, respektive ca 5 procent). Troligen bör uppgångarna inom samhällsvetenskap och naturvetenskap bland åttio- och nittiotialister, och även nedgångarna för vissa inriktningar i samma grupper, betraktas med viss skepsis. Dessa har förmodligen åtminstone till en del att göra med att unga svaranden ännu inte har utbildat sig klart, och därför svarar med inriktningen på det gymnasieprogram de läst, snarare än den högskoleutbildning som många av dem kommer att genomgå senare.

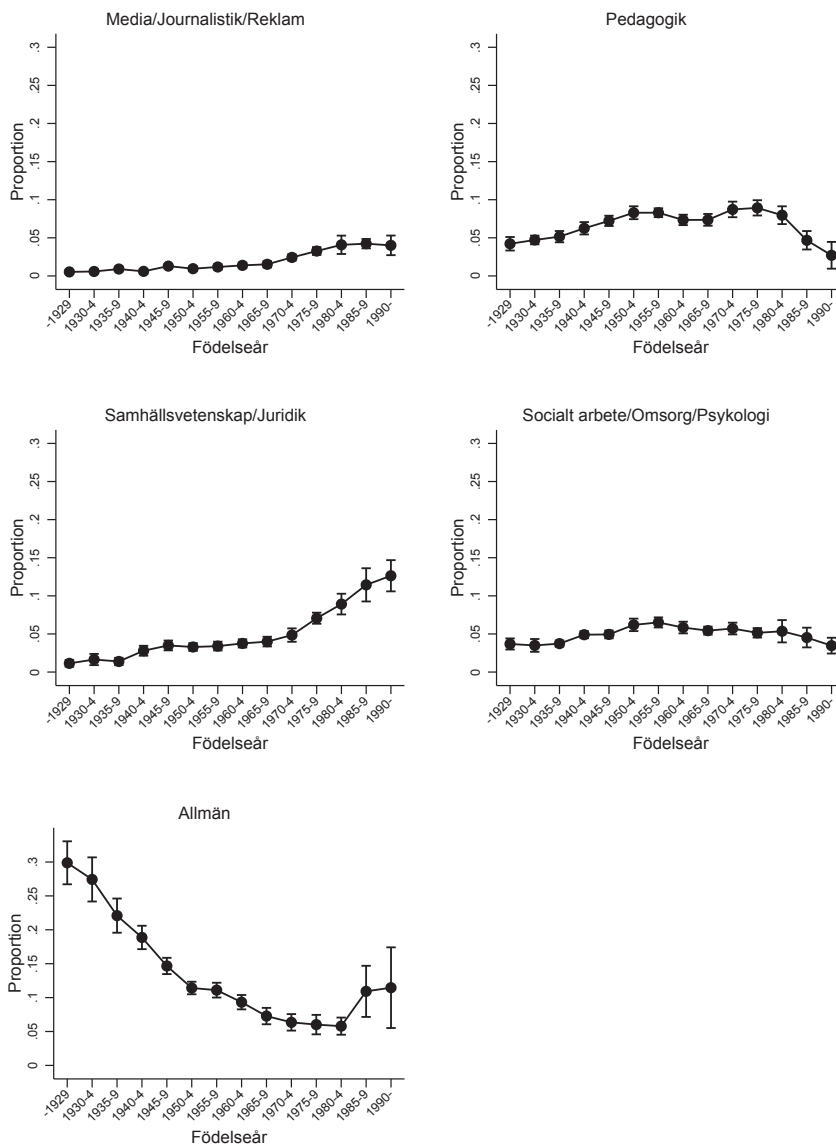
Figur 1 *Utbildningsinriktningars förekomst i olika generationer, 2001–2016 (predicerade sannolikheter)*



Figur 1 forts.



Figur 1 forts.



Kommentar: Figurerna visar predicerade värden med konfidensintervall (95 procents signifikansnivå) för de olika utbildningsinriktningarna. Utbildningsinriktning mättes med frågan *Vilken inriktning har din utbildning i huvudsak? Kryssa för det alternativ som stämmer bäst in på din utbildning.* Frågan har tolv svarsalternativ i enlighet med figurenas rubriker. Förutom dessa redovisas även

kategorin *Allmän* som består av de som svarat alternativet *Annan* samt de med låg utbildningsnivå (ej gymnasium) som ej besvarat frågan. Dessa värden är baserade på regressionsmodeller (OLS) med en dummyvariabel för respektive utbildningsinriktning som beroende variabel, och dummyvariabler för de olika generationerna (baserade på femårsintervall) som oberoende variabler. Därtill inkluderar modellerna dummyvariabler för undersökningsår. Skattningarna är viktade efter antal svarande per år. Skattningarna är baserade på totalt 71 528 observationer.

Källa: De nationella SOM-undersökningarna 2001–2016.

Utbildningsinriktning och politiska attityder

Efter att först ha skaffat oss en överblick över utbildningsinriktningarnas fördelning, ska vi titta på vilka attityder människor med dessa utbildningsinriktningar har. I figur 2 visar jag värden som pragmatiskt kan förstås som medelvärden för personer inom de olika inriktningarna, justerade för om svarandena i någon undersökning av den ena eller andra anledningen skulle visa allmänt extrema värden.

Graferna i figur 2 är organiserade på följande vis: På den vertikala axeln visas de olika utbildningsinriktningarna. (Se figurkommentaren för närmare uppgifter om hur förkortningarna ska utläsas.) På de horisontella axlarna visas olika politiska attityder, som är relaterade till den ekonomiska vänster-högerdimensionen – sänka skatter, mindre offentlig sektor, mer privat sjukvård och satsa på friskolor – eller till GAL/TAN-dimensionen – miljövänligt samhälle (neg.), jämställt samhälle (neg.), färre flyktingar. På den horisontella axeln har den åsikt som är vänster eller GAL placerats till vänster, och de som är höger eller TAN till höger. Det är höger att vilja sänka skatter, minska den offentliga sektorn, se mer privat sjukvård och satsningar på friskolor, och TAN att vara negativ till ett mer miljövänligt och jämställt samhälle, samt att vilja ta emot färre flyktingar i Sverige. Den lodräta linjen i graferna visar medelvärdet för samtliga svarande. Notera att x-axlarna har olika startvärden.

Så som graferna är organiserade får de flesta en ibland tydlig, ibland suddigare diagonal från det övre vänstra hörnet till det nedre högra. Inriktningar som är associerade med mellanmännsliga arbetssituationer (SocPsy, Samh, Ped, Media, Hum, Estet och Vård) befinner sig så gott som alltid till vänster i fältet, för såväl ekonomiska vänster/höger-frågor som GAL/TAN-frågor. Möjligen är det värt att notera att personer med media-inriktning för flera attityder inte ligger exceptionellt långt till vänster. Särskilt iögonenfallande är dessa personers positiva inställning till att satsa på friskolor. När det gäller de inriktningar som kan förknippas med den organisatoriska arbetssituationen (Ekon och Serv, längst ned) är framförallt ekonomi solitt höger, i synnerhet i de ekonomiska frågorna. Människor med utbildning inom hotell/restaurang är lite mer spridda över skalan. De är i mitten på vänster-högerskalan, men står klart till höger i frågor om skatter, friskolor och flyktningmottagande. De inriktningar som är förknippade med mer tekniska arbetssituationer (Natv, Tekn och Jordb) befinner sig ofta mellan de organisatoriska och

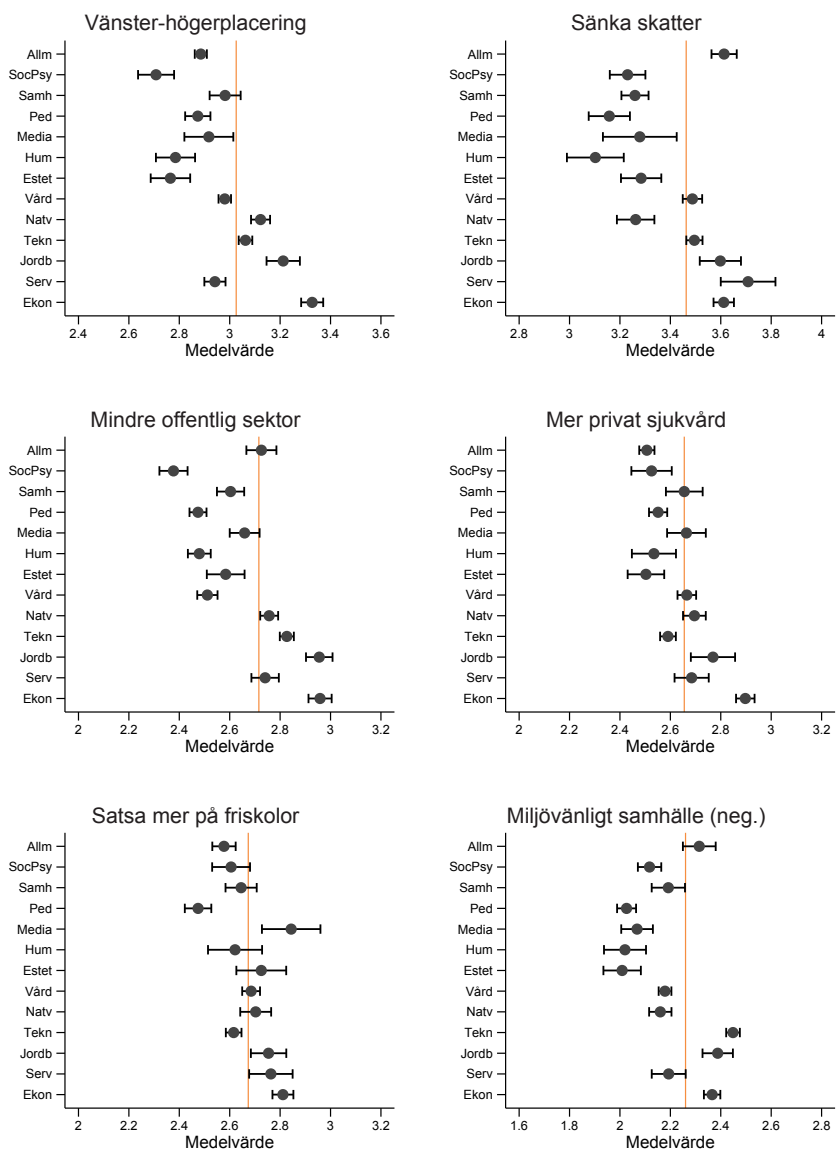
de mellanmännsliga när det kommer till ekonomiska vänster/höger-attityder. Det är dock anmärkningsvärt att de är minst lika höger när det kommer till önskan om en mindre offentlig sektor, och när det gäller GAL/TAN-frågorna är de snarast mer höger än ekonomerna.

På det hela taget finner vi här alltså liknande mönster bland utbildningsinriktningar som Kitschelt och Rehm (2014) finner för yrkesgrupper. Det verkar alltså värt att undersöka närmare i mer kausalt inriktade studier om utbildningsinriktning också kan ha en roll i forandet av de politiska attityderna. Möjligen kan dock den något starkare höger- och TAN-tendens som vi observerade i tekniska utbildningar behöva begrundas närmare. Som diskuterades ovan finns det flera förklaringskandidater till dessa samband, och man kan tänka sig att flera av dem ger varsitt bidrag till mönstret. En sådan förklaring skulle kunna vara skillnader mellan gruppernas sammansättning när det gäller kön. Denna första inventering visar dock att här finns mer av intresse att gräva i.

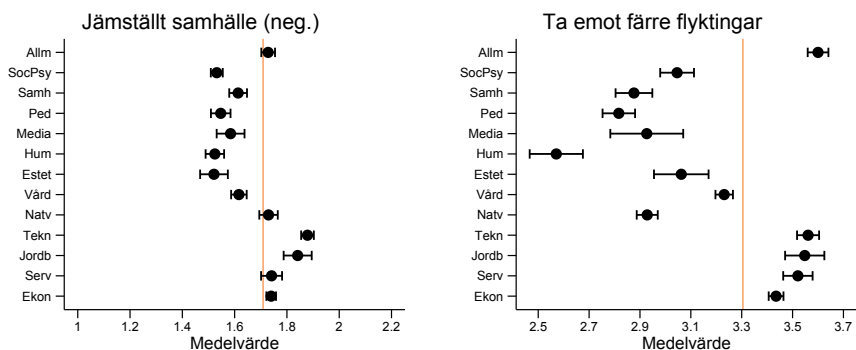
Till sist kan vi se att den kategori som varierar mest i sin relativa placering i fältet är Allmän, dvs. de som bara har en kort utbildning utan någon särskild inriktning. De ligger ganska långt till vänster på självplaceringsfrågan. De är bland de mest positiva till sänkta skatter, men de är bland de mest negativa till privat sjukvård och till att satsa på friskolor. De ligger nära mitten när det kommer till ett miljövänligt samhälle, jämställdhet och att minska den offentliga sektorn men ligger längre till höger än någon annan grupp när det kommer till flyktingmottagande.

Slutligen bör ändå magnituden i dessa skillnader inte överdrivas. Även om det finns skillnader mellan grupperna, så faller punktskattningarna av medelvärdena för varje attityd (och även andra attityder som vi inte visar) ofta inom ett skalsteg på en femgradig skala. I många fall rentav inom ramen för ett halvt skalsteg. Som oftast inom samhällsvetenskapen är variationen inom grupperna större än mellan grupperna. Den attityd som har de största skillnaderna här är frågan om att ta emot färre flyktingar, där skillnaden i medelvärde mellan humaniora och geknik är lite mer än ett skalsteg. Den attityd för utbildningsinriktningsvariabeln förklarar mest variation överlag är med vid marginal den gentemot ett miljövänligare samhälle, där regressionsmodellen som beskrevs ovan visar ett R^2 på 0,19. Detta innebär att utbildningsinriktningarna förklarar ungefär en femtedel av variationen i attityderna. Därefter kommer frågan om skatterna med ett R^2 på 0,08 (lite mindre än en tiondel av variationen). Övriga attityder förklarar mindre variation än så. Jag vill dock betona att detta kan tänkas vara avhängigt exakt vilken indelning av utbildningarna man använder.

Figur 2 Predicerade medelvärden för politiska attityder bland personer med olika utbildningsinriktningar, 2001–2016



Figur 2 forts.



Kommentar: Figuren visar predicerade värden med konfidensintervall (95 procent signifikansnivå) för de olika utbildningsinriktningarna. Dessa värden är baserade på en regressionsmodell (OLS) med dummyvariabler för de olika utbildningsinriktningarna. Därtill inkluderar modellen dummyvariabler för undersökningsår. Frågorna lyder, från vänster till höger rad för rad: *Man talar ibland om att politiska åsikter kan placeras in på en vänster-höger skala. Var någonstans skulle du placera dig själv på en sådan skala?* Därefter följer en serie förslag som inleds med följande mening: *Nedan finns ett antal förslag som förekommit i den politiska debatten. Vilken är din åsikt om vart och ett av dem?* Förslagen lyder *Sänka skatterna, Minska den offentliga sektorn, Bedriva mer av sjukvården i privat regi, Satsa mer på friskolor, Satsa på ett miljövänligt samhälle även om det innebär låg eller ingen tillväxt, Satsa på ett samhälle med ökad jämställdhet mellan kvinnor och män, Ta emot färre flyktingar i Sverige*. Samtliga frågor har besvarats på en skala från 1 till 5. Svartalternativen var för den första frågan *Klart till vänster, Något till vänster, Varken till vänster eller till höger, Något till höger och Klart till höger*, och för övriga frågor *Mycket bra förslag, Ganska bra förslag, Varken bra eller dåligt förslag, Ganska dåligt förslag samt Mycket dåligt förslag*. Värdena för en del frågor har vänts om så att högre värden alltid visar höger- eller TAN-åsikter. De lodräta linjerna visar medelvärdet för samtliga svarande. Utbildningsinriktning mättes med frågan *Vilken inriktning har din utbildning i huvudsak? Kryssa för det alternativ som stämmer bäst in på din utbildning*. Frågan har tolv svaralternativ. Förutom dessa redovisas även kategorin *Allmän* som består av de som svarat alternativet *Annan* samt de med låg utbildningsnivå (ej gymnasium) som ej besvarat frågan. De olika utbildningsinriktningarna, uppifrån och ned, heter som följer i sina fulla namn: Allm = Allmän, SocPsy = Socialt arbete/omsorg/psykologi, Samh = Samhällsvetenskap/juridik, Ped = Pedagogik, Media = Media/journalistik/reklam, Hum = Humaniora/kultur, Estet = Estetik/design/hantverk/konst, Vård = Hälso-/sjukvård/medicin, Natv = Naturvetenskap/matematik/data, Tekn = Teknik/byggt teknik/industri/transport, Jordb = Jordbruk/skogsbruk/miljövård, Serv = Hotell/restaurang/service/skönhetsvård, Ekon = Ekonomi/handel/administration. Skattningarna är baserade på olika antal observationer, framförallt beroende på om frågorna ställts i samtliga delurval i undersökningarna. Skattningarna är viktade efter antal observationer per år. Det största antalet är 66 477 för frågan om vänster-högerplacering. Det minsta antalet är 23 470 för frågan om friskolor.

Källa: De nationella SOM-undersökningarna 2001–2016.

Utbildningsinriktning och partival

Förutom attityderna kan det också vara av intresse att se hur människor inom dessa olika utbildningsinriktningar förhåller sig till de politiska partierna. I figur 3 ser vi predicerade sannolikheter för att ange ett parti som sitt bästa inom olika utbildningsinriktningar.² Notera att y-axlarna har fått lite olika graderingar så att variationen ska synas, men att de stora och de mindre partierna ändå gjorts så lika som möjligt. Vad stapeldiagrammen säger oss är huruvida partiernas väljarkårer har olika profiler när det gäller deras väljares utbildningsinriktningar.

Om vi börjar med de två största partierna, så har Moderaterna liksom Socialdemokraterna en betydande andel anhängare i alla grupper, men har ett iögonfallande stort stöd bland de som är utbildade inom ekonomi, följt av något lägre stöd bland människor som läst naturvetenskap, teknik och samhällsvetenskap. Socialdemokraterna når sitt största stöd inom den allmänna inriktningen. Därefter finns en tendens till större stöd för dem bland folk inom inriktningarna hotell/restaurang, socialt arbete, teknik och hälso-/sjukvård. Samtidigt kan det också framhållas att även i de inriktningar där stödet är som svagast är sannolikheten för att stödja partiet ca 20 procent.

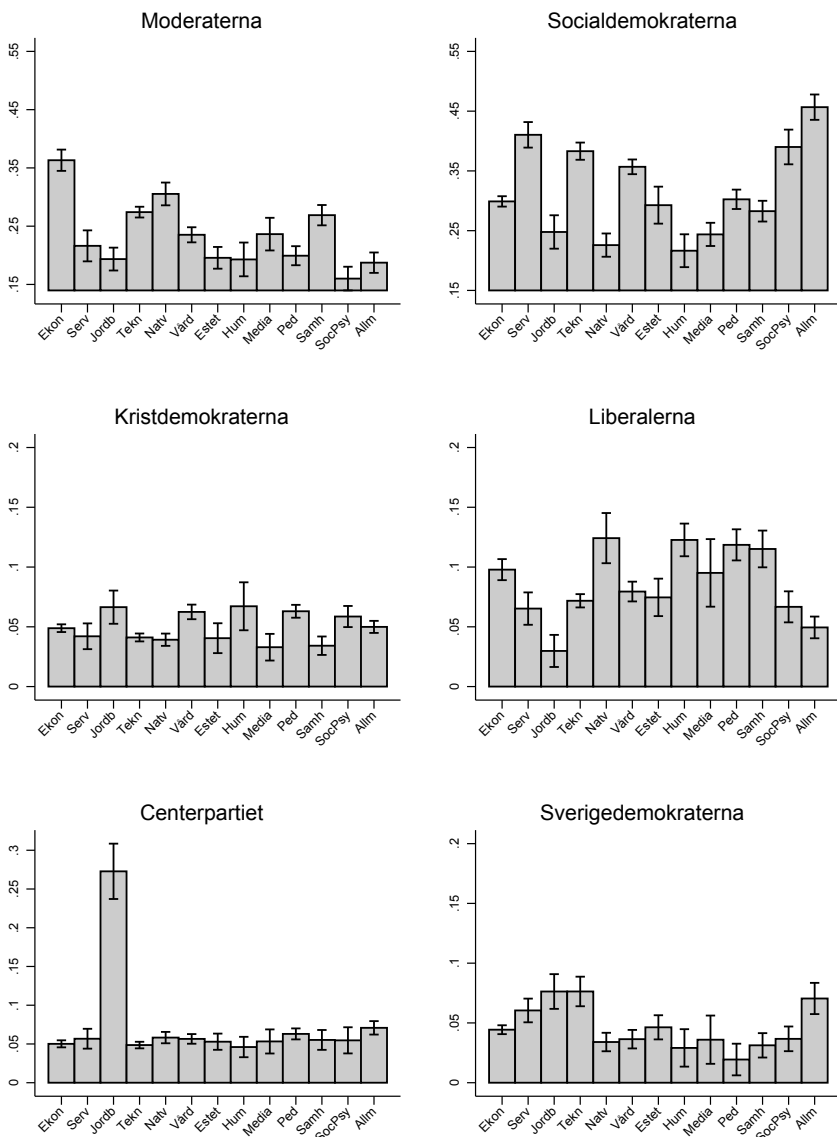
Bland de övriga borgerliga partierna är bilden mer blandad. Det parti med den enskilt tydligaste profilen är Centerpartiet, vars anhängare naturligt nog till exceptionellt stor del har utbildning inom jordbruk. Liberalerna är tillsammans med Kristdemokraterna de partier som har den luddigaste profilen när det gäller anhängarnas utbildningsinriktningar. Även om vissa inriktningar absolut är större än andra (i Liberalernas fall naturvetenskap, humaniora, pedagogik och samhällsvetenskap, i Kristdemokraternas jordbruk, naturvetenskap, humaniora, pedagogik och socialt arbete) finns det ingen enskild inriktning som skiljer ut sig, och det är svårt att se något tydligt mönster.

Sverigedemokraterna har sitt starkaste stöd inom den allmänna inriktningen, samt bland de som utbildat sig inom teknik och jordbruk.

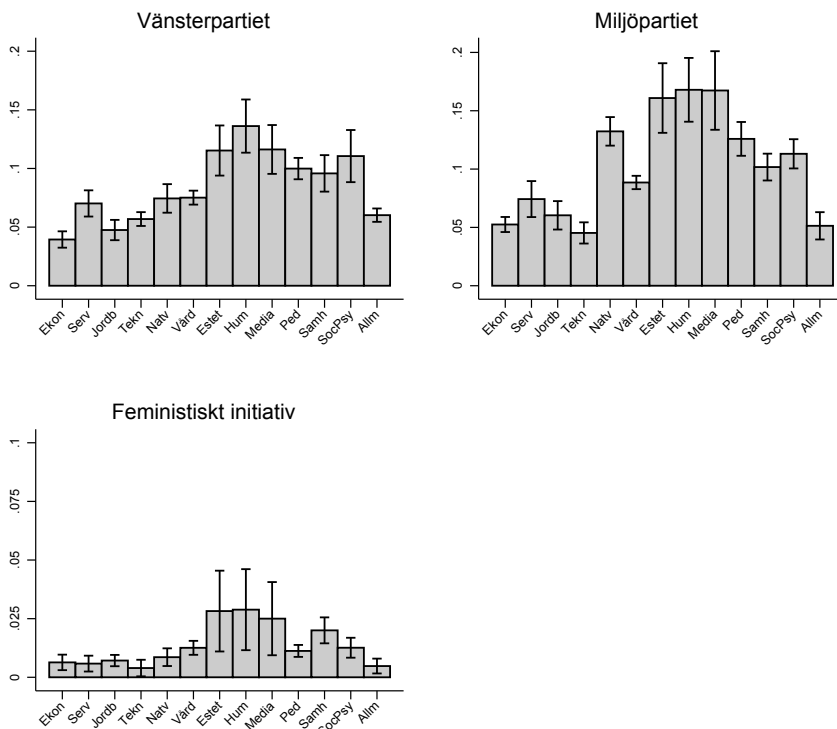
När det gäller de mindre partierna till vänster så har såväl Vänsterpartiet, Miljöpartiet som Feministiskt initiativ relativt likartade profiler. Utbildningarna inom estetik, humaniora och media har alla en tydlig överrepresentation av dessa partiers anhängare. En liknande tendens, om än svagare, finns även bland de andra mellanmännsliga utbildningarna – pedagogik, samhällsvetenskap och socialt arbete. Denna tendens är dock inte lika tydlig inom Miljöpartiet och Feministiskt initiativ som i Vänsterpartiet.

Sammantaget kan vi konstatera att de olika utbildningsinriktningarna verkar vara ytterligare en möjlig aspekt för att analyser partiernas väljarprofiler. Samtidigt kan det också vara värt att understryka att för många av de små partierna (Centerpartiet är det stora undantaget) är dessa skillnader ganska små.

Figur 3 Partiernas profiler bland utbildningsinriktningarna, 2001–2016 (predicerade sannolikheter)



Figur 3 forts.



Kommentar: Figurerna visar predicerade sannolikheter med konfidensintervall (95 procents signifikansnivå) för att en person med en viss utbildningsinriktning uppger ett visst favoritparti. Beräkningarna är baserade på regressionsmodeller (OLS) med en dummyvariabel med som anger stöd för partiet i fråga som beroende variabel, och dummyvariabler för de olika utbildningsinriktningarna som beroende variabel. Därtill inkluderar modellerna dummyvariabler för undersökningsår. Graferna är baserade på följande två frågor: *Vilken inriktning har din utbildning i huvudsak?* Svartalternativen syns längs x-axlarna och ska utläsas enligt följande: Ekon = Ekonomi/handel/administration, Serv = Hotell/restaurang/service/skönhetsvård, Jordb = Jordbruk/skogsbruk/miljövård, Tekn = Teknik/byggt teknik/industri/transport, Natv = Naturvetenskap/matematik/data, Vård = Hälso-/sjukvård/medicin, Estet = Estetisk/design/hantverk/konst, Hum = Humaniora/kultur, Media = Media/journalistik/reklam, Ped = Pedagogik, Samh = Samhällsvetenskap/juridik, SocPsy = Socialt arbete/omsorg/psykologi, Allm = Allmän (låg utbildning, utan särskilt inriktning). *Vilket parti tycker du bäst om idag?* Detta följs av en uppräknings av de större partierna, samt en möjlighet att svara *Annat parti*. Skattningarna är viktade efter antal svarande per år. De svartalternativ som inkluderats här är de partier som är aktuella i dagens svenska politiska liv, och har ett tillräckligt stort antal svarande i de nationella SOM-undersökningarna. Antalet respondenter i analyserna är 63 975 för alla partier utom Feministiskt initiativ (se ovan), för vilket det är 52 216. Antalet svaranden med respektive parti som favoritparti sträcker sig från 21 102 för Socialdemokraterna till 606 för Feministiskt initiativ.

Källa: De nationella SOM-undersökningarna 2001–2016. Då Feministiskt initiativ inte har några svar förrän 2005 (året partiet grundades) är de skattningarna baserade på data från 2005 och framåt.

Utbildningsinriktning och politiska attityder över generationerna

Slutligen ska jag visa hur attityderna inom de olika utbildningsinriktningarna har utvecklats mellan generationerna. Denna analys intresserar sig för hur människor med en viss inriktning *inom en viss generation* skiljer sig från andra människor *inom samma generation*. Intresset för detta bygger på ett antagande om att denna relativa skillnad inom generationen har varit något så när konstant över tid. Till sammans med antagandet om att individerna huvudsakligen utbildar sig under sin första tid i livet, ger detta en möjlighet att spåra hur de politiska tendenserna hos studenterna i olika delar av utbildningssystemet har förändrats över tid. Samtidigt bör det understrykas att attityderna har uppmätts under perioden 2001–2016. För att inte kapitlet ska bli alltför långt visar jag nedan enbart resultaten för vänster/höger-placering. De trender som kan ses i den variabeln förekommer dock i sina huvuddrag för de flesta av attityderna, även om tidpunkten för förändringar varierar, och även hur ofta skillnaderna är statistiskt signifikanta.

I figur 3 visas alltså hur utvecklingen mellan generationer ser ut inom olika utbildningsinriktningar för hur personerna med den inriktningen placerar sig på vänster-högerskalan (ljusa punkter). För jämförelse redovisas även skattningar av hur övriga individer i den generationen placerar sig (mörka punkter). På så sätt kan man se hur den del av en generation som har en viss utbildningsinriktning förhåller sig politiskt till sina generationskamrater.

Förutom att återigen illustrera hur personer inom vissa inriktningar är mer vänster eller höger än genomsnittet, kan vi i denna figur också observera vissa förändringar över tid. Vissa inriktningar tycks visserligen ha varit relativt stabila. De som studerat inom ekonomi och socialt arbete har varit tydligt höger respektive vänster i stort sett så länge som undersökningarna kan visa. Just när det gäller ekonomi kan det vara värt att framhäva det anmärkningsvärda i att en så stor grupp har en så konstant och tydlig politisk tendens åt höger. Även jordbruk har så gott som alltid haft en lutning åt höger, om än med stor osäkerhet i skattningarna. Hotell/restaurang, media och samhällsvetenskap utmärks av att de ofta ligger relativt nära generationernas medelvärden. Visserligen finns vissa tendenser i båda fallen till att de äldre generationerna var något mer höger, och de yngre något mer vänster, men för många av generationerna är konfidensintervallen överlappande. Ett liknande mönster finns även inom naturvetenskap.

Tydligare förändringsmönster finns då bland de som läst någon utbildning inom estetik, humaniora eller pedagogik. I dessa fall är de tidigaste generationerna (till och med de som föddes strax efter andra världskriget) höger eller i jämnhöjd med sina generationskamrater. Därefter kommer flera generationer som har en relativt tydlig vänsterprofil. Liknande tendenser finns även inom hälso-/sjukvård, men vänsterprofilen börjar framträda tydligt först bland de som är födda under sent 1960-tal.

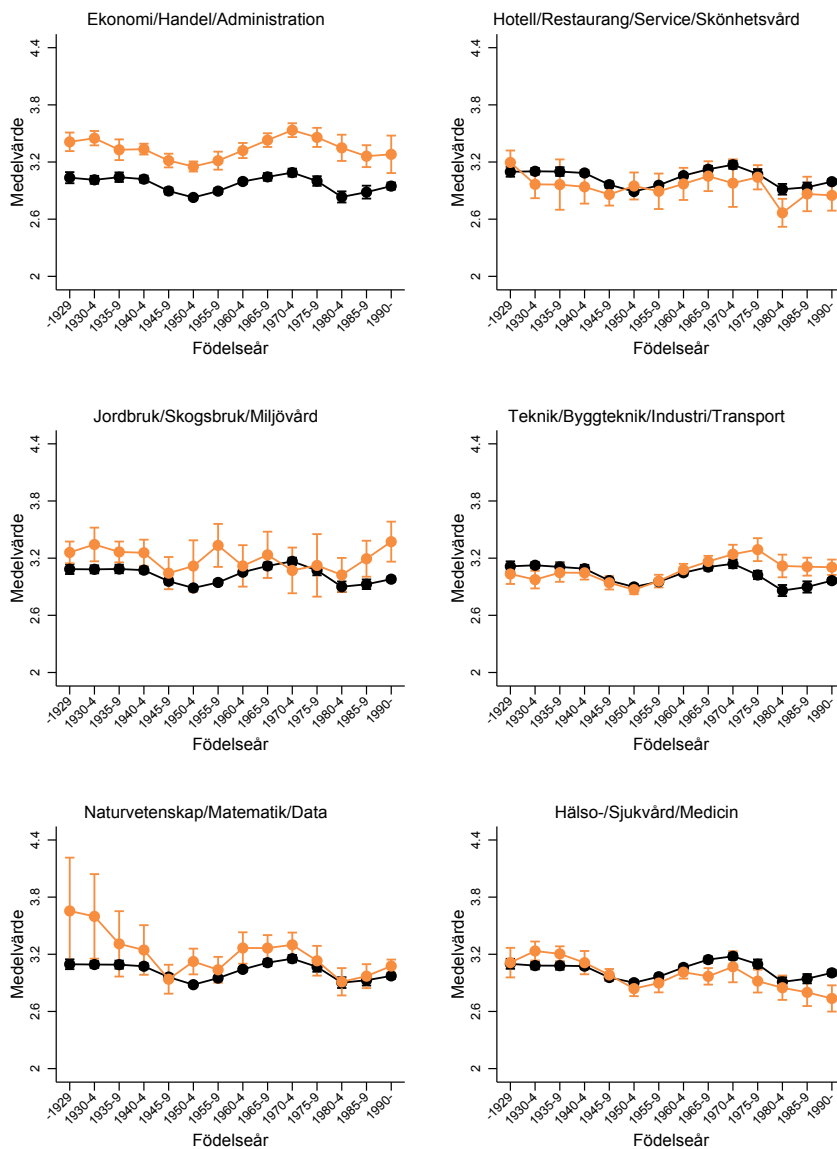
Slutligen finns det två grupper som rört sig i motsatt riktning. De inom teknik har en lätt vänsterlutning i de tidigaste generationerna (om än konfidensintervallen överlappar varandra) och blir ganska solitt höger någonstans runt de generationer som är födda under 1970-talet. En anmärkningsvärd förändring har också skett inom den allmänna inriktningen, som gått från en vänsterposition i de tidiga generationerna till en position i jämnhöjd med sina generationskamrater. Denna trend inom kategorin ”Allmän” förekommer för de flesta attityder. I flera fall är den rentav så stark att den övergår i en relativ högerposition. Detta blir som mest anmärkningsvärt i attityderna till flyktingmottagande. För den attityden ligger personerna med allmän inriktning som är födda innan 1930 i jämnhöjd med sina generationskamrater, men därefter blir gapet större och större för varje generation, i takt med att generationerna överlag blir mer och mer positiva till flyktingmottagande.

Mer än en läsare av C.P. Snows (1993 [1953]) essä om ”de två kulturerna” – den naturvetenskapliga/tekniska och den humanistiska – har säkert blivit förvånad av att de politiska värden som Snow associerar med respektive kultur går på tvärs mot hur dessa miljöer uppfattas idag. Naturvetenskapen uppfattas idag ofta som om inte konservativ så i alla fall högerkodad, medan humaniora associeras mer med vänstern. I sitt förord till den jubileumsutgåva som refereras till ovan funderar Stefan Collini kring om Snow möjligen generaliserade utifrån ett mycket litet antal individer, och på hur konservativa de egentligen var. Ser man till det svenska fallet verkar det dock som om de tendenser Snow tyckte sig se mycket väl kan ha funnits där på hans tid och rentav dröjt kvar vid tiden för författandet av hans essä, men att de strax därefter började förändras.

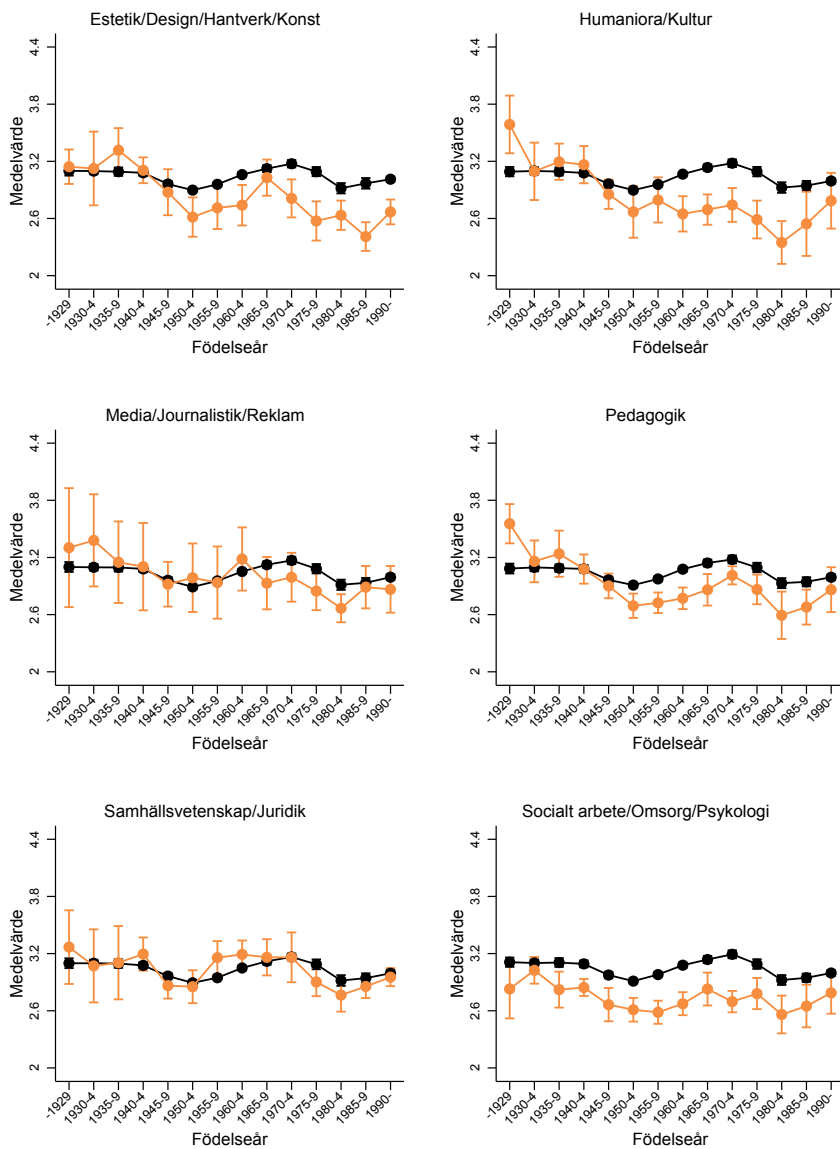
Det är en nog så intressant uppgift för vidare forskning att reda ut varför dessa förändringar ägt rum. Ett första steg kan vara att titta på förändringar av gruppernas sammansättning – t.ex. om vissa inriktningar har fått en större andel människor med utbildning på högskolenivå, eller om fördelningen mellan män och kvinnor förändrats.

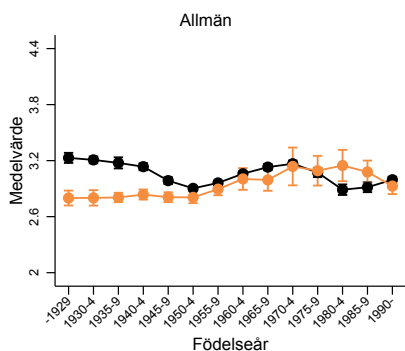
Det kan också nämnas att när vi tittar på andelen förklarad variation i de olika generationerna så syns få tecken på någon trend att utbildningsinriktningarna skulle bli mer politiskt segregerade i senare generationer. Möjliga undantag för detta är frågan om det önskvärda i ett mer miljövänligt samhälle samt skatterna.

Figur 4 Utvecklingen av vänster-högerplaceringar över generationer, 2001–2016 (predicerade medelvärden)



Figur 4 forts.



Figur 4 forts.


Kommentar: Figurerna visar predicerade värden med konfidensintervall (95 procents signifikansnivå) för olika generationer för olika utbildningsinriktningar. Dessa värden är baserade på en regressionsmodell (OLS) med interaktionstermer mellan en dummyvariabel för personer som har eller inte har utbildningsinriktningen i fråga och dummyvariabler för samtliga generationer. Därtill inkluderar modellen dummyvariabler för undersökningsår. Utbildningsinriktning mättes med frågan *Vilken inriktning har din utbildning i huvudsak? Kryssa för det alternativ som stämmer bäst in på din utbildning*. Frågan har tolv svarsalternativ som kan utläsas i grafernas rubriker. Förutom dessa redovisas även kategorin *Allmän* som består av de som svarat alternativet *Annan* samt de med låg utbildningsnivå (ej gymnasium) som ej besvarat frågan. Vänster-högerposition mättes med frågan: *Man talar ibland om att politiska åsikter kan placeras in på en vänster-högerskala. Var någonstans skulle du placera dig själv på en sådan skala?* Frågan besvarades med en skala från 1 till 5, där svarsalternativen var *Klart till vänster*, *Något till vänster*, *Varken till vänster eller till höger*, *Något till höger* och *Klart till höger*. Skattningarna är viktade efter antal svarande per år. Skattningarna är baserade på 69 388 svarande.

Källa: De nationella SOM-undersökningarna 2001–2016.

Många frågor för framtida forskning

Forskning om utbildningsinriktningar och politiska attityder och beteende är fortfarande relativt obruten mark, och även grundläggande frågor saknar alltså tydliga svar. Teoretiskt sett är det oklart vilka indelningar som är relevanta³, och empiriskt vilka kausala mekanismer som egentligen är verksamma. Detta kapitel har lagt fram några observationer av den svenska utvecklingen som kan bilda utgångspunkt för vidare forskning.

En viktig observation som gjorts här är att den variation som tidigare forskning har hittat på yrkesnivå (Kitschelt och Rehm 2014) även återfinns bland utbildningsinriktningarna. Detta reser frågor om vilka kausala mekanismer som är verksamma bakom denna variation, och om var mekanismerna egentligen är verksamma. Det skulle därför kunna vara intressant att se om de förändringar mellan generationer som hittades i denna undersökning också återfinns på yrkesnivån. Detta skulle

kunna vara problematiskt för teorin om arbetssituationer. Den senare ser kopplingen mellan arbetssituationer och politiska attityder som kausal, vilket tycks implicera en förväntan om att sambandet ska vara konstant över tid. I denna studie har vi sett många tecken på motsatsen.

Skillnaderna mellan olika inriktningar väcker också frågor om huruvida det samband mellan utbildningsnivå och GAL/TAN-attityder som observerats i otaliga studier kommer sig av utbildningsnivån som sådan eller om den ser olika ut beroende på vilken inriktning man har studerat. Rune Stubagers (2008) argumentation för att detta samband företrädesvis stammar ur den socialisation som sker i utbildningsinstitutionerna kan tänkas vara förenlig med en tanke om att styrkan och riktningen i denna socialisation kan se olika ut på olika ställen i utbildningssystemet.

Inledningsvis ovan listades några allmänna möjligheter till hur dessa samband skulle kunna ha uppstått. Här ska nämnas ett par till. En undersökning av Berggren, Jordahl och Stern (2011) fann avsevärda skillnader i partisympatier bland forskare inom olika samhällsvetenskaper. De använde inte exakt samma indelningar som denna studie, men deras bild har många paralleller med den som ges här. En möjlighet är att dessa i egenskap av lärare överför sina politiska attityder till studenterna, alternativt att de bidrar till utbildningarnas rykte så att studenter med liknande attityder söker sig dit. Även i detta fall krävs dock återigen ytterligare en faktor som förklarar hur dessa tendenser uppstod till att börja med. Ett annat möjligen intressant resonemang finns hos Svensson och Togeby (1986:124–127) som med referens till Basil Bernstein kopplar ihop politiska tendenser med de sätt som undervisningen är organiserad på, bland annat genom stoffets organisering och rollfördelningen mellan lärare och studerande. Möjligen är det dock ett problem även för denna teori att förklara den typ av generationsförändringar som beskrivits här. Slutligen kan även den forskning som refererades inledningsvis om hur individer med olika social bakgrund väljer utbildning, tänkas ge uppslag till hur bakomliggande faktorer spelar roll för både utbildningsval och politiska attityder på samma gång.

Oavsett exakt vilka kategorier som visar sig vara mest relevanta, eller vilka mekanismer som visar sig ha varit verksamma, framstår utbildningsinriktning som något som utforskare av politiska attityder och politiskt beteende borde undersöka i större utsträckning. En synnerligen intressant inriktning vore att samla in paneldata i flera olika ålderskohorter över åtminstone en femårsperiod, för att urskilja hur mycket av dessa samband som finns där redan när utbildningen börjar, vad som förändras under utbildningens gång, och vad som sedan tillkommer efter övergången till arbetslivet.

Noter

- ¹ Se även Oscarssons (2017) kapitel om det svenska partisystemet i denna volym, samt Ohlsson, Oscarsson och Solevid (2016) för vidare resonemang om GAL/TAN-dimensionen i svensk politik.
- ² I flera böcker från valforskningsprogrammet visar Oscarsson och Holmberg (2008, 2013, 2016) hur stora andelar av ett partis väljarkår som hör till en viss utbildningsinriktning. Dessa siffror visar alltså snarare det relativa stödet för ett parti *inom respektive inriktning*.
- ³ Även Gerber och Chung (2008:305, 308) diskuterar detta problem när det gäller forskning om utbildningsinriktningar och inkomster.

Referenser

- Berggren, Niklas, Henrik Jordahl & Charlotta Stern (2011). "Var står svenska samhällsvetare politiskt?", *Ekonomisk debatt*, 1: 21–28.
- Björklund, Anders, Peter Fredriksson, Jan-Eric Gustafsson & Björn Öckert (2010). *Den svenska utbildningspolitikens arbetsmarknadseffekter: vad säger forskningen?* Rapport 2010:13. Uppsala: Institutet för arbetsmarknadspolitisk utvärdering.
- Condon, Meghan (2015). "Voice Lessons: Rethinking the Relationship Between Education and Political Participation", *Political Behavior*, 4: 819–843.
- Esaiasson, Peter & Mikael Persson (2014). "Does Studying Political Science Affect Civic Attitudes?: A Panel Comparison of Students of Politics, Law, and Mass Communication", *Journal of Political Science Education*, 4: 375–385.
- Hagevi, Magnus (2003). "Utbildning och politisk opinion", i Lennart Nilsson (red.) *Perspektiv på Västsverige*. Göteborg: SOM-institutet vid Göteborgs universitet.
- Hillygus, D. Sunshine (2005). "The Missing Link: Exploring the Relationship Between Higher Education and Political Engagement", *Political Behavior*, 1: 25–47.
- Hällsten, Martin (2010). "The Structure of Educational Decision Making and Consequences for Inequality: A Swedish Test Case", *American Journal of Sociology*, 3: 806–854.
- Jormfeldt, Johanna (2011). "Utbildning och partival", i Magnus Hagevi (red.) *Den svenska väljaren*. Umeå: Boréa.
- Kitschelt, Herbert & Philipp Rehm (2014). "Occupations as a Site of Political Preference Formation", *Comparative Political Studies*, 12: 1670–1706.
- Oesch, Daniel (2006). *Redrawing the Class Map*. Basingstoke: Palgrave Macmillan.
- Ohlsson, Jonas, Henrik Oscarsson & Maria Solevid (2016) "Ekvilibrum", i Jonas Ohlsson, Henrik Oscarsson & Maria Solevid (red.) *Ekvilibrum*. Göteborg: SOM-institutet vid Göteborgs universitet.

- Oscarsson, Henrik (2017). "Det svenska partisystemet i förändring", i Ulrika Andersson, Jonas Ohlsson, Henrik Oscarsson & Maria Oskarson (red.) *Larmar och gör sig till*. Göteborg: SOM-institutet vid Göteborgs universitet.
- Oscarsson, Henrik & Sören Holmberg (2008). *Regeringsskifte*. Stockholm: Norstedts Juridik.
- Oscarsson, Henrik & Sören Holmberg (2013). *Nya svenska väljare*. Stockholm: Norstedts Juridik.
- Oscarsson, Henrik & Sören Holmberg (2016). *Svenska väljare*. Stockholm: Wolters Kluwer.
- Persson, Mikael (2013). *Does Education Cause Participation in Politics?* Akademisk avhandling. Göteborg: Statsvetenskapliga institutionen vid Göteborgs universitet.
- SCB (2016). "Antal examina i högskoleutbildning på grundnivå och avancerad nivå efter universitet/högskola, examen, utbildningslängd, kön och ålder. Läsår 1977/78 – 2015/16". Tabell senast uppdaterad 2016-11-22, hämtad från www.scb.se, 2017-04-25.
- SCB (2017). "Var fjärde i Sverige är högt utbildad". Promemoria utlagd på <http://www.scb.se/hitta-statistik/sverige-i-siffror/utbildning-jobb-och-pengar/befolkningens-utbildning/> Hämtad 2017-05-08.
- Snow, Charles Percy (1993 [1959]). *The Two Cultures*. Cambridge: Cambridge University Press.
- Stubager, Rune (2008). "Education effects on authoritarian-libertarian values: a question of socialization", *The British Journal of Sociology*, 2: 327–350.
- Svensson, Palle & Lise Togeby (1986). *De nye mellemlags græsrodsdeltagelse*. Aarhus: Politica.
- Vestin, Erik (under utgivning) "Work Logics and the Political Attitudes of Skilled Employees – Evidence from Panel Data", del av doktorsavhandling. Göteborg: Statsvetenskapliga institutionen vid Göteborgs universitet.