

# LARMAR OCH GÖR SIG TILL

ULRIKA ANDERSSON, JONAS OHLSSON,  
HENRIK OSCARSSON OCH MARIA OSKARSON

*En skugga blott, som går och går, är livet,  
en stackars skådespelare, som larmar  
och gör sig till, en timmes tid på scenen  
och sedan ej hörs av.*

*Det är en saga  
berättad av en dåre.*

*Låter stort,  
betyder intet.*

från William Shakespeares *Macbeth* (akt 5:5)

Under det gångna året har begrepp som faktaresistens, post sanning och alternativa fakta diskuterats flitigt i svensk samhällsdebatt, ofta ackompanjerade av föreställningar om en tilltagande mistro mot medier, forskning och expertis och om ökande avstånd mellan högutbildade eliter i storstäderna och lågutbildade människor i periferin. Storbritanniens utträde ur EU och Donald Trumps seger i det amerikanska presidentvalet – två av de mest avgörande politiska händelserna i omvärlden under 2016 – bidrog starkt till att ge diskussionerna bränsle.

Ifrågasättandet av vetenskapligt sanningssökande, experters kunskaper och mediernas förmåga att spegla och granska verkligheten har visserligen varit närvarande under en tid. Men under 2016 fick misstron ett genombrott i samhällsdiskussionerna genom överraskande valframgångar för politiska aktörer vars budskap fokuserar på en kritik inte bara mot globalisering och mångkultur, utan också mot forskare, journalister och andra samhällseliter. Drivkrafterna bakom dessa rörelser är en växande ideologisk polarisering som medför att den tredje statsmakten, kunskaps- och vetenskapssamhället och hela den liberala demokratin i sig blir föremål för ett ifrågasättande som tidigare endast har gällt politiska eliter. I boken *The Death of Expertise* hävdar den amerikanska forskaren Tom Nichols att det bedrivs ”en kampanj mot etablerad kunskap” (Nichols, 2017). Tagna på sängen av kritiken har forskarsamhället under våren 2017 motmobiliserat genom att anordna demonstrationer – *March for Science* – till stöd för vetenskapligt sanningssökande på mer än 500 platser i världen.

*Larmar och gör sig till* är den sjuttionde forskarantologin från SOM-institutet vid Göteborgs universitet. Titeln refererar till en utveckling där vi ser ett tilltagande effektsökeri och där systematisk kunskap tenderar att ges samma utrymme som

lösryckt tyckande. Kunskap och erfarenhet som vilar tryggt på etablerade metoder för systematiska empiriska observationer tillåts väga lika tungt i samtalet som ogrundade påståenden och rena hittepå. Ett grundligt, omsorgsfullt, tidskrävande, metodiskt, disciplinerat, systematiserat och balanserat sanningssökande behöver plötsligt konkurrera med alternativa fakta och provinsiella verklighetsbeskrivningar. Påhittade nyheter och förnekande av vetenskapande får stor spridning och utmanar vårt klassiska sätt att hantera information och skapa ny kunskap. Det förefaller allt mer gångbart att betrakta medierna – den främsta budbäraren av kunskap, information och nyheter till den stora publiken – inte som en demokratisk samhällsinstitution utan som en enhetlig och partisk elitaktör i en ideologiskt polariserad samhällsdebatt.

I förlängningen har givetvis en sådan utveckling potential att försämma förutsättningarna för ett väl fungerande demokratiskt samtal som vilar på upplysningens grund. Sådana samtal förutsätter att det finns gemensamma utgångspunkter för debatt, fri kunskaps- och åsiktsbildning och opinionspåverkan.

Så här låter sig det tidstypiska problemet beskrivas. Men kan det verkligen vara så illa? Håller verkligen den mellanmännsliga tilliten, den sociala sammanhållningen, den demokratiska legitimiteten, förtroendet för experter, forskare, medier och samhällsinstitutioner verkligen på att förödas? Lever vi i ökad utsträckning i filterbubblor där vi själva kan pussla ihop vår egen sanning och sedan tycka och tänka vad vi vill? Eller är även denna beskrivning en saga, berättad av en dåre, som stort låter men intet betyder?

Låt oss ta några steg tillbaka och nyktert analysera trender och mönster för att söka fler svar. I *Larmar och gör sig till* har vi förvisso inte möjlighet att göra en allomfattande beskrivning och analys av samhällseffekterna av fenomen som alternativa fakta, post sanning, faktaresistens och filterbubblor. Men vi kan med hjälp av SOM-undersökningarnas långa tidsserier och nyanserade mätningar ge värdefulla perspektiv. Och vi kan ge diverse effektfulla utfästelser om tidens trender lite empiriskt tuggmotstånd.

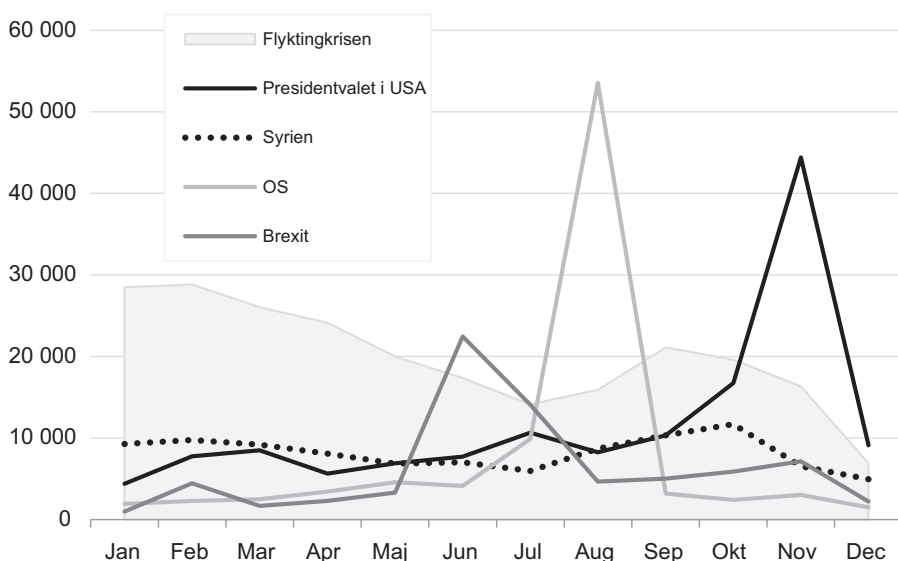
I detta inledande kapitel tar vi oss an den långsiktiga förändringen inom tre av de områden som hamnat i särskilt fokus i den samtida samhällsdebatten. Det handlar om förtroendet för forskare och experter, förtroende för de svenska medierna och den – förment? – växande klyftan mellan stad och land. Men innan vi påbörjar analyserna av dessa trender, låt oss rekapitulera opinionsåret 2016 genom att studera vad medierna rapporterade om och vilka samhällsfrågor som svenska folket var uppfyllda av i samband med 2016 års SOM-undersökningar.

## **Opinionsåret 2016: Syrien, flyktingar, Brexit och Trump**

Opinionsåret 2016 blev dramatiskt. I svenska medier fortsatte flyktingkrisen att vara den i särklass mest omskrivna nyhetshändelsen. Enligt nyhetsdatabasen Mediarkivet (Retriever) skrevs det 239 000 artiklar om flyktingkrisen under 2016.

Räknar man också in rapporteringen från det krigshärjade Syrien (98 000 artiklar) var kriget och flyktingkrisen helt dominerande på den svenska nyhetsagendan. Och – vilket är mer avgörande ur ett opinionsbildningssammanhang – rapporteringen var uthållig och konsistent på ett sätt som andra omskrivna händelser inte var. Brexit-omröstningen i juni, de olympiska spelen i Rio i augusti och det amerikanska presidentvalet i november dominerade också nyhetsflödet, men mer intensivt och tillfälligt. Nyheter relaterade till flyktingkrisen pumpade på – dag efter dag – under hela året.

**Figur 1** Årets mest omskrivna händelser i svenska medier, 2016 (antal artiklar)



**Kommentar:** I figuren redovisas de fem mest omskrivna ämnena i artiklar i svenska nyhetsmedier under 2016. Retriever-sökningarna är hämtade från Göteborgs universitets upphandlade tjänst för medieövervakning som inkluderar drygt 826 000 publicerade nyhetsartiklar automatkodade efter Retrievers egna kodscheman. Listan tas fram tillsammans med TT Nyhetsbyrån.

**Källa:** Mediearkivet, Retriever (bearbetningar).

Även under SOM-undersökningarnas mest intensiva insamlingsperiod – i oktober månad – förhärskade samma frågemix i nyhetsflödet som för året som helhet, med flyktingkrisen i topp, följt av presidentvalet, Syrien, Brexit och OS. Under oktober fick Påvebesöket i Malmö momentant mycket medial uppmärksamhet, liksom frågor som rörde säkerheten kring Östersjön och World Cup i ishockey. Men ingen av dessa kategorier kom i oktober 2016 i närheten av de tre dominerande nyhetsströmmarna: flyktingkrisen, Syrien och presidentvalet. Det är inte någon

överdrift att konstatera att det var händelser i omvärlden som kom att sätta stark prägel på svensk mediebevakning och samhällsdebatt även under 2016. Diskussioner och analyser av svensk inrikespolitik och samhällsutveckling hämtade gott om inspiration från internationella rapporter och kommentarer om Syrien, Brexit och presidentvalet i USA.

Mot bakgrund av nyhetsrapporteringen under året är det därför ingen överraskning att även svenska folkets bedömningar av viktiga samhällsfrågor och samhällsproblem dominerades av immigrationsfrågor. I tabell 1 redovisas svaren på den helt öppna frågan ”Vilken eller vilka frågor eller samhällsproblem tycker du är viktigast i Sverige i dag?” som ställts likadant i SOM-undersökningarna ända sedan 1987. De tre först omnämnda sakfrågorna kodas. Precis som under 2015 var det fritextsvar som fördes till kategorin *integration/immigration* som hamnade överst på medborgarnas dagordning (45 procent omnämmanden). På andra plats återfanns 2016 *skola/utbildning* (34 procent), följt av *sjukvård* (29 procent).

Historiskt måste mixen av frågor högt på dagordningen betraktas som ovanlig. Arbetsmarknad och sjukvård har ofta prenumererat på topplaceringarna i svenska folkets överväganden om viktiga samhällsfrågor, tillsammans med frågor tätt knutna till den svenska välfärdsstaten, så som social trygghet och barn- och äldreomsorg. Immigration och integrationsfrågorna började bli allt viktigare för svenskarna redan före flyktingkrisen: mellan 2012 och 2014 ökade andelen som tyckte frågorna var viktiga från 20 till 27 procent, en andel som dubblerades till 53 procent 2015. Trots en tillbakagång till 45 procent 2016 är migrationsfrågor alltså helt dominerande på svenska folkets dagordning. För att hitta liknande nivåer behöver vi gå långt tillbaka i tiden och jämföra med arbetsmarknadsfrågorna under 1990-talskrisens tuffaste år, eller med miljö- och klimatfrågornas dominans under åren 1987–1990.

Den samhällsfråga som ökat mest i viktighet i närtid är *lag och ordning* (från 5 procent 2015 till 12 procent 2016). Ökningen går hand i hand med en växande samhällsoro för ökad terrorism och ökad brottslighet (se Maria Solevids kapitel i denna volym) men också med en bitvis stark kritik mot polisens omorganisation och politiska utspel om fler poliser (se Sören Holmbergs och Lennart Weibulls kapitel i denna volym).

Resultaten visar att bland de frågor och samhällsproblem som sjunkit undan mest i människors medvetanden under 2016 återfinns arbetsmarknadsfrågor (från 21 till 13 procent). I övrigt råder anmärkningsvärd stabilitet när det gäller de frågor som befolkningen anser vara viktigast.

I *Larmar och gör sig till* finns ett antal kapitel som mer i detalj skärskådar vanor och attityder som har med viktiga händelser och sakfrågor under opinionsåret 2016 att göra. Hit hör bland annat analyser av migrations- och flyktingopinionen (Marie Demker), svenskarnas inställning till EU och en tänkt svensk folkomröstning om EU-utträde (Dennis Andersson och Henrik Oscarsson), svenska folkets samhällsoro (Maria Solevid), samt svenska folkets inställning till de amerikanska presidentkandidaterna (Sören Holmberg).

Tabell 1 Svenska folkets bedömningar av viktigaste frågor eller samhällsproblem, 1987–2016 (procent omnämnden)

#	Område	87	88	89	90	91	92	93	94	95	96	97	98	99	00	01	02	03	04	05	06	07	08	09	10	11	12	13	14	15	16		
1	Integration/immigration	7	8	11	14	13	19	26	12	14	13	10	10	12	11	13	20	12	11	15	15	14	13	15	19	14	20	22	27	<b>53</b>	<b>45</b>		
2	Skola/utbildning	12	8	10	10	10	8	10	8	7	10	22	32	37	36	38	32	23	18	19	24	21	22	21	26	25	24	30	<b>40</b>	29	34		
3	Sjukvård	24	22	23	23	20	19	22	18	15	24	35	30	<b>41</b>	<b>39</b>	<b>42</b>	<b>38</b>	<b>42</b>	<b>32</b>	27	29	<b>25</b>	<b>24</b>	24	26	24	23	28	33	24	29		
4	Äldre frågor	10	10	16	14	17	14	17	12	10	17	20	16	21	24	23	24	21	20	20	16	14	16	13	14	17	16	17	18	13	14		
5	Arbetsmarknad	17	8	3	8	<b>40</b>	<b>49</b>	<b>60</b>	<b>59</b>	<b>51</b>	<b>59</b>	<b>50</b>	<b>52</b>	30	16	15	16	15	21	<b>34</b>	<b>46</b>	23	22	<b>38</b>	<b>35</b>	<b>30</b>	<b>38</b>	<b>33</b>	24	21	13		
6	Sociala frågor/problem	14	18	13	14	10	8	13	12	9	12	12	9	21	6	9	9	11	12	14	11	12	15	11	11	16	17	14	14	12	12		
7	Lag och ordning	22	14	40	12	16	9	9	12	26	15	14	16	17	16	13	12	18	19	17	15	15	16	10	9	6	7	7	4	5	12		
8	Miljö/energi	<b>61</b>	<b>68</b>	<b>55</b>	<b>42</b>	39	22	19	21	30	12	12	11	11	10	10	11	7	8	12	15	23	24	23	15	15	14	13	12	11	9		
9	Ekonomi	8	10	9	33	24	40	30	40	29	14	7	9	6	4	8	8	10	8	6	6	8	17	14	8	15	11	7	7	7	6		
10	Bostäder/byggnadsfrågor	6	7	6	5	5	3	1	1	1	1	0	1	1	2	2	3	2	1	1	2	2	2	1	2	3	3	4	3	7	6		
11	Svensk utrikespolitik	3	2	2	5	2	2	2	1	3	5	3	3	2	2	1	2	2	2	3	1	2	1	2	1	2	2	1	1	4	3	4	
12	Demokrati/rättigheter	1	3	2	2	2	2	1	2	2	3	4	3	3	3	3	3	4	4	5	4	4	5	4	4	4	3	3	4	3	3		
13	Familjepolitik	9	10	11	11	8	9	11	8	6	7	9	9	8	10	9	11	10	9	7	7	7	6	6	4	5	4	4	3	3	2		
14	Skatter	6	9	14	12	6	2	2	2	2	3	5	7	5	8	7	6	7	6	7	9	7	5	4	5	4	3	3	2	3	2		
15	Styrelseskick/politik	1	0	0	1	2	1	1	1	0	1	0	2	2	1	1	2	2	2	3	2	1	1	1	1	1	1	2	2	2	3	2	
16	Infrastruktur	1	1	1	3	1	1	0	1	0	0	0	0	0	2	2	1	1	2	2	2	3	1	2	3	1	2	3	3	2	2	2	
17	Offentlig service	1	1	1	3	1	2	1	2	3	6	1	1	3	3	2	2	5	1	1	1	1	1	1	1	1	1	2	2	3	2	1	1
18	Moral/etik	4	5	3	8	7	12	9	16	7	3	2	5	4	5	5	4	8	3	2	1	1	1	1	1	1	1	1	1	1	1	1	

**Kommentar:** Frågan lyder: "Vilken eller vilka frågor eller samhällsproblem tycker du är viktigast i Sverige idag". Antalet svarande varierar mellan 1 573 och 6 688. I tabellen redovisas de 18 kategorier som varit störst under perioden. Ett fullständigt kodschema för den öppna frågan om samhällsproblem finns att ladda ned via [www.som.gu.se](http://www.som.gu.se).

**Källa:** De nationella SOM-undersökningarna 1987–2016.

## Svaga belägg för ökad expertkritik och elitmisstro i Sverige

I samband med den starkt polariserade valkampanjen inför Storbritanniens folk-omröstning om EU-utträde förvandlades kritik mot experter till en valslogan för Brexit-sidan. Den konservativa statssekreteraren på justitiedepartementet, Michael Gove, engagerade sig i Brexit-kampanjen och kom att falla ett uttalande som fick stor spridning: "I think people in this country have had enough of experts". Udden var främst riktad mot ekonomer och samhällsvetare som nästan enhälligt förutsade starkt negativa konsekvenser för det brittiska samhället om Storbritannien skulle lämna EU. I Goves kampanjbudskap ingick också den av statistikmyndigheter hårt kritiserade uppgiften om att Storbritannien sände 350 miljoner pund i veckan till EU. Gove kom därför att associeras till såväl expertkritik som spridande av alternativa fakta.

SOM-undersökningarna ger viss vägledning när det gäller att pröva föreställningar om fallande förtroende för eliter i allmänhet och experter i synnerhet också här i Sverige. Vi kan börja med att konstatera att "experter" som grupp fortfarande tycks stå relativt högt i kurs. I 2016 års undersökning återupprepade vi mätningen av inställningen till expertstyre – att alltid överlåta beslut i viktiga frågor till experter – som funnits med i flera tidigare SOM-undersökningar inom ramen för mätningar av svenska folkets demokratiopinioner (se tabell 2). I bjärt kontrast till föreställningar om en generellt försvagad tilltro till experter visar det sig att förslaget är mer omtyckt än på länge. Fyra av tio svenskar tycker att det är ett bra förslag att överlåta beslut till experter, klart fler än vad som varit fallet i mätningar från 2000, 2001 och 2012.

**Tabell 2 Svenska folkets åsikter om att alltid överlåta beslut i viktiga frågor till experter, 1998–2016 (procent, balansmått)**

År	Mycket bra förslag	Ganska bra förslag	Varken bra eller dåligt förslag	Ganska dåligt förslag	Mycket dåligt förslag	Summa procent	Opinionsbalans
1998	20	32	25	15	8	100	+29
2000	9	21	29	26	15	100	-11
2001	9	22	28	25	16	100	-10
2012	12	26	32	18	12	100	+8
2016	12	28	33	15	12	100	+13

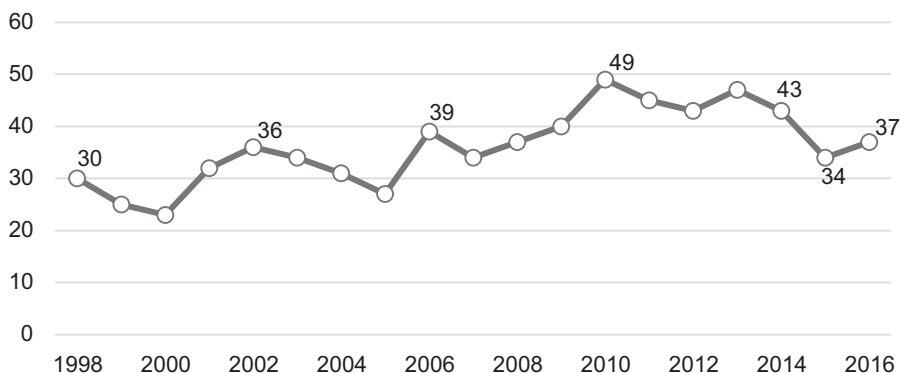
**Kommentar:** Frågan lyder: "Vilken är din åsikt om följande förslag? Alltid överlåta beslut i viktiga frågor till experter". Svartalalternativen framgår av tabellen. Resultaten bygger på svar från omkring 1 500–1 700 personer vid varje undersökningstillfälle. Opinionsbalansmättet visar andelen positiva till förslaget minus andelen negativa till förslaget. En sammanställning av befolkningens inställning till andra demokratiförslag som mätts i SOM-undersökningarna under perioden 1996–2012 finns i Oscarsson (2013).

**Källa:** Den nationella SOM-undersökningen från respektive år.

Den minnesgode och forskningsbevandrade invänder att synen på expertbeslut fångat på det här sättet har ett starkt samband med politikerförtroende (se till exempel Oscarsson 1999): synen på expertbeslut är beroende av hur högt förtroende man har för politiker. Expertstyre tenderar att vara mer populärt bland personer med lågt förtroende för de folkvalda.

Men om nu den oväntat starka experttilltron sammanfaller med fallande politikerförtroende kan vi ju kontrollera saken. Förtroende för politiker tillhör de nyckelindikatorer som alltid återfinns i SOM-undersökningarna. Vi konstaterar då att förtroendet för svenska politiker inte visar några tecken att ha försvagats i närtid. Politikereliten tycks snarare ha gått något stärkt ur opinionsåret 2016 (se figur 2). Våra trenduppdateringar visar att andelen som uppger att de har ett ganska stort eller mycket stort förtroende för svenska politiker visserligen är klart lägre än rekordåren under tiden för Fredrik Reinfeldts alliansregering, men också att förtroendet har börjat öka igen från 34 till 37 procent. Ökningen från det lokala bottenåret är liten men statistisk signifikant. Även den här indikatorn försvagar tesen om en allt mer utbredd elitmistro. Politiken som förtroendebransch befinner sig faktiskt inte i fritt fall så som ibland hävdas. Tvärtom visar SOM-undersökningarna att politikerförtroendet ökar igen mellan 2015 och 2016.

**Figur 2** Andel som uppger att de har mycket eller ganska stort förtroende för svenska politiker, 1998–2016 (procent)



**Kommentar:** Frågan lyder: "Allmänt sett, hur stort förtroende har du för svenska politiker?". Svartalalternativen var "Mycket stort förtroende", "Ganska stort förtroende", "Ganska litet förtroende" och "Mycket litet förtroende". I figuren redovisas andelen som angett "mycket stort" eller "ganska stort" förtroende. Antalet svarande varierar mellan 1 527 och 1 750 personer per undersökningsår. Endast personer som besvarat frågan ingår i procentbasen.

**Källa:** De nationella SOM-undersökningarna 1998–2016.

SOM-institutets mätningar av förtroendet för forskare visar samma sak – det finns inte något som tyder på en försvagad tilltro till forskare som yrkesgrupp. Sju av

tio uppger 2016 att de har mycket eller ganska stort förtroende för forskare – en förtroendenivå som varit densamma ända sedan mätningarna startade 2002 (se Ylva Norén Bretzers kapitel i denna volym). Och förtroendet för universitet och högskolor – och även många av de andra samhällsinstitutionerna som vi följer – är också stabilt på samma höga nivåer som vi har vant oss vid att se i SOM-undersökningarna (läs vidare i Sören Holmbergs och Lennart Weibulls kapitel i denna volym).

Det är svårt att finna empiriskt stöd för en omfattande förtroendekris för politiker, forskare och expertis i SOM-undersökningarnas data. Den slutsatsen gäller även om man tar hänsyn till standardkritiken – att nivåskattningarna är skönmålningar eller att trenderna över tid skulle vara påverkade av fallande svarsfrekvenser. Skönmålning av vissa vanor och attityder är en inom surveyforskningen välkänd systematisk effekt som knappast förändrats över tid på ett sådant sätt att det påverkar våra tidsserier. Och i närtid (2013–2016) har svarsfrekvenserna varit stabila i SOM-undersökningarna (jämför Klara Bovés metodkapitel i denna antologi) och kan inte förklara exempelvis uppgången i politikerförtroende mellan 2015 och 2016.

Parallellt med larmen om ökat expertkritik och elitmisstro har berättelser om fallande förtroende för etablerade medier och beskrivningar av fientlig media (*hostile media*) varit flitigt förekommande i svenska debatter (Holt, 2016; Truedson, 2016). Centralt för det senare är människors benägenhet att uppfatta att mediernas innehåll missgynnar den egna sidan och gynnar den andra sidan i en diskussion eller konflikt (Strömbäck & Johansson, 2017; Hansen & Kim, 2011; Gunther & Schmitt, 2004). Det har varit lätt att finna inspiration till sådana diskussioner från valkampanjer i Storbritannien och USA. Inte minst gäller det Donald Trumps twittrande om att medierna är oärliga och korrupta. Men är detta också ett överdrivet larmande eller ligger det något i misstankarna om att liknande trender i relationen mellan medborgare och medier existerar även i Sverige? Litar svenska folket i lägre utsträckning på etablerade medieaktörer idag jämfört med tidigare?

### **Stabilt förtroende för de svenska medierna...**

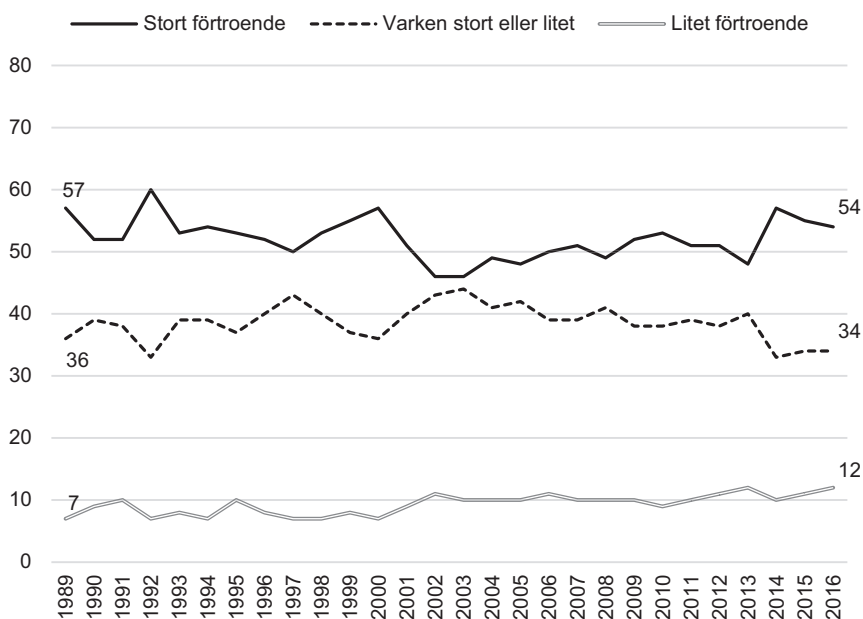
Frågan om människors förtroende för medier har legat i forskningens blickfång under lång tid. SOM-institutets mätningar av den svenska befolkningens medieförtroende har sedan 1980-talet varit en av flera nyckelindikatorer som bland annat använts för att studera det allmänna institutionsförtroendet. Men forskning om förtroendet för medier har pågått längre än så. Amerikanska forskare genomförde studier redan under 1940- och 1950-talen (Roper, 1967) och i Sverige påbörjades de första mätningarna under 1960-talet (Lundberg & Hultén, 1968). I kraft av att vara den kanske enskilt viktigaste institutionen i ett demokratiskt samhälle har det funnits god anledning att undersöka utvecklingen av människors förtroende för medier.

Resultaten från olika förtroendemätningar har under lång tid visat att det svenska folket har haft högt förtroende för radio och tv och lägre förtroende för



dagspressen (Andersson & Weibull, 2017; Förtroendebaremtern 2017; Elliot, 1997; Arvidsson, 1977, 1981; Lundberg & Hultén, 1968). Det är ett förhållande som gällde även under 2016. Bland respondenterna i 2016 års nationella SOM-undersökning uppgav drygt hälften – 54 procent – att de har ganska stort eller till och med mycket stort förtroende för *radio och tv* i Sverige (figur 3). Endast 12 procent sade sig samtidigt ha ganska eller mycket litet förtroende för de svenska etermedierna. Som framgår av Sören Holmbergs och Lennart Weibulls kapitel om institutionsförtroende i den här boken placerar det här utfallet *radio och tv* i den absoluta förtroendetoppen i Sverige – slagna endast *sjukvården* och *universitetet/högskolorna*. Förtroendenivån för *radio och tv* var under 2016 i paritet med de nivåer som uppmättes under public servicemonopolets slutskede i början av 1990-talet. Trots ett kraftigt förändrat medielandskap har de svenska etermedierna lyckats upprätthålla sitt förtroendekapital bland de svenska medborgarna under 2000-talet.

**Figur 3 Förtroende för radio och tv, 1989–2016 (procent)**

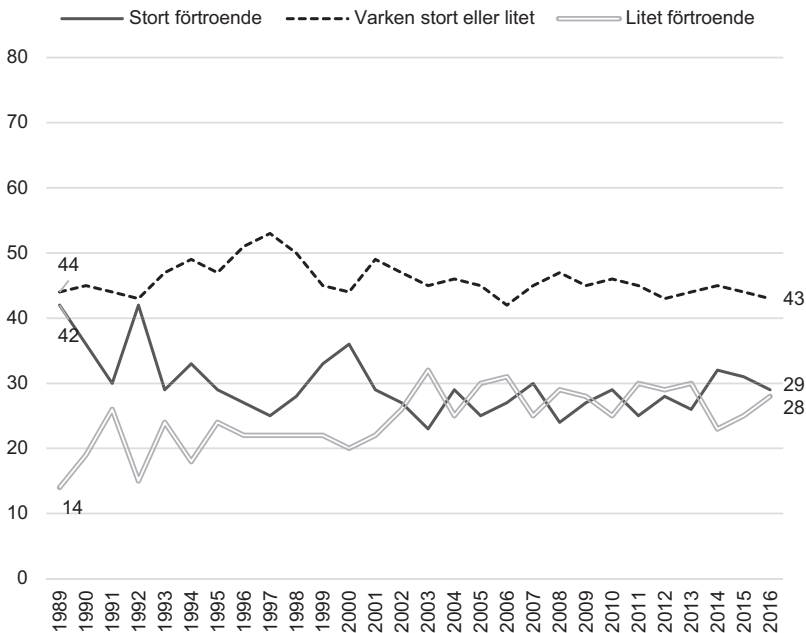


**Kommentar:** Frågan lyder: "Hur stort förtroende har du för det sätt på vilket följande institutioner och grupper sköter sitt arbete? Radio och tv". Svarsalternativen var: "Mycket stort förtroende", "Ganska stort förtroende", "Varken stort eller litet förtroende", "Ganska litet förtroende" samt "Mycket litet förtroende". I figuren har Mycket stort förtroende och Ganska stort förtroende slagits samman till kategorin Stort förtroende. På motsvarande sätt har Ganska litet och Mycket litet slagits samman till Litet förtroende. Antalet svarande varierar mellan 1 508 (1991) och 8 169 (2013) per år. Endast personer som har besvarat frågan ingår i procentbasen.

**Källa:** De nationella SOM-undersökningarna 1989–2016.

Det traditionella mönstret med lägre förtroendenivåer för *dagspressen* relativt *radio och tv* visade sig också i den senaste SOM-undersökningen. Under 2016 ansåg sig 29 procent av befolkningen hysa stort förtroende för dagspressen i Sverige (figur 4). Andelen som hyste litet förtroende uppgick till 28 procent. Till skillnad från *radio och tv* präglas *dagspressen* av ett slags nollsummespel när det gäller allmänhetens förtroende, då andelen som uppger sig ha litet förtroende under de senaste femton åren har varit ungefär lika stor som andelen med stort förtroende. Allra störst är dock gruppen som har varken stort eller litet förtroende för *dagspressen*; under 2016 uppgav drygt 40 procent av allmänheten svarsalternativet ”varken eller”, en andel som varit ungefär densamma sedan slutet av 1980-talet. Även *dagspressen* har alltså lyckats ta sig igenom de senaste decenniernas stora omvälvningar på medieområdet – som inte minst har kommit att ta sig uttryck i en kraftigt minskad tidningsläsning (se Ulrika Anderssons kapitel i denna volym) – med bibehållna förtroendenivåer.

**Figur 4 Förtroende för dagspressen, 1989–2016 (procent)**



**Kommentar:** Frågan lyder: "Hur stort förtroende har du för det sätt på vilket följande institutioner och grupper sköter sitt arbete? Dagspressen". Svarsalternativen var: "Mycket stort förtroende", "Ganska stort förtroende", "Varken stort eller litet förtroende", "Ganska litet förtroende" samt "Mycket litet förtroende". I figuren har Mycket stort förtroende och Ganska stort förtroende slagits samman till kategorin Stort förtroende. På motsvarande sätt har Ganska litet och Mycket litet slagits samman till Litet förtroende. Antalet svarande varierar mellan 1 494 (1991) och 8 119 (2013) per år. Endast personer som har besvarat frågan ingår i procentbasen.

**Källa:** De nationella SOM-undersökningarna 1989–2016.

### **... men inte under ytan**

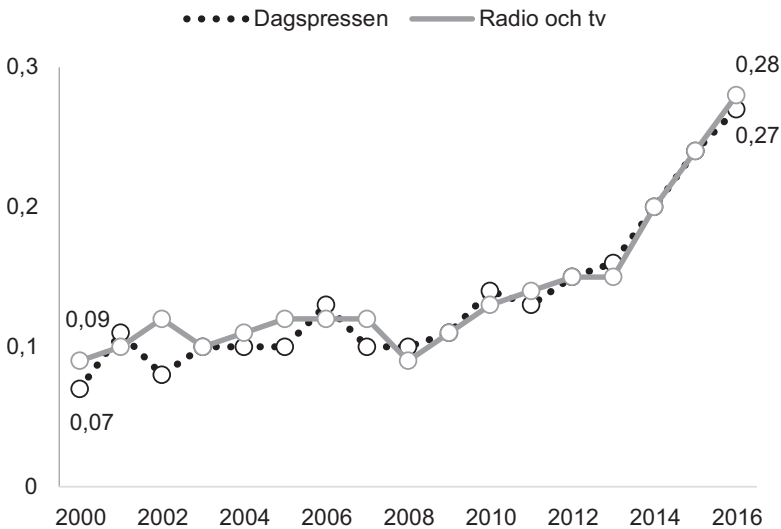
Svenskarnas förtroende för landets medier präglas alltså av en påtaglig stabilitet. Utfallet i 2016 års SOM-undersökning avviker inte på något avgörande sätt från utfallet tio eller rent av tjugo år tidigare. Samtidigt har det under senare tid kommit att ljuda ett allt högre larm, inte minst från mediebranschen själv, om en tilltagande kritik mot de svenska nyhetsmedierna (Truedson, 2017). Redaktioner och enskilda journalister nås mer eller mindre dagligen av mail från människor som på olika sätt uttrycker sitt missnöje och sin misstro mot den journalistik som bedrivs – en kritik som inte sällan tar sig uttryck i regelrätta hot och trakasserier (Nilsson, 2016). Misstron mot medierna sjuder också på olika håll i sociala medier. Traditionella nyhetsmedier beskrivs i termer av ”vänstermedia”, ”mainstream media” (”MSM”), ”PK-media” (där PK står för ”politiskt korrekt”) och ”lögnmedia”, för att nämna några exempel. Frustration över nyhetsmediernas ”brist på verklighetsförankring och objektivitet” framför allt i frågor som rör immigration, etnicitet, brottslighet och terrorism är vanligt förekommande i vissa nätforum, likaså uppfattningen att dessa medier ägnar sig åt mörkning respektive propaganda.<sup>1</sup>

Det larmande om en tilltagande misstro mot de svenska nyhetsmedierna som idag hörs från olika håll i samhället tycks onekligen gå stick i stäv med resultat från förtroendemätningar likt de som görs inom ramen för SOM-institutets årliga undersökningar (se även Förtroendebarenometern 2017, som genomförs av Medieakademin). Mätningarna indikerar snarare att den förtroendekris som flitigt diskuterats inom bransch och forskning är överdriven. Frågan är dock mer komplex än så. För trots stabilt förtroende för svenska medier på aggregerad nivå, finns det betydande skillnader i förtroendenivån mellan olika samhällsgrupper. Sören Holmberg och Lennart Weibull visar i sitt bidrag till den här boken att förtroendet för radio och tv är högst bland äldre personer och personer på den ideologiska vänsterkanten. För både etermedierna och dagspressen är förtroendet dessutom generellt sett högre bland högutbildade personer än bland personer med lägre utbildning. Liknande mönster framträder i Ulrika Anderssons och Lennart Weibulls kapitel, som analyserar svenskarnas förtroende för specifika medieorganisationer och specifika ämnesområden.

Men samtliga här nämnda förklaringsfaktorer är likafullt av underordnad betydelse om vi inkluderar partisynpati i analysen. Och det är här vi finner den verkliga nyheten om medieförtroendet i Sverige: Frågan om förtroendet för de stora svenska medierna har idag en tydlig partipolitisk resonansbotten. Så har det inte varit tidigare. I början av 2000-talet fanns det endast små samband mellan partipolitisk hemvist och förtroendet för de stora medierna i Sverige. Vad som har hänt under 2010-talet är att partisynpati har kommit att få allt större förklaringskraft när det gäller frågan om huruvida vi har förtroende för våra svenska medier eller inte. Medieförtroendet är stabilt högt på ytan. Men under ytan visar mätningarna att medieförtroendet har partipolariserats.

Att kopplingen mellan partipolitisk hemvist och medieförtroende har stärkts över tid framgår av figur 5, som visar i vilken utsträckning förtroendet för *radio och tv* respektive *dagspress* låtit sig sorteras efter partisympati under perioden 2000 till 2016. Måttet vi använder kallas eta och är tänkt att sammanfatta korrelationen mellan partisympatier och medieförtroende. Eta kan variera mellan 0 och 1. Ett högt eta-värde indikerar att förtroendeutlåtandet är nära kopplad till vilket parti man tycker bäst om.

**Figur 5** Grad av partipolitisering avseende förtroendet för hur radio och tv respektive dagspressen sköter sitt arbete, 2000–2016 (eta-värden)



**Kommentar:** Frågan lyder: "Hur stort förtroende har du för det sätt på vilket följande institutioner och grupper sköter sitt arbete?": "Dagspressen" / "Radio och tv". Svartalalternativen har varit "Mycket stort förtroende", "Ganska stort förtroende", "Varken stort eller litet förtroende" samt "Mycket litet förtroende". Svartpersonerna har även svarat på frågan "Vilket parti tycker du bäst om idag?". Graferna visar det s.k. eta-värdet, vilket är ett mått som ställer åsiktsspridningen mellan grupper av partisympatisörer i relation till den totala åsiktsspridningen i frågan. Eta-värdet kan variera mellan 0 och 1: ju högre värde, desto större partipolitisering. Antalet svarande varierar mellan 2 643 (2016) och 5 810 (2013) per år. Endast personer som har besvarat frågorna ingår i procentbasen.

**Källa:** De nationella SOM-undersökningarna 2000–2016.

Tidsserierna i figur 5 låter sig indelas i två faser. Under den första fasen, som sträcker sig under 2000-talets inledande decennium, var partitillhörighetens inverkan på medieförtroendet endast blygsam. Ställt i relation till förtroendet för andra samhällsinstitutioner präglades de svenska medierna av en mycket låg grad av partipolitisering (eta 0.07 – 0.13). Under den andra fasen, som tog sin början

i inledningen av 2010-talet, kan vi dock skönja utveckling mot en allt tydligare koppling mellan partisympati och förtroende för de stora medierna. För både radio och tv och dagspressen uppmättes i 2016 års mätning de högsta eta-värdena någonsin när vi relaterar medieförtroendet till partisympati. Tillsammans med domstolarna – som visar på en snarlik tendens – är *radio och tv* respektive *dagspressen* de enskilda institutioner där partipolitiseringsen av förtroendeskattningarna har ökat mest sedan år 2010 i Sverige.

### Sverigedemokraterna – en lägereld för mediemisstron

Den tilltagande partipolitiseringsen av medieförtroendet sammanfaller med Sverigedemokraternas inträde på den politiska scenen i Sverige. Här ligger också den enskilt viktigaste förklaringen bakom mönstren i figur 5. Sverigedemokraternas sympatisörer utmärks av ett väsentligt lägre förtroende för medierna jämfört med övriga partiers sympatisörer. Det gäller både för *radio och tv* och för *dagspressen* men i synnerhet för den förstnämnda kategorin (se tabell 3 och 4). Av landets SD-sympatisörer ansåg sig 32 procent sakna förtroende för radio och tv under 2016, medan 49 procent sade sig sakna förtroende för dagspressen. I befolkningen som helhet var motsvarande andelar – som redan nämnts – 12 respektive 28 procent.

**Tabell 3** Förtroende för radio och tv efter partisympati, 2016 (procent och balansmätt)

	Mycket stort förtroende	Ganska stort förtroende	Varken stort eller litet förtroende	Ganska litet förtroende	Mycket litet förtroende	Summa procent	Antal svar	Förtroende balans
V	10	46	31	9	4	100	170	+43
S	11	53	29	5	2	100	756	+57
C	9	51	33	7	0	100	246	+53
L	15	53	27	4	1	100	177	+63
M	8	48	35	7	2	100	715	+47
KD	8	49	33	8	2	100	79	+47
MP	11	49	31	6	3	100	111	+51
SD	4	31	33	19	13	100	414	+3
Samtliga	8	46	34	8	4	100	3 133	+42

**Kommentar:** För frågeformuleringar och svarsalternativ, se figur 5. Förtroendebalansen visar andelen med stort förtroende minus andelen med litet förtroende. Endast personer som har besvarat frågorna ingår i procentbasen.

**Källa:** Den nationella SOM-undersökningen 2016.

**Tabell 4 Förtroende för dagspressen efter partisympati, 2016 (procent och balansmåt)**

	Mycket stort förtroende	Ganska stort förtroende	Varken stort eller litet förtroende	Ganska litet förtroende	Mycket litet förtroende	Summa procent	Antal svar	Förtroende balans
V	4	26	38	23	9	100	171	-2
S	4	29	46	16	5	100	747	+12
C	4	33	42	17	4	100	242	+16
L	5	40	37	15	3	100	176	+27
M	3	27	45	20	5	100	707	+5
KD	3	24	48	20	5	100	79	+2
MP	4	26	46	19	5	100	110	+6
SD	2	14	35	22	27	100	411	-33
Samtliga	3	26	43	19	9	100	3 097	+1

**Kommentar:** För frågeformuleringar och svarsalternativ, se figur 5. Förtroendebalansen visar andelen med stort förtroende minus andelen med litet förtroende. Endast personer som har besvarat frågorna ingår i procentbasen.

**Källa:** Den nationella SOM-undersökningen 2016.

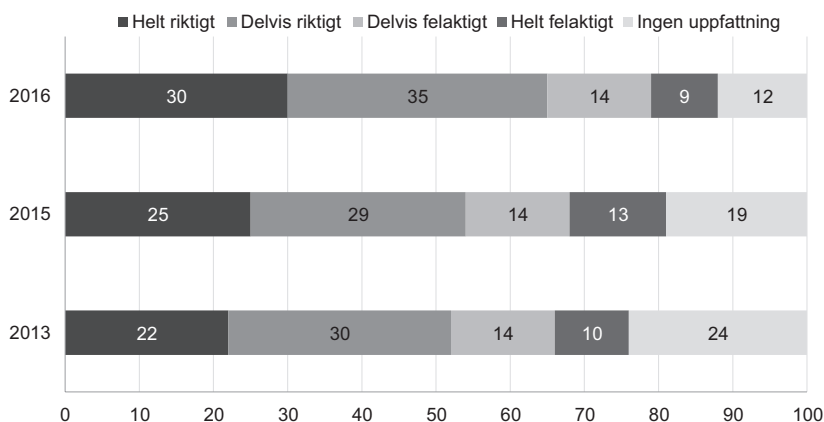
Att svenskarnas förtroende för mediernas har kommit att få en allt tydligare partipolitisk prägel kan i mycket stor utsträckning förklaras med att de personer som saknar förtroende för radio, tv och dagspress i allt högre utsträckning har kommit att samlas hos Sverigedemokraterna (jmf Andersson & Weibull, 2017). Låglitare som tidigare fanns representerade bland alla partiers sympatisörer finns idag i huvudsak samlade i ett parti: SD. Om vi sorterar dem som i 2016 års SOM-undersökning sade sig sakna förtroende för den svenska dagspressen var nära 60 procent av gruppen SD-sympatisörer (59 %). För *radio och tv* var andelen SD-sympatisörer närmare 80 procent (78 %). I båda fallen har andelen ökat mycket snabbt över tid. Bristande förtroende för medier sammanfaller här med en djupare liggande och mycket utbredd generaliserad misstro mot samhällseliter och samhällsinstitutioner.

### Invandringsfrågan präglar medieförtroendet

Sverigedemokraternas sympatisörer märker även ut sig när det gäller förtroendet för enskilda bevakningsområden, vilket visas i Ulrika Anderssons och Lennarts Weibulls kapitel om medieförtroende. Där framgår att SD-sympatisörerna genomgående har något lägre förtroende för bevakningen av områden som klimat, näringsliv och EU jämfört med övriga partiers sympatisörer. Den största skillnaden framträder dock när det gäller förtroendet för nyhetsbevakningen av invandring, där sympatisörer till Sverigedemokraterna uttrycker mycket lågt förtroende jämfört med övriga partisympatisörer.

Den partipolitiska åsiktpolariseringen är tydlig också i synen på huruvida svenska medier berättar sanningen eller inte om de samhällsproblem som är förknippade med invandring – en fråga som länge dryftats flitigt på en del diskussionsforum, bloggar och nyhetsportaler. Omkring två tredjedelar av befolkningen – 65 procent – menade 2016 att det förhåller sig just så, det vill säga att etablerade nyhetsmedier väljer att ”mörka” i frågor som rör invandring och dess konsekvenser för samhället (figur 6). År 2013 var drygt hälften av befolkningen av denna åsikt, vilket innebär att uppfattningen har stärkts något över tid (se vidare Andersson, 2017; Demker & van der Meiden, 2016; Demker, 2014). Resultatet indikerar således att en stor andel av svenskarna idag upplever att medierapporteringen om invandring inte överensstämmer med hur verkligheten ser ut, åtminstone inte när det gäller människors subjektiva verklighetsuppfattning. Åsiktsförekomsten har dessutom blivit vanligare då andelen som saknade uppfattning i frågan minskade från 24 till 12 procent mellan åren 2013 till 2016.

**Figur 6** Åsikt om påståendet att svenska medier inte berättar sanningen om invandringen, 2013–2016 (procent)



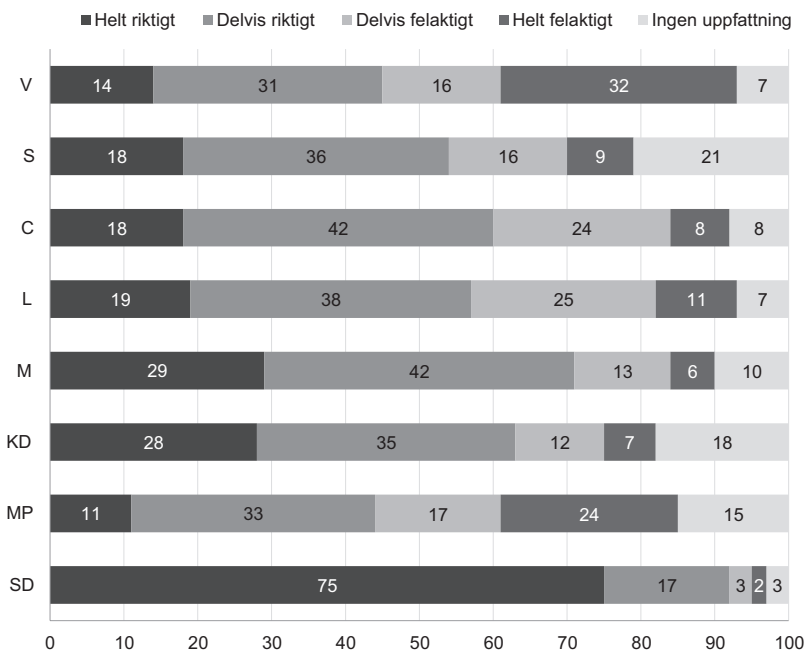
**Kommentar:** Frågeformuleringen lyder: "Hur väl anser du att följande påstående stämmer? Svenska medier berättar inte sanningen om samhällsproblem förknippade med invandring". Svartalternativen framgår av figuren. Antalet svar per år är 1 570 (2013), 1 625 (2015) och 1 478 (2016). Endast personer som har besvarat frågorna ingår i procentbasen.

**Källa:** De nationella SOM-undersökningarna 2013–2016.

Det är generellt män, äldre individer, låginkomsttagare och människor som bor i mindre städer eller på landsbygden som i hög utsträckning håller med om att medierna inte berättar sanningen om invandringsrelaterade samhällsproblem (jmf Andersson, 2017). Allra mest kritiska är dock Sverigedemokraternas sympatisörer, där 75 procent menar att det är *helt riktigt* att svenska medier inte berättar hela

sanningen (figur 7). Bland övriga partisympatisörer varierar andelen mellan som lägst 11 och som mest 29 procent (sympatisörer till MP respektive till M). När andelen som anser att påståendet är *delvis riktigt* inkluderas i beräkningen är det totalt 92 procent av SD-sympatisörerna som menar att svenska medier mörkar i sin bevakning av invandringen, ett resultat som ligger i linje med den kritiska invandringssyn som generellt präglar Sverigedemokraternas sympatisörer (se Anders Sannerstedts kapitel i denna volym).

**Figur 7** Åsikt om påståendet att svenska medier inte berättar sanningen om invandringen efter partisympati, 2016 (procent)



**Kommentar:** Frågan lyder: "Hur väl anser du att följande påstående stämmer? Svenska medier berättar inte sanningen om samhällsproblem förknippade med invandring". Svarsalternativen framgår av figuren. Antalet svarspersoner varierar mellan 43 (KD) och 348 (S). Endast personer som har besvarat frågorna ingår i procentbasen.

**Källa:** Den nationella SOM-undersökningen 2016.

Opinionsbalansen, det vill säga andelen som tycker att påståendet är riktigt minus andelen som tycker att det är felaktigt, landar bland SD-sympatisörerna på höga +87. Det är dock inte bara Sverigedemokraternas sympatisörer som är kritiska mot svenska mediers bevakning av det här området. Opinionsbalansen bland Moderaternas (+52), Kristdemokraternas (+44), Socialdemokraternas (+29), Centerpartiets



(+28) och Liberalernas (+21) sympatisörer präglas också av en tydlig övervikt mot uppfattningen att nyhetsbevakningen om invandringen inte överensstämmer med verkliga förhållanden. Bland sympatisörer till Miljöpartiet respektive Vänsterpartiet råder det däremot nollbalans mellan andelen som anser att så är fallet och andelen som menar att det inte stämmer.

Vi drar slutsatsen att medieförtroendet i Sverige på det hela taget är opåverkat när det gäller allmänna förtroendenivåer, och att det här alltså inte finns skäl att larma när det gäller utvecklingen. Samtidigt är det lika tydligt att medieförtroendet i Sverige påverkats av den väldokumenterade växande polariseringen i politiska frågor som rör mångkultur, globalisering och migration, vilket sammanhänger med framväxten av nya konfliktlinjer (se Henrik Oscarssons kapitel i denna volym). Vi ser tydliga samband mellan missnöje med samhällsutvecklingen, elitmisstro och restriktiv hållning i frågor som rör invandring och flyktingmottagning, ett förhållande som också har paralleller till lägre livstillfredsställelse och svagare känslor av samhörighet och av att vara behövd (se Jesper Strömbäcks kapitel i denna volym). Förtroendebedömningen hänger sannolikt också samman med individernas syn på mediernas funktion i samhället. För den som inte betraktar medierna som central granskare av samhällets maktstrukturer och ett slags tredje statsmakt finns det inte heller något skäl att hysa förtroende för de stora medierna och deras innehåll.

### **En skiljelinje mellan stad och land?**

En annan dimension som har aktualiserats i diskussioner om skillnader i politiska attityder och förtroende mellan olika befolkningsgrupper under det senaste året är den som handlar om stad och land. I eftervalsanalyserna av väljarbeteende i det amerikanska presidentvalet, i Brexit-omröstningen och även efter det franska presidentvalet har det framkommit tydliga politiska skillnader mellan medborgare bosatta i storstadsområden och medborgare bosatta i mindre städer eller mer glesbefolkade landsändar.

Vi vet sedan tidigare att det även i Sverige finns liknande stad-landmönster i vanor och attityder. Det har dock inte råkat tillhöra de saker som larmats särskilt mycket om på senare år. Politiska aktörer har varit kollektivt fokuserade på att främst iscensätta en kamp om storstadsväljarna. Historiskt har Centerpartiet sitt ursprung på landsbygden (partiet hette fram till 1957 Bondeförbundet), och partiet har fortfarande sitt starkaste stöd utanför storstäderna (se Oscarsson & Holmberg, 2016). I många politiska sakfrågor, inte minst relaterade till EU och det svenska medlemskapet, har det dock funnits tydliga skiljelinjer mellan medborgare bosatta i olika ortstyper (Holmberg & Oscarsson, 2004). Men nu när stad-landdimensionen har börjat återopas även i andra sammanhang finns det anledning att se närmare på denna i 2016 års Sverige.

Teoretiskt brukar statsvetare och sociologer tala om att en politisk skiljelinje har tre komponenter: att det finns tydliga skillnader i levnadsförhållanden och sociala

villkor; att dessa skillnader påverkar politiska attityder och preferenser och hur man förhåller sig till politik; samt att dessa skillnader är politiskt artikulerade och organiserade politiskt (Lipset & Rokkan, 1967; Bartolini & Mair, 1990). Först när samtliga tre komponenter finns på plats finns anledning att benämna det som en politisk skiljelinje (Knutson 2004).

Om vi börjar med faktiska förhållanden så kan vi konstatera att de allra flesta svenskar bor i städer eller mindre tätorter, och alltså inte i storstäderna. I den nationella SOM-undersökningen 2016 uppger 49 procent av de svarande att de bor i stad eller större tätort, 19 procent i mindre tätort, 18 procent i storstad (Stockholm, Göteborg eller Malmö) och 14 procent på landsbygden. Detta ligger mycket nära den fördelning som Statistiska centralbyrån (SCB) redovisar i sin befolkningsstatistik. Även om den stora omflyttningen från landsbygd till städer ligger nära 100 år tillbaka i tiden är det fortfarande så att storstäderna och de större städerna växer snabbast, men detta beror framförallt på att storstadsbefolkningen tenderar att vara yngre, och att det därmed föds fler barn i storstäderna. Dessutom bidrar invandring till storstäders tillväxt. Men fortfarande är det så att median-svensken bor i orter som Västerås, Skövde, Härnösand eller Hässleholm, inte Stockholm, Göteborg eller Malmö. Det är dessutom nästan lika många som bor i små kommuner som Sävsjö, Pajala eller Hällefors som i de tre storstadskommunerna.

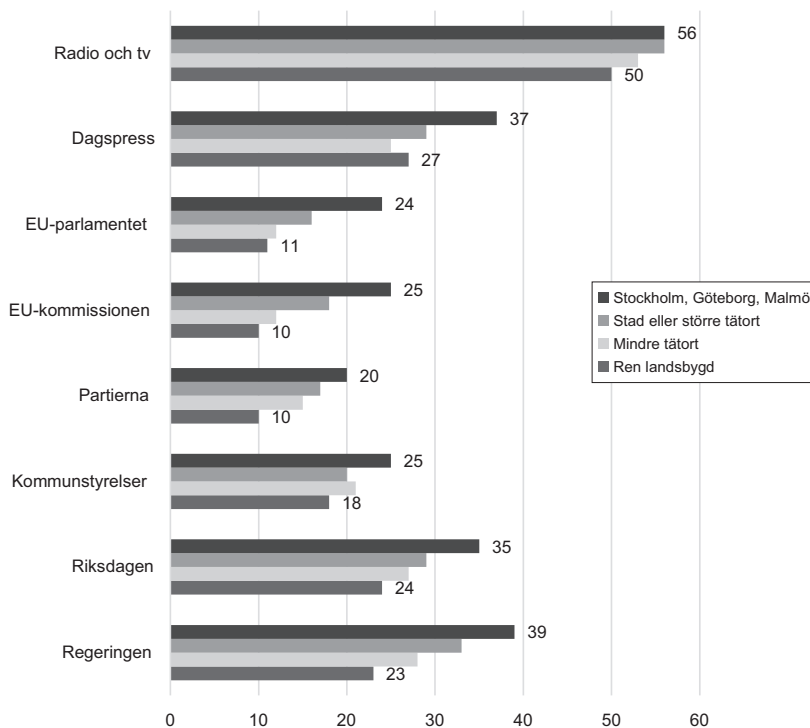
Befolkningssammansättningen i dessa olika ortstyper skiljer sig också åt i många avseenden. Ålderssammansättningen skiljer sig (yngre i storstäderna och äldre i mindre tätorter och på landsbygden), den genomsnittliga utbildningsnivån liksom andelen höginkomsttagare är högst i storstäderna, liksom andelen som bor i lägenhet eller hyr sin bostad. Vidare är andelen födda utanför Sverige högst i storstäderna. Dessa olika sociala karakteristika är sådant vi vet spelar stor roll för politiska attityder och opinioner. Skillnader i politiska åsikter och förtroende mellan människor boende i olika ortstyper har alltså inte nödvändigtvis något med ortstypen i sig att göra, utan kan hänföras till skillnader i befolkningssammansättningen.

Samtidigt finns det andra skillnader i levnadsförhållanden och livsstilar som i högre grad har att göra med just var man bor, exempelvis tillgång till olika typer av kulturella institutioner såsom teatrar, operahus och även bibliotek och annan samhällsservice. Och dessutom har naturligtvis geografiska avstånd olika betydelse för möjligheterna att förflytta sig. Medan storstadsbon i hög utsträckning åker kollektivt är bilberoendet för att klara sin vardag betydligt högre i mindre tätorter och på landsbygden.

Med detta kan vi alltså konstatera att det första av de kriterier för en politisk skiljelinje som angavs ovan – tydliga skillnader i levnadsförhållanden – är uppfyllt i dagens Sverige. Ensamt behöver det dock inte betyda att det handlar om en politisk skiljelinje. För att utröna det behöver analysen också innefatta olika typer av politiska orienteringar. Något som det talats mycket om under senare år är att det finns förtroendeklyftor mellan stad och land. Denna omständighet är ingen direkt nyhet det heller, utan kan enkelt bekräftas i den nationella SOM-

undersökningen 2016. Figur 8 visar andelen som uppgett att de har mycket eller ganska stort förtroende för ett urval av de samhällsinstitutioner som regelbundet mäts i SOM-undersökningarna.

**Figur 8 Andelen i olika ortstyper som svarat att de har mycket eller ganska stort förtroende för olika samhällsinstitutioner i storstäder, större tätorter, mindre tätorter och på landsbygden, 2016 (procent)**



**Kommentar:** För förtroendefrågans formulering och svarsalternativ, se figur 3. Uppgifter om de svarandes boendeort bygger på frågan "I vilken typ av område bor du?", med svarsalternativen "Storstad: centralt", "Storstad: ytterområde", "Stad: centralt", "Stad: ytterområde", "Större tätort", "Mindre tätort" och "Ren landsbygd". Minsta antalet svar för respektive delområde är 252 (Stockholm, Göteborg, Malmö), 726 (Stad eller större tätort), 284 (Mindre tätort) samt 210 (Ren landsbygd). Endast personer som har besvarat frågorna ingår i procentbasen.

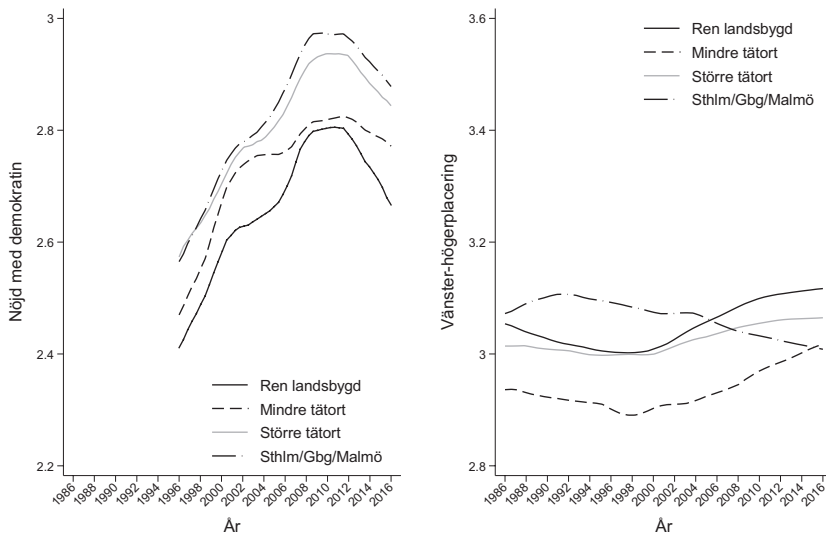
**Källa:** Den nationella SOM-undersökningen 2016.

Resultaten visar att förtroendenivån för i stort sett alla typer av politiska institutioner följer storleken på boendeorten. Storstadsbor har konsekvent högre förtroende för samtliga politiska nivåer, från EU ner till kommunerna, än vad som är fallet med personer som bor i städer eller större tätorter. De senare uppvisar samtidigt

högre förtroendenivåer än personer i mindre tätorter. Allra lägst förtroende för de politiska institutionerna hittar vi på landsbygden. Samma mönster gäller i huvudsak för förtroendet för *dagspressen*, även om landsbygdsbor i detta fall har högre förtroende än boende i mindre tätorter. För *radio och tv* är stad-landskillnaderna betydligt mindre och förtroendet är genomgående högt.

Även bedömningarna av hur demokratin fungerar i Sverige – som ofta används som en nyckelindikator för graden av legitimitet i det demokratiska systemet – skiljer sig åt mellan stad och land (se figur 9, till vänster). Skillnaderna har dessutom ökat något över tid. Även om de olika ortstyperna i huvudsak följs åt finns en mer markerad skillnad i bedömningen av demokratin mellan å ena sidan boende på landsbygd och i mindre tätorter och å andra sidan boende i större städer eller storstäder under senare år. Ju större ort vi bor på, desto nöjdare tenderar vi också att vara med demokratin funktionssätt – och vice versa (för en närmare analys av nöjdhet med demokratin, se Gissur Erlingssons kapitel i denna volym).

**Figur 9 Vänster-högerplacering och nöjdhet med demokratin i storstäder, större tätorter, mindre tätorter och på landsbygden, 1986–2016 (medeltal)**



**Kommentar:** Figuren visar genomsnitt för svenska befolkningens självplaceringar längs en vänster-högerskala (1 "Klart till vänster" – 5 "Klart till höger") och befolkningens bedömningar av nöjdhet med demokratin (1 "Inte alls nöjd" – 4 "Mycket nöjd"). För boendefrågans utformning och svarsalternativ, se figur 8. För att jämma ut värdena mellan undersökningsåren har ett glidande medeltal beräknats med hjälp av en funktion (Stata's *lpoly*). För nöjd med demokratin varierar antalet svarande mellan 1 521–5 984 mellan de olika undersökningsåren. Motsvarande antal svarande för vänster-högerplacering är 1 667–9 474.

**Källa:** De nationella SOM-undersökningarna 1996–2016 respektive 1986–2016.

Vi har med andra ord en förhållandevis tydlig skiljelinje mellan stad och land när det gäller förtroende och bedömningar av den svenska demokratin. Storstadsbor har högre förtroende och är mer nöjda, och ju lägre urbaniseringsgraden är desto lägre är förtroendenivån. Detsamma gäller faktiskt hur man bedömer att man kan lita på andra människor – ju större ort man bor på, desto högre är graden av mellanmänniskt förtroende (redovisas ej i tabell). Skillnaderna är emellertid ganska blygsamma (58 procent på landsbygd och 63 procent i storstad angav värde 7–10 på förtroendeskalan som går mellan 0 och 10). Däremot gäller det omvända förhållandet när vi frågar om i vad mån man kan lita på människor i det område där man bor; då är det landsbygdabor som hyser högst förtroende för grannarna och skillnaderna mellan ortstyperna är större (80 procent på landsbygd jämfört med 68 procent i storstad angav värde 7–10 på skalan).

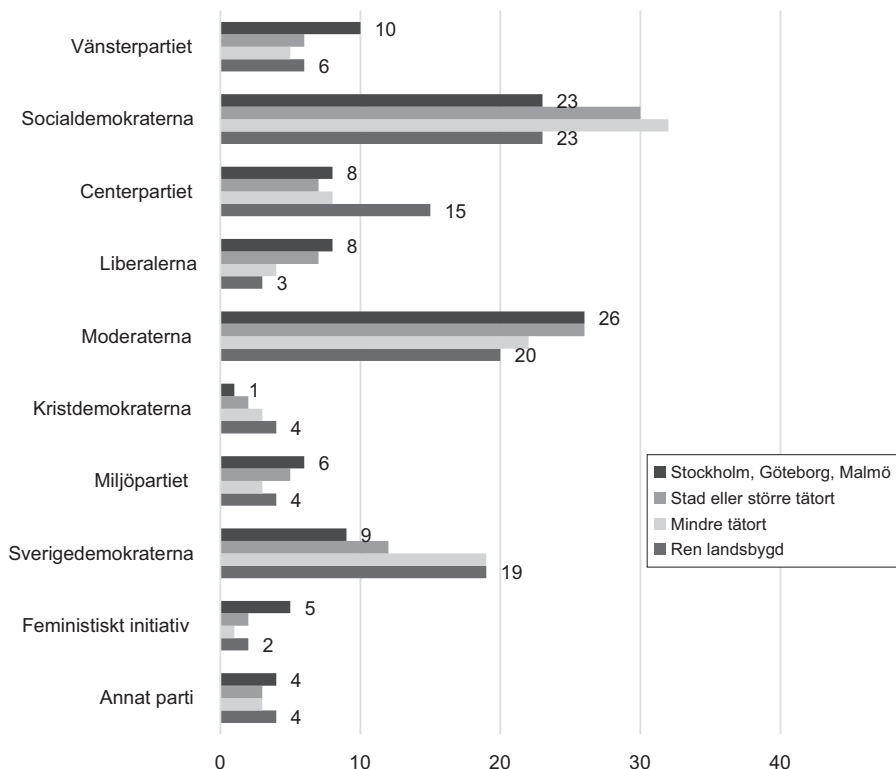
Avseende ideologisk placering visar figur 9 (till höger) att det finns vissa skillnader mellan boende i olika ortstyper, men att skillnaderna är ganska måttliga och med ett undantag följer samma trend. Bland storstadsbor kan vi se en ganska entydig vänstertrend sedan mitten av 1990-talet, medan det i övriga Sverige snarast varit en trend högerut. Samtidigt var storstadsbor de som stod mest till höger ända fram till 2006, medan boende i mindre tätorter under hela perioden varit de om stått längst till vänster.

Vi kan med detta konstatera att även det andra kriteriet för en politisk skiljelinje – skillnader i politisk orientering – förefaller vara uppfyllt när det gäller stad-landskiljelinjen. Det tredje och sista kriteriet handlar om politisk artikulering och mobilisering, och som indikator på detta redovisas i figur 10 partisympati hösten 2016 bland boende i olika ortstyper.

Figur 10 visar relativt tydliga stad-landskillnader i fråga om partisympati. Vänsterpartiet, Liberalerna, Miljöpartiet och även Feministiskt initiativ är tydliga storstadspartier, medan Centerpartiet fortfarande har sitt starkaste stöd på landsbygden. Moderaterna är också starkast i storstäderna men även i de större städerna. Socialdemokraterna har en tydlig bas i större städer och tätorter. Sverigedemokraterna har sitt starkaste stöd på landsbygden och i mindre tätorter, vilket också gäller för Kristdemokraterna.

Denna kortfattade analys tyder på att vi (fortfarande) har en skiljelinje mellan stad och land i Sverige, och att den återspeglas politiskt. I mångt och mycket återspeglar den att befolkningsammansättning och levnadsvillkor skiljer sig åt beroende på vilken typ av ort man bor på. Det är inte antalet människor per kvadratkilometer som spelar roll i sig, utan mer individbaserade bakgrundsfaktorer som utbildningsnivå och ålder. Men när det kommer till den politiska debatten kan det vara värt att komma ihåg att mediansvensken inte bor i Stockholm, eller ens i Göteborg eller Malmö, och att ungefär en tredjedel av alla svenskar bor i mindre tätorter eller på landsbygd. Oavsett var i Sverige vi lever så är vi på det hela taget ungefär lika nöjda med det liv vi lever – omkring 38 procent av de svarande uppger att de är mycket nöjda, oavsett ortstyp.

**Figur 10 Partisynpati i storstäder, större tätorter, mindre tätorter och på landsbygden, 2016 (procent)**



**Kommentar:** Frågan om partisynpati hade följande formulering: "Vilket parti tycker du bäst om i idag?". Svartalternativen framgår av figuren. För boendefrågans utformning och svartalternativ, se figur 8. Antalet svar för respektive delområde är 1 431 (Stockholm, Göteborg, Malmö), 4 001 (Stad eller större tätort), 1 579 (Mindre tätort) samt 1 140 (Ren landsbygd). Endast personer som har besvarat frågorna ingår i procentbasen. Procentalen i figuren är avrundade till heltal.

**Källa:** Den nationella SOM-undersökningen 2016.

Stad-landskiljelinjen är en av de mer väldokumenterade skiljelinjerna inom den politiska sociologin. Ingen förklaringsmodell för svenskt väljarbeteende brukar kunna klara sig särskilt långt utan att ta hänsyn till ytterst seglivade historiska skillnader mellan olika landsändar och mellan storstäder, tätorter och landsbygd. Den stora gåtan i fallet Sverige har varit varför de materiellt stora skillnaderna mellan stad och land inte har artikulrats av politiska aktörer i större omfattning än vad som blivit fallet. Fördelningspolitiskt har det varit mer fokus på arbetsmarknadens organisering och konflikten mellan arbete och kapital än på eventuella orättvisor eller omfördelning av värden mellan stad och land.

Att stad-landkonflikten nu har ”återupptäckts” av kommentariatet och nu framställs som en avgörande nyhet som ställer allt på ända är på sätt och vis symptomatiskt för vår tid och ligger dessutom i linje med vår inledande beskrivning av tilltagande effektsökeri – och möjligen också bristen på förkovran i samhällsanalyser som vilar på solid systematisk forskning. I det här fallet är det tydligt att eftervalsanalyserna av det amerikanska presidentvalet – som bjöd på extremt tydliga skillnader i röstning mellan storstad och landsbygd – blev den utlösande faktorn. Det skapade i Sverige ett plötsligt och yrvaket intresse för stad-landskiljelinjen.

## Larmar och gör sig till

”Tomma tunnor skramlar mest”, brukar det heta. Det gångna opinionsåret har det uttrycket kommit att bli en allt mer träffande beskrivning av samhällsdebatten. Ogrundat effektsökeri är billigare, mindre tidskrävande och mer effektivt för att nå uppmärksamhet än det välgrundade, balanserade och nyanserade. Information om en komplex verklighet ska allra helst reduceras ned till filmklipp som inte gärna bör vara längre än någon halvminut för att kunna rymmas inom människors uppmärksamhetsspann.

I det här inledningskapitlet har vi närstuderat svenska folkets inställning till expertis, forskning, politiker och medier och gett en aktuell lägesrapport för stad-landskiljelinjen – i syfte att systematiskt belysa några av de fenomen som haft en framskjuten plats i samhällsdiskussionerna under 2016. Våra huvudresultat är synnerligen illa lämpade för att larma och göra sig till. De visar nämligen en anmärkningsvärd stabilitet när det gäller förtroendenivåerna och högst välbekanta skillnader mellan stad och landsbygd.

I det svenska fallet kan vi inte på aggregerad befolkningsnivå se några dramatiska fall i förtroendet för vare sig experter, forskare, politiker eller medier. I flera fall har förtroendet till och med ökat i närtid mellan 2015 och 2016. Andra analyser i boken visar att även när det gäller mellanmänsklig tillit, social sammanhållning och förtroende för samhällsinstitutioner råder en högre stabilitet än vad man kan förvänta sig av det alarmistiska tonläget i samhällsdebatten. Observationer som dessa ger en tydlig motbild till de ofta mer svepande beskrivningarna av pågående systemkollaps eller att ”något håller på att gå sönder i Sverige”.

Stabilt i genomsnitt betyder dock inte att det saknas intressanta och spännande rörelser under ytan – och här handlar det om verkliga forskningsnyheter som är värda större uppmärksamhet och funderande. Vi finner på de flesta områden en tilltagande polarisering och partipolitisering inom samhälle, politik och medier i Sverige. Medieförtroendet – som är stabilt i befolkningen som helhet – har under de senaste åren visat sig få allt tydligare koppling till ideologiska orienteringar: förtroendet för medierna minskar i grupper som står till höger i politiken och samvarierar i allt högre utsträckning med partisympati. Främst är det den växande gruppen sverigedemokratiska sympatisörer som samlar de allra mest mediekritiska.

De resultaten ger stöd för att en ideologiskt baserad mediekritik håller på att växa fram även i Sverige. Endast fortsatta analyser kan ge oss möjlighet att värdera proportionerna och hastigheten i dessa samhällsförändringar.

Det växer alltså fram två parallella bilder som båda har gott empiriskt stöd, bilder som kan vara svårt att kommunicera effektivt: Trots stora omvälvande förändringar i omvärlden ser vi en påfallande stabilitet i viktiga nyckelindikatorer för ett väl fungerande samhälle. Samtidigt utkristalliserar sig grupper där känslor av samhörighet, mellanmänniskt tillit, förtroendet för samhällsinstitutioner och elitgrupper samt tilltron till expertis och vetenskapande naggas i kanten. Det är mot dessa underströmmar som vi i första hand riktar sökarljuset i denna antologi och i kommande analyser av svensk samhällsutveckling. Oförtrutet och med en dåres envishet – och då menar vi kanske inte samma dåre som i William Shakespeares Macbeth – fortsätter vi sanningssökandet med hopp om att kunna erbjuda korrektiv, nyanser och perspektiv.

## Not

- <sup>1</sup> Exempelen är hämtade från olika trådar om medier och journalistik på diskussionsforumet Flashback, [www.flashback.org/f30](http://www.flashback.org/f30).

## Referenser

- Andersson, Ulrika (2017). Lågt förtroende för rapporteringen om invandring. I Lars Truedson (red) *Misstron mot medier*. Stockholm: Institutet för Mediestudier.
- Andersson, Ulrika & Weibull, Lennart (2017). Har svenskarna förtroende för medierna? I Lars Truedson (red) *Misstron mot medier*. Stockholm: Institutet för mediestudier.
- Arvidsson, Peter (1977). *Trovärdighet hos massmedier. En granskning av trovärdighetsforskningens begrepp och metoder*. Stockholm: Beredskapsnämnden för psykologiskt försvar.
- Arvidsson, Peter (1981). *Tror vi på våra massmedier?* Stockholm: Beredskapsnämnden för psykologiskt försvar.
- Bartolino, Stefano & Peter Mair (1990). *Identity, Competition and Electoral Availability. The Stabilisation of European Electorates 1885-1985*. Cambridge: Cambridge University Press.
- Demker, Marie (2014). *Sverige åt svenskarna: motstånd och mobilisering mot invandring och invandrare i Sverige*. Stockholm: Atlas Akademi.
- Demker, Marie & Sara van der Maiden (2016). Allt starkare polarisering och allt lägre flyktingmotstånd. I Jonas Ohlsson, Henrik Oscarsson & Maria Solevid (red) *Ekvilibrum*. Göteborg: SOM-institutet, Göteborg universitet.
- Elliot, Maria (1997). *Förtroende för massmedier*. Göteborg: JMG, Göteborgs universitet.



- Förtroendebarmetern 2017*. Medieakademin. <https://www.kantarsifo.se/rapporter-undersokningar/fortroendebarmetern-2017> [Besökt 2017-06-07].
- Gunther, Albert C., & Kathleen Schmitt (2004). Mapping Boundaries of the Hostile Media Effect. *Journal of Communication* 54(1), 55–70.
- Hansen, Glenn J. & Hyunjung Kim (2011). Is the Media Biased Against Me? A Meta-Analysis of the Hostile Media Effect Research. *Communication Research Reports* 28(2), 169–179.
- Holmberg, Sören & Henrik Oscarsson (2004). *Kampen om euron*. Göteborg: Statsvetenskapliga institutionen, Göteborgs universitet.
- Holt, Kristoffer (2016). ”Alternativmedier”? En intervjustudie om mediekritik och mediemisstro. I Lars Truedson (red) *Migrationen i medierna – men det får en väl inte prata om?* Stockholm: Institutet för Mediestudier.
- Knutsen, Oddbjørn (2004). *Social structure and party choice in Western Europe – A comparative longitudinal study*. Houndsmills, Basingstoke: Palgrave Macmillan.
- Lipset, Seymour Martin & Stein Rokkan (red) (1967). *Party Systems and Voter Alignments*. New York: The Free Press.
- Lundberg, Dan & Olof Hultén (1968). *Individen och massmedia*. Stockholm: EFI, Handelshögskolan i Stockholm.
- Nichols, Thomas M. (2017). *The death of expertise: the campaign against established knowledge and why it matters*. New York, NY, Oxford University Press.
- Nilsson, Monica (2016). *Hoten och hatet mot journalister*. Göteborg: Institutionen för journalistik, medier och kommunikation vid Göteborgs universitet.
- Oscarsson, Henrik (1999). *Demokratiopinioner*. Demokratiutredningens skriftserie nr 26. Stockholm, Justitiedepartementet.
- Oscarsson, Henrik (2013). Internetröstning och sju andra demokratiförslag. I Weibull, Lennart, Henrik Oscarsson & Annika Bergström (red) *Vägskäl*. Göteborg: SOM-institutet, Göteborgs universitet.
- Roper, Burns W. (1967). *Emerging profiles of television and other mass media: Public attitudes, 1959-1967*. New York: Television Information Office.
- Strömbäck, Jesper & Bengt Johansson (2017). När bjälken sitter i betraktarens ögon: om fientliga medier-fenomenet. I Lars Truedson (red) *Misstron mot medier*. Stockholm: Institutet för Mediestudier.
- Truedson, Lars (red) (2016). *Migrationen i medierna – men det får en väl inte tala om?* Stockholm: Institutet för Mediestudier.
- Truedson, Lars (red) (2017). *Misstron mot medier*. Stockholm: Institutet för Mediestudier.

