

LÅNGSIKTIGA FÖRÄNDRINGAR I SVENSKT INSTITUTIONSFÖRTROENDE

SÖREN HOLMBERG OCH LENNART WEIBULL

Sammanfattning

Svenska folkets förtroende för de flesta av samhällets centrala institutioner var högre på 1980-talet – när SOM-institutets mätningar startades – än vad det är idag. Institutionsförtroende har långsiktigt gått nedåt i Sverige – från en hög nivå, men dock nedåt. Mest har bankerna och de politiska institutionerna tappat. Det stora raset inträffade under det tidiga 1990-talets ekonomiska kris. En nedgång som inte har återhämtats sedan dess. Institutionsförtroende har konjunkturer. Upp- och nedgångar i förtroendet kan iakttas under de trettio åren sedan mätstarten 1986, men inte tillbaka till de höga förtroendenivåerna Sverige hade innan 90-talskrisen och omläggningen av hur svenskt samhälle och politik fungerar. Förtroende är lättare att fördärva än förvärva.

Institutionsförtroende bygger samhällen. Den operativa ingrediensen med ett högt institutionsförtroende är att det sänker alla transaktionskostnader. Allt blir snabbare, effektivare och kostnadsbesparande om människor har ett någorlunda högt förtroende för ett samhälles olika bärande institutioner. Ett högt och gärna ökande förtroende är bäst. Ett lågt förtroende är sämre, liksom ett minskande förtroende.

Människors tillit till olika samhällsinstitutioner påverkas av många olika omständigheter. Den viktigaste är vilken institution det är fråga om, och vad som utmärker dess verksamhet alternativt vilken betydelse människor tillskriver institutionen både för samhället och för sig själv. Inom forskningen har man ofta skiljt ut sex olika faktorer som strukturerar förtroende för olika institutioner. Alla gäller hur subjekten (individerna) bedömer att objekten för förtroendet (institutionerna) sköter sin uppgift. Faktorerna är människors bedömningar av institutionernas kompetens, integritet, empati, transparens, värdegemenskap och närhet. Med närhet menas både människors beroende av och engagemang i institutionen (Aronsson & Karlsson, 2001; Trägårdh, 2009; Holmberg & Weibull, 2013; Holmberg & Weibull, 2016; Weibull, 2017; jfr Elliot, 1995).

De studier av institutionsförtroende som gjorts under de senaste trettio åren tyder på att faktorerna nummer 1, kompetens/förmåga, och nummer 5, värdegemenskap, är särskilt centrala. Förändrade bedömningar när det gäller hur kompetent en samhällsinstitution är, påverkar tydligt graden av förtroende. Detsamma gäller om medborgare uppfattar att värdegemenskapen med en viss institution förändras, exempelvis politiskt, ideologiskt eller kulturellt. Ett exempel är att förtroendet för

regeringen skiftar beroende på vilka partier som sitter vid makten (Holmberg & Weibull, 2016; Weibull, 2017).

I det här kapitlet skall vi studera hur förtroendet för ett tjugotal svenska institutioner har förändrats över tid. För elva av dessa samhällsinstitutioner sträcker sig SOM-institutets unika mätningar tillbaka till 1986. Sedan mitten/slutet av 1990-talet har ytterligare ett tiotal institutioner varit inkluderade i de årliga mätningarna. Vi har alltså tillgång till ett omfattande material för att analysera hur högt respektive stabilt svenskt institutionsförtroende är och hur det har förändrats under de senaste trettio åren. Vårt primära syfte är att göra en systematisk kartläggning av mer långsiktiga förändringar. Men även om kortsiktiga och mer tillfälliga förändringar från ett år till ett annat inte är vår huvudfokus, kommer vi inledningsvis att redogöra för hur förtroendenivåerna har förändrats mellan 2015 och 2016. Därefter går vi över till att söka efter förtroendeförskjutningar respektive stabilitet över en period av år.

Förklaringar till förändringar och stabilitet kommer att ges – men endast mer *ad hoc* och preliminärt. Mycket mer information om de olika institutionernas verksamhet (faktor 1 ovan) behövs innan man kan genomföra en fullfjädrad förklaringsanalys av varför olika institutioners förtroende går upp eller ned. Och den informationen har vi idag inte enkel tillgång till. Men innan dess behövs en kartläggning av hur institutionsförtroendet mer långsiktigt varierar över tid. Och en sådan kartläggning är det vår avsikt att genomföra här.

Dock, som en bakgrund kommer vi i kapitlets första del att redovisa svenska folkets förtroende för olika samhällsinstitutioner 2016 samt hur det kortsiktigt förändrats med fokus på de senaste åren. Dessutom studeras hur förtroendet ser ut i olika grupper.

Fortsatt nedgång i institutionsförtroendet 2016

Förtroendet för det svenska samhällets centrala institutioner har i den nationella SOM-undersökningen mätts sedan 1986. Den första mätningen omfattade elva institutioner med fokus på politiska, mediala, ekonomiska och sociala verksamheter (Holmberg & Weibull, 1987). Förtroendemätningarna har efter hand byggts ut; sedan 2005 har det ingått tjugoen samhällsinstitutioner i den årliga undersökningen. Förtroendet för de enskilda institutionerna mäts på en femgradig skala från mycket stort till mycket litet förtroende med mittalternativet varken stort eller litet förtroende. Det finns inget explicit alternativ för ingen uppfattning. Resultatet från 2016 års mätning redovisas i tabell 1.

Det oftast använda kriteriet på förtroende är andelen som har mycket eller ganska stort förtroende. Applicerar vi ett sådant mått visar sig att sjukvården åtnjuter högst förtroende med 64 procent och därefter kommer universitet/högskolor, polisen och radio-tv med 55, 53 respektive 52 procent. Det innebär således att en majoritet av allmänheten har stort förtroende för dessa institutioner. Det är samma tätgrupp som

låg högst även 2015 – låt vara att samtliga hade något lägre procentandelar 2016. Det senare gäller särskilt polisen där andelen med stort förtroende har minskat från 61 till 53 procent. Det är den största minskningen som uppmäts för någon institution mellan åren 2015 och 2016.

Tabell 1 Förtroendet för samhällsinstitutioner 2016 (procent och balansmätt)

Samhällsinstitution	Mycket stort	Ganska stort	Varken/ eller	Ganska litet	Mycket litet	Summa procent	Förtroendebalans*)
Sjukvården	15	49	21	12	3	100	+49 (+56)
Universitet/högskolor	10	45	38	5	2	100	+48 (+52)
Radio/TV	9	43	35	9	4	100	+39 (+44)
Riksbanken	9	38	39	10	4	100	+33 (+36)
Polisen	10	43	26	16	5	100	+32 (+50)
Domstolarna	12	37	32	13	6	100	+30 (+37)
Grundskolan	7	36	36	16	5	100	+21 (+26)
FN	6	32	40	13	9	100	+16 (+19)
Kungahuset	11	28	35	13	13	100	+13 (+8)
Dagspressen	3	27	39	21	10	100	-1 (+2)
Svenska kyrkan	7	22	37	18	16	100	-5 (+9)
Riksdagen	3	25	39	22	11	100	-5 (-1)
Försvaret	5	21	42	23	9	100	-6 (+3)
Regeringen	4	26	32	24	14	100	-8 (-7)
Storföretagen	2	19	47	22	10	100	-11 (-7)
Bankerna	4	22	35	26	13	100	-13 (-11)
Kommunstyrelserna	2	19	45	25	9	100	-13 (-13)
De fackliga org	3	19	41	23	14	100	-15 (-8)
EU-kommissionen	2	15	44	23	16	100	-22 (-22)
Europaparlamentet	2	14	45	23	16	100	-23 (-24)
De politiska partierna	1	13	41	30	15	100	-31 (-30)

Kommentar: Antalet svarspersoner varierar mellan 1 497 och 1 531. Analysen bygger på editionen Riks-SOM 1 2015 där frågan ställdes i sin helhet. Personer som hoppat över hela frågan eller ej besvarat förtroendefrågan för någon särskild institution är inte medtagna i procenttalen. Dylåka svar var sållsynta och lämnades av endast mellan fem och sju procent för de olika institutionerna. Förtroendebalansen kan gå mellan +100 (alla svarspersoner anger stort förtroende) och - 100 (alla svarspersoner anger litet förtroende).

*) Balansmätt inom parentes avser 2015.

Källa: Den nationella SOM-undersökningen 2016.

I mitten av rangordningen med omkring 30 procent stort förtroende finner vi bland andra dagspressen, Svenska kyrkan, riksdagen, regeringen och försvaret. Även Kungahuset låg 2015 i denna förtroendets mellangrupp men har 2016 ökat till nästan 40 procent med stort förtroende. Svenska kyrkan ligger kvar i mellangruppen men har det senaste året sett en relativt stor nedgång – 5 procentenheter – i andelen med stort förtroende. Lägst förtroende har de politiska partierna, Europaparlamentet och EU-kommissionen, där endast omkring 15 procent av allmänheten uppger sig ha stort förtroende. I jämförelse med 2015 har samtliga tre institutioner tappat i förtroende.

Så långt har jämförelsen gällt andelen med stort förtroende för respektive samhällsinstitution. Den rangordning som finns i tabell 1 bygger emellertid på den samlade förtroendebalansen. Det är ett mått som tar hänsyn även till andelen svarande som har litet förtroende för respektive institution.¹ Utgångspunkten för ett sådant mått är att det inte räcker att en institution har stort förtroende, det handlar också att man måste minimera litet förtroende för att förstå förtroendebalansen. Med ett sådant perspektiv upptäcker vi snart att institutioner som ligger högt i förtroende bland allmänheten kan ha inte obetydliga andelar litet förtroende, exempelvis sjukvården, polisen och radio-tv, medan en institution som universitet/högskolor har få med litet förtroende. För den senare institutionen placerar sig en stor andel av befolkningen på mittalternativet varken stort eller litet, troligen därför att de haft svårt att göra någon bedömning av hur universitetens och högskolornas arbete bedrivs.

Förtroendebalansen innebär nu att både andelen stort och andelen litet förtroende vägs in: plus innebär att stort förtroende överväger, minus att litet förtroende omfattas av fler. När det gäller förändringarna mellan 2015 och 2016 kan vi se att nedgången i förtroende för polisen och Svenska kyrkan ännu tydligare märks i förtroendebalansen – för polisen från +50 till +33 och för Svenska kyrkan från +9 till -5. Det är konsekvensen av att andelen svarande som anger litet förtroende har ökat ovanligt kraftigt för att vara mellan två på varandra efterföljande år.

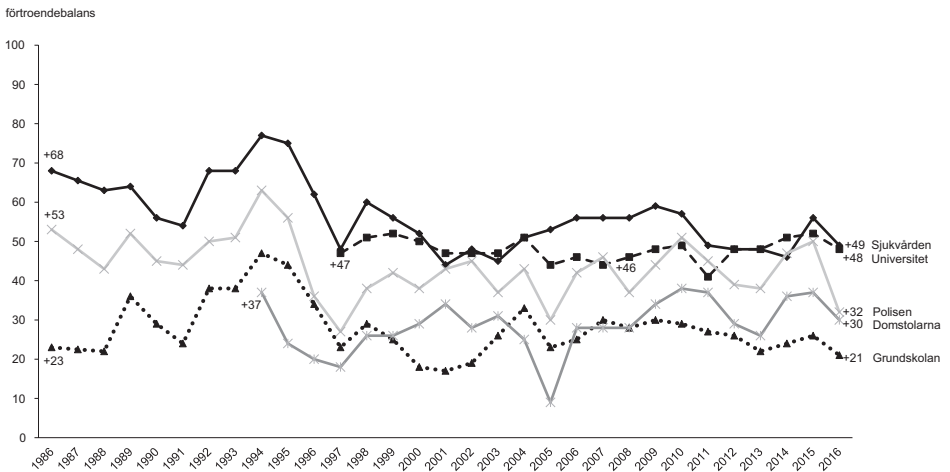
Om vi betraktar samtliga institutioner visar det sig att av de tjugoen har nio en positiv och tolv en negativ förtroendebalans. Den samlade förtroendebedömningen är något mer negativ 2016 än 2015 och betydligt lägre än valåret 2014. Den genomsnittliga förtroendebalansen 2016 är +6, att jämföra med +10 år 2015 och +18 år 2014. Resultatet bekräftar tidigare slutsatser om valårens haloeffekt (Holmberg & Weibull, 2015; jfr även Holmberg, 1994; Oscarsson & Holmberg, 2013). Val stärker människors förtroende för samhällets institutioner, då särskilt för politikens institutioner. I mellanvalsperioden sjunker sedan förtroendet för i stort sett alla institutioner.

Generella förändringsmönster

När det gäller de offentliga institutionerna som sjukvården och grundskolan uppvisar de ett likartat förändringsmönster, även om förtroendenivåerna varierar. Det är institutioner som generellt uppstår stort förtroende, men där allmänhetens bedömningar påverkas av hur de ideologiska vindarna blåser (Nilsson, 2016). Fram till början av 1990-talet hade de ett stabilt om än svagt fallande förtroende bland allmänheten för att därefter öka kraftigt i förtroende, delvis som ett svar på förslag om nedskärningar i det offentliga. I slutet på 1990-talet har förtroendet på nytt gått ner och stabiliserat sig på en lägre nivå. Förtroendet för båda faller mellan 2015 och 2016.

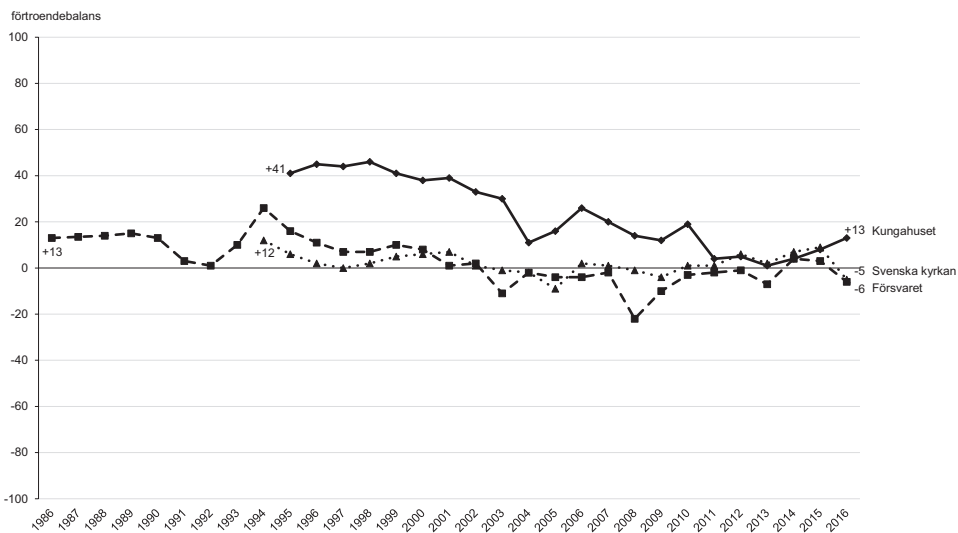
Förtroendet för polisen och domstolarna uppvisar ett likartat mönster. Det har under de senaste åren varit på i stort sett samma nivå, men samtidigt uppvisat relativt stora skillnader mellan enskilda år. Det gäller särskilt förtroendet för polisen som föll kraftigt tre år i rad i mitten 1990-talet. Nedgången i förtroende vid denna tid var således större än den minskning som vi noterat mellan 2015 och 2016.

Figur 1 Förtroendet för tjuioen samhällsinstitutioner 1986–2016 (förtroendebalans)



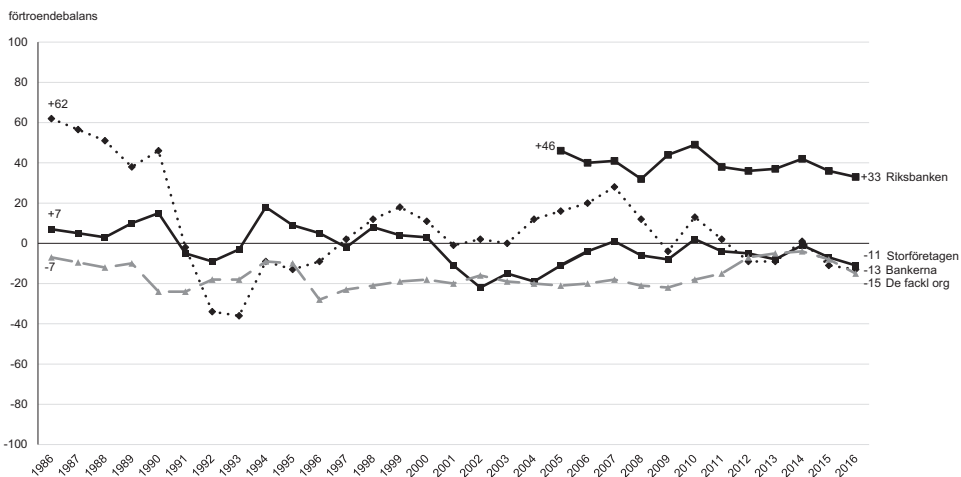
Källa: De nationella SOM-undersökningarna 1986–2016.

Figur 1 forts.



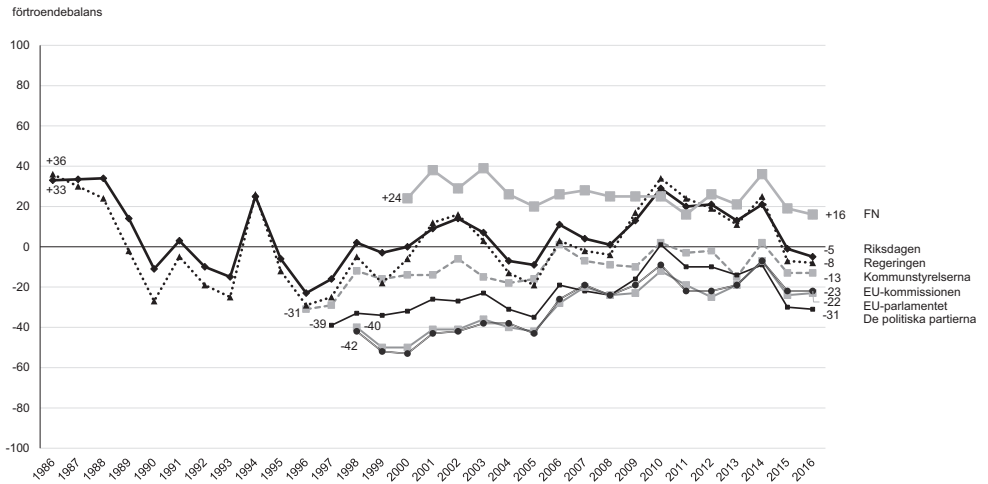
Källa: De nationella SOM-undersökningarna 1986–2016.

Figur 1 forts.



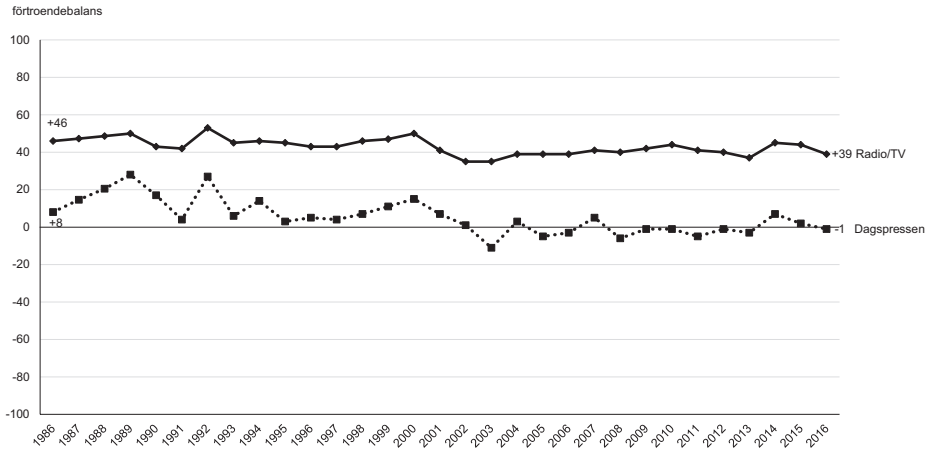
Källa: De nationella SOM-undersökningarna 1986–2016.

Figur 1 forts.



Källa: De nationella SOM-undersökningarna 1986–2016.

Figur 1 forts.



Källa: De nationella SOM-undersökningarna 1986–2016.

För Svenska kyrkan och Kungahuset, två institutioner som representerar en äldre typ av samhällsinstitutioner har den långsiktiga tendensen varit sjunkande, särskilt för Kungahuset.² Båda har dock stabiliserats något under de senaste åren och 2016 är Kungahuset den enda av de tjugoen samhällsinstitutionerna som uppvisar en uppgång, låt vara att den är liten – från +8 2015 till +13 2016 – medan däremot Svenska kyrkan under det gångna året fått vidkännas en betydande förtroendeförlust. Förtroendet för försvaret har minskat sedan mitten av 1990-talet, men har efter en mycket låg förtroendebalans 2008 på nytt ökat något, men har 2016 ånyo klart gått tillbaka.

De ekonomiska institutionerna har över tid visat på betydande variationer. Den mest spektakulära förändringen är det kraftigt minskade förtroendet för bankerna som följde av den ekonomiska krisen i början av 1990-talet. Den ekonomiska konjunkturen har ett samband med förtroendet de ekonomiska institutionerna. Det fanns en klar nedgång även vid finanskrisen 2008-2009. Med tanke på Sverige goda ekonomi sedan mitten av 2010-talet borde det därför väntas en uppgång i förtroendet för de ekonomiska institutionerna. Någon sådan finns dock inte, utan förtroendet är stabilt eller minskar något.

De politiska institutionerna präglas av de tidigare nämnda rörelsemönstren där valen spelar en viktig roll. Det cykliska mönstret gäller främst för regering och riksdag, men det framträder även för andra institutioner (Holmberg & Weibull, 2015). Oberoende av de valrörelsebetingade mönstren kan vi också se en viss uppgång i politikförtroendet mellan mitten av 1990-talet och 2010, medan det därefter är en viss försvagning, särskilt efter 2014. Tendensen är alla år likartad för de två EU-institutionerna.

Förtroendet för medieinstitutionerna har varit mycket stabilt, särskilt i jämförelse med de ekonomiska och politiska institutionerna. Radio-tv har haft en förtroendebalans på omkring +40, men har långsiktigt tappat något. För dagspressen har förtroendet skiftat något mer. Under 1990-talet var förtroendet för dagspressen klart på den positiva sidan av balanslinjen, men har sedan varit lägre och ligger nu kring 0 – lika många har stort som har litet förtroende.

Den sammantagna bilden är att den nedgång i svenskarnas institutionsförtroende som vi kunde visa på i mätningen 2015, särskilt i jämförelse med valåret 2014, fortsätter 2016.

Stabila gruppskillnader i institutionsförtroendet

Det allmänna mönstret är att det finns en förhållandevis stor samstämmighet i allmänhetens förtroendebedömningar av de tjugoen institutionerna, samtidigt som det finns vissa återkommande mönster i bedömningarna mellan olika demografiska grupper. Således har kvinnor överlag ett något större förtroende än män, yngre något större än äldre och universitetsutbildade har generellt ett högre samhällsförtroende än lågutbildade. I tabell 2 redovisas förtroendet för de tjugoen institutionerna 2016 efter kön, ålder, utbildning och politisk ideologi.

Tabell 2 *Institutionsförtroende efter kön, ålder, utbildning och politisk ideologi 2016 (förtroendeprocent)*

	Kv	M	16-29	30-49	50-64	65-85	LU	MLU	MHU	HU	KV	NV	VE	NH	KH	Totalt
Regeringen	33	31	29	35	30	31	27	26	29	41	56	53	26	23	13	32
Polisen	59	44	60	57	47	47	44	51	51	57	56	60	48	51	45	52
Sjukvården	62	64	63	64	61	64	62	63	61	66	67	69	57	65	63	63
Försvaret	26	26	33	34	23	18	23	24	25	30	31	25	25	26	27	25
Riksdagen	30	28	28	34	28	26	20	24	28	38	40	37	23	29	25	29
Bankerna	31	28	41	29	25	28	31	30	26	30	20	26	29	32	35	29
Dagspressen	31	28	27	30	27	32	28	24	26	38	30	36	23	32	25	29
De fackliga org.	24	22	30	25	20	20	22	20	21	27	51	35	20	13	11	23
Radio-tv	56	53	45	55	50	61	57	51	49	60	61	66	46	57	47	54
Grundskolan	46	39	52	55	40	28	35	40	41	49	50	51	37	41	40	42
Storföretagen	19	24	22	31	18	16	17	17	18	29	12	11	19	30	32	21
Svenska kyrkan	31	27	26	35	27	27	25	23	27	39	32	33	25	32	26	29
Domstolarna	48	49	53	57	48	39	37	41	51	60	53	57	41	49	53	48
Riksbanken	43	51	40	52	49	44	40	39	45	59	38	48	40	55	52	47
Kungahuset	41	37	32	41	38	42	40	38	38	41	22	34	34	48	53	39
Univ./högskolor	53	57	69	66	53	43	35	50	58	71	63	62	48	60	55	56
Kommunstyr.	22	20	22	22	19	22	22	16	18	27	33	23	18	19	20	21
Pol. partier	18	15	19	20	13	14	15	14	12	21	24	22	13	15	12	16
EU-kommission	19	15	24	21	13	12	8	14	15	24	15	18	14	18	20	17
EU-parlamentet	19	14	26	21	11	12	10	13	15	25	17	19	14	16	17	16
FN	39	36	46	47	33	30	29	36	36	45	44	44	28	40	47	38
Antal svar	761	751	225	409	429	452	222	439	330	500	135	289	456	466	141	1 516

Kommentar: Förtroendeprocent avser de som svarat mycket stort eller ganska stort förtroende. LU = Låg utbildning (i huvudsak grundskola), MLU = medellåg utbildning (i huvudsak gymnasium), MHU = medelhög utbildning (i huvudsak påbyggnad efter gymnasium), HU = hög utbildning (i huvudsak avslutad högskoleutbildning); Ideologi är självplacering på en vänster-högerskala: KV=klart vänster, NV=något vänster, VE=varken vänster eller höger, NH=något höger och KH=klart höger.

Källa: Den nationella SOM-undersökningen 2016.

Också 2016 visar sig kvinnor ha ett genomsnittligt högre samhällsförtroende än män. För flertalet institutioner är skillnaderna dock närmast marginella. För två institutioner är skillnaden emellertid signifikant: grundskolan och polisen. Även om män generellt ligger något lägre har de i fråga om Riksbanken och storföretagen klart högre förtroende än kvinnor.

Yngre har större förtroende än de äldsta i en majoritet av de undersökta institutionerna. För några av dem är skillnaderna mycket stora. Det gäller exempelvis

universitet/högskolor och grundskolan, där de yngsta har omkring 25 procentenheter större förtroende än de äldsta, men också i fråga om FN, försvaret och domstolarna ligger de yngsta omkring 15 procentenheter högre. Endast för radio-tv och dagspressen har de äldsta signifikant större förtroende än de yngsta.

Den demografiska faktor som är mest utslagsgivande är utbildning (Holmberg & Weibull, 2015). Högutbildade har större förtroende än övriga utbildningsgrupper för samtliga institutionen med undantag för bankerna där det inte finns någon skillnad. Den största övervikten (36 procentenheter) finns föga överraskande för universitet/högskolor, men också i fråga om domstolarna och riksdagen har högutbildade betydligt större förtroende än lågutbildade.

Slutligen har vi studerat förtroendeskilnader efter politisk ideologi mätt efter svarspersonernas självplacering på vänster-högerskalan. Resultatet bekräftar föregående års analys av regeringsfaktorns roll. Givet dagens politiska situation med en rödgrön regering, har personer som placerar sig till vänster klart större förtroende för regeringen än personer som placerar sig till höger. Bedömningarna av regeringen spiller som förväntat över på riksdagen. I övrigt visar sig på nytt att vissa institutioner har större vänsterstöd (de fackliga organisationerna, men också radio-tv), medan andra har sitt starkaste stöd i första hand från höger (storföretagen och Kungahuset).

Långsiktiga förändringar – mer nedåt än uppåt

De mest långsiktiga förändringar vi kan uttala oss om utifrån SOM-institutets förtroendemätningar spänner över de trettio åren mellan 1986-2016.³ De förändringarna är inte särskilt positiva för Sverige. Elva institutioner har studerats under hela perioden och för alla utom en faller förtroendet långsiktigt. Det är lägre 2016 än 1986. Undantaget är Dagspressen som uppvisar en statistisk osäker uppgång på +2 procentenheter i andelen personer som anger att det har ett mycket eller ganska stort förtroende. Övriga tio institutioner har ett minskande förtroende, i genomsnitt med hela -12 procentenheter. Mest tappar Bankerna (-42 procentenheter), följda av Regeringen (-21) och Riksdagen (-18). Därefter finner vi Sjukvården (-12), Försvaret (-12), Polisen (-11) och Storföretagen (-10); alla tunga institutioner i det svenska samhället. Mindre nedåt går Facket (-6), Radio/TV (-3) och Grundskolan (-2).

Anno dazumal, på 1980-talet, var alltså förtroendet för det svenska samhällets grundpelare klart högre än idag. Man kan undra över vad som ligger bakom denna förändring – ökad individualisering, ökad privatisering, ökade klyftor, ökad politisk osäkerhet, ökad mediasplittring, ökad globalisering, ökad EU-fiering? Eller helt enkelt sämre fungerande institutioner parat med mer kritiska medborgare? Vi vet inte och vi har inget enkelt svar på frågan. Mycket mer information behövs av mycket olika slag innan vi kan närma oss ett någorlunda välgrundat svar. Det handlar både om egenskaper hos de enskilda institutionerna och om förändringar i omvärlden. Och den någon sådan samlad information har vi inte tillgänglig. Vi har därför valt att avstå vi från diverse spekulativa förklaringar.

Snävar vi in tidshorisonten till åren 2000-2016 får vi med fler institutioner i analysen och bilden blir något ljusare. För många institutioner ser vi dock även för denna kortare period en nedgång i förtroendet. Men för lika många kan vi nu iakttä en viss uppgång. 2000-talets två första decennier har inte inneburit ett genomsnittligt förtroendesteg för svenska samhällsinstitutioner.⁴ De institutioner som ökat mest i förtroende är de politiska (EU-kommissionen +10 procentenheter; EU-parlamentet +9; Kommunstyrelserna +6; Regeringen +5; Riksdagen +4 och De politiska partierna +4). Tappat mest i förtroende sedan millennieskiftet har Kungahuset (-11) och Bankerna (-8) gjort.

En närmare analys av förtroendekurvorna

Men att jämföra förtroendeläget vid endast två tidpunkter ger en grov och ibland missvisande bild. Mer eller mindre stora förändringar kan inträffa mellan start- och slutår. Och de förändringarna missar man om man enbart fokuserar på vad som händer mellan två åtskilda mätår. Bättre är att studera hela opinionsutvecklingen år för år och leta efter eventuella mer varaktiga förändringar över längre tidsperioder. Det har vi gjort och utfallet av en dylik analys redovisas i tabellerna 3 och 4.

Resultaten bygger på en systematisk besiktning av förtroendekurvorna för de tjugo institutionerna. Tre lägen registreras – antingen är förtroendet stabilt, eller så går det uppåt eller så går det nedåt. Dock registreringen bygger inte på en slaviskt rigorös besiktning. Vi har – med några få undantag – definierat en förtroendeförändring när nivåerna har ändrats cirka tio procentenheter eller mer uppåt eller tio eller mer procentenheter nedåt. Nivån har vi mätt som andel svarande som anger ett mycket eller ganska stort förtroende för de olika institutionerna. Vi utgår alltså inte från de balansmått som redovisas för våra tjugo institutioner i Figur 1. Förändringar i andel med stort förtroende är ett mer pedagogiskt mått. I de allra flesta fall spelar det ingen roll om vi klassificerar förtroendekurvorna utifrån balansmått eller utifrån procentandel med stort förtroende. Utfallet blir detsamma.

Vid klassificeringen har vi bortsett från tillfälliga upp eller nedgångar enskilda år.⁵ Några av dessa kortsiktiga förändringar i förtroendet är statistiskt säkra – och i flera fall tror vi oss veta vilka orsaker som ligger bakom. Antalet förtroendeförskjutningar på tio procentenheter eller mer ett enstaka år är sammanlagt tjugofyra under våra trettio undersökningsår med cirka tjugo institutioner. Procentuellt blir det 5 procent av alla möjliga parvisa förändringar vi har mätt. De allra flesta av dessa förändringar inträffar för Regeringen och Riksdagen i samband med val (tolv av tjugofyra fall). Det är ett sedan tidigare känt fenomen. Vi har en positiv elektoral förtroendeeffekt i Sverige. Demokratiska val stärker förtroendet för politikens institutioner. Förtroendet går upp valår. Till en del gäller det också för alla samhällsinstitutioner. Vi har en haloeffekt av politiska val i Sverige som stärker samhällsförtroendet valår (Holmberg & Weibull, 2015; jfr Holmberg, 1994; Strömbäck & Johansson, 2006; Holmberg m fl, 2015).

Tabell 3 Förändringar i svenskt institutionsförtroende åren 1986–2016 (procent)

Institution	Period	Förtroendeprocent	Förändring	Förändringsriktning
Bankerna	1986 – 1993	68 → 18	-50	Nedåt
	1993 – 1999	18 → 43	+25	Uppåt
	1999 – 2003	43 → 32	-11	Nedåt
	2003 – 2007	32 → 42	+10	Uppåt
	2007 – 2016	42 → 26	-16	Nedåt
Regeringen	1986 – 1993	51 → 22	-29	Nedåt
	1993 – 2010	22 → 52	+30	Uppåt
	2010 – 2016	52 → 30	-22	Nedåt
Riksdagen	1986 – 1993	47 → 20	-27	Nedåt
	1993 – 2010	20 → 43	+23	Uppåt
	2010 – 2016	43 → 29	-14	Nedåt
Dagspressen	1989 – 2003	42 → 18	-24	Nedåt
	2003 – 2016	18 → 30	+12	Uppåt
Sjukvården	1986 – 1991	76 → 67	-9	Nedåt
	1991 – 1995	67 → 81	+14	Uppåt
	1995 – 2001	81 → 63	-18	Nedåt
	2001 – 2016	63 → 64	+1	Stabil
Politiska partierna	1997 – 2010	11 → 25	+14	Uppåt
	2010 – 2016	25 → 14	-11	Nedåt
Försvaret	1986 – 1995	38 → 37	-1	Stabil
	1995 – 2003	37 → 23	-14	Nedåt
	2003 – 2016	23 → 26	+3	Stabil
Kungahuset	1995 – 2016	53 → 39	-14	Nedåt
Grundskolan	1986 – 1991	44 → 44	±0	Stabil
	1991 – 1995	44 → 54	+10	Uppåt
	1995 – 2001	54 → 42	-12	Nedåt
	2001 – 2016	42 → 44	+2	Stabil
Fackliga org.	1986 – 1990	29 → 18	-11	Nedåt
	1990 – 2016	18 → 23	+5	Stabil
Polisen	1986 – 1995	63 → 67	+4	Stabil
	1995 – 1998	67 → 57	-10	Nedåt
	1998 – 2016	57 → 52	-5	Stabil
EU-kommissionen	1998 – 2005	9 → 11	+2	Stabil
	2005 – 2010	11 → 21	+10	Uppåt
	2010 – 2016	21 → 17	-4	Stabil

Tabell 3 forts

Institution	Period	Förtroendeprocent	Förändring	Förändringsriktning
EU-parlamentet	1998 – 2005	10 → 11	+1	Stabil
	2005 – 2010	11 → 20	+9	Uppåt
	2010 – 2016	20 → 16	-4	Stabil
Kommun- styrelserna	1996 – 2006	15 → 24	+9	Uppåt
	2006 – 2016	24 → 21	-3	Stabil
Storföretagen	1986 – 1990	31 → 33	+2	Stabil
	1990 – 1993	33 → 25	-8	Nedåt
	1993 – 2000	25 → 27	+2	Stabil
	2000 – 2003	25 → 18	-7	Nedåt
	2003 – 2010	18 → 26	+8	Uppåt
	2010 – 2016	26 → 21	-5	Stabil

Kommentar: Förtroendeprocent avser de som svarat mycket stort eller ganska stort förtroende (jfr tabell 1). Förändringar på ± 10 procentenheter (med några undantag) har föranlett nedåt- eller uppåtclassificeringar i förtroendet.

Källa: Den nationella SOM-undersökningen 1986-2016.

Tabell 4 Institutioner med ett stabilt förtroende över tid i SOM-institutets mätningar (procent)

Institution	Period	Förtroendeprocent	Förändring	Förändringsriktning
Riksbanken	2005 – 2016	52 → 47	-5	Stabil
FN	2000 – 2016	42 → 38	-4	Stabil
Radio/TV	1986 – 2016	55 → 52	-3	Stabil
Domstolarna	1995 – 2016	46 → 48	+2	Stabil
Svenska kyrkan	1993 – 2016	30 → 29	-1	Stabil
Universitet/Högsk.	1997 – 2016	54 → 55	+1	Stabil

Kommentar: Se kommentaren till tabell 3.

Källa: Den nationella SOM-undersökningen 1986-2016.

Flera av de andra tillfälliga större förtroendeförändringarna kan förklaras av specifika händelser som påverkar olika institutioners trovärdighet som kompetenta verksamheter. Exempelvis polisens förtroendetapp 1996 (den ifrågasatta närpolisreformen) och 2016 (kritiken mot polisens centraliseringsreform), bankernas förtroenderas 1991 och 1992 (inledningen på den svenska ekonomiska 90-talskrisen), kunga-

husets förtroendetapp 2004 (kungens uttalande i Brunei)⁶ eller uppgången i FNs förtroende hösten 2001 (terrorattacken mot World Trade Center i New York och mot Pentagon utanför Washington DC).⁷

I tabell 3 har vi i rangordnad form listat de institutioner som uppvisar en eller flera mer varaktiga förtroendeförändringar i SOM-institutets mätningar sedan 1986.⁸ Institutioner med störst förändringar listas först. Institutioner med mindre förtroendeförskjutningar hamnar längre ned. Sammanlagt femton institutioner återfinns bland dem som uppvisar större förtroendeförändringar.

I topp återfinns Bankerna. Förtroendet under det som kom att kallas bankkrisen rasade med hela -50 procentenheter mellan 1986 till 1993. Därefter har bankernas förtroende gått upp och ned med de olika kriser som följt. Nedåt till exempel under IT-bubblan 1999-2003 och finanskrisen med start 2007/08. Och däremellan vissa återhämtningar, men aldrig tillbaka till nivån på 1980-talet (Holmberg & Weibull, 2004). Från ett vid 1980-talets slut ha varit en samhällsinstitution med ett förtroende i nivå med sjukvården ligger bankernas förtroende på samma nivå som andra storföretag.

Regering och Riksdag hamnar på plats två och tre när det gäller stor rörlighet i förtroendet. Mönstren för dem är desamma. Ett tappat förtroende under åren 1986-1993 (-29 procentenheter t ex för regeringen), en lika stor återhämtning 1993-2010 följt av en ny nedgångsperiod 2010-2016.

På plats fyra finner vi Dagspressen med en period av förtroendetapp 1989-2003 från rekordåret 1989 – året då dagspressens samlade upplaga var *all-time-high*. Under perioden började tidningar på allvar utmanas av kommersiell radio och TV om reklampengar och tittare. Därefter kan vi under åren 2003-2016 iaktta en viss rekyl tillbaka uppåt igen för dagspressens förtroende (Weibull, 2014). Utmaningen från sociala medier har uppenbarligen inte sänkt förtroendet för 'gammelmédia' i form av tidningar – åtminstone inte ännu – men inte heller höjt det (jfr Ulrika Anderssons och Lennart Weibulls kapitel).

Förtroendet för Sjukvården på plats fem är också bland de mer rörliga. Förändringarna är i många stycken desamma som för Grundskolan (plats nio), en annan central offentlig verksamhet. Sjukvården åtnjöt ett högt men svagt minskande förtroende under S-regeringen under sent 1980-tal, vilket följdes av ett klart förstärkt förtroende under tidigt 1990-tal när muren hade fallit och en borgerlig regering aktualiserade olika privatiseringar av offentliga verksamheter. Under samma period ökade opinionsstödet för den offentliga sektorn mycket påtagligt (Nilsson, 2011). En möjlig tolkning är att befintlig offentlig skola och sjukvård försvarades mot hoten om nedskärningar och privatiseringar med ett starkt förtroende och ett ökat opinionsstöd.

Längst ned på rörlighetslistan i tabell 3 återfinns vi några politiska institutioner och storföretagen. Förtroendeförändringarna har här inte varit stora, omkring maximalt plus/minus tio procentenheter. För EU:s institutioner har det inneburit att en initial period av stabilitet har avbrutits av en tydlig förtroendeuppgång åren

2005-2010, på vilken har följt en ny period av stabilitet på en något högre nivå. Intressant nog har alltså de senaste årens euro-, Grekland-, Brexit-kriser inte sänkt det genomsnittliga förtroendet för EU:s institutioner i Sverige. Inte heller det allmänna opinionsstödet för EU eller för EU-medlemskapet har minskat i Sverige under intryck av EU:s alla kriser (Berg & Bové, 2016).

Storföretagen, slutligen, uppvisar förtroendeförskjutningar i samklang med bankernas (Holmberg & Weibull, 2014). Men utslagen är mycket mindre uppåt såväl som nedåt. I båda fallen kan vi spåra ekonomiska konjunkturer bakom svängningarna. När ekonomin går bra stärks förtroendet, när det går sämre tappas det. Dock, det är helt uppenbart bankernas förtroende som är mest känsligt för hur de ekonomiska vindarna blåser.

Alla samhällsinstitutioner är emellertid inte lika förtroendekänsliga för ekonomiska eller politiska eller andra vindar. Flera av de institutioner SOM mäter uppvisar en anmärkningsvärd stabil och i de flesta fall hög eller medelhög förtroendenivå. Det gäller för sex institutioner som listas i tabell 4. De institutioner som förtroendemässigt stått stabilt emot alla påfrestningar under de senaste tjugotrettio åren är: Riksbanken, FN, Radio/TV, Domstolarna, Svenska Kyrkan och Universitet/Högskolor. I ärlighetens namn måste noteras att en av dem började mätas först 2005, fyra ytterligare under 1990-talet. De har måhända ännu inte varit med tillräckligt länge för att ha hunnit uppvisa en förtroendekänslighet för olika utmaningar. Endast Radio/TV bland de sex har varit med i mätningarna under hela trettioårsperioden.

Som vi såg tidigare när vi studerade de långa förtroendeförändringarna genom att jämföra läget 1986 med 2016 är trenden nedåt för tio av elva studerade samhällsinstitutioner. Långsiktigt har samhällsförtroendet inte stärkts i Sverige under de senaste trettio åren. Det har tvärtom försvagats något. I ett kortare perspektiv från millennieskiftet 2000 ser det något bättre ut. Förtroendet har endast gått ned för hälften av institutionerna men uppåt för övriga. I båda fallen dock oftast mindre förändringar.

Resultaten från vår analys av de fullständiga förtroendekurvorna bekräftar dessa resultat, det vill säga att det i större utsträckning förekommer förtroendetapp än förtroendeuppgångar. Vi har urskilt femtiotvå mer långvariga förtroendetillstånd för de tjugoen institutioner vi undersökt under trettio/tjugo år. Stabilitet är det vanligaste tillståndet och vi har kunnat iaktta tjugotvå sådana fall. De mest iögonfallande är de stabila resultat vi funnit för sex institutioner som alltid i SOM-institutets mätningar uppvisar ett oföränderligt förtroende, oftast ett högt eller medelhögt sådant.

Mer långsiktiga förtroendeökningar har vi sett i tolv fall, mest spektakulärt när bankerna återhämtade en del av sitt tappade förtroende på 1990-talet eller när regeringen ökade sitt förtroende från låga 20 procent 1993 till höga 52 procent 2010. Men långsiktiga förtroendeförändringar nedåt är vanligare än uppåt. I arton fall återfinns vi mer långvariga förtroendetapp. Här kan man notera att de allra

största nedgångarna inträffade i början av 1990-talet under bankkrisen. Bankerna tappade -50, procentenheter, regeringen -29, riksdagen -27, sjukvården -9, storföretagen -8 och facket -11. Nedgångar som sedan inte tagits igen. Misskötseln av Sverige de åren fick varaktiga konsekvenser. Det är lättare att fördärva förtroende än att förvärva förtroende.

Förtroendeförändring och samhällsförändring

SOM-institutet vid Göteborgs universitet har sedan 1986 studerat svenska folkets förtroende för ett antal samhällsinstitutioner. Den första mätningen omfattade endast elva institutioner, men antalet har efter hand ökat och sedan 2005 mäts årligen tjugoen institutioner. Det har skapat en unik mätserie i svensk samhällsvetenskap. I ett stort antal kapitel har vi i våra årliga analyser belyst olika aspekter på förändringar i institutionsförtroendet både mellan olika år och olika områden. Utgångspunkten för årets analys har varit att studera det långsiktiga förtroendet för de enskilda institutionerna.

Den fråga vi ställt oss är hur stabilt samhällsförtroendet är. I motsats till de årliga analyserna är vårt primära syfte att göra en systematisk kartläggning av mer långsiktiga förändringar. Det vi har haft för avsikt att lyfta fram är förtroendeförskjutningar eller stabilitet över en period av år. Metoden vi använt är en systematisk granskning av varje institutionskurva utifrån vissa uppställda kriterier. Vid klassificeringen har vi således bortsett från tillfälliga upp- eller nedgångar enskilda år. Vi har visat att antalet förtroendeförskjutningar som är större än tio procentenheter eller mer mellan två efter varandra följande år uppgår till tjugofyra stycken under våra trettio undersökningsår. De allra flesta gäller Regeringen och Riksdagen i samband med val. Sett över tid är det bankerna och de politiska institutionerna som tappat mest. Det stora raset inträffade under det tidiga 1990-talets ekonomiska kris. En nedgång som sedan inte hämtats upp. Huvudmönstret styrker den gamla iakttagelsen att förtroende är lättare att fördärva än förvärva.

Det finns givetvis ett stort antal förklaringar till förtroendeförändringar. Det kan vara faktorer som har att göra med hur en enskild institution fungerar, exempelvis verksamhetens kvalitet, eller faktorer i omvärlden som den politiska exponeringen ett valår eller effekten av ekonomiska kriser som ändrar verksamhetens villkor. En tredje typ av faktorer är hur institutionerna exponeras i medierna. Vi har endast pekat på några av de mest uppenbara. Men mycket mer systematisk kunskap om mediebevakning och de olika institutionernas verksamhet behövs innan man kan genomföra en fullödig förklaringsanalys av varför olika institutioners förtroende går upp eller ned. Vi har mätt medborgarnas förtroende över tid, nu måste andra ta sig an frågan om vilken betydelse olika institutioners verksamhetskvalitet har haft. Och vilken roll media spelat. Staffettpippen överlämnas till förvaltningsforskare, policyforskare och inte minst till medieforskare.

Noter

- ¹ Balansmättet kan variera mellan +100 (alla svarspersoner anger högt förtroende) och -100 (alla svarspersoner anger lågt förtroende) och således har 200 skalsteg. I beräkningen av balansmätt ingår således inte alternativet ”varken högt eller lågt förtroende”. Metodanalyser tyder på att detta alternativ rymmer både personer som placerar institutionsförtroendet i mitten och personer som inte kan ta ställning.
- ² Observera att dessa två institutioner började mätas först 1993 (Svenska kyrkan) och 1995 (Kungahuset).
- ³ Det som redovisas är oviktade data. Vi har också kunnat jämföra med viktade data för tre institutioner: polisen, försvaret och radio/tv, där vi jämfört ytterpunkterna 1986 och 2016. Det visar sig att viktade data skiljer sig marginellt från oviktade. Med viktade data framgår att 64 procent av allmänheten hade stort förtroende för polisen 1986 och 53 procent 2016, alltså en nedgång med 11 procentenheter, medan motsvarande siffror för viktade data är 63 och 52 procent, också en nedgång med 11 procentenheter. För försvaret är de viktade siffrorna 38 och 28 procent (nedgång 10 procentenheter) och de oviktade 38 och 26 procent (nedgång 12 procentenheter). Med viktade data är förtroendet för radio/tv 55 och 52 procent (nedgång 3 procentenheter), med oviktade 54 och 53 procent (nedgång 1 procentenhet). I samtliga fall är det procentskillnader som ligger inom felmarginalen.
- ⁴ För de tjugo institutioner som SOM-institutet har mätt mellan 2000-2016 ökar förtroendet för nio, minskar för nio och hamnar på ± 0 för två. Snittförändringen är ± 0 procentenheter.
- ⁵ Vissa kortare upp och nedgångar i förtroendet för enskilda institutioner sker ibland även under de undersökta åren men har inte den betydelsen att de ger avtryck i våra förtroendeklassificeringar. Det gäller exempelvis de snabba ”förtroendeeffekterna” av Dagens Nyheters avslöjanden av dåliga förhållanden inom den privata äldreomsorgen i Stockholm 2011 (den så kallade Carema-affären). Jämför Nilsson 2013a och 2013b samt Hadenius & Weibull 1992.
- ⁶ Vid ett statsbesök hos sultanen av Brunei år 2004 uttalade sig kungen på ett sätt som uppfattades som ett stöd för sultanen och hans odemokratiska regim. Se Nilsson 2013c.
- ⁷ En mindre tillfällig nedgång kopplad till en specifik händelse/affär som ifrågasätter en institutions kompetens är polisens (-6 pe) och domstolarnas (-8 pe) förtroendetapp 2005. En domare i Högsta Domstolen var den hösten inblandad i en affär som till slut inte ledde till några följderna för hans tjänst (*Dagens Nyheter* 2005-05-26). En analys av ”snabba” upp- och nedgångar i förtroendet för kungahuset som en följd av affärer och medieuppmärksamhet återfinns i Nilsson 2013c.

- ⁸ Alla institutioner började inte mätas 1986. Flera kom med i SOM-institutets undersökningar först i mitten eller i slutet av 1990-talet. Sist introducerades Riksbanken i mätningarna år 2005.

Rerenser

- Aronsson, Gunnar & Jan Karlsson (2001; red) *Tillitens ansikten*. Lund: Studentlitteratur.
- Berg, Linda & Klara Bové (2016) Identifikation med Europa och inställning till EU. Kapitel i Jonas Ohlsson, Oscarsson, Henrik & Maria Solevid (red) *Ekvilibrium*. Göteborg: SOM-institutet vid Göteborgs universitet
- Elliot, Maria (1995) Förnyat samhällsförtroende. Kapitel i Sören Holmberg & Lennart Weibull (red) *Det gamla riket*. Göteborg: SOM-institutet vid Göteborgs universitet.
- Hadenius, Stig & Lennart Weibull (1972) *Trossen. Bilden av ett servicebus i massmedier och opinion*. Stockholm: Svensk information.
- Holmberg, Sören (1994) Partierna tycker vi bäst om i valtider. Kapitel i Sören Holmberg & Lennart Weibull (red) *Vägval* Göteborg: SOM-institutet vid Göteborgs universitet.
- Holmberg, Sören, Staffan Lindberg & Richard Svensson (2017) Trust in Parliament. *Journal of Public Affairs*.
- Holmberg, Sören & Lennart Weibull (2004) Förtroendet för näringslivet. Kapitel i *Näringslivet och förtroendet* (SOU 2004:47), bilagedelen. Stockholm: Fritzes
- Holmberg, Sören & Lennart Weibull (2013a) Det viktiga institutionsförtroendet. Kapitel i Lennart Weibull, Henrik Oscarsson & Annika Bergström (red) *Vägval*. Göteborg: SOM-institutet vid Göteborgs universitet.
- Holmberg, Sören & Lennart Weibull (2013b) *Förtroendet för samhällets institutioner. Utvecklingen i Sverige 1986-2012*. Göteborg: SOM-institutet vid Göteborgs universitet.
- Holmberg, Sören & Lennart Weibull (2014) Institutionsförtroende mellan berörhet och mediebevakning. Kapitel i Annika Bergström & Henrik Oscarsson (red) *Mittfåra och marginal*. Göteborg: SOM-institutet vid Göteborgs universitet.
- Holmberg, Sören & Lennart Weibull (2015) Demokratins haloeffekt. Kapitel i Annika Bergström, Bengt, Johansson, Henrik Oscarsson & Maria, Oskarson (red) *Fragment*. Göteborg: SOM-institutet vid Göteborgs universitet.
- Holmberg, Sören & Lennart Weibull (2016) Makten i Rosenbad bestämmer förtroendet för regeringen. Kapitel i Jonas, Ohlsson, Henrik Oscarsson & Maria Solevid (red) *Ekvilibrium*. Göteborg: SOM-institutet vid Göteborgs universitet.
- Nilsson, Lennart (2011) Valfärdsopinion – valåret 2010. Kapitel i Sören Holmberg, Lennart Weibull & Henrik Oscarsson (red) *Lycksalighetens ö*. Göteborg: SOM-institutet vid Göteborgs universitet.

- Nilsson, Lennart (2013a) Välfärdspolitik och välfärdsopinion 1986-2012: Vinster i välfärden? Kapitel i Lennart Weibull, Henrika Oscarsson & Annika Bergström (red) *Vägskäl*. Göteborg: SOM-institutet vid Göteborgs universitet.
- Nilsson, Lennart (2013b), ”Medborgarna och välfärdsstatens gränser Sverige och Västra Götaland.” Kapitel i Annika Bergström & Jonas Ohlsson, J (red.) *Medborgarna om välfärden. Samhälle, opinion och medier i Skåne*. SOM-institutet, Göteborgs universitet.
- Nilsson, Lennart (2013c) Svenska folket, journalisterna och monarkin. Kapitel i Lennart Weibull, Henrik Oscarsson & Annika Bergström (red) *Vägskäl*. Göteborg: SOM-institutet vid Göteborgs universitet.
- Nilsson, Lennart (2016) Välfärdspolitik och välfärdsopinion valåret 2014 i Sverige och Värmland. Kapitel i PO Norell, & Lennart Nilsson (red) *Värmländska utmaningar – politik, ekonomi, samhälle, kultur och medier*. Karlstad: Karlstad University Press.
- Oscarsson, Henrik & Sören Holmberg (2013) *Nya svenska väljare*. Stockholm: Norstedts juridik.
- Strömbäck, Jesper & Bengt Johansson (2006) Valens mobiliserande kraft. Kapitel i Sören Holmberg & Lennart Weibull (red) *Du stora nya värld*. Göteborg: SOM-institutet vid Göteborgs universitet.
- Trägårdh, Lars (red, 2009) *Tillit i det moderna Sverige. Den dumme svensken och andra mysterier*. Stockholm: SNS förlag.
- Weibull, Lennart & Sören, Holmberg (1996) Föränderligt förtroende. Kapitel i Sören Holmberg & Lennart Weibull (red) *Mitt i nittioalet*. Göteborg: SOM-institutet vid Göteborgs universitet.
- Weibull, Lennart (2014) Fyra decennier i Mediesverige. Kapitel i Ulla Carlsson & Ulrika Facht (red) *Mediesverige 2014. Statistik och analys*. Göteborg: Nordicom-Sverige, Göteborgs universitet.
- Weibull, Lennart (2017) Förtroende för politiker och tjänstemän. Kapitel i Ulrika Andersson (red) *Slutna rum och öppna landskap*. Göteborg: SOM-institutet vid Göteborgs universitet.

