

# DET SVENSKA PARTISYSTEMET I FÖRÄNDRING

HENRIK OSCARSSON

## Sammanfattning

I det här kapitlet analyseras de svenska väljarnas gillanden och ogillanden av de politiska partierna och hur partiernas sympatisörer positionerar sig i ett stort antal sakfrågor. Syftet är att pröva idéer om att den tidigare starkt endimensionella konfliktstrukturen i det svenska partisystemet idag utmanas av en ny kulturell dimension som fångar upp grundläggande motsättningar i frågor som rör nationalstatens gränser och globaliseringens konsekvenser. Resultaten visar att konfliktnivån för frågor som kan knytas till den kulturella dimensionen – främst när det gäller flyktningmottagning, invandring och mångkultur – har ökat dramatiskt i Sverige de senaste två åren. Samtidigt visar den traditionella vänster-högerdimensionen få tecken på att försvagas. Det betyder att graden av konflikt i det nya tvådimensionella partisystemet totalt sett ökar. Utvecklingen sätter ökad press på våra politiska partier att hantera nya konflikter – och använda nya sätt att lösa dem på – för att upprätthålla politisk stabilitet och handlingskraft.

Tidigare forskning visar att konfliktstrukturen i många europeiska partisystem är stadd i förändring. Det brukar heta att den klassiska ekonomiska vänster-högerdimensionen utmanas av en kulturell dimension som ibland går under namnet GAL-TAN, där (G)röna, (A)lternativa och (L)ibertära värderingar ställs emot (T)raditionella, (A)uktoritära och (N)ationalistiska värderingar (se t ex Hooghe, Marks & Wilson 2002; Marks et al. 2006). Den framväxande dimensionen går på tvärs mot den klassiska fördelningspolitiska som under lång tid legat till grund för politisk konflikt i Sverige (Oscarsson & Holmberg 2016). Den kulturella dimensionen finner sin näring i allt starkare motsättningar rörande nationalstatens gränser, identitet, globalisering och mångkultur. Potentiellt kan utvecklingen mot ett tvådimensionellt partisystem leda till radikalt förändrade förutsättningar för partikonkurrens, partisamarbeten och regeringsbildningar i Sverige. Därför finns det anledning att noggrant närstudera hur dessa grundläggande strukturer förändras.

SOM-undersökningarna är genom sina återkommande årliga mätningar av politiska preferenser ett värdefullt verktyg för att spåra förändringar av konfliktstrukturen i partisystemet. I det här kapitlet fortsätter vi våra analyser (Bergström et al. 2015; Ohlsson, Oscarsson & Solevid 2016) av pågående förändringar i partisystemet så som de tar sig uttryck på väljarmarknaden. Analyserna sker i tre steg. 1) Först analyserar vi mönster i den grundläggande preferensstrukturen bland väljarna, det vill säga hur starka antipatier och sympatier väljarna hyser för olika partier. 2) Därefter

undersöker vi systematiskt hur olika grupper av partisympatisörer positionerar sig i ett femtiotal olika sakfrågor som vi låtit respondenterna i SOM-undersökningen 2016 ta ställning till. 3) Slutligen genomför vi en analys av hur graden av partipolarisering har utvecklats för frågor relaterade till vänster-högerdimensionen och för frågor som är relaterade till den nya kulturella dimensionen.

## Den svenska partirymden

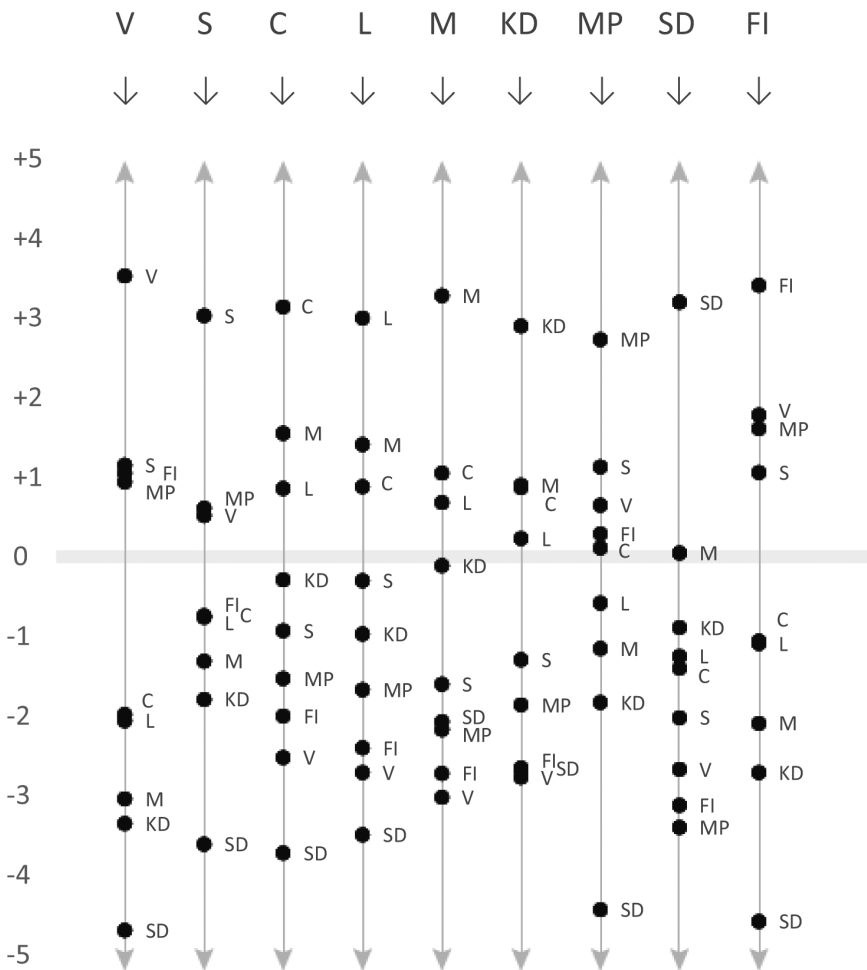
Analysen av den grundläggande preferensstrukturen i väljarkåren – vilka partier som väljarna ogillar respektive gillar – har visat sig vara ett effektivt sätt att nå kunskap om hur väljarna uppfattar konfliktstrukturen i partisystemet (se t ex Oscarsson 1998). Sådana analyser vilar på spatiala – rumsliga – valteorier (Hotelling 1929; Downs 1957; Enelow & Hinich 1990) där man tänker sig att partier och väljare kan positioneras i en gemensam rymd. Teorierna tar sin utgångspunkt i en normativ föreställning om att aktörer i ett fungerande partisystem bör vara någotsånär eniga när det gäller uppfattningar om hur spelplanen ser ut och om de inbördes politiska avstånden mellan partierna längs centrala åsiktsdimensioner. Om det existerar en sådan samsyn om spelplanen även bland väljarna borde det i så fall betyda att vi kan förvänta oss en tydlig struktur i deras politiska preferenser: Oavsett var i partirymden väljaren själv befinner sig borde ogillandet och gillandet av partier vara strukturerat efter var partierna befinner sig i den politiska rymden. Väljarna blickar alltså ut över samma partisystem fast från olika positioner: ju längre bort från den egna positionen desto sämre tycker man om politiska partier och ledare.

Grundinformationen i analyser av preferensstrukturen är väljarnas sympatier och antipatier för de olika partierna eller, om man så vill, deras individuella partipreferensordningar. I figur 1 redovisas för varje grupp av partisympatisörer alla partiers genomsnittliga placering längs en elvgradig ogillar-gillarskala från -5 (ogillar starkt) till +5 (gillar starkt). Skalan har använts i svenska Valundersökningar sedan 1968 och är inspirerad av de känslotermometrar som växte sig populära under 1960-talet i de amerikanska motsvarigheterna.<sup>1</sup> SOM-institutet har använt sympatiskalan sedan den första nationella undersökningen 1986.

Det finns många fördelar med att på det här sättet analysera samlade data om preferensstrukturen i väljarkåren. När samtliga partier värderas erhålls nämligen information om väljarnas kompletta preferensordningar. Där ingår inte bara partier som tillhör de mest omtyckta eller de näst mest omtyckta, utan också de partier som gillas i tredje, fjärde, femte, sjätte, sjunde, åttonde och nionde hand. I en sådan samlad analys blir inte bara starka sympatier viktiga, utan även halvljumma sentiment och tydliga antipatier. Med elva skalsteg och tio partier är antalet möjliga kombinationer av sympatier och antipatier för de olika partierna stort. En enskild väljares betygsättning av alla partier blir nästan unikt.

Resultaten presenteras för alla nio grupper av partisympatisörer, en för varje vertikal linje (se figur 1). I figuren är gruppernas genomsnittliga betyg av alla andra

**Figur 1 Partisympatisörernas värderingar av sitt eget och alla andra partier längs en elvgradig ogillar-gillar skala 2016 (medeltal)**



**Kommentar:** Figuren visar alla partisympatisörers genomsnittliga betyg för alla partier längs en sympatiska skala från -5 ("ogillar starkt") till +5 ("gillar starkt"). Ett mittenalternativ används för skalans nollpunkt: "varken gillar eller ogillar". Antalet svarande för varje grupp av partisympatisörer varierar från 347 (Socialdemokraterna) till 34 (Feministiskt initiativ). Alla partier som äger mandat i riksdagsval eller Europaparlamentsval ingår normalt i SOM-institutets mätningar, såvida inte det finns en pågående forskningssamverkan med forskargrupper som fokuserar på ännu mindre partier.

**Källa:** Den nationella SOM-undersökningen 2016.

partier markerade med en prick. Inte överraskande visar resultaten att det är de egna partiet som är mest omtyckt bland partiernas sympatisörer, med genomsnittliga sympatipoäng nära +3 på skalan. För att ta ett exempel: Vänsterpartiets sympatisörer anser att Vänsterpartiet är det mest omtyckta partiet med ett medeltal kring +3,5. Därefter följer på delad andraplats Socialdemokraterna, Feministiskt initiativ och Miljöpartiet med ett snittbetyg kring +1,0. På den negativa delen av skalan återfinns Centerpartiet och Liberalerna på en delad femteplats med betyget 2,0. Moderaterna och Kristdemokraterna får mycket låga genomsnittliga betyg (3,0 respektive -3,3) bland V-sympatisörerna. Allra minst omtyckt parti är dock Sverigedemokraterna med ett snittbetyg på -4,7.

Sverigedemokraternas stämpel som ett pariparti är alltså högst motiverat om vi ser till svenska folkets starka ogillande av partiet. Antipatierna för Sverigedemokraterna är utbredd i den svenska väljarkåren. Med två undantag får SD lägst genomsnittligt betyg bland samtliga partisympatisörer. Det första undantaget är förstaså bland SDs egna sympatisörer. Det andra undantaget är Moderaternas sympatisörer som i genomsnitt placerar Sverigedemokraterna på en sjätte plats i sin partipreferensordning. Det känslomässiga avståndet till Sverigedemokraterna är längre än till Socialdemokraterna (femte plats) bland M-sympatisörerna.

Bland Kristdemokraternas sympatisörer är Sverigedemokraterna inte på nionde plats i rangordningen. SD delar istället sjundeplatsen med Feministiskt initiativ och Vänsterpartiet. Resultaten från SOM-undersökningen 2016 visar således att det är partier som står längst åt det konservativa hållet i svensk politik – Kristdemokraterna och Moderaterna – som hyser något svagare antipatier för Sverigedemokraterna. Bland övriga partier innehar SD tveklöst sistaplatsen.

Sverigedemokraternas sympatisörer hyser inte något särskilt starkt gillande för något av de andra partierna. Moderaterna når just över nollpunkten i snittbetyg på vår elvgradiga skala. Kristdemokraterna är på andra plats bland SD-väljarna, följt av allianspartierna Liberalerna och Centerpartiet. Den genomsnittliga SD-sympatisören har alltså tydligt ett gillande för partier som finns till höger i det svenska partisystemet. Socialdemokraterna gillas först i femte hand, följt av de rödrosa partierna Vänsterpartiet och Feministiskt initiativ. Miljöpartiet är i särklass minst omtyckt. Ingen annan grupp av sympatisörer ogillar Miljöpartiet lika starkt som Sverigedemokraternas.

Väljarnas sympatier och antipatier för de olika partierna kan, om vi också plockar in evalueringar av partiledarna, analyseras framgångsrikt med hjälp av olika skalnings- och analystekniker. I figur 2 redovisar vi resultatet från en multidimensionell skalningsanalys som sammanfattar strukturen i de preferensdata vi redovisat i figur 1. Kartan visar partiernas inbördes positioner och de avstånd mellan partierna som bäst passar in på väljarkårens gillande och ogillande av partierna. Den bygger på ett rikt datamaterial bestående av samtliga svarandes betygsättning av nio partier och tio partiledare/språkrör.

Jämfört med en liknande karta över partisystemet som togs fram i samband med analyserna av 2014 års val (Bergström et al. 2015) och som är reproducerad även här (se figur 2) finns mycket små skillnader. Preferensstrukturen i väljarkåren har inte ändrats särskilt mycket sedan valet 2014. Den skillnad vi kan se är Sverigedemokraternas position relativt de andra två tydliga blocken. På kartan över 2016 års partisystem står SD klart närmare allianspartierna än vad partiet gjorde 2014.

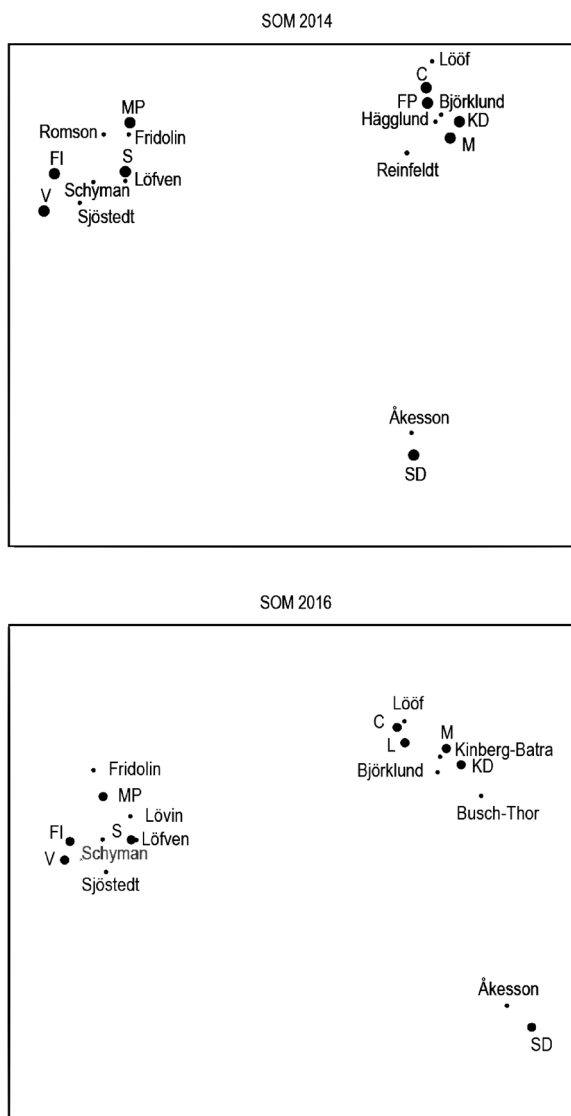
Partiernas inbördes positioner 2016 visar på samma låsning på väljarnivå som vi känner så väl igen från det parlamentariska dödläget efter valet 2014, som så när orsakade det första extra valet i Sverige sedan 1958 och som ledde fram till Decemberröverenskommelsen (Bjereld, Eriksson & Hinnfors 2016): laguppställningarna med de rödgröna partierna V, S och MP tillsammans med det rosa FI tätt tillsammans i det nordvästra hörnet av vår karta över partisystemet, de fyra Allianspartierna C, L, KD och M i nordöst och Sverigedemokraterna ensam i söder.

I en enda bild sammanfattas det parlamentariska problemet i Sverige, som sannolikt kommer att kvarstå även efter 2018 års val: inget regeringsalternativ är tillräckligt stort för att kunna formera en stabil regering som befinner sig i närheten av riksdagsmajoritet eller som kan nå framgång i riksdagsomröstningar om budgeten. För att bryta minoritetsparlamentarismen kan det komma att krävas långtgående samarbeten – kanske i form av regeringsamverkan – mellan partier som historiskt inte har bedrivit nära samarbete, åtminstone inte i närtid.

Att väljarnas mentala bild av partisystemet – tolkat genom preferensstrukturen – ger en så pass tydlig illustration av det parlamentariska läget i svensk politik är intressant. Det betyder på sätt och vis att det finns en inneboende logik i den parlamentariska låsningen; att blockeringen på elitnivå i riksdagen är 'representativ' för hur väljarnas sentiment för de olika partierna är strukturerade. Ett annat sätt att beskriva saken är att väljarmarknaden är strukturerad på ett sätt som ligger helt i linje med utbud som existerar vad beträffar möjliga samarbeten. Om det är elitaktörer som leder opinionen eller om det tvärtom är väljarnas preferenser som påverkar partierna är förstås svårt att uttala sig om utan närmare studier.

Låsningen på väljarnivå kan också betyda att beredskapen för förändringar av partiernas samarbetsmönster eller nya koalitions signaler är relativt låg bland väljarna. En snabbtitt på mittenpartiernas sympatisörer av varandras partier bekräftar den bilden: Bland S-sympatisörerna är det känslomässiga avståndet till närmaste alliansparti Centerpartiet närmare fyra enheter (se figur 1). Lika långt är det när vi ser till C-sympatisörernas avstånd till S. Det närmaste blocköverskridande avståndet skulle i så fall vara Liberalernas sympatisörers relativt sett mindre negativa poängsnitt för Socialdemokraterna. Det finns gott om asymmetrier också: Miljöpartiets sympatisörer är relativt sett mer förtjusta i Centerpartiet än vad Centerpartiets sympatisörer är förtjusta i Miljöpartiet.

**Figur 2** Den svenska partirymden 2014 och 2016. Resultat från en multidimensionell skalningsanalys av väljarnas evalueringar av partier och ledare på en ogillar-gillarskala



**Kommentar:** För att kunna genomföra en multidimensionell skalningsanalys (MDS) behöver man först analysera data över hur mycket alla väljare ogillar respektive gillar partier och ledare. Det görs med en särskild procedur som kallas Line of Sight (LOS) (Rabinowitz 1976; Listhaug, Macdonald & Rabinowitz 1990). Resultatet av LOS-proceduren – som är särskilt anpassad för att

vara helt förenlig med teorierna bakom multidimensionell unfoldinganalys – är en närhetsmatris med ordinal information om alla inbördes avstånd mellan partierna rangordnade från minsta till största avstånd. Närhetsmatrisen kan sedan analyseras effektivt med hjälp av klassisk icke-metrisk multidimensionell skalning (MDS) (Kruskal & Wish 1978). Ett passningsmått används för att avgöra hur god överensstämmelsen är mellan de ursprungliga avståndsmåtten i matrisen och de inbördes avstånden mellan partier och ledare på den färdiga kartan. En tvådimensionell lösning visar i det här fallet en mycket god passning (Badness of fit=.06). Punktkonfigurationen i figuren visar de inbördes avstånden mellan partier och väljare men detta resultat är i sig självt helt oberoende av vad x- och y-axeln representerar.

**Källa:** De nationella SOM-undersökningarna 2014 och 2016.

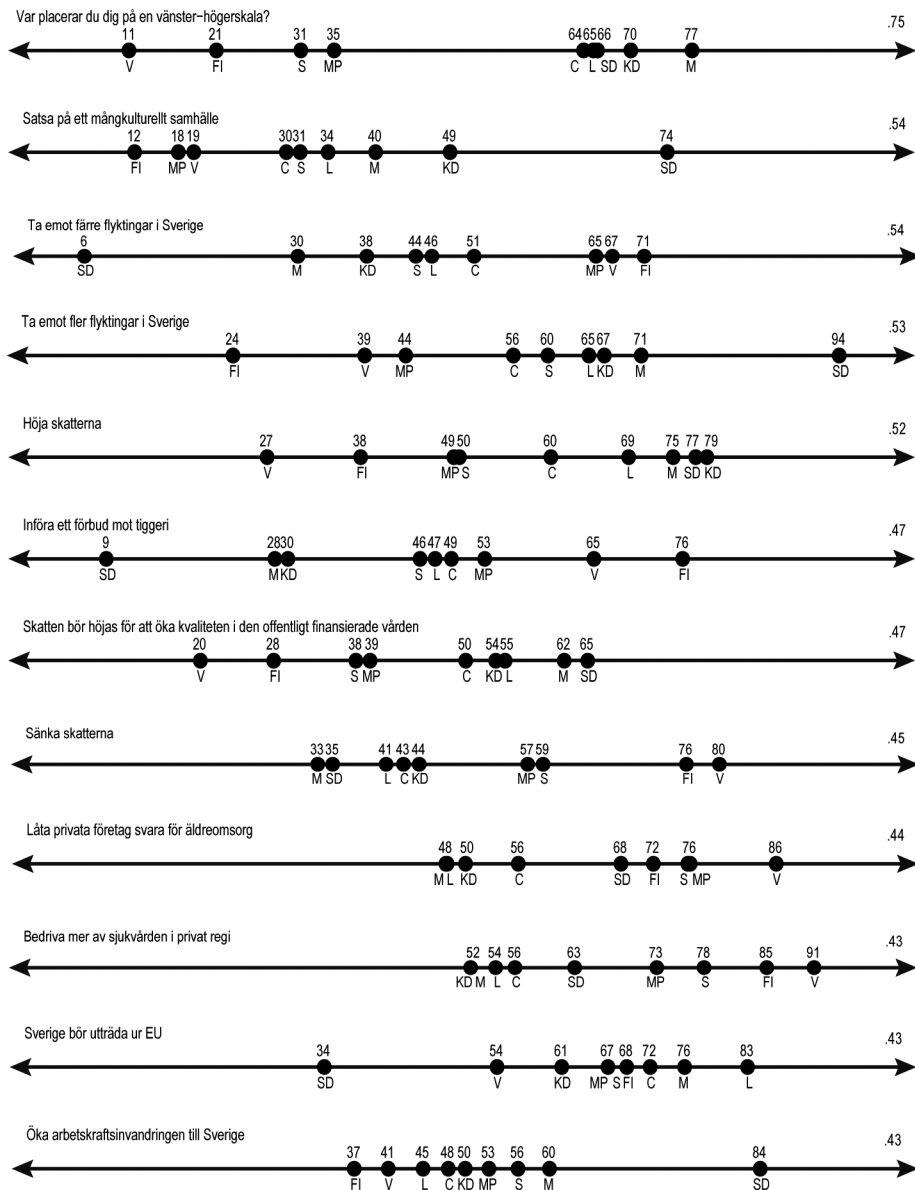
Åter till kartan och fortsättningen av analysen: Punktkonfigurationen i figur 2 är helt tom på politiskt innehåll och visar enbart hur avståndsinformationen i väljarnas evalueringar av partier och ledare bäst kan presenteras i en tvådimensionell rymd. Vi kan dock gissa oss till att den horisontella dimensionen bör vara en vänster-högerdimension och att den vertikala dimensionen skulle kunna ha med inställning till invandring, mångkultur och traditionella värderingar att göra. Men för att kunna pröva sådana hypoteser mer systematiskt behöver man ta nästa steg i analysen: att studera i vilken utsträckning sakpolitiska ställningstaganden samvarierar med position i den politiska rymden.

### **Partiernas sakfrågeåsikter**

Att söka stöd för olika tolkningar av de ideologiska avstånden mellan partierna kan genomföras mer eller mindre formellt (jfr Oscarsson 1998).<sup>2</sup> I det här fallet använder vi en mindre formell mönstermatchande metod. Vi börjar med att rangordna samtliga sakfrågor som de svarande fick möjlighet att ta ställning till i 2016 års SOM-undersökning – totalt 58 stycken – efter hur starkt åsikterna samvarierar med partisympati. Korrelationsmättet eta används för att mäta graden av partipolarisering – ju starkare korrelation desto större är de attitydmässiga skillnaderna mellan grupper av partisympatisörer. Ju högre eta-värde desto bättre är möjligheterna att gissa en persons partisympati genom att ta utgångspunkt i vad personen anser i en specifik sakfråga.

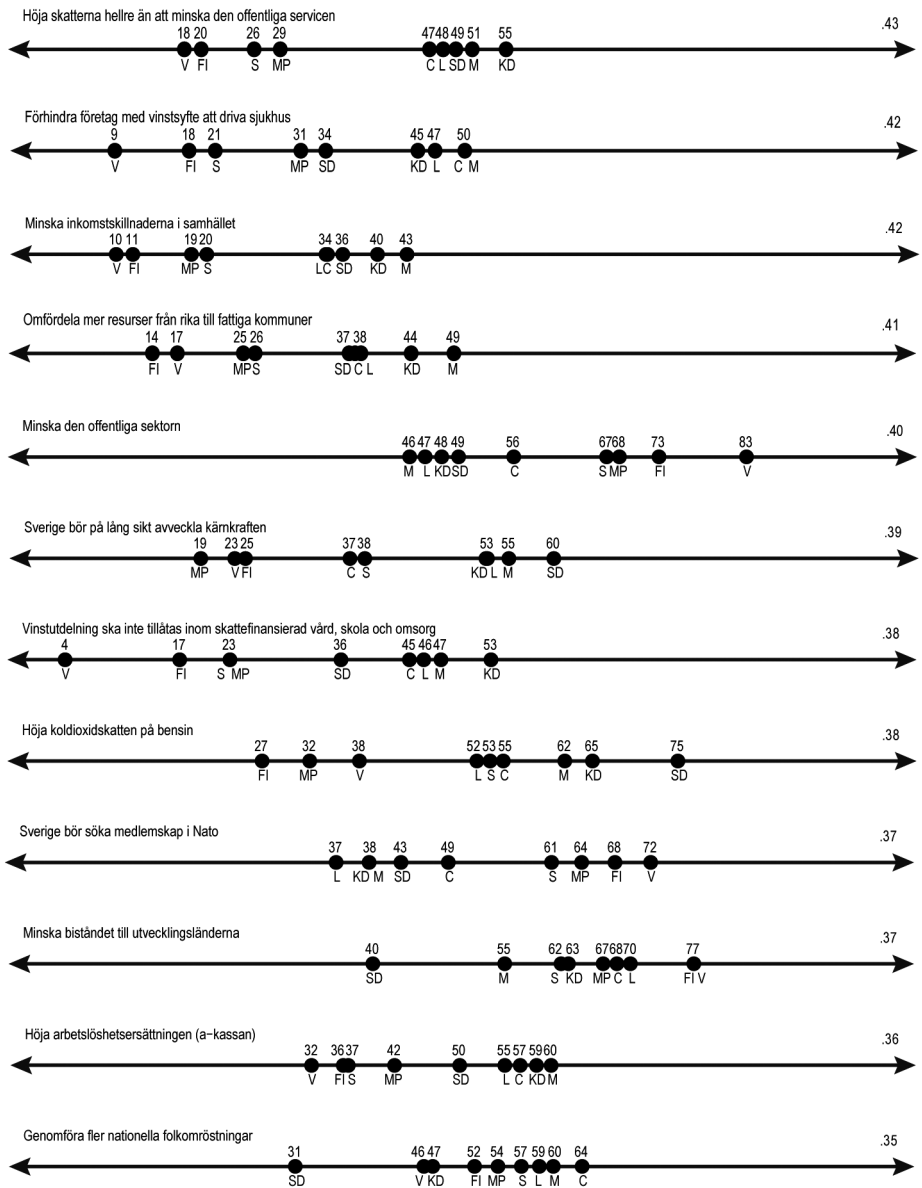
I figur 3 har vi listat de 36 starkast partipolariserade sakfrågeåsikterna i 2016 års SOM-undersökning. Historiskt har det svenska partisystemet tillhört ett av de mest endimensionella i världen (Oscarsson & Holmberg 2016). Konflikten mellan arbete och kapital har dominerat svenskt politiskt liv under 1900-talet mer än i kanske något annat land. Därför är det helt enligt förväntningarna att vänster-högeridentifikation även 2016 uppvisar starkast grad av partipolarisering (eta=.76). Rangordningen av partierna från vänster till höger [V-S-MP-C-L-KD-M] känns väl igen från tidigare analyser (se t ex Oscarsson & Holmberg 2016; Bergström et al 2015). Feministiskt initiativs sympatisörer spränger sig in mellan V och S medan Sverigedemokraternas sympatisörer i genomsnitt placerar sig på ungefär samma vänster-högerposition som andra allianspartiers.

**Figur 3 Partisympatisörernas genomsnittliga positioner längs 36 sakfrågedimensioner 2016 (medeltal, eta)**

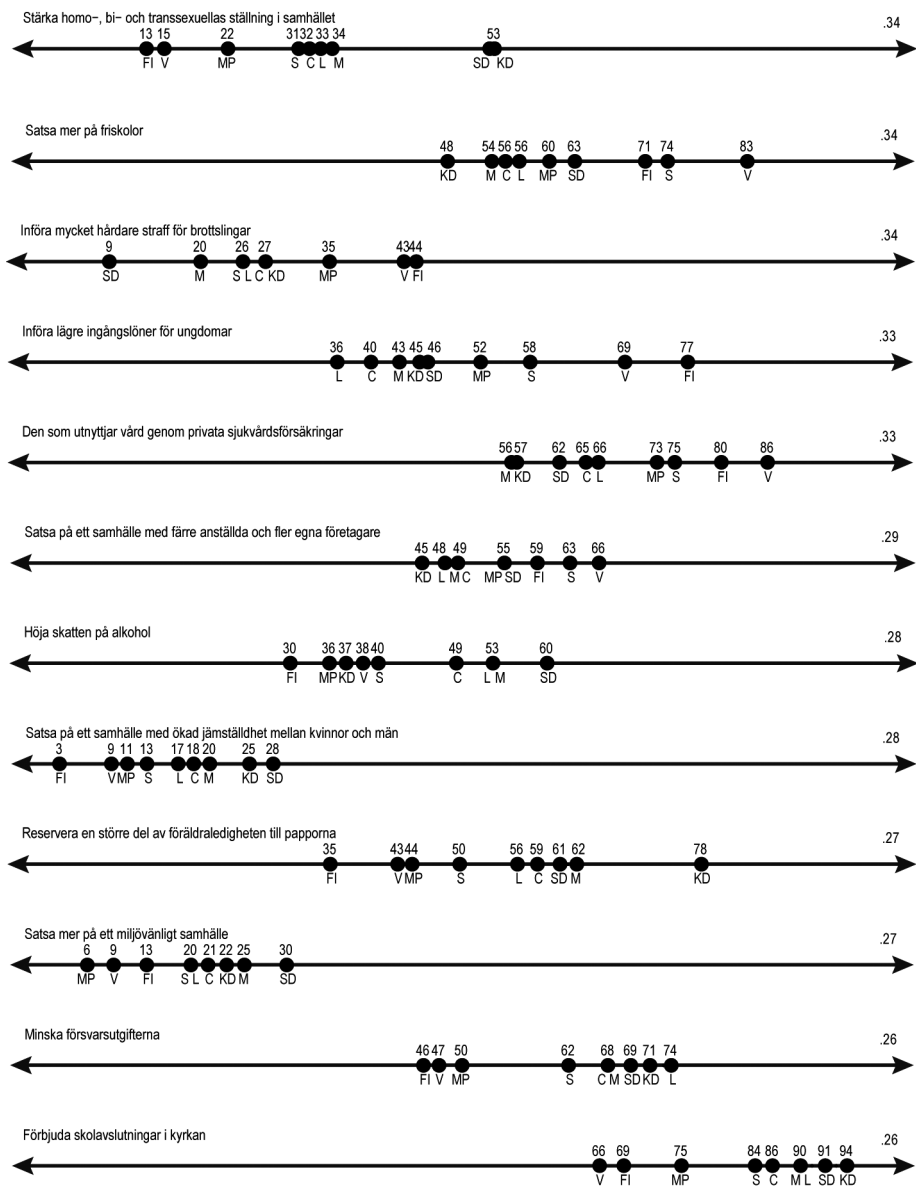




Figur 3 (forts)



Figur 3 (forts)



**Kommentar:** Resultaten bygger på genomsnitt för partiernas sympatisörer längs åsiktsdimensioner omräknat så att 0="mycket bra förslag" och 100="mycket dåligt förslag", undantaget vänsterhögeridentifikation som kodats på följande sätt: 0="klart till vänster" och 100="klart till höger". Ett medeltal nära 50 betyder "varken bra eller dåligt", alternativt "varken till vänster eller till höger".

Alternativa tillvägagångssätt, som till exempel beräkningar av andelen som tycker förslaget är mycket eller ganska bra, förändrar inte huvudresultaten, varför en enklare medeltalsberäkning har valts för att visa åsiktsskillnaderna mellan olika grupper av partisympatisörer. För grupper av partisympatisörer som ligger alltför nära varandra har inte alla värdeetiketter kunnat sättas ut. Kompletta resultat för samtliga grupper kan erhållas från författaren.

**Källa:** Den nationella SOM-undersökningen 2016.

Att frågor relaterade till vänster-högerkonflikten tillhör de mest partiskiljande på väljarnivå är inget att bli förvånad över. Men på tio-i-topplistan av starkast partipolariserade sakfrågor 2016 har klassiska vänster-högerfrågor om skatter och privatiseringar fått sällskap av frågor som har med fördelningspolitik i klassisk svensk vänster-högermening att göra: flyktingmottagning, tiggeriförbud och satsningar på ett mångkulturellt samhälle med i det här sammanhanget högst respektabla eta-värden mellan .47–.53. Frågorna om immigration står inte bara högt på den politiska dagordningen (jfr analyserna i inledningskapitlet till denna volym). De är också starkt partiskiljande, huvudsakligen beroende på Sverigedemokraterna men också på att partier som Feministiskt initiativ, Miljöpartiet och Vänsterpartiet sorterar ut väljare med tydliga ställningstaganden i dessa frågor.

Sverigedemokraternas framgångar på väljarmarknaden är den enskilt viktigaste förändringen i det svenska partisystemet under de senaste tio åren. Positionstaganden bland Sverigedemokraternas sympatisörer är därför särskilt viktiga att studera närmare om man vill beskriva och förklara förändringarna. Våra spatiala analyser visar att Sverigedemokraternas sympatisörer intar tydliga flankpositioner längs flera av sakfrågedimensionerna, och flera av dessa dimensioner är möjliga att associera till GAL-TAN-skalan.

Mest uppenbara är Sverigedemokraternas sympatisörers positionstaganden i frågor som rör flyktingmottagning, tiggeri och arbetskraftsinvandring – dessa frågor utgör huvudingrediensen i de långa ideologiska avstånden mellan SD och övriga partier. Men även när det gäller inställning till EU och utlandsbistånd intar SD-sympatisörerna en tydlig flankposition som minst positiva. I gröna frågor – som till exempel frågan om bensinskatter och kärnkraft – står SD-sympatisörerna på flanken. Och i de sakfrågor som kan räknas in i dimensionen alternativa-traditionalistiska värderingar – som till exempel satsningar på ett jämställt samhälle och HBT-rättigheter – placerar sig SD-sympatisörerna längst åt det traditionalistiska hållet. Likadant är det med den enda sakfråga som kommer i närheten av att kunna representera någon form av auktoritärt förslag – att införa hårdare straff för brottslingar.

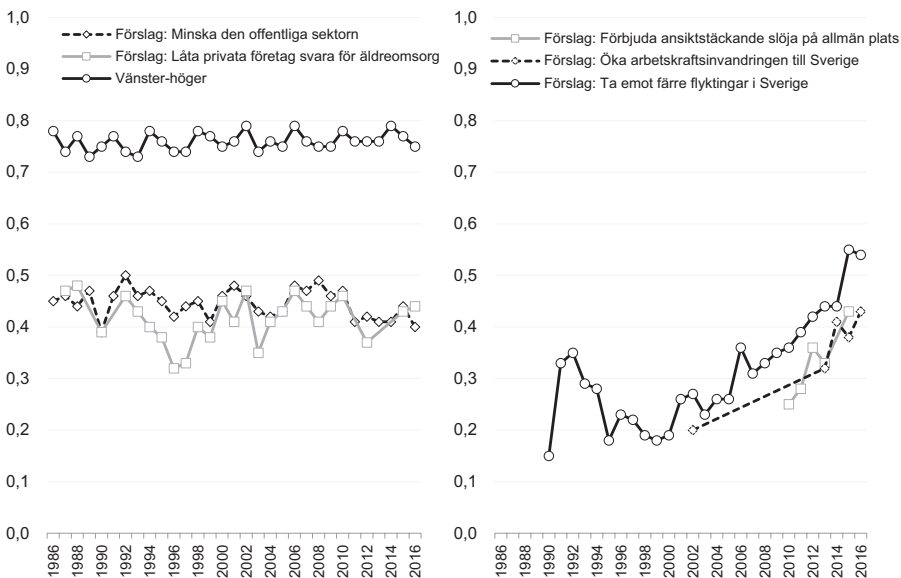
Lika dramatiskt positionerade längst ut på flankerna i frågor som hör till den kulturella dimensionen, lika anonymt positionerade är SD-sympatisörerna när det gäller de klassiska fördelningspolitiska vänster-högerfrågorna. SD-sympatisörerna befinner sig i mittfåran när det gäller frågor om skatter, inkomstskillnader, storlek på offentlig sektor, privatiseringar, ersättningsnivåer, vinster i välfärden, friskolor och omfördelning av resurser från rika till fattiga kommuner. Även om partiets

sympatisörer i genomsnitt identifierar sig klart till höger lyser utpräglade högerpositioner i konkreta vänster-högersakfrågor med sin frånvaro. Det är uppenbart att fördelningspolitiska sakfrågor inte spelar någon huvudroll i analyser av varför Sverigedemokraternas sympatisörer har valt att sympatisera med SD. Partiets många nya sympatisörer har sorterats fram på basis av åsikter i frågor om invandring, flyktingar och mångkultur, och i viss mån av EU-motstånd, anti-internationalism och traditionalism.

## Allt högre konfliktnivå i svensk politik

Vi avslutar vår analys med att undersöka hur graden av partipolarisering har utvecklats för de sakfrågor som hör till den traditionella vänster-högerdimensionen och för sakfrågor som är associerade till den framväxande kulturella dimensionen. I figur 4 redovisas partipolariseringen för vänster-högerfrågor och så kallade GAL-TAN-frågor – frågor som rör (G)röna, (A)lternativa och (L)iberala frågor å ena sidan och (T)raditionalistiska, (A)uktoritära och (N)ationalistiska – över tid med hjälp av samma korrelationsmått som tidigare.

**Figur 4** Graden av partipolarisering för vänster-högerfrågor och GAL-TAN-relaterade sakfrågor 1986–2016 (eta)



**Kommentar:** Figuren visar eta-värden för korrelationen mellan sakfrågeåsikter och partisympati 1986–2016. Måttet beräknas med hjälp av en variansanalys där grupp av partisympatisörer är oberoende variabel och sakfrågeåsiikt är beroende variabel. Eta är kvadratroten av kvoten mellan

mellangrupsvariansens och den totala variansen och kan variera mellan 0 och 1. Ju högre etavärde desto starkare samvariation mellan sakfrågeåsikt och partisympati.

**Källa:** De nationella SOM-undersökningarna 1986–2016.

Två tydliga resultat framträder. För det första finns det ingenting i SOM-institutets mätningar som tyder på att graden av polarisering i vänster-högerrelaterade sakfrågor skulle vara i minskande under perioden 1986-2016. Tvärtom är korrelationen mellan väljarnas vänster-högerplaceringar och partisympatier förbluffande stabil under den dryga trettioårsperiod som mätningarna pågått. Även om vi bortser från självidentifikationen och ser till sakfrågor som tillhör den innehållsliga kärnan i vänster-högerkonflikten – såsom offentliga sektorns storlek och privatiseringar – finns inga tydliga tecken på försvagade samband i vårt digra SOM-material. Inte heller när det gäller frågor om skatter eller minskade inkomstskillnader (redovisas inte i figur 4) kan vi se några trender över tid. Som vanligt är idéer om vänster-högerdimensionens nära förestående fränfalle kraftigt överdrivna. De som förfäktar sådana positionstaganden har inte empiriska observationer bakom sig och kan med rätta anklagas för att larma och göra sig till.

Det andra tydliga resultatet är hur frågor om invandring och flyktningmottagning successivt har kommit att bli mer partiskiljande. Den starka trenden för frågan om flyktningmottagning – som tillhör de frågor som vi har längst tidsserier på av alla GAL-TAN-relaterade sakfrågor – är här talande. Den visar att partipolariseringen skett under lång tid och gradvis. Det handlar alltså inte om några tillfälligt uppblussande konflikter, snarare en successiv förändring mot ökad partipolarisering.

Samtidigt är det viktigt att hålla i minnet att polariseringen i GAL-TAN-frågor syns allra tydligast för frågor om internationalisering, globalisering, migration och mångkultur – vilket i sin tur kan vara en effekt av att SOM-institutets mätningar inte har varit särskilt väl anpassade för att fånga upp GAL-TAN-frågor. När det gäller sakfrågor som med lite god vilja kan användas som indikatorer för alternativa, traditionalistiska, gröna, libertära, auktoritära eller nationalistiska värderingar är polariseringen klart lägre och grupperna av partisympatisörer positionerar sig inte alltid som förväntat längs dessa åsiktsdimensioner (jfr Bergström m fl 2015). Av de 22 analyserade sakfrågor 2016 som inte visas i figur 3<sup>3</sup> finns flera exempel på frågor som har med alternativa, libertära och traditionalistiska värderingar att göra, med viss dragning åt moralreligiösa attityder. Frågan om att *stärka djurens rätt* är inte polariserad därför att alla grupper av partisympatisörer ställer sig så pass positiva till förslaget. Detsamma gäller frågor som att *legalisera cannabis* (alla anser förslaget är dåligt), *tillåta försäljning av starköl, vin och sprit i livsmedelsbutiker* (överbägende negativa åsikter i befolkningen) och förslaget om att *förbjuda pornografi* (folkmajoriteten intar en gemensam mittposition). Frågan om att *begränsa aborträtten* är inte heller särskilt partipolariserad men här finns en uppställning som liknar den som finns i frågan om mångkultur bortsett från att det är Kristdemokraternas och inte Sverigedemokraternas sympatisörer som intar en flankposition längs åsiktsdimensionen som mest positiva till förslaget.

SOM-undersökningarnas systematiska studier av sakfrågor är omfattande och täcker in ett brett spektrum. Men frågan är om det räcker för att nyansera bilden av framväxande värderingsskillnader. För att vi ska kunna fördjupa analyserna av huruvida GAL-TAN-relaterade värderingar håller på att polarisera den svenska befolkningen och förändra konfliktstrukturen i partisystemet behöver vi tydligare indikatorer för dessa värderingar och möjligheter att konstruera index för de olika komponenterna av GAL-TAN som ligger närmare den teoretiska konstruktionen av begreppet.

### **Vänster-höger har fått sällskap men har inte förlorat sitt grepp**

Analyserna av konfliktstrukturen i det svenska partisystemet har visat att vänster-högerrelaterade sakfrågor som rör skatter, privatiseringar och storleken på offentlig sektor alltjämt är starkt partipolariserande. Väljarnas vänster-högeridentifikation – självplacering längs en skala från 'klart till vänster' till 'klart till höger' uppvisar fortfarande den i särklass starkaste samvariationen med partisynpati. Och det finns inga tecken på att vänster- och högerskiljelinjen skulle förlora sin starkt strukturerande kraft.

Däremot har graden av partipolarisering i frågor som rör mångkultur, migration, globalisering och internationalisering blivit allt starkare över tid. Totalt sett ökar därmed den ideologiska partipolariseringen i väljarkåren. Inte oväntat beror det på att det finns politiska aktörer – i det här fallet främst Sverigedemokraterna – som genom sitt agerande kanalisera och artikulerar nya frågor. Sverigedemokraternas sympatisörer har en mycket tydlig sakfrågeprofil i de frågor som polariserar svenska folket. Konsekvensen är att det just nu behövs fler dimensioner än en för att ge en bra beskrivning och en träffsäker analys av konfliktstrukturen i det svenska partisystemet. Konfliktstrukturen i det svenska partisystemet är just nu inte lika endimensionell som vi är vana vid.

Vänster-högerdimensionens absorberande kraft har under lång tid fascinerat forskare som ägnar sig åt att studera väljarbeteende, partikonkurrens och förändringar av partisystem. Det är nämligen långt ifrån första gången vi hört att vänster-högerdimensionen utmanas av nya konfliktdimensioner. Även i det svenska fallet handlar det om en återkommande dramaturgi att hävda fallande relevans för gamla strukturer och ökad relevans för nya sociala, politiska och värderingsmässiga skiljelinjer (Holmberg 1978; Vedung 1980). Kärnkraften, miljöfrågorna, EU-medlemskapet är exempel på stridsfrågor i svensk politik som inledningsvis orsakat partiinterna spänningar, parlamentariska kriser, nationella folkomröstningar och nya partibildningar. Men så småningom har konflikterna först försvagats, sedan omdefinierats och slutligen integrerats i en huvudsakligen endimensionell konfliktstruktur. De spatiala metaforerna 'vänster' och 'höger' har överlevt och fortsatt vara centrala riktmärken och omistliga kompassriktningar i den politiska kommunikationen mellan väljare och valda.

Så hur blir det den här gången? Kommer vänster-högerdimensionen att ”äta upp” eller absorbera även den kulturella dimensionen? Eller kommer den kulturella dimensionen och den tvådimensionella konfliktstrukturen – med allt det innebär av ökad instabilitet och ökade svårigheter att förhandla och samarbeta – att bestå? Det är förstås inte möjligt att spekulera särskilt långt annat än utifrån vad vi hittills lärt av historien: Likt fågel Fenix reser sig en ny, något omstöpt, endimensionell struktur som vi kommer att vilja använda de gamla invanda termerna ’vänster’ och ’höger’ för att beskriva.

SOM-undersökningarnas mätserier indikerar att ett sådan process – ett succesivt införlivande av tvärgående konfliktdimension i en endimensionell vänster-högerstruktur – kanske är precis vad som håller på att hända. Igen. Korrelationerna mellan svenskarnas vänster-högerplaceringar och inställning till flyktingmottagning växer över tid – korrelationskoefficienten Pearsons  $r$  har varit i genomsnitt  $-.17$  under 1990-talet,  $-.22$  under 2000-talet och  $.27$  hittills under 2010-talet, med  $-.33$  respektive  $-.33$  vid de två senaste SOM-undersökningarna 2015 och 2016 – vilket kan vara ett första tecken på att den kulturella dimensioner håller på att kollapsa ned på den traditionella vänster-högerdimensionen. Högerståndpunkter går allt tydligare hand i hand med restriktiv inställning i frågor om flyktingmottagning, och vänsterståndpunkter allt tydligare hand i hand med generös inställning i frågor som rör flyktingmottagning. En sådan omstöpnings av konfliktstrukturen av partisystemet sätter främst press på liberala väljare och partier som idag intar en kosmopolitisk position till höger. Högerliberala aktörer blir centrala i denna transformation eftersom de riskerar att hamna i kläm mellan en mer konservativ traditionalistisk höger och en libertär grön vänster som omfamnar globalisering och mångkultur.

Ett absorptionsscenario är att 1800-talets grundkonflikt – dragkampen mellan liberalt och konservativt – nu håller på att återuppstå i en tappning som passar 2000-talets informations- och nätverkssamhälle. När vi lämnat industrisamhället bakom oss och där en reforminriktad socialdemokrati och arbetarrörelse har svårigheter att göra sig relevant kanske vi kommer åter till ruta 1: Tullstriden 1887 mellan liberala frihandlare och konservativa protektionister kom inte bara att markera starten på svenska valkampanjer utan var också starten för den svenska varianten av vänster-högerkonflikt. En sådan utveckling skulle vara en utmaning främst för de nuvarande Allianspartierna eftersom Alliansen vilar på ett samarbete mellan liberala och konservativa partier. När liberala barrikader ska försvaras samtidigt som social-, moral- och nationalkonservativa strömningar vinner mark blir det svårare att samarbeta för partier till höger.

Ett scenario där den tvådimensionella strukturen består innebär att vi i närtid kan få något som liknar ett danskt partisystem i Sverige med fyra ungefär jämnstora block: 1) ett vänstersocialistiskt block med gröna och rosa inslag, 2) ett socialdemokratiskt block som samlar mer traditionella arbetarklasskonservativa väljare, ett liberalt block med mittenliberala väljare, och 4) ett block som samlar

de konservativa högerväljarna i Sverige. Två block i taget är nödda att samarbeta för att försöka bygga stabila majoriteter och ta ansvar för rikets styrelse.

## Noter

- <sup>1</sup> Upphovsmannen till temperaturskalan är Aage R. Clausen (Weisberg & Rusk 1970:1168; Särllvik 1976:13). Den amerikanska versionen av skalan debuterade i 1966 års amerikanska valundersökning och har där använts regelbundet alltsedan dess (www.electionstudies.org). Studier av väljarnas affektiva respons på politiska stimuli var inspirerade av Michiganskolans partiidentifikationsmodell som introducerades i början av 1960-talet (Campbell et al. 1960). Med hjälp av känslotermometern kunde väljarnas känsla av samhörighet och identifikation uppmätas för många olika stimuli och inte bara för de olika partierna.
- <sup>2</sup> Den formella metoden handlar om att genomföra en multidimensionell utvickningsanalys (multidimensional unfolding) som ger alla väljares positioner i samma rymd som partiernas. Därefter kan man med hjälp av regressionsanalys systematiskt undersöka i vilken utsträckning olika riktningar i rymden sammanfaller med olika sakfrågeåsikter. Det ger en rikare tolkning av vad avstånden i den gemensamma parti-väljarymden egentligen betyder.
- <sup>3</sup> De sakfrågor som har låga eta-värden (.12-.25) och följaktligen uppvisar mycket låg grad av partipolarisering är följande: 1) sänka skatten på alkohol (.25), 2) tillåta försäljning av starköl, vin och sprit i livsmedelsbutiker (.25), 3) återinföra den allmänna värnplikten (.24), 4) åsikt om det svenska medlemskapet i EU (.24), 5) höja pensionsåldern (.23), 6) öka det ekonomiska stödet till glesbygden (.23), 7) minska de offentliga bidragen till religiösa organisationer (.21), 8) begränsa rätten till fri abort (.21), 9) tillåta aktiv dödshjälp (.20), 10) förbjuda alla former av pornografi (.20), 11) öka antalet vargar i Sverige (.20), 12) Sverige bör införa euro som valuta (.19), 13) satsa på ett samhälle där en ökad andel av arbetet görs hemma (.18), 14) stärka djurens rätt (.18), 15) alltid överlåta beslut i viktiga frågor till experter (.17), 16) legalisera cannabis (.16), 17) de nordiska länderna bör gå samman och bilda en förbundsstat (.15), 18) inför hårdare krav för att servera alkohol på restaurang (.15), 19) sänka skatten för pensionärer till samma nivå som för yrkesarbetande (.15), 20) genomföra en regionreform och skapa storregioner i hela landet (.13), 21) flytta statliga myndigheter från Stockholm till andra delar av Sverige (.13), 22) Turkiet bör ges medlemskap i EU (.12).

## Referenser

Bergström, Annika, Bengt Johansson, Henrik Oscarsson, Maria Oskarson & Henrik Oscarsson, Red. (2015). *Fragment. SOM-rapport 63*. Fragment. SOM-rapport 63. Göteborgs universitet, SOM-institutet.



- Bjereld, Ulf, Karin Eriksson & Jonas Hinnfors (2016). *Förhandla eller dö: Decem-beröverenskommelsen och svensk demokrati i förändring*. Stockholm, Bokförlaget Atlas.
- Campbell, Angus, Philip E. Converse, Warren E. Miller & Donald E. Stokes (1960). *The American Voter*. New York, Wiley.
- Downs, A. (1957). *An economic theory of democracy*. New York, Harper and Row.
- Enelow, James M & Melvin J Hinich (1990). *Advances in the Spatial Theory of Voting*. Cambridge, Cambridge University Press.
- Holmberg, Sören (1978). "Kärnkraften och vänster-högerdimensionen. Konfliktlinjer i svensk politik." *Statsvetenskaplig tidskrift* 81: 67-77.
- Hooghe, Lisbet, Gary Marks & Carole J Wilson (2002). "Does Left/Right Structure Party Positions on European Integration." *Comparative Political Studies* 35(8): 965-989.
- Hotelling, Harald (1929). "Stability in Competition." *Economic Journal* 39: 41-57.
- Kruskal, Joseph B. & Myron Wish (1978). *Multidimensional Scaling*. London, SAGE.
- Listhaug, Ola, Stuart Elaine Macdonald & George Rabinowitz (1990). "A Comparative Spatial Analysis of European Party Systems." *Scandinavian Political Studies* 13(3): 227-254.
- Marks, Gary, Liesbet Hooghe, Moira Nelson & Erica Edwards (2006). "Party competition and European integration in the East and West: Different structure, same causality." *Comparative Political Studies* 39(2): 155-175.
- Ohlsson, Jonas, Henrik Oscarsson & Maria Solevid, Red. (2016). *Ekvilibrium. SOM-rapport 64*. Göteborgs universitet, SOM-institutet.
- Oscarsson, Henrik & Sören Holmberg (2016). Issue Voting Structured by Left-Right Ideology. I Pierre, Jon, Red. (2016). *The Oxford Handbook of Swedish Politics*. London, Oxford university press.
- Rabinowitz, George (1976). "A Procedure for Ordering Object Pairs Consistent with the Multidimensional Unfolding Model." *Psychometrika* 41(3): 349-373.
- Särilvik, Bo (1976). *Mapping the Party Space: Distances, Evaluations and Ideological Perspectives: An Analysis Framework Applied to Data on Electors and Elected in Sweden 1964-1973*. World Congress of the International Political Science Association, Edinburgh.
- Vedung, Evert (1980). "Kärnkraften och partisystemet i Sverige." *Politica* 1: 108-139.
- Weisberg, Herbert F & Jerrold G Rusk (1970). "Dimensions of Candidate Evaluation." *American Political Science Review* 64: 1167-1185.

