

Bostadsmarknadsopinion

Josefine Bové, Annika Bergström och Jonas Ohlsson [SOM-rapport nr 2017:27]



Innehållsförteckning

Information om den nationella SOM-undersökningen.....	1
Tabell 1a Satsa offentliga medel på bostäder för låginkomsttagare.....	3
Tabell 1b Satsa offentliga medel på bostäder för låginkomsttagare.....	4
Tabell 2a Höja bostadsbidragen	5
Tabell 2b Höja bostadsbidragen	6
Tabell 3a Införa marknadshyror på bostadsmarknaden	7
Tabell 3b Införa marknadshyror på bostadsmarknaden	8
Tabell 4a Sälja kommunägda bostäder för att finansiera byggandet av fler bostäder.	9
Tabell 4b Sälja kommunägda bostäder för att finansiera byggandet av fler bostäder.	10
Tabell 5a Avskaffa vinstskatten vid försäljning av bostäder.....	11
Tabell 5b Avskaffa vinstskatten vid försäljning av bostäder.....	12
Tabell 6a Återinföra fastighetsskatten	13
Tabell 6b Återinföra fastighetsskatten	14

Introduktion

SOM-undersökningarna genomförs varje år sedan 1986 av SOM-institutet vid Göteborgs universitet. Syftet med undersökningarna är att kartlägga svensk opinionsbildning och belysa hur svenska folkets vanor och attityder förändras över tid. SOM-institutet är en samverkan mellan två institutioner vid Göteborgs universitet: Institutionen för journalistik, medier och kommunikation (JMG) och Statsvetenskapliga institutionen. Den nationella SOM-undersökningen genomförs i samverkan med forskare från olika discipliner främst inom samhällsvetenskap.

SOM-undersökningens rapportserie står för en betydande del av resultatredovisningen av SOM-undersökningarna. Resultat publiceras även i form av presentationer och djupare analyser i de återkommande forskarantologierna. Alla publikationer finns tillgängliga för nedladdning på SOM-institutets webbsida www.som.gu.se. En utförlig metodokumentation från den nationella SOM-undersökningen 2016 tillgängliggörs på hemsidan i juni 2017.

Den nationella SOM-undersökningen 2016

Fältarbetet för den nationella SOM-undersökningen följer i huvudsak samma upplägg från år till år. 2016 års SOM-undersökning använde en undersökningsdesign som kallas blandad datainsamling (*mixed mode*) vilket innebar att data primärt samlades in via postenkäter, men respondenterna gavs även möjlighet att fylla i enkäten på internet.

Undersökningen skickades ut till ett systematiskt sannolikhetsurval av den svenska befolkningen. Urvalsramen innefattade alla svenska och utländska medborgare som har sin primära adress i Sverige och som är mellan 16 och 85 år. År 2016 ingick 24 000 personer i det totala urvalet. Den totala urvalsstorleken delades in i sex jämnstora grupper till vilka olika editioner av SOM-undersökningen 2016 skickades till. Samtliga formulär innehöll 12 sidor med frågor varav ca 8 sidor är gemensamma för samtliga editioner och övriga sidor är fyllda med projektspecifika frågor vilka varierar mellan formulären.

Svaren samlades in mellan den 16 september 2016 och 31 januari 2017. En stor andel av svaren inkom tidigt och 30 dagar in i fältarbetet hade närmare 80 procent av de slutgiltiga svaren kommit in. Under fältperioden genomfördes en serie påminnelser via post, telefon och SMS.

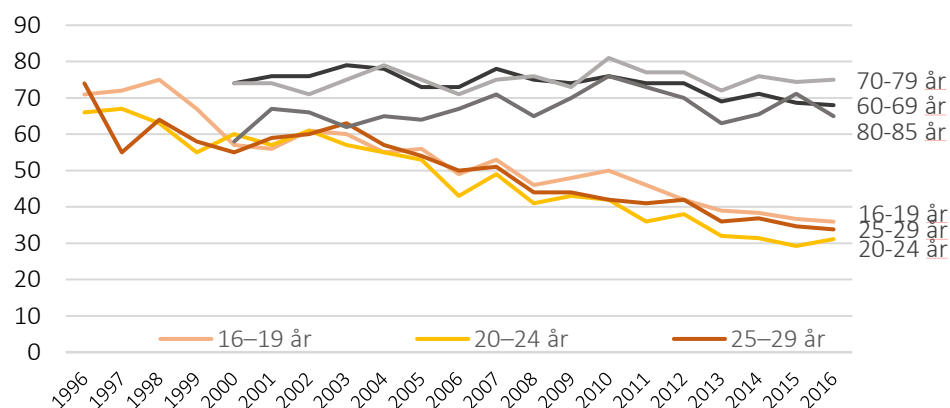
Svarsfrekvens och representativitet

Av det ursprungliga urvalet på totalt 20 400 personer var det 9 828 personer som besvarade och skickade in formuläret vilket motsvarar en nettosvarsfrekvens på 51 procent¹.

Vilka som svarar och vilka som inte svarar på en frågeundersökning har betydelse för tolkningen av undersökningens resultat. Om en viss grupp är underrepresenterad och samma grupps svar tenderar att skilja sig från övrigas blir studiens resultat mindre giltiga för populationen som helhet. Trots att hälften av respondenterna inte svarar på enkäten är den demografiska representativiteten i svarsgruppen god i de flesta avseenden. I figur 1 görs det däremot tydligt att en minskad andel i de yngre åldersgrupperna svarar på SOM-undersökningarna.

¹ I nettosvarsfrekvensen har det så kallade naturliga bortfallet definierats bort. Till det naturliga bortfallet förs personer som är fysiskt eller mentalt oförmögna att svara på enkäten, personer som är avlidna, bortresta under större delen av fältperioden, emigrerade, har språksvårigheter eller inte alls talar svenska. Sammanlagt 1 033 personer, motsvarande 5,1 procent, har räknats bort som naturligt bortfall.

Figur 1 Svarsfrekvens i olika åldersgrupper 1996-2016 (procent)



Träffsäkerheten i attitydfrågor om politiska förslag och bedömningar av ekonomin är hög trots de sjunkande svarsfrekvenserna. Frågor där det existerar större generationsskillnader, exempelvis nyhetskonsumtion, påverkas däremot något mer av att delar av befolkningen har en lägre representation i svarsunderlaget².

Procentskattningar och felmarginaler

SOM-undersökningarna bygger på ett slumpmässigt urval av den svenska befolkningen 16-85 år. Resultat från sådana urvalsundersökningar är alltid förknippade med en osäkerhet som kan uttryckas i form av en felmarginal. Med hjälp av en felmarginal går det att beräkna ett konfidensintervall kring till exempel en procentskattning. Vi kan förvänta oss att procenttalet för hela populationen befinner sig inom konfidensintervallet i 95 fall av 100 i en tänkt situation med många upprepade mätningar. Att vara medveten om felmarginalen göra att vi lättare undviker att dra slutsatser om förändringar eller gruppskillnader som enbart beror på slumpen. Tabellen nedan ger några exempel på hur stor felmarginalen är vid olika gruppstorlekar och procentskattningar.

Tabell 1 Lathund för procentskattningar vid olika gruppstorlekar (felmarginaler och procentenheter)

Skattning	100	200	400	800	1000	2000
50 procent	±9,8	±6,9	±4,9	±3,5	±3,1	±2,2
30 procent	±9,0	±6,4	±4,5	±3,2	±2,8	±2,0
10 procent	±5,9	±4,2	±2,9	±2,1	±1,9	±1,3
6 procent	±4,7	±3,3	±2,3	±1,6	±1,5	±1,0
2 procent	±2,7	±1,9	±1,4	±1,0	±0,9	±0,6

SOM-institutet har i samverkan med Fastighetsägarna undersökt svenskarnas syn på olika förslag i bostadsmarknadsdebatten. Frågorna om den svenska bostadsmarknaden ställdes i formulär 5.

² Elias Markstedt (2014) Representativitet och viktning. SOM-rapport 2014:20, SOM-institutet, Göteborgs universitet.

Tabell 1a Förslag: Satsa offentliga medel på bostäder för låginkomsttagare, 2016 (procent; balansmått)

		Mycket bra förslag	Ganska bra förslag	Varken bra eller dåligt förslag	Ganska dåligt förslag	Mycket dåligt förslag	Ingen uppfattning	Summa procent	Antal svarande	Förtroendebalans bland dem med åsikt
<i>Samtliga</i>		18	38	23	9	5	7	100	1 587	+46
<i>Kön</i>	Kvinna	20	38	22	7	4	9	100	820	+52
	Man	16	38	23	11	6	6	100	765	+41
<i>Ålder</i>	16–29 år	17	40	19	7	4	13	100	223	+52
	30–49 år	17	40	21	10	6	6	100	451	+44
	50–64 år	19	38	25	9	4	5	100	404	+48
	65–85 år	19	36	23	8	5	9	100	509	+46
<i>Utbildning¹</i>	Låg	22	38	20	6	3	11	100	266	+55
	Medellåg	19	39	23	8	3	8	100	429	+52
	Medelhög	17	37	25	8	7	6	100	379	+44
	Hög	16	39	21	12	6	6	100	496	+38
<i>Yrkesgrupp²</i>	Tjänstemän	14	39	25	11	5	6	100	660	+38
	Arbetare	22	36	21	7	5	9	100	592	+51
	Egenföretag inkl. lantbr	17	40	23	10	6	4	100	156	+42
<i>Boende- område</i>	Ren landsbygd	22	40	20	6	3	9	100	217	+57
	Mindre tätort	20	35	25	8	4	8	100	305	+47
	Stad/större tätort	16	39	23	10	5	7	100	730	+41
	Sthlm/Gbg/Malmö	19	38	21	10	6	6	100	283	+43
<i>Boende</i>	Villa/radhus	15	39	24	10	4	8	100	867	+42
	Lägenhet/flerbostadshus	22	36	22	8	6	6	100	666	+49
<i>Ägande</i>	Äger bostaden	15	39	23	10	5	8	100	1 136	+41
	Hyr bostaden	26	37	21	6	4	6	100	433	+58
<i>Hushållsinkomst</i>	Max 300 000	28	35	22	4	4	7	100	382	+60
	301 000–700 000	16	41	23	9	4	7	100	695	+45
	Mer än 700 000	14	36	22	14	7	7	100	437	+30

Kommentar: Frågan lyder: Nedan finns ett antal förslag hämtade från debatten om den svenska bostadsmarknaden. Vilken är din åsikt om vart och ett av dem? Förslagen framgår av tabellrubriken. ¹Låg = ej fullgjord obligatorisk skola eller grundskola, Medellåg = gymnasium, folkhögskola eller motsvarande, Medelhög = eftergymnasial utbildning, men ej examen från högskola/universitet, Hög = examen från högskola/universitet.

² Yrkesgruppkategori baserad på fråga om yrke samt fråga om yrkesgrupp. Tjänstemän = 'Hög tjänsteman; ledande befattning', 'kvalificerad tjänsteman' och 'övrig tjänsteman', Egenföretagare inkl. lantbrukare = 'småföretagare exkl. lantbrukare' och 'lantbrukare m.fl.', Arbetare = 'arbetsledare; tekniker', 'yrkesutbildad inom handel/service/omsorg', 'yrkesutbildad arbetare' och 'övrig arbetare'. Procentbasen utgörs av dem som besvarat respektive delfråga. *Förtroendebalans bland dem med åsikt* avser andelen som svarat 'mycket' eller 'ganska stort förtroende' minus andelen som svarat 'mycket' eller 'ganska litet förtroende'

Källa: Den nationella SOM-undersökningen 2016.

Tabell 1b Förslag: Satsa offentliga medel på bostäder för låginkomsttagare, 2016 (procent; balansmått)

		Mycket bra förslag	Ganska bra förslag	Varken bra eller dåligt förslag	Ganska dåligt förslag	Mycket dåligt förslag	Ingen uppfattning	Summa procent	Antal svarande	Förtroendebalans bland dem med åsikt
<i>Ideologisk orientering</i>	Klart till vänster	38	41	15	2	1	3	100	157	+79
	Något till väster	25	49	16	3	0	7	100	327	+77
	Varken eller	19	36	26	6	3	10	100	497	+51
	Något till höger	8	36	26	16	8	6	100	416	+22
	Klart till höger	11	22	23	18	16	10	100	165	±0
<i>Hushålls- sammansättning</i>	Ensamhushåll	22	38	23	5	5	7	100	282	+51
	Delar med vuxen	16	38	24	9	5	8	100	599	+44
	Delar med vuxen och barn	16	38	22	11	6	7	100	464	+40
	Ensamstående med barn	17	42	19	12	4	6	100	150	+46
<i>Partisynpati</i>	Vänsterpartiet	39	42	14	3	0	2	100	86	+78
	Socialdemokraterna	21	46	21	4	1	7	100	419	+68
	Centerpartiet	8	41	28	13	2	8	100	130	+35
	Liberalerna	11	35	25	13	8	8	100	91	+28
	Moderaterna	8	30	28	17	9	8	100	325	+14
	Kristdemokraterna	(23)	(44)	(9)	(5)	(14)	(5)	100	22	(+52)
	Miljöpartiet	18	49	20	4	0	9	100	55	+70
	Sverigedemokraterna	22	30	20	10	11	7	100	201	+32
Feministiskt initiativ	(47)	(40)	(13)	(0)	(0)	(0)	100	32	(+87)	
<i>Politiskt intresse</i>	Mycket intresserad	24	34	17	10	10	5	100	294	+40
	Ganska intresserad	17	38	23	10	5	7	100	712	+44
	Inte särskilt intresserad	15	41	26	7	3	8	100	487	+49
	Inte alls intresserad	30	28	17	4	2	19	100	84	+65

Kommentar: Se kommentar i tabell 1a. Resultat i parentes bygger på svarstal under 50 personer.

Källa: Den nationella SOM-undersökningen 2016.

Tabell 2a Förslag: Höja bostadsbidragen, 2016 (procent; balansmått)

		Mycket bra förslag	Ganska bra förslag	Varken bra eller dåligt förslag	Ganska dåligt förslag	Mycket dåligt förslag	Ingen uppfattning	Summa procent	Antal svarande	Förtroendebalans bland dem med åsikt
<i>Samtliga</i>		10	22	32	19	9	8	100	1 576	+5
<i>Kön</i>	Kvinna	12	22	31	18	8	9	100	811	+9
	Man	7	22	33	20	11	7	100	763	±0
<i>Ålder</i>	16–29 år	11	24	27	16	9	13	100	220	+12
	30–49 år	8	19	31	23	14	5	100	451	-10
	50–64 år	7	21	35	21	9	7	100	403	-1
	65–85 år	13	25	34	14	5	9	100	502	+20
<i>Utbildning¹</i>	Låg	15	32	26	11	6	10	100	268	+33
	Medellåg	12	20	34	19	8	7	100	423	+4
	Medelhög	9	21	31	19	12	8	100	378	±0
	Hög	6	20	34	23	10	7	100	493	-7
<i>Yrkesgrupp²</i>	Tjänstemän	5	19	38	22	11	5	100	655	-9
	Arbetare	15	26	27	14	9	9	100	588	+20
	Egenföretagare inkl. lantbrukare	6	15	38	23	10	8	100	156	-14
<i>Boende- område</i>	Ren landsbygd	8	26	36	13	5	12	100	216	+19
	Mindre tätort	13	24	28	20	9	6	100	299	+9
	Stad/större tätort	9	20	34	19	10	8	100	730	±0
	Sthlm/Gbg/Malmö	8	20	34	22	10	6	100	282	-3
<i>Boende</i>	Villa/radhus	7	19	35	20	10	9	100	858	-4
	Lägenhet/flerbostadshus	14	25	30	16	8	7	100	666	+16
<i>Ägande</i>	Äger bostaden	7	21	33	20	11	8	100	1 130	-1
	Hyr bostaden	18	25	28	16	6	7	100	432	+22
<i>Hushållsinkomst</i>	Max 300 000	20	28	27	13	4	8	100	376	+34
	301 000–700 000	8	21	36	18	9	8	100	688	+3
	Mer än 700 000	3	18	32	26	15	6	100	439	-22

Kommentar: Se kommentar i tabell 1a.

Källa: Den nationella SOM-undersökningen 2016.

Tabell 2b Förslag: Höja bostadsbidragen, 2016 (procent; balansmått)

		Mycket bra förslag	Ganska bra förslag	Varken bra eller dåligt förslag	Ganska dåligt förslag	Mycket dåligt förslag	Ingen uppfattning	Summa procent	Antal svarande	Förtroendebalans bland dem med åsikt
<i>Ideologisk orientering</i>	Klart till vänster	24	38	26	5	1	6	100	154	+60
	Något till väster	10	28	38	11	4	9	100	322	+25
	Varken eller	12	21	34	17	8	8	100	495	+9
	Något till höger	4	19	33	25	13	6	100	416	-15
	Klart till höger	4	5	25	37	23	6	100	164	-52
<i>Hushålls- sammansättning</i>	Ensamhushåll	17	22	28	15	8	10	100	280	+19
	Delar med vuxen	8	25	35	17	7	8	100	592	+8
	Delar med vuxen och barn	7	20	31	23	13	6	100	463	-9
	Ensamstående med barn	7	16	34	22	14	7	100	150	-14
<i>Partisynpati</i>	Vänsterpartiet	15	43	29	6	1	6	100	84	+55
	Socialdemokraterna	13	30	36	10	3	8	100	416	+31
	Centerpartiet	4	23	35	20	11	7	100	129	-5
	Liberalerna	3	16	43	24	8	6	100	90	-14
	Moderaterna	4	14	26	33	16	7	100	325	-35
	Kristdemokraterna	(14)	(18)	(31)	(14)	(18)	(5)	100	22	(±0)
	Miljöpartiet	11	22	40	13	5	9	100	55	+16
	Sverigedemokraterna	14	15	27	19	16	9	100	200	-6
Feministiskt initiativ	(21)	(31)	(30)	(9)	(6)	(3)	100	33	(+39)	
<i>Politiskt intresse</i>	Mycket intresserad	12	25	30	18	12	3	100	293	+8
	Ganska intresserad	7	23	33	19	10	8	100	706	+1
	Inte särskilt intresserad	11	20	36	19	6	8	100	484	+6
	Inte alls intresserad	17	24	20	10	11	18	100	83	+25

Kommentar: Se kommentar i tabell 1a. Resultat i parentes bygger på svarstal under 50 personer.

Källa: Den nationella SOM-undersökningen 2016.

Tabell 3a Förslag: Införa marknadshyror på bostadsmarknaden, 2016 (procent; balansmått)

		Mycket bra förslag	Ganska bra förslag	Varken bra eller dåligt förslag	Ganska dåligt förslag	Mycket dåligt förslag	Ingen uppfattning	Summa procent	Antal svarande	Förtroendebalans bland dem med åsikt
<i>Samtliga</i>		5	18	29	17	14	17	100	1 556	-9
<i>Kön</i>	Kvinna	4	15	29	16	13	23	100	800	-14
	Man	6	21	30	18	14	11	100	754	-7
<i>Ålder</i>	16–29 år	4	12	30	16	6	32	100	220	-8
	30–49 år	5	19	33	16	12	15	100	446	-4
	50–64 år	5	17	31	19	15	13	100	400	-15
	65–85 år	5	19	27	16	17	16	100	490	-10
<i>Utbildning¹</i>	Låg	6	20	33	9	12	20	100	255	+7
	Medellåg	3	16	34	17	11	19	100	423	-11
	Medelhög	6	16	29	17	16	16	100	374	-14
	Hög	5	19	25	21	15	15	100	489	-13
<i>Yrkesgrupp²</i>	Tjänstemän	5	20	28	22	13	12	100	652	-12
	Arbetare	5	14	32	13	14	22	100	579	-11
	Egenföretagare inkl. lantbrukare	6	19	32	16	16	11	100	152	-8
<i>Boende- område</i>	Ren landsbygd	3	18	32	16	10	21	100	214	-8
	Mindre tätort	3	15	35	13	12	22	100	293	-8
	Stad/större tätort	6	19	29	17	13	16	100	721	-6
	Sthlm/Gbg/Malmö	5	16	24	22	20	13	100	279	-23
<i>Boende</i>	Villa/radhus	4	20	30	17	11	18	100	849	-4
	Lägenhet/flerbostadshus	6	15	29	17	17	16	100	654	-16
<i>Ägande</i>	Äger bostaden	5	19	31	18	12	15	100	1 119	-7
	Hyr bostaden	5	15	26	15	18	21	100	421	-17
<i>Hushållsinkomst</i>	Max 300 000	6	15	29	13	16	21	100	370	-9
	301 000–700 000	4	16	32	18	15	15	100	685	-17
	Mer än 700 000	6	23	27	19	10	15	100	435	+1

Kommentar: Se kommentar i tabell 1a.

Källa: Den nationella SOM-undersökningen 2016.

Tabell 3b Förslag: Införa marknadshyror på bostadsmarknaden, 2016 (procent; balansmått)

		Mycket bra förslag	Ganska bra förslag	Varken bra eller dåligt förslag	Ganska dåligt förslag	Mycket dåligt förslag	Ingen uppfattning	Summa procent	Antal svarande	Förtroendebalans bland dem med åsikt
<i>Ideologisk orientering</i>	Klart till vänster	3	12	21	17	28	19	100	155	-38
	Något till väster	2	13	28	23	20	14	100	319	-31
	Varken eller	5	16	35	15	11	18	100	485	-7
	Något till höger	5	23	31	17	8	16	100	412	+4
	Klart till höger	10	24	30	10	7	19	100	162	+22
<i>Hushålls- sammansättning</i>	Ensamhushåll	5	15	28	17	15	20	100	276	-14
	Delar med vuxen	5	19	30	17	14	15	100	588	-10
	Delar med vuxen och barn	4	18	33	15	11	19	100	456	-5
	Ensamstående med barn	4	16	23	25	17	15	100	148	-27
<i>Partisympati</i>	Vänsterpartiet	4	14	17	23	29	13	100	84	-41
	Socialdemokraterna	3	13	32	21	17	14	100	410	-25
	Centerpartiet	5	17	35	12	7	24	100	127	+4
	Liberalerna	8	24	30	18	6	14	100	90	+11
	Moderaterna	6	25	30	17	6	16	100	323	+10
	Kristdemokraterna	(9)	(0)	(50)	(9)	(5)	(27)	100	22	(-6)
	Miljöpartiet	4	9	32	22	15	18	100	55	-30
	Sverigedemokraterna	8	19	32	10	15	16	100	196	+1
Feministiskt initiativ	(0)	(9)	(19)	(28)	(19)	(25)	100	32	(-49)	
<i>Politiskt intresse</i>	Mycket intresserad	9	19	20	22	17	13	100	291	-13
	Ganska intresserad	4	18	28	19	15	16	100	696	-14
	Inte särskilt intresserad	3	18	38	12	10	19	100	477	-1
	Inte alls intresserad	5	10	34	10	9	32	100	82	-6

Kommentar: Se kommentar i tabell 1a. Resultat i parentes bygger på svarstal under 50 personer.

Källa: Den nationella SOM-undersökningen 2016.

Tabell 4a Förslag: Sälja kommunägda bostäder för att finansiera byggandet av fler bostäder, 2016 (procent; balansmått)

		Mycket bra förslag	Ganska bra förslag	Varken bra eller dåligt förslag	Ganska dåligt förslag	Mycket dåligt förslag	Ingen uppfattning	Summa procent	Antal svarande	Förtroendebalans bland dem med åsikt
<i>Samtliga</i>		5	18	25	20	19	13	100	1 567	-18
<i>Kön</i>	Kvinna	5	17	23	20	17	18	100	803	-17
	Man	6	20	25	21	20	8	100	762	-16
<i>Ålder</i>	16–29 år	6	26	25	12	11	20	100	221	+10
	30–49 år	6	20	22	21	19	12	100	446	-15
	50–64 år	5	14	26	23	21	11	100	402	-31
	65–85 år	5	17	25	21	19	13	100	498	-19
<i>Utbildning¹</i>	Låg	8	19	30	12	13	18	100	260	+3
	Medellåg	5	16	23	22	18	16	100	423	-22
	Medelhög	6	20	23	20	20	11	100	378	-16
	Hög	4	18	23	24	20	11	100	491	-24
<i>Yrkesgrupp²</i>	Tjänstemän	3	18	22	26	21	10	100	653	-28
	Arbetare	7	17	27	14	17	18	100	587	-9
	Egenföretagare inkl. lantbrukare	7	24	23	23	17	6	100	153	-9
<i>Boende- område</i>	Ren landsbygd	4	13	27	20	20	16	100	218	-29
	Mindre tätort	7	19	26	20	14	14	100	299	-10
	Stad/större tätort	5	19	24	21	19	12	100	721	-17
	Sthlm/Gbg/Malmö	4	22	20	20	22	12	100	279	-17
<i>Boende</i>	Villa/radhus	4	19	24	22	18	13	100	860	-20
	Lägenhet/flerbostadshus	7	18	24	18	19	14	100	652	-14
<i>Ägande</i>	Äger bostaden	4	19	25	22	18	12	100	1 129	-18
	Hyr bostaden	9	15	24	15	21	16	100	422	-15
<i>Hushållsinkomst</i>	Max 300 000	8	16	28	16	17	15	100	373	-11
	301 000–700 000	4	15	26	22	20	13	100	688	-24
	Mer än 700 000	5	25	19	22	18	11	100	435	-13

Kommentar: Se kommentar i tabell 1a.

Källa: Den nationella SOM-undersökningen 2016.

Tabell 4b Förslag: Sälja kommunägda bostäder för att finansiera byggandet av fler bostäder, 2016 (procent; balansmått)

		Mycket bra förslag	Ganska bra förslag	Varken bra eller dåligt förslag	Ganska dåligt förslag	Mycket dåligt förslag	Ingen uppfattning	Summa procent	Antal svarande	Förtroendebalans bland dem med åsikt
<i>Ideologisk orientering</i>	Klart till vänster	5	10	14	23	36	12	100	154	-50
	Något till väster	4	9	26	23	26	12	100	322	-41
	Varken eller	6	17	28	19	16	14	100	488	-15
	Något till höger	4	30	22	22	10	12	100	415	+1
	Klart till höger	10	24	29	11	13	13	100	163	+11
<i>Hushålls- sammansättning</i>	Ensamhushåll	8	14	28	19	16	15	100	280	-17
	Delar med vuxen	5	20	24	20	19	12	100	590	-15
	Delar med vuxen och barn	4	20	22	22	19	13	100	459	-19
	Ensamstående med barn	4	15	23	19	24	15	100	149	-27
<i>Partisynpati</i>	Vänsterpartiet	4	7	13	25	39	12	100	83	-61
	Socialdemokraterna	7	11	27	22	23	10	100	412	-31
	Centerpartiet	1	30	24	24	9	12	100	127	-3
	Liberalerna	7	12	26	32	11	12	100	90	-27
	Moderaterna	5	28	28	18	9	12	100	325	+8
	Kristdemokraterna	(4)	(26)	(35)	(4)	(22)	(9)	100	23	(+4)
	Miljöpartiet	0	16	26	25	15	18	100	55	-29
	Sverigedemokraterna	9	17	16	15	27	16	100	200	-20
Feministiskt initiativ	(0)	(6)	(31)	(16)	(25)	(22)	100	32	(-44)	
<i>Politiskt intresse</i>	Mycket intresserad	6	18	18	20	28	10	100	291	-26
	Ganska intresserad	4	18	24	22	20	12	100	704	-23
	Inte särskilt intresserad	7	18	28	20	12	15	100	481	-8
	Inte alls intresserad	6	19	26	7	11	31	100	81	+9

Kommentar: Se kommentar i tabell 1a. Resultat i parentes bygger på svarstal under 50 personer.

Källa: Den nationella SOM-undersökningen 2016.

Tabell 5a Förslag: Avskaffa vinstskatten vid försäljning av bostäder, 2016 (procent; balansmått)

		Mycket bra förslag	Ganska bra förslag	Varken bra eller dåligt förslag	Ganska dåligt förslag	Mycket dåligt förslag	Ingen uppfattning	Summa procent	Antal svarande	Förtroendebalans bland dem med åsikt
<i>Samtliga</i>		21	26	18	15	11	9	100	1 573	+24
<i>Kön</i>	Kvinna	19	25	21	14	9	12	100	805	+26
	Man	24	27	16	16	12	5	100	766	+23
<i>Ålder</i>	16–29 år	16	19	20	19	11	15	100	220	+6
	30–49 år	22	25	18	17	10	8	100	448	+21
	50–64 år	19	30	19	14	12	6	100	401	+23
	65–85 år	24	27	18	12	10	9	100	504	+33
<i>Utbildning¹</i>	Låg	27	25	20	7	8	13	100	263	+43
	Medellåg	21	25	19	14	11	10	100	425	+25
	Medelhög	19	28	17	17	11	8	100	379	+22
	Hög	20	25	18	18	13	6	100	489	+15
<i>Yrkesgrupp²</i>	Tjänstemän	23	28	16	16	11	6	100	656	+27
	Arbetare	21	24	19	14	11	11	100	587	+23
	Egenföretagare inkl. lantbrukare	26	24	22	14	9	5	100	155	+29
<i>Boende- område</i>	Ren landsbygd	14	29	22	14	12	9	100	218	+18
	Mindre tätort	24	28	18	13	7	10	100	301	+38
	Stad/större tätort	22	26	16	17	11	8	100	723	+22
	Sthlm/Gbg/Malmö	22	19	23	14	12	10	100	280	+19
<i>Boende</i>	Villa/radhus	24	30	17	13	9	7	100	864	+34
	Lägenhet/flerbostadshus	17	22	21	17	13	10	100	654	+11
<i>Ägande</i>	Äger bostaden	24	29	17	14	9	7	100	1 133	+32
	Hyr bostaden	13	19	23	17	15	13	100	423	+2
<i>Hushållsinkomst</i>	Max 300 000	21	23	22	15	8	11	100	374	+23
	301 000–700 000	20	26	18	15	13	8	100	691	+21
	Mer än 700 000	24	28	16	15	11	6	100	433	+27

Kommentar: Se kommentar i tabell 1a.

Källa: Den nationella SOM-undersökningen 2016.

Tabell 5b Förslag: Avskaffa vinstskatten vid försäljning av bostäder, 2016 (procent; balansmått)

		Mycket bra förslag	Ganska bra förslag	Varken bra eller dåligt förslag	Ganska dåligt förslag	Mycket dåligt förslag	Ingen uppfattning	Summa procent	Antal svarande	Förtroendebalans bland dem med åsikt
<i>Ideologisk orientering</i>	Klart till vänster	8	12	19	26	23	12	100	156	-34
	Något till väster	10	21	19	21	18	11	100	324	-10
	Varken eller	22	27	24	13	6	8	100	488	+30
	Något till höger	29	36	14	9	7	5	100	416	+49
	Klart till höger	37	28	11	9	7	8	100	164	+52
<i>Hushålls- sammansättning</i>	Ensamhushåll	20	21	22	15	10	12	100	279	+19
	Delar med vuxen	23	29	17	14	10	7	100	597	+29
	Delar med vuxen och barn	21	27	17	15	11	9	100	460	+23
	Ensamstående med barn	18	21	21	15	17	8	100	147	+7
<i>Partisympati</i>	Vänsterpartiet	6	13	12	35	22	12	100	85	-43
	Socialdemokraterna	16	22	20	17	15	10	100	417	+9
	Centerpartiet	13	39	22	10	6	10	100	128	+40
	Liberallerna	18	41	19	12	3	7	100	90	+46
	Moderaterna	30	30	13	13	9	5	100	324	+40
	Kristdemokraterna	(27)	(35)	(14)	(5)	(5)	(14)	100	22	(+64)
	Miljöpartiet	9	18	20	29	11	13	100	55	-15
	Sverigedemokraterna	34	27	14	9	8	8	100	199	+49
Feministiskt initiativ	(3)	(6)	(40)	(26)	(19)	(6)	100	31	(-39)	
<i>Politiskt intresse</i>	Mycket intresserad	26	23	15	18	13	5	100	292	+19
	Ganska intresserad	22	25	17	17	11	8	100	709	+19
	Inte särskilt intresserad	18	31	23	11	8	9	100	479	+33
	Inte alls intresserad	24	18	18	4	12	24	100	83	+34

Kommentar: Se kommentar i tabell 1a. Resultat i parentes bygger på svarstal under 50 personer.

Källa: Den nationella SOM-undersökningen 2016.

Tabell 6a Förslag: Återinföra fastighetsskatten 2016 (procent; balansmätt)

		Mycket bra förslag	Ganska bra förslag	Varken bra eller dåligt förslag	Ganska dåligt förslag	Mycket dåligt förslag	Ingen uppfattning	Summa procent	Antal svarande	Förtroendebalans bland dem med åsikt
<i>Samtliga</i>		4	10	20	16	34	16	100	1 556	-44
<i>Kön</i>	Kvinna	2	10	21	16	31	20	100	797	-43
	Man	5	10	19	16	39	11	100	757	-44
<i>Ålder</i>	16–29 år	1	6	28	12	22	31	100	218	-40
	30–49 år	3	9	20	18	37	13	100	446	-47
	50–64 år	5	12	24	18	30	11	100	399	-37
	65–85 år	4	11	15	14	41	15	100	493	-47
<i>Utbildning¹</i>	Låg	3	7	18	15	34	23	100	253	-51
	Medellåg	3	9	23	15	36	14	100	421	-44
	Medelhög	4	12	20	15	33	16	100	380	-38
	Hög	4	10	20	18	35	13	100	487	-43
<i>Yrkesgrupp²</i>	Tjänstemän	3	12	19	17	39	10	100	651	-47
	Arbetare	4	10	22	14	29	21	100	578	-38
	Egenföretagare inkl. lantbrukare	4	8	19	15	44	10	100	155	-53
<i>Boende- område</i>	Ren landsbygd	2	9	19	21	33	16	100	216	-51
	Mindre tätort	4	7	21	15	36	17	100	296	-47
	Stad/större tätort	3	11	20	15	36	15	100	716	-42
	Sthlm/Gbg/Malmö	4	10	22	16	33	15	100	279	-42
<i>Boende</i>	Villa/radhus	3	8	17	18	42	12	100	855	-56
	Lägenhet/flerbostadshus	5	12	25	13	25	20	100	648	-27
<i>Ägande</i>	Äger bostaden	3	9	19	18	38	13	100	1 123	-51
	Hyr bostaden	6	11	25	12	23	23	100	417	-25
<i>Hushållsinkomst</i>	Max 300 000	5	10	24	14	26	21	100	367	-32
	301 000–700 000	4	11	20	18	33	14	100	688	-41
	Mer än 700 000	2	8	18	15	46	11	100	432	-57

Kommentar: Se kommentar i tabell 1a.

Källa: Den nationella SOM-undersökningen 2016.

Tabell 6b Förslag: Återinföra fastighetsskatten 2016 (procent; balansmått)

		Mycket bra förslag	Ganska bra förslag	Varken bra eller dåligt förslag	Ganska dåligt förslag	Mycket dåligt förslag	Ingen uppfattning	Summa procent	Antal svarande	Förtroendebalans bland dem med åsikt
<i>Ideologisk orientering</i>	Klart till vänster	13	22	26	7	7	25	100	153	+27
	Något till väster	7	15	28	15	19	16	100	320	-15
	Varken eller	2	8	25	18	30	17	100	482	-45
	Något till höger	1	6	11	20	51	11	100	414	-73
	Klart till höger	1	4	12	9	62	12	100	163	-74
<i>Hushålls- sammansättning</i>	Ensamhushåll	4	8	23	15	28	22	100	276	-37
	Delar med vuxen	4	10	19	15	37	15	100	590	-46
	Delar med vuxen och barn	3	10	20	16	37	14	100	455	-45
	Ensamstående med barn	3	9	21	16	38	13	100	146	-50
<i>Partisympti</i>	Vänsterpartiet	15	25	31	12	5	12	100	84	+27
	Socialdemokraterna	6	13	26	15	21	19	100	409	-20
	Centerpartiet	1	2	12	28	40	17	100	127	-78
	Liberalerna	0	11	17	28	36	8	100	89	-58
	Moderaterna	1	5	13	18	53	10	100	324	-73
	Kristdemokraterna	(0)	(0)	(18)	(18)	(55)	(9)	100	22	(-80)
	Miljöpartiet	2	9	30	11	22	26	100	54	-29
	Sverigedemokraterna	4	7	13	12	47	17	100	199	-60
Feministiskt initiativ	(6)	(22)	(31)	(3)	(13)	(25)	100	32	(+16)	
<i>Politiskt intresse</i>	Mycket intresserad	7	15	18	13	37	10	100	291	-31
	Ganska intresserad	4	11	19	16	37	13	100	699	-44
	Inte särskilt intresserad	2	4	24	19	31	20	100	475	-55
	Inte alls intresserad	1	6	27	6	26	34	100	81	-37

Kommentar: Se kommentar i tabell 1a. Resultat i parentes bygger på svarstal under 50 personer.

Källa: Den nationella SOM-undersökningen 2016.

SOM-institutet vid Göteborgs universitet genomför årligen nationella och lokala frågeundersökningar och anordnar seminarier på temat Samhälle, Opinion och Medier.

SOM-institutet | Seminariegatan 1B | Box 710, 405 30 Göteborg
031 786 3300 | info@som.gu.se | www.som.gu.se

