

ATTITYDER TILL DET MÅNGKULTURELLA SAMHÄLLET 1994–2016

JOSEFINE BOVÉ & HENRIK OSCARSSON¹

En av de mest genomgripande samhällsförändringarna under det senaste halvsekleket är att Sverige blivit ett avsevärt mer mångkulturellt samhälle. Globalisering, ökad internationalisering, EU-inträde och växande cirkulär migration bidrar långsamt till att öka närvaron av fler nya kulturella, religiösa, politiska och kulinariska fenomen och uttryck. Svenskar är idag bosatta i så gott som alla länder i världen och medborgare från så gott som alla länder i världen finns representerade bland de boende i Sverige (Solevid 2016). Genom invandring och flyktingströmmar har också andelen av den svenska befolkningen som är födda utomlands eller har ett annat etniskt ursprung ökat. Resultatet är ett alltmer brokigt, mosaiskt och fragmenterat samhälle med avseende på erfarenheter, åskådningar, värderingar, vanor och livsstilar.

Utvecklingen mot ett mer mångkulturellt samhälle skapar nya möjligheter och ger upphov till nya kontaktnät, insikter och perspektiv inom många samhällssektorer. Men den leder också potentiellt till samhällskonflikter som inte i första hand är fördelningspolitiska utan snarare sammanflätade med grundläggande identitetsuppfattningar och känslor av samhörighet. Människors egna erfarenheter och livsvillkor, deras beskrivningar och analyser av hur samhället fungerar och deras visioner om det goda samhället skiljer sig åt vilket leder till betydande oenigheter i frågor som rör mångkultur. Oavsett egen inställning till utvecklingen uppfattar de flesta att stora värden står på spel. Inte sällan är det starka känslor inblandade. Motreaktioner och protester mot utvecklingen stöper långsamt om det politiska landskapet och sätter sin prägel på samhällsdebatten, på konfliktstrukturen i partisystemet och i förlängningen också på möjligheterna att skapa stabila parlamentariska majoriteter.

Det är med andra ord svårt, menar vi, att göra en fullständig analys av politisk och samhällelig förändring i Sverige utan att studera svenska folkets inställning till det mångkulturella samhället. Det tänker vi göra i det här kapitlet.

Den tematiskt närliggande opinionsforskningen i Sverige har kommit att fokusera på antingen xenofobiska och främlingsfientliga attityder (jfr Gilljam & Holmberg 1993; Demker 2014; Severin & Hjerm 2015) eller på mer dagsaktuella sakpolitiska ställningstaganden om flyktingmottagning, arbetskraftsinvandring och slöjebärande. Men i det här kapitlet tar vi ett större grepp för att försöka täta en lucka i forskningen. Vi kommer inledningsvis att sammanfatta de många mätningar av svenska folkets inställning till en mer generell samhällsförändring – mångkulturellt samhälle

– som genomförts inom ramen för Valundersökningarna i samband med valen 1991-2016 och de regionala SOM-undersökningarna i Västsverige. Detta material har tidigare avrapporterats i enskilda rapporter (se t ex Demker 2014, 2015, 2017; Hedberg 2015) men inte analyserats samlat. I avslutningen av kapitlet studerar vi vilka grupper av befolkningen som ställer sig mest positiva till mångkultur.

Vi betraktar de västsvenska resultaten som generaliserbara till svenska folket som helhet, inte minst på grund av att sammansättningen av befolkningen i Västra Götaland (inklusive Kungälv) är mycket lik sammansättningen av hela den svenska befolkningen med avseende på centrala demografiska faktorer av betydelse för opinionsbildning och samhällsutveckling, som till exempel ålder, utbildning, yrke och bostadstyp, men även attityder som politiskt intresse, samhällsförtroende och mellanmänsklig tillit (se Wärnlöf Bové, 2017 i denna upplaga och Bové, 2016).

Svenska folkets inställning till det mångkulturella samhället

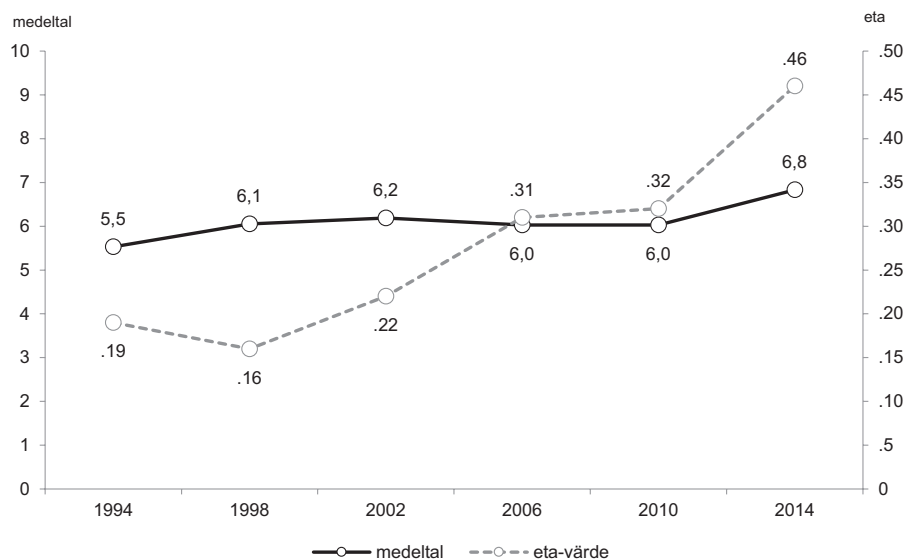
I svenska valundersökningar används en elvgradig skala för att mäta väljarnas inställning till ett mångkulturellt samhälle² (Oscarsson & Holmberg 2016). Frågan har använts i undersökningarna sedan 1994 och är den enda längre tidsserie som mäter allmän inställning till det mångkulturella samhället. Indikatorn är dessutom en av huvudkandidaterna för att fånga in den omtalade GAL/TAN-dimensionen (se t ex Boije, Oscarsson & Oskarsson 2016). Resultaten bekräftar samma huvudtendens som visats i annan opinionsforskning om trenderna i svenska folkets inställning till invandring och flyktningmottagning (Demker 2014, 2015), nämligen en i huvudsak stabil men långsamt mer positiv opinion sedan 1990. Genomsnittet på en elvgradig skala från 0 (mycket dåligt) till 10 (mycket bra) har ökat från 5,5 i samband med 1994 års val till 6,8 vid det senaste riksdagsvalet 2014 (se figur 1).

Fram till 2014 ser vi en mer positiv opinion till satsningar på ett mångkulturellt samhälle. De största förändringarna tycks vara isolerad till två skeden – mellan 1994 och 1998 års val och mellan 2010 och 2014 års val, däremellan har attityderna till det mångkulturella samhället legat stabilt. Trenden är robust även om vi undersöker utvecklingen över tid i olika undergrupper, exempelvis när det gäller bland personer med olika grad av politiskt intresse och olika grad av politikerförtroende.

I genomsnitt ser vi alltså en mer positiv opinion. Men bakom denna huvudtrend ser vi också en tydligt växande konflikt om det mångkulturella samhället i befolkningen. Figur 1 visar att graden av partipolarisering i frågan om att satsa på ett mångkulturellt samhälle har ökat under de senaste tjugo åren, på motsvarande sätt som vi kunnat påvisa i tidigare analyser av sakfrågor relaterade till invandring och flyktningmottagning (Bergström m fl 2015). Korrelationsmättet eta beskriver i vilken utsträckning grupper av partisympatisörer skiljer sig åt med avseende på inställning till mångkultur: ju högre eta-värde desto starkare partipolarisering. Den partipolitiska konflikten i frågorna har de senaste två decennierna kommit att

allt tydligare sortera upp partiernas väljare efter inställning till ett mångkulturellt samhälle. Denna ökade sortering har främst att göra med att politiska partier – främst Sverigedemokraterna men även Feministiskt initiativ, Vänsterpartiet och Miljöpartiet – i ökad omfattning kunnat kanalisera och artikulera en allt mer uppmärksammas samhällskonflikt som tar sin utgångspunkt i olika syn på det önskvärda i en utveckling mot ett mer mångkulturellt samhälle.

Figur 1 Svenska väljares inställning till att satsa på ett mångkulturellt samhälle och korrelation med partisympati 1994–2014 (medeltal och eta-värde)



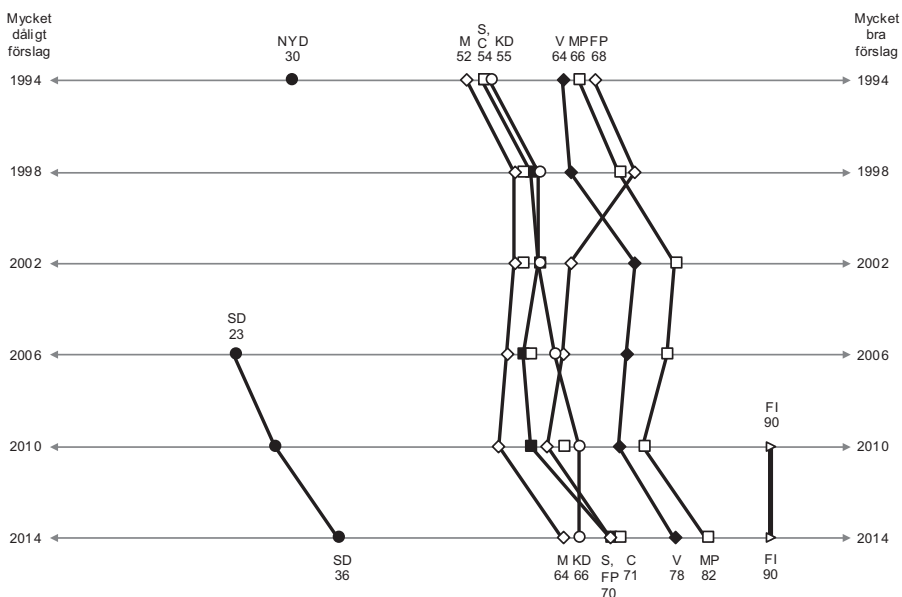
Kommentar: Figuren ovan visar medeltalen och eta-värden för svenska väljares inställning till förslaget "satsa på ett mångkulturellt samhälle" mellan åren 1994–2014. Resultaten är hämtade från Valforskningsprogrammets rapport "Väljarnas sakfrågeåsikter 1956–2014" (Hedberg och Forsberg 2015). Frågeställningen lyder: "Om Du använder skalan på det här kortet, vilken är Din åsikt om förslaget att: Satsa på ett mångkulturellt samhälle med stor tolerans gentemot människor från andra länder med andra religioner och levnadssätt?". Svartalternativen går från 0 "mycket dåligt förslag", 5 "varken bra eller dåligt förslag" till 10 "mycket bra förslag". Eta-värdena bygger på en envägs variansanalys (anova) och är ett korrelationsmått som varierar mellan 0 och 1. Korrelationsmättet beskriver i vilken utsträckning grupper av partisympatisörer skiljer sig åt med avseende på inställning till mångkultur: ju högre eta-värde desto starkare partipolarisering.

Källa: De svenska Valundersökningarna 1994–2014.

Figur 2 visar hur inställningen till ett mångkulturellt samhälle har förändrats för olika grupper av partiväljare vid valen 1994–2014. Den elvgradiga skalan är normerad mellan 0 (mycket dåligt förslag) och 100 (mycket bra förslag). Resultaten visar att partiernas väljare på det hela taget har gjort en relativt likartad bedömning av

önskvärdheten i ett mångkulturellt samhälle under perioden. I genomsnitt placerar sig alla partiets väljare på den positiva delen av skalan (>50). De stora undantagen är Ny Demokratis väljare 1994 (30) och Sverigedemokraternas väljare 2006 (23), 2010 (28) och 2014 (36) – två grupper som på ett tydligt sätt varit övervägande negativa till mångkultur. En tillkommande grupp av partiväljare – Feministiskt initiativs väljare – har ställt sig mycket positiva till mångkultur i samband med 2010 och 2014 års val (90).

Figur 2 *Inställning till ett mångkulturellt samhälle bland partiernas väljare 1994–2014 (medeltal)*



Kommentar: Figuren visar de genomsnittliga placeringar längs en skala från 0-10 för partiernas egna väljare. För att undvika decimaler i figuren har medeltalen multiplicerats med 10. Antalet svarande för respektive grupp av partiväljare varierar mellan 35 och 679 personer. Folkpartiet bytte namn till Liberalerna efter 2014 års val.

Källa: De svenska Valundersökningarna 1994–2014.

Den svaga förskjutningen mot en mer positiv inställning över tid i befolkningen som helhet kan anas även här. Intressant nog är rörelserna störst bland det växande Sverigedemokraternas väljare. Genomsnittspositionen för SD-väljarna har förändrats från 23 till 36 mellan 2006 och 2014 års val – mer än någon annan grupp av partiväljare. Vår tolkning är att förskjutningen just handlar om att SD har fått så många fler sympatisörer på senare tid: Sammansättningen av Sverigedemokraternas väljare blir av matematisk nödvändighet mer lik sammansättningen av valmanskåren

som helhet (Sannerstedt 2015, 2017), vilket även färgar genomsnittet för partiets väljare längs den mångkulturella dimensionen.

Mångkulturopinionen efter flyktingkrisen 2015

Vi vet från de senaste SOM-undersökningarna att flyktingkrisen har haft stora effekter på svenska folkets inställning till framför allt flyktingmottagning (Demker 2017). Vad har då hänt efter valet 2014 när det gäller svenska folkets inställning till det mer generella förslaget om att satsa på ett samhälle med mer mångkultur? Är de snabba opinionsförändringarna vi upplevt under hösten 2015 isolerad till frågor om flyktingmottagning eller gäller den även för mångkultur?

Frågeställningen är inte alldeles lättbesvarad. I den senaste nationella SOM-undersökningen 2016 fick respondenterna ta ställning till samma förslag som i Valundersökningarna – ”satsa på ett mångkulturellt samhälle” – men med en femgradig svarsskala som dessutom är vänd så att den sträcker sig från ”mycket bra förslag” till ”mycket dåligt förslag”. Resultaten i tabell 1 visar att det även hösten 2016 fanns en klar övervikt av respondenter som var positiva till satsningar på ett mångkulturellt samhälle (balansmått +32).

Tabell 1 *Inställning till förslaget att satsa på ett mångkulturellt samhälle, 2016 (procent)*

	Mycket bra förslag	Ganska bra förslag	Varken bra eller dåligt förslag	Ganska dåligt förslag	Mycket dåligt förslag	Summa procent	Antal svar	Balansmått
Satsa på ett mångkulturellt samhälle	22	30	28	12	8	100	1 524	+32

Kommentar: Frågan lyder ”Vad är din inställning till följande förslag?”

Källa: Den nationella SOM-undersökningen 2016.

Användandet av olika skalor försvårar jämförbarhet över tid. En enkel omarbeting av de fem svarsalternativen så att de matchar den elvgradiga 0–10-skalan ger ett medeltal på 6,2 vilket i så fall skulle betyda att svenska folkets inställning till mångkultur skulle ha förskjutits i mindre positiv inställning jämfört med 2014 års val (6,8). Vi kan dock inte med tillgängliga data vara helt säkra på hur de kortsiktiga opinionstrenderna ser ut. Här får vi ge oss till tåls och invänta fler mätningar. Dock kan vi konstatera att ett klart flertal i befolkningen alltså är övervägande positiva till att satsa på ett mångkulturellt samhälle. Även om hösten 2015 kan ha inneburit en tillbakagång också i attityderna till mångkulturellt samhälle så är den alltså inte tillräckligt stor för att ha orsakat någon förändring i balansen mellan andelen positiva och andelen negativa i befolkningen.³

Positivt och negativt med mångkultur

Vad våra svarande egentligen menar med ”mångkulturellt samhälle” vet vi inte. Det är ett mångbottnat begrepp och det finns inte någon vedertagen definition. De svarande gör säkerligen många olika positiva och negativa associationer. Men det finns vägar att nå större kunskap om hur svenska folket ställer sig till olika aspekter av mångkultur: Vid fem tillfällen har SOM-institutet ställt frågor till de boende i Västra Götaland om utvecklingen mot ett mer mångkulturellt samhälle är positiv eller negativ på en lång rad olika områden, som till exempel mat, musik, lag och ordning, ekonomi, sysselsättning och välfärd. Frågebatteriet gör det möjligt att upptäcka nyanser i svenska folkets syn på mångkultur: Exakt vad i utvecklingen mot ett mer mångkulturellt samhälle uppfattas som positivt och vad uppfattas som negativt?

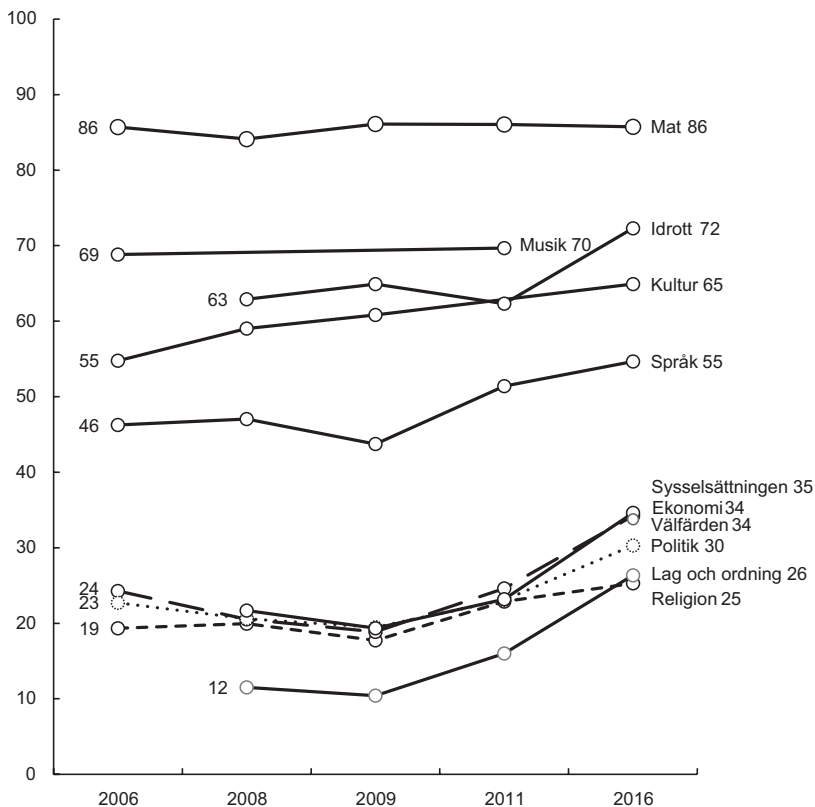
I figur 3 redovisas utvecklingen över tid för andelen västsvenskar som ställt sig positiva till ett mer mångkulturellt samhälle. Vi har historiskt undersökt inte mindre än 11 olika områden. För det första kan vi bekräfta samma huvudtendens som för Valundersökningarna: på samtliga områden utom mat och musik är skattningarna för 2016 högre än vid första mättillfället 2006. Svenska folket blir övertid mer positiv till det mångkulturella samhället.

För det andra kan vi konstatera att rangordningen av de olika områdena har varit likartad under hela den undersökta perioden. Den allmänna uppfattningen bland Västsvenskarna tycks vara att mångkultur är övervägande oproblematiskt och positivt om det rör mat, musik, idrott och kultur men övervägande problematiskt om det handlar om brottslighet, ekonomi och religion.

På senare tid är det framför allt för de områden som uppfattats som minst positiva som attityderna har blivit avgjort mer positiva över tid (se figur 3). Mellan 2009 och 2016 har andelen som anser att mångkulturellt samhälle har positiva effekter på ekonomin ökat från 20 till 34 procent. Detsamma gäller för religion, där andelen har gått från 10 till 25 procent positiva. Det är tydliga trender. Men fortfarande är det dock långt kvar till den opinionsövertikt för andelen positiva som gäller för t ex mat, musik och idrott.

Resultaten har förstås direkta implikationer för möjligheterna att bedriva opinionsbildning på området: beroende på om det är positiva eller negativa aspekter av mångkultur som lyfts fram i den allmänna debatten kommer opinionen att dra olika slutsatser om samhällsutvecklingen. Läggs betoningen på mat, musik och idrott är responsen åt det mer positiva hållet. Om istället överväganden som har med lag och ordning, religion, välfärd och ekonomi väger tyngre kommer individers bedömningar av det mångkulturella samhällets meriter vara åt det mer negativa hållet.

Figur 3 Andel mycket eller ganska positiva till ett mångkulturellt samhälle för 11 olika områden, 2006–2016 (procent).



Kommentar: Frågan lyder: "Man talar ibland om att Sverige har blivit ett mångkulturellt samhälle. Anser du att denna utveckling är positiv eller negativ på följande områden." En femgradig verbal svarsskala användes från "mycket positivt" till "mycket negativt". I figuren har andelen "mycket positivt" och "ganska positivt" slagits samman. Alternativet "ingen uppfattning" har också erbjudits respondenterna. År 2016 varierade andelen som inte hade någon uppfattning mellan 5 procent (mat) och 19 procent (politik). Historiskt ligger andel "ingen uppfattning" mellan 10 och 20 procent på alla områden förutom mat där färre svarar att de inte har någon uppfattning.

Källa: De västsvenska SOM-undersökningarna 2006–2016.

Små skillnader i inställning till mångkultur mellan olika befolkningsgrupper

Vi avslutar kapitlet med en närmare analys av vilka befolkningsgrupper som ställer sig mer positiva än andra till utvecklingen mot ett mångkulturellt samhälle. De olika områdena vi redan redovisat bedömdes mycket olika (se figur 3) men svaren på frågorna har en stark koppling till varandra. Graden av samvariation (internkorrelationer mätta med hjälp av korrelationsmättet pearsons r) mellan de olika

bedömningarna 2016 är starka (genomsnittet är $r=.78^4$) och ett additivt index över svaren har mycket god skalbarhet (Cronbachs alfa=.93; Loevingers H=.71)⁵. Det visar att det finns en stark latent värdering av huruvida ett mångkulturellt samhälle är positivt eller negativt. Det betyder också att det inte är givande att analysera de olika områdena var för sig. Bättre i så fall att utnyttja det faktum att vi har ett så högupplöst mätinstrument: ett mångkulturindex som på ett bättre sätt än de enskilda frågorna var och en för sig fångar upp variationerna i västsvenskarnas attityder till mångkulturellt samhälle.⁶

För att vårt mångkulturindex skall vara så jämförbart som möjligt över tid har vi använt västsvenskarnas inställning till de fem områden – mat, religion, ekonomi, politik och språk – som funnits med i varje undersökning under perioden.⁷ I tabell 2 visas genomsnittliga indexvärden för samtliga västsvenskar och för olika grupper i regionen. Indexvärdena är genomsnitt på en skala mellan 1= ”mycket positivt” till 5 ”mycket negativt”. Med andra ord visar låga värden på en generellt mer positiv bedömning av mångkultur och höga värden en mer negativ bedömning. Negativa förändringar – det vill säga när värdet minskar mellan olika år – innebär följaktligen en mer positiv bedömning av betydelsen av det mångkulturella samhället.

Tabell 2 Västsvenskarnas inställning till ett mångkulturellt samhälle 2006–2016, mångkulturindex mellan 1 'mycket positivt' och 5 'mycket negativt' (medeltal)

	2006	2008	2009	2011	2016	Skillnad 2016–2006
Samtliga	2,7	2,7	2,7	2,6	2,5	+0,2*
Samtliga (viktat efter ålder)	2,7	2,7	2,7	2,6	2,5	+0,2*
<i>Kön</i>						
Män	2,8	2,8	2,8	2,7	2,7	+0,1*
Kvinnor	2,6	2,6	2,6	2,5	2,4	+0,2*
<i>Ålder</i>						
16–29 år	2,6	2,7	2,6	2,5	2,3	+0,3*
30–49 år	2,7	2,7	2,7	2,6	2,5	+0,2*
50–64 år	2,7	2,6	2,8	2,6	2,6	+0,1
65–85 år	2,7	2,8	2,8	2,7	2,6	+0,1*
<i>Medborgarskap</i>						
Svenskt	2,7	2,7	2,7	2,6	2,6	+0,1*
Utländskt eller dubbelt	2,5	2,6	2,4	2,4	2,3	+0,2
<i>Utbildning</i>						
Låg utbildning	2,8	2,8	3,0	2,8	2,8	+0,0
Medellåg utbildning	2,8	2,8	2,8	2,7	2,7	+0,1
Medelhög utbildning	2,6	2,6	2,7	2,6	2,5	+0,2*
Hög utbildning	2,5	2,5	2,5	2,4	2,4	+0,1*

Forts.

Tabell 2 Forts.

	2006	2008	2009	2011	2016	Skillnad 2016–2006
<i>Stad-land</i>						
Ren landsbygd	2,8	2,8	2,9	2,7	2,7	+0,1 *
Mindre tätort	2,7	2,8	2,8	2,7	2,6	+0,1
Stad eller större tätort	2,8	2,7	2,7	2,6	2,5	+0,3 *
Göteborg	2,6	2,6	2,6	2,6	2,4	+0,2 *
<i>Intresse för politik</i>						
Mycket intresserad	2,5	2,6	2,6	2,4	2,6	+0,1
Ganska intresserad	2,6	2,6	2,7	2,6	2,5	+0,1 *
Inte särskilt/allt intresserad	2,8	2,8	2,8	2,7	2,6	+0,2 *
<i>Förtroende för rikspolitiker</i>						
Stort förtroende	2,4	2,5	2,5	2,4	2,2	+0,2 *
Varken eller	2,6	2,7	2,7	2,6	2,5	+0,1 *
Litet förtroende	2,9	2,9	3,0	2,8	2,9	+0,0
<i>Politisk vä-hö orientering</i>						
Klart till vänster	2,4	2,4	2,4	2,3	2,0	+0,4 *
Något till vänster	2,6	2,6	2,6	2,4	2,3	+0,3 *
Varken till vä eller hö	2,7	2,7	2,8	2,7	2,6	+0,1 *
Något till höger	2,7	2,7	2,8	2,6	2,7	+0,0
Klart till höger	2,9	2,9	3,0	2,8	3,0	-0,1
<i>Partisympati</i>						
Vänsterpartiet	2,4	2,4	2,4	2,2	2,0	+0,4 *
Socialdemokraterna	2,7	2,6	2,7	2,5	2,4	+0,3 *
Centerpartiet	2,5	2,6	2,8	2,6	2,3	+0,2 *
Liberalerna	2,7	2,6	2,6	2,6	2,4	+0,3 *
Moderaterna	2,8	2,7	2,8	2,6	2,6	+0,2 *
Kristdemokraterna	2,7	2,7	2,7	2,6	2,6	+0,1
Miljöpartiet	2,3	2,3	2,4	2,3	2,2	+0,1 *
Sverigedemokraterna	4,0	3,9	3,8	3,9	3,6	+0,4 *
Feministiskt initiativ	-	-	-	-	1,9	

Kommentar: Resultaten i tabellen är genomsnitt på ett additivt index på variablerna mat, religion, ekonomi, politik och språk. Ett positivt förändringsvärde i kolumnen längst till höger visar på en mer positiv inställning till ett mångkulturellt samhälle. Feministiskt initiativ har för få sympatisörer för att medge redovisning 2006–2011. Under perioden har SOM-undersökningarna fått ett större svarsbortfall framför allt bland ungdomar. Vi vill inte dra slutsatser om förändringar över tid som kan vara orsakade av sjunkande svarsfrekvenser. Resultaten för Samtliga i tabellen har därför viktats mot ålder för att försöka kompensera för ökat svarsbortfall över tid. Skillnaderna jämfört med de oviktade resultaten är mycket små varför oviktade resultat används i resten av tabellen. Vid viktningen har 6 ålderskategorier använts. De demografiska vikterna har hämtats från SCBs befolkningsstatistik. Förändringar som har försetts med en stjärna (*) är statistiskt signifikant ($p < .05$). Differensmått har beräknats med utgångspunkt i de avrundade indexvärdena.

Källa: De regionala SOM-undersökningarna i Västsverige 2006, 2008, 2009, 2011 och 2016,

Inställningen till mångkultur varierar mellan olika grupper. Kvinnor är mer positiva till mångkultur än män vilket även tidigare studier visat. Kvinnor intar ofta en mer generös inställning i invandringsfrågor än män (Demker 2012, 2014). Både män och kvinnor har blivit mer positiva till mångkultur över tid men skillnaden mellan de två grupperna är större 2016 än 2006.

Vid den första mätningen 2006 fanns ingen åsiktsskillnad mellan unga och gamla men 10 år senare är den yngsta åldersgruppen signifikant mer positiv till mångkultur än de äldre åldersgrupperna. Minst positiva till mångkultur är grupper med lägre utbildning, lågt förtroende för politiker och boende i landsbygd eller mindre tätort.

Frågan om mångkultur är liksom andra frågor som berör invandring och flyktingmottagning en starkt partipolariserad fråga (se Oscarsson 2017). Vänsterpartiets, Feministiskt initiativ och Miljöpartiets anhängare står på den ena kanten och Sverigedemokraternas anhängare står på den andra och skiljer sig signifikant från övriga partiernas anhängare i mitten. Sverigedemokraternas anhängare utmärker sig genom att vara mest negativa till mångkultur men är dock den grupp vars åsikt har förändrats mest mellan den första och sista mätningen i riktning mot att blir mer positiv.

Inställningen till mångkultur har blivit försiktigt mer positiv i alla grupper förutom bland dem som står längst till höger i politiken. Gapet mellan dem som står klart till höger och dem som står klart till vänster har vuxit med mer än ett halvt skalsteg på vårt mångkulturindex mellan 2006 och 2016. Svenska folkets inställning till mångkultur har över tid blivit en tydligare vänster-högerfråga.

Övervägande positivt till mångkultur men meningarna går allt mer isär

Vi har i det här kapitlet försökt sammanfatta resultaten från befintliga mätningar av svenska folkets inställning till ett mångkulturellt samhälle. Vi har med hjälp av data från de västsvenska SOM-undersökningarna och de svenska Valundersökningarna kunnat visa att svenska folkets attityder till ett mångkulturellt samhälle har blivit svagt mer positiv under de senaste tjugofem åren. Genomsnittssvensken har alltså kommit att bli mer positiv till mångkultur. Men det betyder alls inte att alla svenskar är lika positiva. Bakom den långsamt mer positiva huvudtrenden kan vi tydligt se växande meningsskiljaktigheter i befolkningen när det gäller ett mångkulturellt samhälle. Den tar sig främst uttryck i en ökande grad av partipolarisering där inställningen till mångkultur får ett allt starkare samband med partisympatier.

Vi har också kunnat genomföra en nyanserad analys av positiva och negativa aspekter av utvecklingen mot ett mer mångkulturellt samhälle. Under det senaste decenniet uppfattas utvecklingen mot ett mångkulturellt samhälle som övervägande positivt på områden som mat, musik, idrott och kultur men övervägande negativt på områden som välfärd, ekonomi, lag- och ordning och religion. Mest positiva till ett mångkulturellt samhälle ställer sig grupper som kvinnor, högutbildade,

yngre, tjänstemän och storstadsbor. Mest negativa till ett mångkulturellt samhälle återfinns i grupper som står långt till höger i politiken, har låg utbildning och bor på landsbygd eller mindre tätort och har lågt förtroende för politiker.

Våra resultat är betydelsefulla för sättet på vilket vi beskriver hur utvecklingen av mångkultur påverkar den svenska folkopinionen. Erfarenheterna hittills har visat att det tycks vara komplicerat att kommunicera forskningsresultat som visar två viktiga huvudtrender samtidigt: å ena sidan en långsamt mer positiv inställning till mångkultur, å andra sidan allt tydligare motsättningar som på senare år har kommit att partipolitiseras. Medan genomsnittssvensken alltså blir mer positiv till mångkultur går meningarna alltmer isär om dess önskvärdhet och konfliktnivån ökar. Vår analys visar att det ur opinionsbildningsperspektiv finns gott om möjligheter för politiska aktörer att upprätthålla en hög konfliktnivå genom att rikta budskap till de redan positiva och de redan negativa. Det visar sig nämligen att vi gör dramatiskt olika bedömningar av det mångkulturella samhället beroende på vilka dimensioner av mångkultur som lyfts fram.

Noter

- ¹ Författarna vill rikta ett varmt tack till Dennis Andersson, biträdande forskare vid Valforskningsprogrammet, för all värdefull hjälp med analyserna av svenska väljares inställning till att satsa på ett mångkulturellt samhälle.
- ² Frågeställningen lyder: ”Om Du använder skalan på det här kortet, vilken är Din åsikt om förslaget att: Satsa på ett mångkulturellt samhälle med stor tolerans gentemot människor från andra länder med andra religioner och levnadssätt?”. Svartalternativen går från 0 ”mycket dåligt förslag”, 5 ”varken bra eller dåligt förslag” till 10 ”mycket bra förslag”
- ³ Resultaten påminner alltså om rörelser vi sett i andra indikatorer på frågeområdet från de undersökningar som genomförts före och efter den akuta flyktingkrisen i november 2015. Efter krisen har SOM-institutet uppmätt en högre andel som anser att påståendet ”Svenska medier berättar inte sanningen om problemen med invandring” är helt eller delvis riktigt (från 66 till 74 procent). Motsvarande förändring för påståendet ”Invandrarna i Sverige ska fritt kunna utöva sin religion här” är från 63 till 55 procent. Men notera att den kortsiktiga förändringen mellan 2015 och 2016 är relativt blygsam om vi jämför med opinionsläget under 1990-talet. Detta gäller även för attityder till förslag som att ”öka arbetskraftsinvandringen till Sverige” som 29 procent ställde sig positiva till 2015 men som sjönk marginellt till 26 procent hösten 2016 (motsvarande andel 2002 var 15 procent!).
- ⁴ Sambandsmättet som använts är Pearson’s r. Mättet kan variera mellan 0 och 1. Ju närmare värde 1, desto starkare samband.

- 5 Cronbachs alfa är ett mått på hur olika delar av ett test mäter samma bakomliggande koncept. Måttet kan variera mellan 0 och 1. Ett bra värde bör ligga mellan 0,75 och 0,95. Loevinger's H är ett passningsmått från så kallad Mokken-skalning som visar i vilken utsträckning de olika attityderna överensstämmer med en kumulativ skalningsmodell. Vanliga tumregler är att alfa-mått $>.70$ och H-mått $>.50$ indikerar god skalbarhet, det vill säga de olika indikatorerna fungerar bra att använda tillsammans i ett additivt index.
- 6 Hela 8 procent av svarspersonerna svarat "mycket positivt" på samtliga omfrågade områden. Ett formellt statistiskt test för graden av normalfördedning (skewness/kurtosis) ger dock ett tillfredställande resultat ($\chi^2=67,12; p<.000$) (Statakommandot sktest).
- 7 Cronbachs alfa för dessa additiva index varierar mellan .82 och .85. Delvariablerna stärker alla separat indexets värde på Cronbach alpha med inre variation av som mest 0.10 $r= 0.76-0.86$, vilket indikerar ett mycket användbart instrument.

Referenser

- Bergström, Annika, Bengt Johansson, Henrik Oscarsson & Maria Oskarson (2015). "Fragment", i Bergström, Annika, Bengt Johansson, Henrik Oscarsson & Maria Oskarson (red), *Fragment*. Göteborg: SOM-institutet vid Göteborgs universitet.
- Boije, Edvin, Oscarsson, Henrik & Maria Oskarson (2016) The 2014 CSM campaign panel study. Dataset. University of Gothenburg: Swedish National Election Studies, The Department of Political Science.
- Borevi, Karin (2002). *Välfärdsstaten i det mångkulturella samhället*. Skrifter utgivna av Statsvetenskapliga föreningen i Uppsala. Uppsala: Acta Universitatis Upsaliensis. 151: 343.
- Bové, Klara (2016). "Den nationella SOM-undersökningen 2016" i Andersson, Ulrika, Ohlsson, Jonas, Oscarsson, Henrik & Oskarson, Maria (red), *Larmar och gör sig till*. Göteborg: SOM-institutet vid Göteborgs universitet
- Demker, Marie (2012). "Positiv attityd till invandring trots mobilisering av invandringsmotstånd", i Weibull, Lennart, Oscarsson, Henrik & Bergström, Annika (red.) *I framtidens skugga: fyrtiotvå kapitel om politik, medier och samhälle*. Göteborg: SOM-institutet vid Göteborgs universitet.
- Demker, Marie (2014). *Sverige åt svenskarna. Motstånd och mobilisering mot invandring och invandrare i Sverige*. Stockholm: Atlas Akademi.
- Demker, Marie (2015). "Mobilisering kring migration förändrar det svenska partisystemet", i Bergström, Annika, Bengt Johansson, Henrik Oscarsson & Maria Oskarson (red), *Fragment*. Göteborg: SOM-institutet vid Göteborgs universitet
- Demker, Marie (2017). "Ökat motstånd mot flyktingmottagning och invandras religionsfrihet" i Andersson, Ulrika, Jonas Ohlsson, Henrik Oscarsson &

- Maria Oskarson (red), *Larmar och gör sig till*. Göteborg: SOM-institutet vid Göteborgs universitet
- Gilljam, Mikael & Sören Holmberg (1993). *Väljarna inför 1990-talet*. Stockholm: Norstedts Juridik.
- Hedberg, Per (2015). *Väljarnas sakfrågeåsikter 1956–2014. Arbetsrapport 2015:07*. Göteborg: Valforskningsprogrammet vid Göteborgs universitet
- Mörkenstam, Ulf (2009). "Det mångkulturella samhället", i Beckman, Ludvig & Mörkenstam Ulf (red), *Politisk teori*. Malmö: Liber: 114-132.
- Oscarsson, Henrik (2017). "Det svenska partisystemet i förändring", i Andersson, Ulrika, Jonas Ohlsson, Henrik Oscarsson & Maria Oskarson (red), *Larmar och gör sig till*. Göteborg: SOM-institutet vid Göteborgs universitet.
- Oscarsson, Henrik & Sören Holmberg (2016). *Svenska väljare*. Stockholm: Wolters Kluwer.
- Sannerstedt, Anders (2015). "Hur extrema är Sverigedemokraterna?" i Bergström, Annika, Bengt Johansson, Henrik Oscarsson & Maria Oskarson (red), *Fragment*. Göteborg: SOM-institutet vid Göteborgs universitet.
- Sannerstedt, Anders (2017). "Sverigedemokraterna: Skånegapet krymper" i Andersson, Ulrika, Jonas Ohlsson, Henrik Oscarsson & Maria Oskarson (red), *Larmar och gör sig till*. Göteborg: SOM-institutet vid Göteborgs universitet.
- Severin, Jacob & Hjerm, Mikael (2015). "Uppfattningar om rasism", i Bergström, Annika, Bengt Johansson, Henrik Oscarsson & Maria Oskarson (red), *Fragment*. Göteborg: SOM-institutet vid Göteborgs universitet.
- Solevid, Maria (2016). "Svenska utlandsröster", i Solevid, Maria (red), *Svenska utlandsröster*. Göteborg: SOM-institutet vid Göteborgs universitet.

