

SPRICKOR I FASADEN

ULRIKA ANDERSSON, ANDERS CARLANDER,
ELINA LINDGREN OCH MARIA OSKARSON

Det råder på sina håll en oro och ett mörker i debatten och föreställningarna om samhällets tillstånd. Bilder målas av en värld av kollapsande system och spruckna fasader, där de folkvalda fattar beslut som utarmar människors trygghet och livsvillkor. Det talas om det förljugna etablissemanget, om politisk korrekthet som ödelägger och förstör. Andra ser hur antidemokratiska krafter, likt början av förra seklet, växer sig större och tar allt mer plats på gator och torg. Somliga beskriver en demokrati i kris, om obönhörligt växande sprickbildningar i samhällsbygget. Och i spåren av dessa skeenden berättas hur otrygghetens och rädslans landskap breder ut sig. Världen som vi en gång kände den tycks långsamt glida ur våra händer. Den välputsade fasaden spricker.

Samtidigt finns indikationer på att beskrivningen av samhällets förestående krackelering har chimäriska drag, en illusion framvuxen i en tid då det som tidigare varit etablerade normer och ideal på olika sätt utmanas och ifrågasätts. Kanhända är det så att samhällets palett skiftar i långt fler nyanser än mörkaste grått? Kanhända spirar det mitt ibland oss en värld fylld av möjligheter och förutsättningar för människor att leva, bo och utvecklas – tillsammans och sida vid sida? För i kontrast till bilden av samhällets rämnande grundvalar, kan skymtas skriftningar i den gemensamma värdegrunden i riktning mot ökad tolerans, öppenhet och jämlikhet. Kanske är dessa skiftningar tecken på att det förekommer en hel del sprickor också i föreställningen om den spruckna fasaden?

Sprickor i fasaden är den sjuttioandra forskarantologin från SOM-institutet vid Göteborgs universitet. Titeln refererar till den sprickbildning i samhällsbygget som på olika håll har lyfts fram i den allmänna debatten. En del av de frågor som analyseras i boken påvisar också tydliga sprickor och polariseringstendenser – inte sällan i frågor som sträcker sig bortom den klassiska vänsterhögerdimensionen. Det är inte längre bara frågor som rör skatter, välfärdsstatens finansiering eller förhållandet mellan offentligt och privat som står för den största sprickbildningen. I många fall handlar det också om sociala och kulturella frågor som skapar skiljelinjer i befolkningen.

I detta första kapitel inleder vi våra analyser av den nationella SOM-undersökningen 2017 genom att syna några utvalda områden som på olika sätt målar bilden av fasader präglade av allt mer klyftor och exkludering, men som också uppvisar nyansrikedom och robusthet i den samhälleliga gemenskapen. Mer specifikt kommer vi att analysera bilden av vart det svenska samhället är på väg enligt

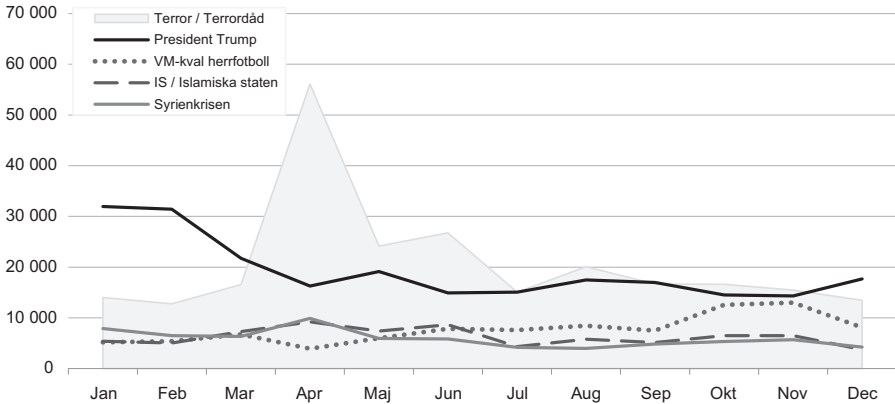
medborgarna, hur förtroendet för våra grundläggande samhällsinstitutioner ter sig samt vilka frågor som ligger högt på människors orosagenda. Samtliga områden är sådana som kan bidra med ökad förståelse för människors samhällssyn, politiska ställningstaganden, och bemötande av medmänniskor. I sammanhanget är tid en relevant faktor för att förstå hur fasaden genom åren har påverkats av väder och vind. Men innan vi påbörjar analyserna av samhällets strömningar, ska vi först resumera opinionsåret 2017 genom att studera vad svenska medier rapporterade om samt hur den svenska befolkningens användning av nyhetsmedier generellt såg ut. Det senare är också ett område som är präglad av sprickor, eller kanske snarare klyftor, mellan olika samhällsgrupper.

Opinionsåret 2017: Terror, Trump, VM-kval i fotboll, IS och Syrienkrisen

2017 blev på många sätt ett dramatiskt opinionsår. Det var året då terrorismen på allvar slog till mot Sverige. Många minns nog vad de gjorde eller var de var när de först fick höra nyheten om en lastbil som kört ner människor på Drottninggatan i Stockholm. Det som skedde var unikt i svensk samtidshistoria, samtidigt som händelsen kunde läggas till raden av terrordåd i Europa och i andra delar av världen. Enligt nyhetsdatabasen Medicarkivet (Retriever) publicerades det 249 000 artiklar som på ett eller annat sätt fokuserade på terror under 2017. I beräkningen ingår de 37 000 artiklar som skrevs om terrordådet på Drottninggatan, av vilka drygt hälften publicerades under april månad. Bortsett från den kraftiga uppgången i terrorbevakningen i april, har rapporteringen varit relativt konstant under året. Ett av skälen är de många terrordåd som drabbade städer runt om i Europa: Istanbul i början av januari, London i slutet av mars, S:t Petersburg och Stockholm i början av april, Manchester i maj, London i juni, Barcelona, Åbo och Bryssel i augusti. I oktober samma år drabbas också New York. Trots att antalet offer för den globala terrorismen totalt minskade, steg antalet offer såväl som antalet drabbade länder inom OECD (Global Terrorism Index, 2017).

Den enskilde person som dominerade nyhetsflödet under 2017 var USA:s nyvalda president Donald Trump. Den mest intensiva bevakningen ägde rum i början av året, i samband med och strax efter presidentens tillträde och handlade inte sällan om twittrande, upprepade rockader i presidentstaben och huruvida valet varit påverkat av ryska krafter. Andra händelser och frågor som med regelbundenhet präglade nyhetsflödet var VM-kvalet i herrfotboll, IS/Islamiska Staten och Syrienkrisen. Sett till händelser i svensk samhällskontext rapporterades under mer avgränsade perioder också om skandalen kring Transportstyrelsen, krisen inom Moderaterna, om förortsvåldet, tiggerifrågan och om det svenska kyrkovalet.

Figur 1 Årets mest omskrivna händelser i svenska medier, 2017 (antal artiklar)



Kommentar: I figuren redovisas de fem mest omskrivna ämnena i artiklar i svenska nyhetsmedier under 2017. Retriever-sökningarna är hämtade från Göteborgs universitets upphandlade tjänst för medieövervakning och inkluderar drygt 1 000 000 publicerade nyhetsartiklar automatkodade efter Retrievers egna kodscheman. Listan tas fram tillsammans med TT Nyhetsbyrån.

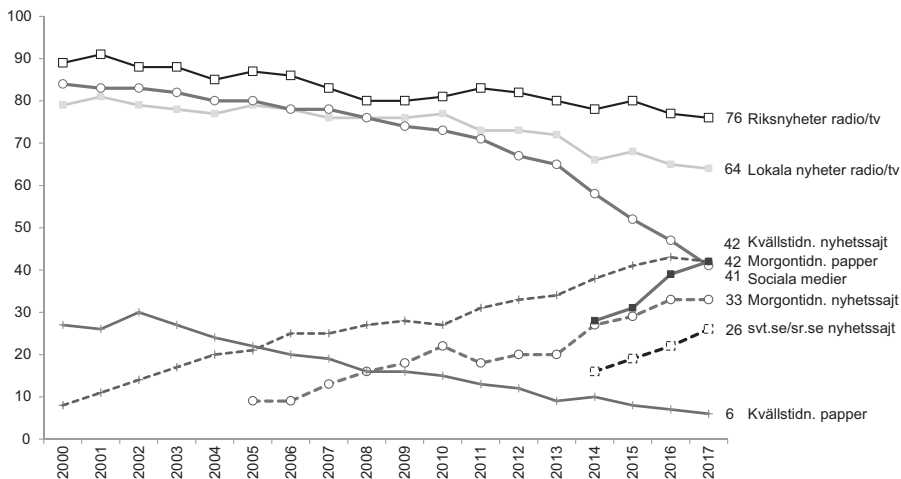
Källa: Mediearkivet, Retriever (bearbetningar).

Under SOM-undersökningarnas mest intensiva insamlingsperiod – i oktober månad – rådde samma frågemix i nyhetsflödet som för året som helhet, med fokus på terror, president Trump och herrfotbollens VM-kval. Runt månadsskiftet september-oktober fick Nordiska Motståndsrörelsens demonstration i samband med Bokmässan i Göteborg relativt stor uppmärksamhet i nyhetsbevakningen. Det skeende som dock kom att generera massiv medial uppmärksamhet under oktober och framför allt under november och december, var responsen på skådespelaren Alyssa Milanos uppmaning om att alla kvinnor som någon gång ofredats sexuellt skulle svara på hennes tweet med orden 'me too'. Det blev startskottet för #metoo-rörelsen, ett globalt upprop mot sexuella trakasserier och övergrepp. Frågor och händelser likt dessa kom inte bara att sätta stark prägel på svensk mediebevakning utan också på samhällsdebatten under 2017.

Beaktat den svenska befolkningens stora intresse för nyheter (Andersson, 2017) är det rimligt att utgå från att de flesta medborgare på ett eller annat sätt tagit del av de händelser och skeenden som rapporterats i medierna. På vilken plattform så har skett, varierar mellan olika grupper. Det finns tydliga klyftor i medianvändningen, framför allt mellan nyheter på papper och tablå och den digitala nyhetsanvändningen. En kort exposé över de senaste tjugo årens förändringar i svenskarnas nyhetsvanor visar hur de digitala plattformarnas landvinningar har blivit allt större, framför allt för medier med fokus på det tryckta ordet (figur 2). Nedgången i läsning av nyheter på papper har varit högst påtaglig under 2000-

talet, en förändring som går att läsa mer om i Ulrika Anderssons kapitel i den här antologin. Den digitala nyhetsanvändningens frammarsch har inte varit lika påtaglig inom radio och tv, även om användningen av bolagens nyhetssajter och nyhetsappar förvisso under de senaste åren har ökat kraftigt och sannolikt kommer att fortsätta öka även en tid framöver.

Figur 2 Nyhetsanvändning minst 3 dagar i veckan, 2000–2017 (procent)



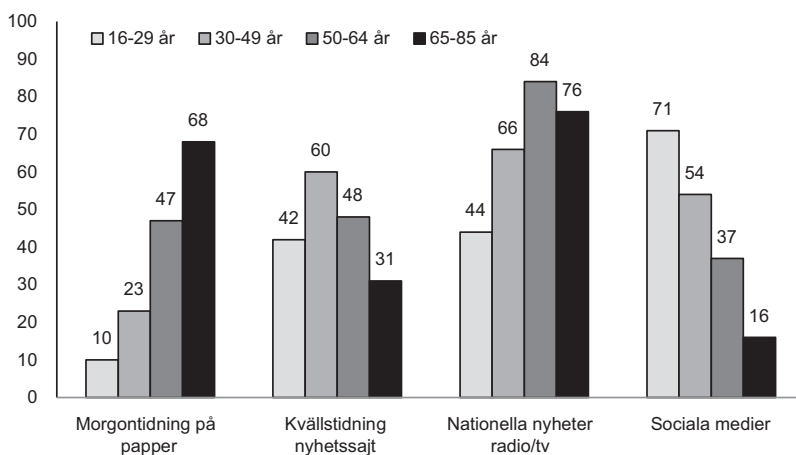
Kommentar: Figuren redogör för användning minst 3 dagar/vecka. Lokala nyheter i radio/tv = Sveriges Radio P4, SVT:s lokala nyhetssändningar samt fram till 2013 TV4:s lokalnyheter. Riksenheter = Rapport, Aktuellt, Nyheterna i TV4, Ekonyheterna samt sedan 2015 nyheter i Sveriges Radio P3. Morgontidningar på papper inkluderar dagliga gratistidningar. Antalet svarspersoner 2017 var 10 775.

Källa: Den nationella SOM-undersökningen 2000–2017.

Den plattform som på kort tid slagit igenom som en av 2010-talets centrala nyhetsdistributörer, är sociala medier. Fyra av fem svenskar i 2017 års nationella SOM-undersökning tar del av nyheter via sociala medier minst 3 av veckans dagar (en vidare analys av sociala och hyperlokala medier hittas i Gunnar Nygrens bidrag i antologin). Den kraftigt ökade läsningen av nyheter i sociala medier går på tvärs mot de farhågor om en växande andel nyhetsundvikare i befolkningen, som flera forskare har uttryckt (jfr Strömbäck, Shehata & Djerf-Pierre, 2012; Elvestad, Blekesaune & Aalberg, 2014). Sociala medier tycks snarare bidra till att öka nyhetsläsningen i grupper som generellt har ett lägre intresse för traditionella nyhetsmedier (Young, 2015; Andersson, 2017). Det gäller framför allt yngre, där sociala medier utgör den överlägset mest använda nyhetsdistributören (figur 3). Nyhetsvanorna hos yngre och äldre präglas av ett spegelvänt förhållande, där

sociala medier toppar som nyhetsdistributör hos unga och ligger i botten hos äldre. Omvänt är morgontidningen på papper begränsad i ungas nyhetsdiet, medan den är klart dominerande i det äldsta ålderssegmentet. Även om det alltid har funnits mer eller mindre skillnader mellan yngre och äldres nyhetsvanor (Westlund & Weibull, 2013), är det tydligt att det 2017 råder en markant generationsrelaterad digital spricka i samhället (se även Annika Bergströms kapitel om den digitala mediepaletten i den här antologin).

Figur 3 Användning av olika nyhetsplattformar minst 3 dagar i veckan i olika åldersgrupper, 2017 (procent)



Kommentar: Figuren redogör för användning minst 3 dagar/vecka. Nationella nyheter i radio/tv = Rapport, Aktuellt, Nyheterna i TV4, Ekonyheterna samt Sveriges Radio P3. Morgontidningar på papper inkluderar dagliga gratistidningar.

Källa: Den nationella SOM-undersökningen 2017.

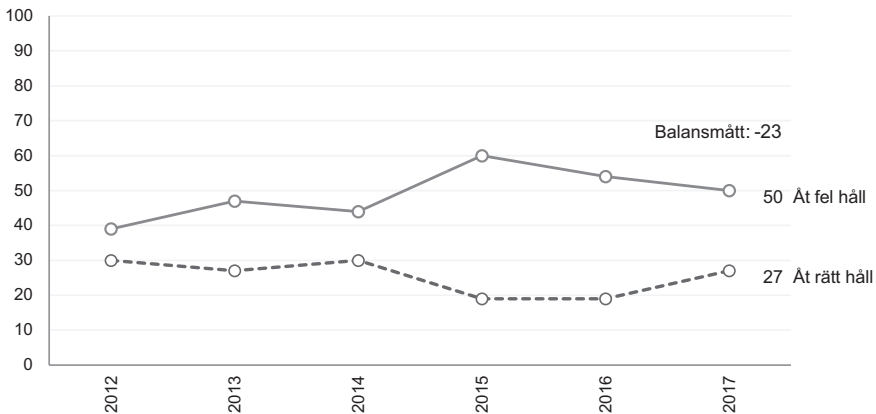
I samhällsdebatten har stundtals hävdats att sociala medier bidrar till filterbubblor där den information och de nyheter som den enskilde exponeras för, begränsas av algoritmer styrda av egna och av vänners aktiviteter (för en sammanfattning, se Truedson, 2018). Forskning pekar dock mot att ju bredare vänkretsen är på exempelvis Facebook, desto mer ökar nyhetsläsningen (Beam m.fl., 2017). Till sin karaktär är nyhetsläsning i sociala medier inte sällan mer slumpmässig, då nyheter kan dyka upp i flödet utan att individen aktivt har valt det (Madden m.fl., 2017; Jervelycke Belfrage & Bergström, 2018). Det innebär att den enskilde snarare tenderar att exponeras för ett bredare nyhetsutbud än om hen exempelvis hade läst en tryckt dagstidning. Å andra sidan är nyhetsinlagans informationstäthet sannolikt inte lika omfattande på sociala medier som i traditionella nyhetskanaler. I sammanhanget har farhågor höjts för att risken för att utsättas för fejkade nyheter och

propaganda ökar i sociala medier, då det inte är lika lätt att kontrollera avsändaren i det stora flöde som exempelvis sker på Facebook (Allcott & Gentzkow, 2017; Sunstein, 2018). Det gäller i synnerhet om individen inte har andra etablerade nyhetsmedier att ställa informationen mot. Det kan då i förlängningen få konsekvenser för medborgarnas möjlighet att utöva sina demokratiska rätt- och skyldigheter (Sunstein, 2018), en fråga som inte minst är aktuell inför de stundande valen där de bilder av Sverige som målas upp i sociala och traditionella nyhetskanaler kan få betydelse för hur människor väljer att lägga sin röst.

Det går åt fel håll – och åt rätt

Det finns en rad samhällsfrågor som på olika sätt ger indikationer på hur den svenska befolkningen ser på förhållandena i det egna landet. I den nationella SOM-undersökningen 2017 ställs frågan om åt vilket håll utvecklingen av det svenska samhället är på väg. Omkring var fjärde medborgare menar att Sverige för närvarande utvecklas i en gynnsam riktning, en andel som har ökat något mellan 2015 och 2017 (figur 4). Den dominerande uppfattningen är emellertid att det svenska samhället utvecklas åt fel håll. Även om andelen som instämmer i denna senare uppfattning har minskat under de senaste två åren, är det fortfarande hälften av respondenterna i den nationella SOM-undersökningen 2017 som är bekymrade över vart Sverige är på väg.

Figur 4 Bedömning av utvecklingen i Sverige, 2012–2017 (procent, balansmått)



Kommentar: Frågan löd 'Allmänt sett, tycker du att utvecklingen i Sverige går åt rätt håll eller åt fel håll?' Svartalternativen är 'åt rätt håll', 'åt fel håll' samt 'ingen uppfattning'. Procentbasen utgörs av de som besvarat frågan. Balansmålet anger andelen som svarat 'åt rätt håll' minus andelen som svarat 'åt fel håll' och går mellan +100 (alla svara rätt håll) och -100 (alla svarar åt fel håll). Beräkningen baseras på de som besvarat frågan.

Källa: Den nationella SOM-undersökningen 2012–2017.

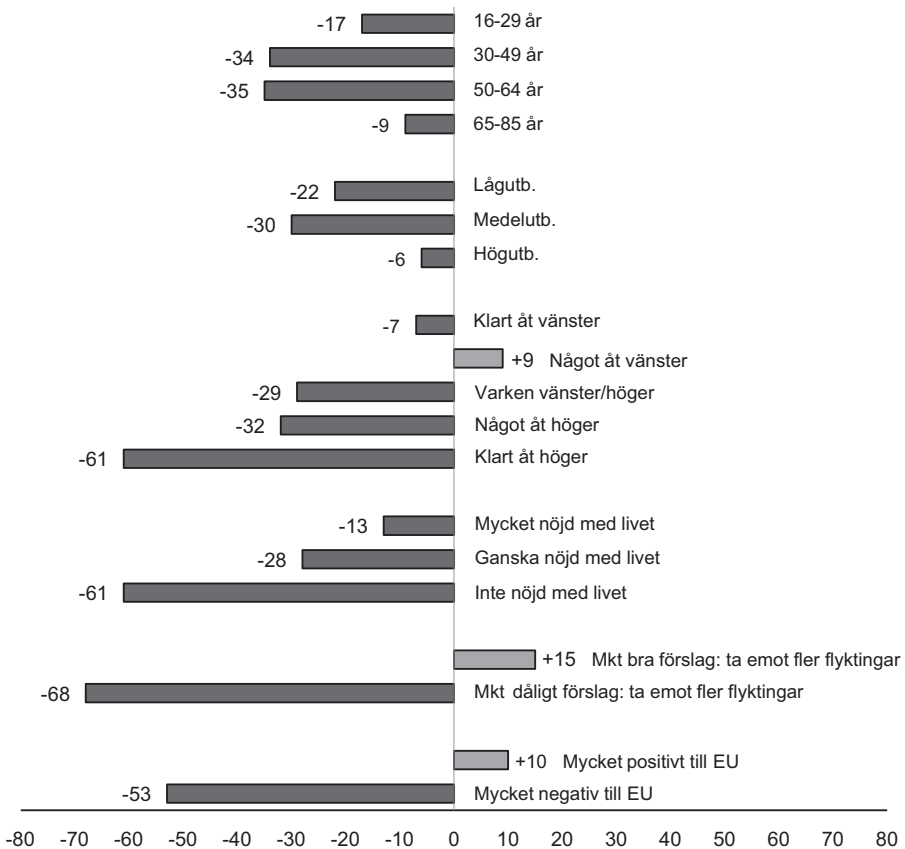
Det finns vissa variationer i olika samhällsgruppers bild av utvecklingen i Sverige, även om det i det flesta fall fortfarande är uppfattningen att landet är på väg åt fel håll som dominerar över uppfattningen att det går åt rätt håll. Sett till ålder har personer mellan 30–65 år den mest negativa åsiktsbalansen¹ på runt -35, medan äldre personer befinner sig närmare balanspunkten, om än på den negativa delen av skalan med ett värde på -9 (figur 5). De ungas åsiktsbalans ligger ungefär mittemellan medelålders och äldres. Det råder även viss skillnad i åsiktsbalans mellan låg- och medelutbildade respektive högutbildade, där de båda förra grupperna har en mer negativ bild av i vilken riktning Sverige utvecklas (-22 och -30) medan högutbildade präglas av en något mer jämn åsiktsbalans (-6). Ytterligare en faktor som har betydelse för bedömningen är i vilken utsträckning svarspersonerna är nöjda med livet. Fortfarande råder negativ åsiktsbalans, men skillnaderna är förhållandevis stora mellan dem som är mycket nöjda med livet (-13) och de som inte är särskilt eller inte alls nöjda med livet (-61). Den personliga livstillfredsställelsen spelar således, inte helt oväntat, stor roll för hur människor upplever sin omvärld. Huruvida det är situationen i samhället som bidrar till känslor av missnöjsamhet med livet eller om det är den personliga livssituationen som färgar glasögonen med vilka individen betraktar världen runtomkring må vara osagt.

Bedömningar av den pågående samhällsutvecklingen är tillsammans med framtidsbedömningar ofta politiska bedömningar, vilket även gäller här. Människor som ideologiskt placerar sig till vänster är inte fullt lika pessimistiska till utvecklingen i Sverige jämfört med människor som placerar sig till höger (figur 5). Det förhållandet gäller i synnerhet mellan personer som står något till vänster (+9) och personer som står klart till höger (-61). Partisympati redovisas inte i figuren, men det kan ändå nämnas att skillnaderna här är störst mellan S-sympatisörer (+10) och SD-sympatisörer (-80).

Kopplingen mellan politik och den upplevda riktningen i samhällsutvecklingen tydliggörs också i svarspersonernas inställning till olika politiska förslag. Bland dem som har fått uppge sin bild av hur det svenska samhället utvecklas, är det särskilt två sakfrågor som bidrar till sprickor i den gemensamma fasaden. Det gäller dels flyktingfrågan, vilket kanske inte är helt oväntat, dels inställningen till EU. I båda fallen gör människor som anser att det är ett bra förslag att Sverige tar emot fler flyktingar och människor som har en mycket positiv inställning till EU, en mer optimistisk bedömning av utvecklingen i Sverige. Opinionsbalansen når här värden om +15 respektive +10 (figur 5). Fortfarande är det en relativt stor andel i dessa grupper som menar att utvecklingen går åt fel håll, men den dominerande uppfattningen är ändå att samhället är på väg åt rätt håll.

Det håller däremot inte de som är skeptiska till ökad invandring eller EU-skeptiker rent generellt, med om. Bland dem som anser att det är ett mycket dåligt förslag att Sverige ska öka flyktingmottagandet är det en överväldigande majoritet som upplever att utvecklingen i Sverige går åt fel håll – åsiktsbalansen når här låga -68. Mönstret är likartat bland dem som är mest EU-kritiska, -53. Differensen till

Figur 5 Bedömning av utvecklingen i Sverige, efter ålder, utbildning, ideologi, nöjdhet med livet och inställning till flyktingpolitik respektive EU, 2017 (balansmätt)



Kommentar: Frågan löd 'Allmänt sett, tycker du att utvecklingen i Sverige går åt rätt håll eller åt fel håll?' Svartalternativen var 'åt rätt håll', 'åt fel håll' samt 'ingen uppfattning'. Balansmättet anger andelen som svarat 'åt rätt håll' minus andelen som svarat 'åt fel håll' och går mellan +100 (alla svara rätt håll) och -100 (alla svarar åt fel håll). Beräkningen baseras på de som besvarat frågan. Fråga om nöjdhet med livet har svartalternativen 'mycket nöjd', 'ganska nöjd', 'inte särskilt nöjd' och 'inte alls nöjd'. I figuren har 'inte särskilt nöjd' och 'inte alls nöjd' slagits samman till alternativet 'inte nöjd med livet'. Förslaget om att ta emot fler flyktingar i Sverige har svartalternativen 'mycket bra förslag', 'ganska bra förslag', 'ganska dåligt förslag' samt 'mycket dåligt förslag'. Figuren redogör för dem som har svarat mycket bra respektive mycket dåligt förslag. Frågan om allmän inställning till EU har svartalternativen 'mycket positiv', 'ganska positiv', 'varken positiv eller negativ', 'ganska negativ', 'mycket negativ' samt 'ingen uppfattning'. Figuren redogör för dem som har svarat mycket positiv eller mycket negativ. Signifikansnivån är $p < .01$ för alla grupper utom ålder, där $p < .06$.

Källa: Den nationella SOM-undersökningen 2017.

deras motpoler – det vill säga ”invandringsfrämjare” och EU-positiva – når här 82 respektive 63 balanspunkter i den samlade bedömningen av samhällsutvecklingen. Här handlar det knappast om några mindre sprickor i fasaden.

En djupare analys av hur flyktingfrågan delar olika grupper i samhället finns i bokens kapitel om flyktingopinion, författat av Marie Demker, samt i Elina Lindgrens kapitel om huruvida det är skillnad på invandring och invandring – i betydelsen arbetskraftinvandring och flyktinginvandring. Andra analyser som också fokuserar på svensk samhällsopinion är Lennart Nilssons uppföljning av hur befolkningens syn på privatisering av välfärden har utvecklats över tid, samt Sverker Lindblad, Lennart Nilsson och Mårten Lindblads kapitel om opinionen kring skolans omstrukturering och Sören Holmbergs bidrag om svenska folkets bedömning av kvalitet i offentlig verksamhet.

Vidare granskas försvarsopinionen av Joakim Berndtsson, Ulf Bjereld och Karl Ydén, medan opinionen kring alkoholkonsumtion och svensk alkoholpolitik analyseras av David Karlsson, Sören Holmberg och Lennart Weibull. Svenskar- nas åsikter i olika energifrågor behandlas i två kapitel, där Per Hedberg i det ena bidraget analyserar befolkningens inställning till vindkraft och Sören Holmberg i det andra granskar om den svenska kärnkraftsopinionen möjligen är på väg att avpolitiseras. I antologin analyseras även inställningen till integritet och övervakning, dels i Sara Leckners kapitel om insamling av personlig data på internet, dels i Henrik Oscarsson och Frida Tipples bidrag om övervakning i offentlig miljöer.

Tillit och samhällsförtroendet

Tillit mellan människor är en viktig beståndsdel när det gäller att förklara både individuell och nationell framgång. Det är inte så konstigt. Tänk på det, vad innebär tillit till en annan person? Det innebär i realiteten en positiv övertygelse om framtiden gällande relationen till en eller flera personer där ett visst mått av risk och osäkerhet alltid förekommer (Boon & Holmes, 1991). Tillit är en frivillig men också selektiv mental process som varierar över olika sammanhang (Möllering, 2006). Det kan dels innebära att olika personer är olika benägna att lita på andra men också att det finns en viss systematik beroende på förutsättningar (Korsgaard, Brower & Lester, 2015; Riedl & Javor, 2012).

Över tid förefaller tillit konvergera till ett ekvilibrium (Glaeser m.fl., 2000; King-Casas m.fl., 2005) där en optimal nivå av tillit uppnås (Butler, Giuliano & Guiso, 2009). Är tilliten för hög riskerar man att bli lurad, är tilliten för låg riskerar man att gå miste om möjligheter. Tillit kan med andra ord vara ganska rationellt. Om många individer lever tillsammans och av olika anledningar interagerar, skapas i förlängningen en social överenskommelse om hur mycket man kan lita på varandra. Statsvetare brukar kalla det social tillit eller socialt kapital (Ostrom, 2000; Putnam, 2000) och kortfattat kan begreppet ofta översättas till den genomsnittliga nivån av tillit i ett land, region eller grupp. Internationellt mäts mellanmännisklig tillit

i de flesta länder genom att ställa frågan *'Enligt din mening, i vilken utsträckning går det att lita på människor i allmänhet?'*²² till den breda allmänheten, vilket sedan 1996 också har gjorts i SOM-undersökningarna.

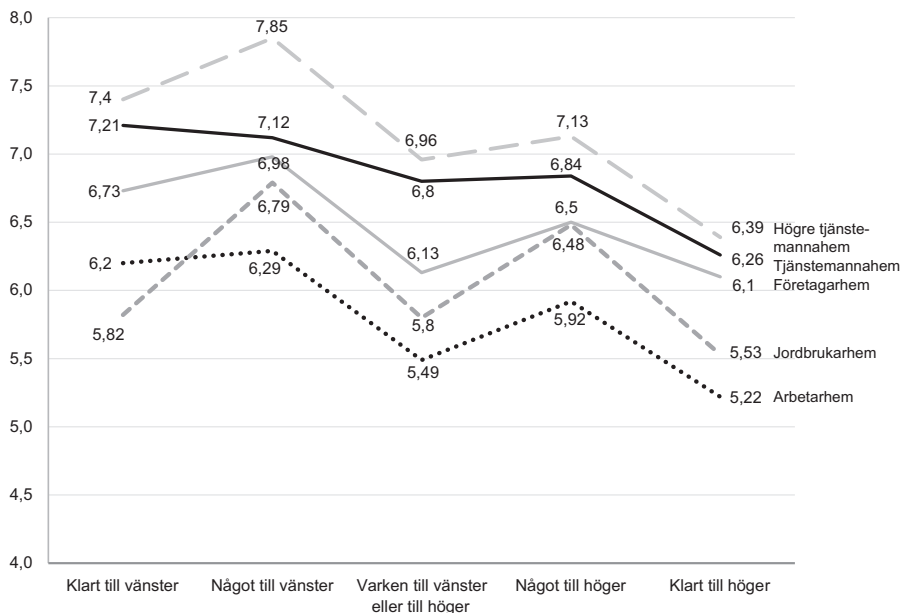
Det är viktigt att komma ihåg att storskaliga mänskliga beteenden ofta är orsakade av en mängd olika faktorer. Men mellanmänsklig tillit är relaterat till många fördelaktiga utfall, till exempel hälsa och välmående (Carl & Billari, 2014), ekonomisk utveckling (Zak & Knack, 2001), investeringsvilja (Guiso, Sapienza & Zingales, 2009), och högre grad av effektivitet på grund av lägre transaktionskostnader (se t.ex. Kenneth Arrows klassiska artikel från 1972). Resultaten från tillitsforskningen är robust och kan i regel replikeras i de flesta sammanhang.

Mellanmänsklig tillit är alltså stabilt över tid i Sverige. Det visar resultaten från 2017 års nationella SOM-undersökning. Det kan även konstateras att tilliten, i linje med tidigare forskning, är relaterat till både hur nöjd man är med livet³, men också med det allmänna hälsotillståndet.⁴ Sören Holmberg och Bo Rothstein skriver i sitt tillitskapitel i den här antologin att mellanmänsklig tillit också är en politisk skilje fråga som till viss del samvarierar med klasstillhörighet. Om vi tittar närmare på hur tillit skiljer sig åt beroende på människors politiska orientering, syns en tydlig tendens i att de som placerar sig själva till vänster generellt har en högre grad av tillit än de som placerar sig själva till höger (figur 6).

Samtidigt kan vi också se att de som placerar sig själva som något till vänster samt något till höger på skalan har en högre grad av tillit än de som placerar sig själva som klart till vänster, varken till vänster eller till höger, eller klart till höger. Varför människor som placerar sig på skalans ytterkanter är något mindre tillitsfulla än människor som placerar sig näst ytterst beror sannolikt på flera olika, samverkande faktorer. Rimligen ligger en del av förklaringen till den relativt lägre tilliten i en personlig upplevelse av att den egna bilden av samhället och politiska sakfrågor delas med en minoritet utan makt, eller möjlighet, att förändra.

Om vi dessutom analyserar hur tillit och politisk orientering skiljer sig åt beroende på subjektiv klasstillhörighet ser vi dels samma mönster mellan höger och vänster, dels också en ganska kraftig nivåskillnad mellan klasser. Mellan den högsta (högre tjänstemän som placerar sig något till vänster) och lägsta nivån (arbetare som placerar sig klart till höger) skiljer över två och ett halvt skalsteg. Vad som skiljer respektive grupp åt i termer av exempelvis grad av alienering och integrering, för att låna Maria Oskarsons terminologi (se hennes kapitel i denna antologi), är inte helt givet. Men en lägre grad av tillit innebär sannolikt ogynnsamma konsekvenser i termer av ett lägre deltagande i allt från pensionssparande till olika sociala aktiviteter samtidigt som det förmodligen också innebär en negativ inverkan på hälsa och välbefinnande, åtminstone i en del av grupperna.

Figur 6 Mellanmänsklig tillit, efter politisk orientering och subjektiv klasstillhörighet, 2017 (medelvärden)



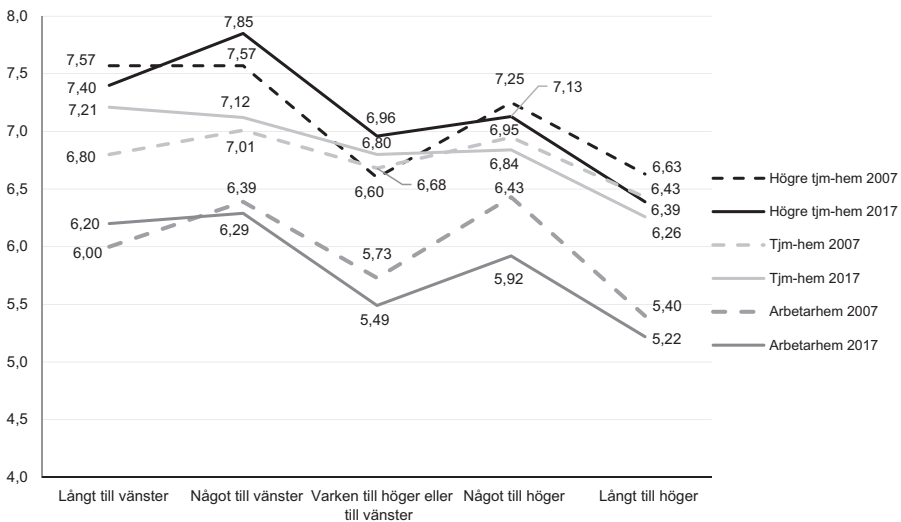
Kommentar: Figuren redovisar medelvärden baserat på variansanalys (ANOVA), där medelvärdeskillnader för de flesta grupper är statistiskt säkerställda på en 5-procentig signifikansnivå ($p < .05$). Mellanmänsklig tillit mäts på en 11-gradig skala med frågan 'Enligt din mening, i vilken utsträckning går det att lita på människor i allmänhet?', där medelvärdet är 6,36, standardavvikelsen 2,23, med viss negativ skevhet (relativt fler högre värden). Politisk orientering mäts på en 5-gradig skala. Frågeformuleringen löd 'Man talar ibland om att politiska åsikter kan placeras in på en vänster–högerskala. Var någonstans skulle du placera dig själv på en sådan skala?' Subjektiv klasstillhörighet mäts med en 5-gradig skala. Frågan löd 'Om du skulle beskriva ditt nuvarande hem respektive det hem du växte upp i, vilket av nedanstående alternativ stämmer då bäst?' Politisk orientering är i det närmaste perfekt normalfördelad (ungefär lika många till höger som vänster) medan subjektiv klasstillhörighet uppvisar en övervikt på arbetarhem respektive tjänstemannahem.

Källa: Den nationella SOM-undersökningen 2017.

En blick bakåt i tiden visar att mönstret såg ut på samma sätt även 2007 med högst tillit bland vänsterorienterade och lägst tillit bland högerorienterade, oavsett subjektiv klasstillhörighet, samt högre tillit bland dem som står något till vänster respektive något till höger jämfört med människor som placerar sig själva i någon av ytterkategorierna (figur 7). Det bör påpekas att inte samtliga subjektiva klasser redovisas i figuren, primärt beroende på lågt antal svarspersoner. De som ingår i analysen är människor som betraktar sig som boende i ett arbetarhem, tjänstemannahem respektive högre tjänstemannahem.

Även om det övergripande mönstret är detsamma 2007 som 2017, kan noteras en viss skillnad i medelvärden mellan de båda åren. Generellt gäller att människor som placerar sig långt till vänster ger uttryck för något högre mellanmännisklig tillit 2017 jämfört med 2007, dock undantaget högre tjänstemän (figur 7). Det omvända förhållandet kan noteras bland dem som placerar sig något åt höger alternativt långt åt höger. Här är tillitsnivån lägre 2017 än 2007, ett förhållande som gäller för samtliga av de jämförda grupperna. Huruvida det handlar om en faktisk minskning i tillitsnivån hos människor på högerkanten, kan inte besvaras enbart utifrån två mätpunkter. Givet att förtroendet för flera samhällsinstitutioner också har förändrats i samma riktning (se exempelvis Ulrika Andersson och Lennart Weibulls kapitel om förtroendet för nyhetsmedier i denna antologi), det vill säga att förtroendenivåerna ökar bland människor till vänster på den politiska skalan och minskar bland människor på högerkanten, är det inte helt orimligt att det handlar om en mer allmän förändring.

Figur 7 Mellanmännisklig tillit, efter politisk orientering och subjektiv klasstillhörighet, 2007 och 2017 (medelvärden)



Kommentar: Figuren redovisar medelvärden baserat på variansanalys (ANOVA), med signifikansnivå ($p < ,05$). Mellanmännisklig tillit mäts på en 11-gradig skala med frågan 'Enligt din mening, i vilken utsträckning går det att lita på människor i allmänhet?'. Politisk orientering mäts på en 5-gradig skala. Frågeformuleringen löd 'Man talar ibland om att politiska åsikter kan placeras in på en vänster-högerskala. Var någonstans skulle du placera dig själv på en sådan skala?'. Subjektiv klasstillhörighet mäts med en 5-gradig skala. Frågan löd 'Om du skulle beskriva ditt nuvarande hem respektive det hem du växte upp i, vilket av nedanstående alternativ stämmer då bäst?'.

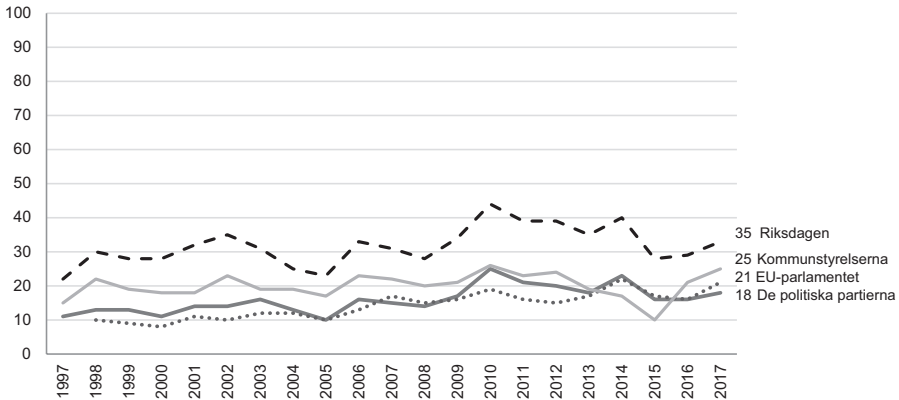
Källa: Den nationella SOM-undersökningen 2007 och 2017.

Men det finns förstås också områden där människors tillit har förblivit intakt, eller rent av har stärkts, under de senaste åren. Det gäller exempelvis förtroendet för olika samhällsinstitutioner. Vi lämnar således analysen av den allmänna tilliten bakom oss och går över till att syna svenska folkets institutionsförtroende.

Likt tilliten till andra människor beror av olika faktorer, påverkas också förtroendet för samhällsinstitutioner av en rad olika omständigheter. Den viktigaste är vanligen vilken institution det handlar om, vilken betydelse människor upplever att institutionens verksamhet har både för samhället och för individen själv, samt hur denna verksamhet bedrivs (jmf Aronsson & Karlsson, 2001; Trägårdh, 2009). Forskning visar att förändringar i allmänhetens bild av hur kompetent institutionen är, tydligt påverkar graden av förtroendet. Detsamma gäller om det finns en viss värdegemenskap mellan individen och institutionen och om denna förändras, exempelvis politiskt, ideologiskt eller kulturellt (Holmberg & Weibull, 2017). Förtroendet för regeringen förändras exempelvis beroende på vilket eller vilka partier som sitter vid makten.

Den gemensamma nämnaren för en majoritet av de samhällsinstitutioner vars förtroende mäts i den nationella SOM-undersökningen, är att förtroendenivåerna har ökat sedan 2016. För de politiska institutionerna syns en uppgång för riksdagen, kommunstyrelserna och EU-parlamentet, såväl som för de politiska partierna (figur 8). Exempelvis ligger förtroendet för riksdagen 2017 på samma nivå som under valåret 2006. Förtroendet för kommunstyrelserna och EU-parlamentet är i stort uppe i toppnivåer liknande de som förekom under valåren 2006 och 2010 (kommunstyrelserna) respektive 2014 (EU-parlamentet). Det är sedan tidigare väl känt att förtroendeskattningarna, liksom nöjdheten med hur olika offentliga verksamheter fungerar, generellt ökar något i samband med valår (Oscarsson & Holmberg, 2013). I det här fallet kan vi dock konstatera att det generella samhällsförtroendet når höga nivåer redan året före det är dags att gå till valurnorna.

Människor som placerar sig till vänster på den politiska skalan har generellt något högre förtroende för riksdagen (45 procent) än människor som placerar sig i mitten alternativt till höger (28 procent). Andelen som saknar förtroende för riksdagen är dock relativt stor på högersidan, vilket för gruppen långt till höger resulterar i en negativ förtroendebalans (-16).⁵ Hos människor som placerar sig något till höger hamnar förtroendebalansen strax under balanspunkten (-5), medan den som placerar sig något till vänster alternativt långt till vänster är positiv (i båda fallen +30). Mönstret är likartat i förtroendet för de politiska partierna, även om procentdifferensen mellan vänster och höger inte är lika stor som i förtroendet för riksdagen. Andelen förtroendefulla i gruppen som står till vänster är i genomsnitt 25 procent jämfört med 15 procent i gruppen till höger. Sett till förtroendebalans befinner sig gruppen till vänster (klart/något till vänster) runt balanspunkten (-1), medan människor som står något till höger respektive långt till höger i huvudsak har lågt förtroendet (-22 respektive -37). Skillnaderna i förtroendenivåer i de olika grupperna är statistiskt signifikanta.

Figur 8 Förtroende för politiska institutioner, 1997–2017 (procent)

Kommentar: Frågan löd: 'Hur stort förtroende har du för det sätt på vilket följande institutioner och grupper sköter sitt arbete?' följt av alternativen i figuren. Svartalternativen var: 'mycket stort förtroende', 'ganska stort förtroende', 'varken stort eller litet förtroende', 'ganska litet förtroende' samt 'mycket litet förtroende'. Antal svarande var 3 504 år 2017.

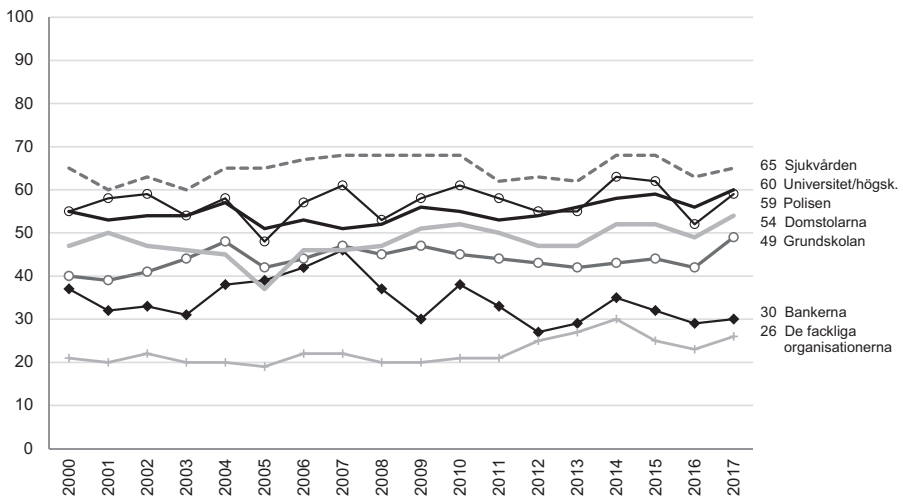
Källa: Den nationella SOM-undersökningen 1997–2017.

En av de samhällsinstitutioner som i samband med 2016 års nationella SOM-undersökning upplevde en stor nedgång i förtroendet bland allmänheten, var den svenska Polismyndigheten. Nedgången var den största som hittills har uppmätts i samband med de årliga SOM-undersökningarna. Orsakerna till nedgången har inte varit helt givna, möjligen var det ett resultat av den kritiserade omorganisationen av Polisen som påbörjades 2015. Jämfört med resultaten från 2016 års SOM-undersökningar, har allmänhetens förtroende för Polisen återhämtat sig 2017 (figur 9). Möjligen har hanteringen av attentatet på Drottninggatan i Stockholm i april samma år haft viss betydelse i sammanhanget, då ett liknande mönster i förändringen mellan 2016 och 2017 kan noteras i förtroendet för den svenska Säkerhetspolisen/SÄPO (Weissenbilder & Andersson, 2018).

Rangordningen i svenskarnas förtroende för centrala samhällsfunktioner har under lång tid varit stabil. Sjukvården har toppat förtroendemätningarna i stort sett varje år under 2000-talet och når 2017 en andel om 65 procent förtroendefulla i befolkningen (figur 9). Sjukvården tillhör vanligen också ett av de områden som hamnar i toppen av människors dagordning när det gäller viktiga samhällsfrågor (se Johan Martinsson och Marcus Weissenbilders kapitel om viktiga valfrågor i den här antologin). När det gäller förtroendet för samhällsinstitutioner faller även universitet/högskolor och polisen väl ut hos medborgarna. Tillsammans med sjukvården kan dessa verksamheter beskrivas som ett slags tätgrupp i förtroendeligan, vilken följs av en mellangrupp bestående av de svenska domstolarna och grundskolan. Längre ner på skalan hittas bankerna och de fackliga organisationerna. I sin helhet

omfrågas 21 olika samhällsinstitutioner i den nationella SOM-undersökningen, varav ett urval presenterats här. Fler verksamheter finns analyserade i separata kapitel i boken, exempelvis Catarina Eriksson och Katarina Michniks granskning av förtroendet för svenska bibliotek och Ulrika Andersson och Lennart Weibulls analys av förtroendet för medieinstitutioner. Det senare kapitlet visar bland annat att det, trots ett övergripande stabilt förtroende för medier, förekommer stora sprickor under ytan.

Figur 9 Förtroende för olika samhällsinstitutioner, 2000–2017 (procent)



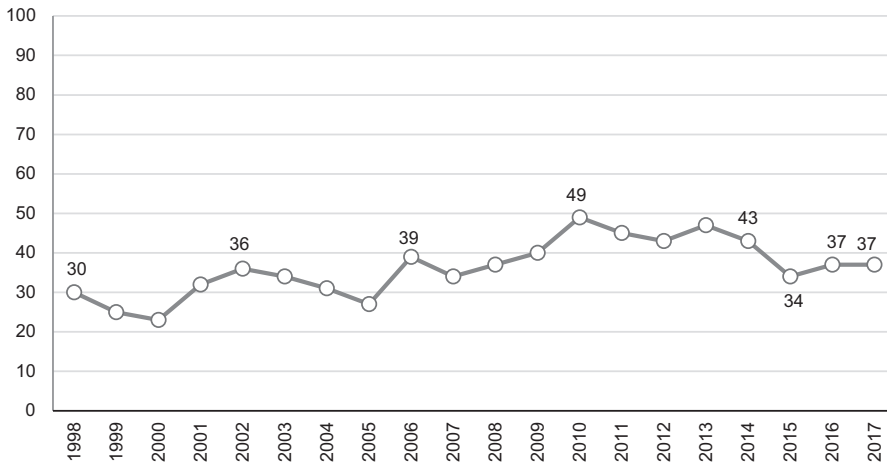
Kommentar: Frågan löd: 'Hur stort förtroende har du för det sätt på vilket följande institutioner och grupper sköter sitt arbete?' följt av alternativen i figuren. Svarsalternativen var: 'mycket stort förtroende', 'ganska stort förtroende', 'varken stort eller litet förtroende', 'ganska litet förtroende' samt 'mycket litet förtroende'. Antal svarande var 3 504 år 2017.

Källa: Den nationella SOM-undersökningen 2000–2017.

I SOM-institutets mätningar tillfrågas svarspersonerna även om sitt förtroende för politiker. Befolkningens förtroende har i det här fallet inte förändrats jämfört med föregående mättillfälle – det är drygt en tredjedel som uppger sig ha mycket eller ganska stort förtroende för svenska politiker år 2017 (figur 10). Andelen förtroendefulla är förvisso lägre än under åren då Fredrik Reinfeldts alliansregering hade makten i Rosenbad, men å andra sidan har förtroendet återhämtat sig något från nedgången 2015. Det råder vissa skillnader i förtroendenivå i olika samhällsgrupper, där äldre generellt är mer förtroendefulla än yngre (48 respektive 32 procent), personer ytterst till vänster på den politiska skalan har högre förtroende relativt personer längst till höger (57 respektive 23 procent). Sett till partipolitisk koppling,

har sympatisörer med Västerpartiet, Socialdemokraterna och Miljöpartiet högst förtroende (50–53 procent) medan 7 procent av Sverigedemokraterna har förtroende för politiker. Sympatisörer till de partier som ingått i Alliansen har i sin tur lägre förtroende jämfört med de röda-gröna-sympatisörerna: den genomsnittliga andelen förtroendefulla bland C-, L-, M- och KD-sympatisörer är 40 procent. Samtliga skillnader är statistiskt signifikanta.

Figur 10 Förtroende för svenska politiker, 1998–2017 (procent)



Kommentar: Frågan löd: 'Allmänt sett, hur stort förtroende har du för svenska politiker?'. Svarsalternativen var 'mycket stort förtroende', 'ganska stort förtroende', 'ganska litet förtroende' och 'mycket litet förtroende'. Figuren visar andel med mycket stort eller ganska stort förtroende. Beräkningen baseras på de personer som har besvarat frågan.

Källa: Den nationella SOM-undersökningen 1998–2017.

Nivåerna för det allmänna politikerförtroendet förfaller dock variera beroende på vilka partier som sitter vid regeringsmakten. För perioden 2010–2013, här exemplifierat med siffror från 2011 års nationella SOM-undersökning (året efter omvalet av Alliansregeringen), kan noteras ett omvänt förhållande i vänsterhögerdimensionen, där personer till vänster har ett lägre förtroende för politiker jämfört med personer till höger. Bland individer som placerar sig själva klart till vänster hade 34 procent förtroende för politiker 2011, att jämföra med 67 procent av gruppen som placerar sig själva klart till höger. Sett till partisympati hade dock Sverigedemokraternas anhängare redan då lägst förtroende för politiker, 18 procent, följt av Vänsterpartiets anhängare med 28 procent förtroendefulla. Bland Allianspartiernas sympatisörer varierade andelarna mellan 54–62 procent och bland S-sympatisörerna hade 43 procent förtroende för svenska politiker.

Skillnaderna i partisympatisörernas förtroendenivåer 2011 och 2017 framträder ytterligare något tydligare när förtroendebalansen beräknas. Det visar sig då att de sympatisörer vars partier inte var i regeringsställning vid respektive undersökningstillfälle 2011 och 2017 har en negativ förtroendebalans, det vill säga andelen med lågt förtroende för svenska politiker är större än andelen med högt förtroende, medan sympatisörer med de regeringsbärande partierna har en positiv förtroendebalans. Värt att notera är dock att förtroendebalansen bland de regeringsbärande partiernas sympatisörer är klart positiv 2011, medan den ligger knappt över balanspunkten 2017. Att Socialdemokraterna och Miljöpartiet sitter i regeringen förefaller således inte ha samma tydliga påverkan på förtroendet för svenska politiker bland S- och MP-sympatisörer, som det hade bland C-, L-, M- och KD-sympatisörerna när Alliansen satt vid makten.

Tabell 1 Förtroende för svenska politiker, efter partisympati, 2011 och 2017 (balansmätt)

	2011	2017
	Regeringspartier	Regeringspartier
	M, C, FP/L, KD	S, MP
V-sympatisörer	-43	+0
S-sympatisörer	-20	+6
MP-sympatisörer	-8	+4
C-sympatisörer	+23	-5
FP/L-sympatisörer	+16	-16
M-sympatisörer	+11	-33
KD-sympatisörer	(+8)	-25
SD-sympatisörer	-64	-84

Kommentar: Frågan löd: 'Allmänt sett, hur stort förtroende har du för svenska politiker?'. Svarsalternativen var 'mycket stort förtroende', 'ganska stort förtroende', 'ganska litet förtroende' och 'mycket litet förtroende'. Balansmättet anger andelen som svarat stort förtroende minus andelen som svarat litet förtroende och går mellan +100 (alla har stort förtroende) och -100 (alla har litet förtroende). Beräkningen baseras på de som besvarat frågan. Antal svarande bland KD sympatisörer är lågt 2011, 37 stycken, och resultatet redovisas därför inom parentes.

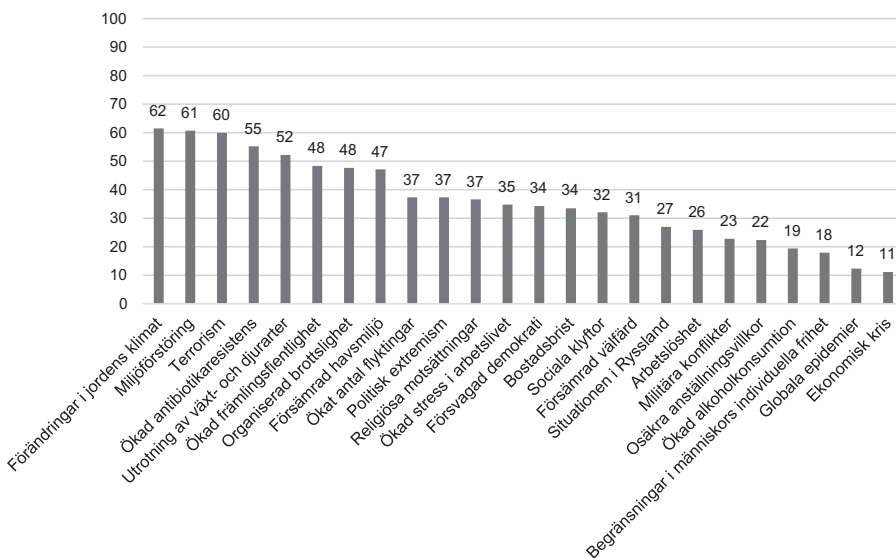
Källa: Den nationella SOM-undersökningen 2011 och 2017.

För den som vill läsa mer om svenska väljare, politiker och partier, finns flera kapitel i boken på temat. Exempelvis skriver Dennis Andersson och Henrik Oscarsson om partiledarpopularitet och Elisabeth Falk analyserar tillsammans med Henrik Oscarsson hur svenska folkets önskereregningar ser ut inför valet 2018. Henrik Oscarsson gör också en djupdykning i frågan om de politiska partiernas sympatikapital.

Samhällsorns olika dimensioner

Ett annat sätt att få en bild av hur en befolkning upplever samhällsutvecklingen kan vara att studera vilka frågor som samhällets individer känner oro inför. I figur 11 presenteras ett antal samhällsfrågor på vilka de svarande i 2017 års SOM-undersökning fick ange hur oroliga de kände sig för inför framtiden. I figuren presenteras andelen som uppgav att de kände sig mycket oroliga för respektive fråga.

Figur 11 Samhällsoro bland svenska folket, 2017 (andel mycket oroliga)



Kommentar: Orosfrågorna ingick i en större fråga, där formuleringen löd: 'Om du ser till läget i dag, hur oroande upplever du själv följande inför framtiden?' Svarsalternativen var 'mycket oroande', 'ganska oroande', 'inte särskilt oroande' och 'inte alls oroande'. Andelen i procent av de svarande som angett alternativet "mycket oroande" är presenterade i figuren. Endast personer som besvarat frågorna är medtagna i procentbaserna. Antal svarande på de olika orosfrågorna varierar mellan 1 726 och 1 795.

Källa: Den nationella SOM-undersökningen 2017.

Det framkommer här att de områden där den relativt största andelen svarande angett att de känner sig mycket oroliga i 2017-års SOM-undersökning till stor del rör klimatet – av de fem frågor där andelen mycket oroliga är störst rör hela tre stycken klimat- och miljö (förändringar i jordens klimat, miljöförstöring, och utrotning av växt- och djurarter). Utöver klimat- och miljöfrågor hamnar oro för terrorism och antibiotikaresistens på topp-fem listan över de frågor där andelen

mycket oroliga är störst (i samtliga fall är andelen mycket oroliga mellan 50–60 procent). Dessa resultat liknar resultaten från 2016 års SOM-mätning, där samtliga frågor (utom utrotning av växter och djurarter som inte mättes 2016) fanns med i toppen (se Solevid, 2017). Jämfört med 2016 års undersökning har dock andelen som uppger sig vara mycket oroliga i samtliga fall ökat i procent (mellan +6 och +14 procent 2017).

Utöver de fem-i-topp frågor där andelen mycket oroliga var som störst är det även en hög andel (omkring hälften) av de svarande som uppger att de är mycket oroliga för ökad främlingsfientlighet, organiserad brottslighet och försämrad havsmiljö. Omkring en tredjedel uppger att de är mycket oroliga för ökat antal flyktingar, politisk extremism, religiösa motsättningar, ökad stress i arbetslivet, försvagad demokrati, bostadsbrist, sociala klyftor och försämrad välfärd. En lägre andel, mellan en fjärdedel och en femtedel uppger att de är mycket oroliga för situationen i Ryssland, arbetslöshet, militära konflikter, osäkra anställningsvillkor, ökad alkoholkonsumtion och begränsningar i människors individuella frihet, och endast en tiondel uppger att de är mycket oroliga för globala epidemier och ekonomisk kris.

För att se om det finns några mönster i de svarandes oro för olika frågor – det vill säga om frågorna kan delas upp i olika ”orosdimensioner” – gör vi här en så kallad faktoranalys. Enkelt uttryckt hjälper faktoranalysen oss att se om det finns grupper av orosfrågor som hänger särskilt mycket ihop. Att dela upp frågorna i orosdimensioner gör att det blir enklare att på ett översiktligt sätt sedan undersöka om det finns individuella faktorer som kan förklara varför vissa människor är mer oroliga för vissa samhällsområden än andra.

Då orosfrågorna har varit uppdelade på två olika formulär (se metodbeskrivningen sist i boken) söker vi efter dimensioner bland frågorna som ställdes i respektive frågeformulär separat (se tabell 1 för de två frågebatterierna). Genom faktoranalyserna kan urskiljas fyra olika dimensioner (två dimensioner per frågebatteri). I den första dimensionen – vilken vi kallar *säkerhet, brott och konflikter* – ingår oro kring militära konflikter, politisk extremism, globala epidemier, organiserad brottslighet och religiösa motsättningar (tabell 2). Den andra dimensionen – vilken vi kallar *arbetsituation och klass* – innefattar oro kring ökad stress i arbetslivet, sociala klyftor och osäkra anställningsvillkor. Den tredje dimensionen – *miljö och rasism* – inkluderar frågor om förändringar i jordens klimat, miljöförstöring, ökad antibiotikaresistens, utrotning av växt- och djurarter samt ökad främlingsfientlighet. Den fjärde och sista dimensionen – *samhällesekonomi* – inkluderar oro för ökat antal flyktingar, försämrad välfärd och arbetslöshet.

Tabell 2 Dimensioner i svenskarnas oro, 2017 (andelen varians i de enskilda frågorna som förklaras av de övergripande dimensionerna)

Frågor formulär 1	Dimensioner		
	Säkerhet, brott och konflikter	Arbetsituation och klass	Antal svar
Organiserad brottslighet	.64		1 759
Politisk extremism	.67		1 727
Religiösa motsättningar	.57		1 735
Militära konflikter	.72		1 755
Globala epidemier	.64		1 726
Ökad stress i arbetslivet		.84	1 735
Sociala klyftor		.51	1 742
Osäkra anställningsvillkor		.86	1 735

Frågor formulär 2	Dimensioner		
	Miljö och rasism	Samhälls-ekonomi	Antal svar
Förändringar i jordens klimat	.81		1 775
Miljöförstöring	.83		1 795
Ökad antibiotikaresistens	.52		1 763
Utrotning av växt- och djurarter	.72		1 779
Ökad främlingsfientlighet	.52		1 767
Ökat antal flyktingar		.76	1 774
Försämrad välfärd		.64	1 759
Arbetslöshet		.52	1 779

Kommentar: Faktoranalys (PCA; varimax rotation). Alla fyra dimensionerna som redovisas har ett egenvärde (eigenvalue) högre än det konventionella gränsvärdet 1.0. I figuren redovisas hur varje enskild fråga som ingår i respektive orosdimension "laddar" på dimensionen (hur mycket av variansen i varje enskild fråga som kan förklaras av dimensionen). Alla variabler som ingår i dimensionerna har en faktorladdning som överstiger 0.5, vilket ligger väl över det konventionella gränsvärdet på 0.3. Frågor med lägre laddning på dimensionerna, och/eller som inte ingick i någon dimension med ett egenvärde högre än 1.0 är exkluderade i tabellen (i formulär 1 var dessa ekonomisk kris, begränsningar i människors individuella frihet och försämrade havsmiljö; i formulär 2 exkluderades frågor om försvagad demokrati, situationen i Ryssland, ökad alkoholkonsumtion, terrorism, och bostadsbrist). För formulering av orosfrågorna, se kommentarer till figur 11.

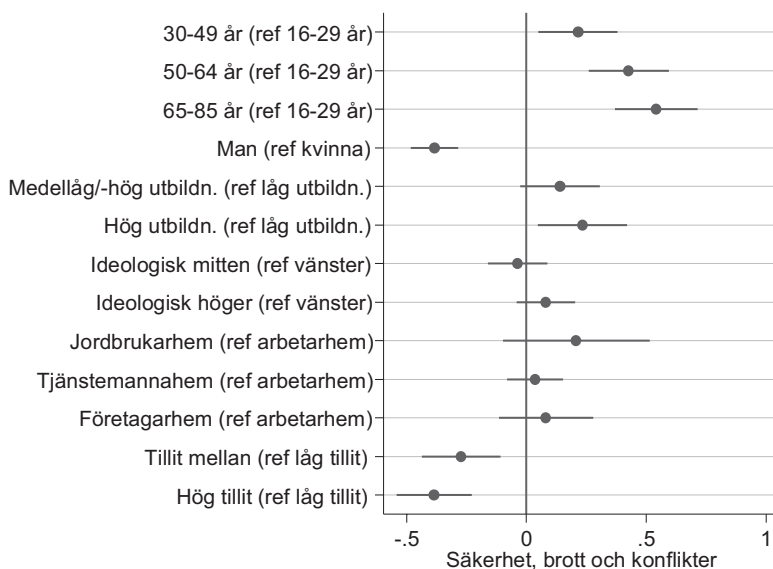
Källa: Den nationella SOM-undersökningen 2017.

Vilka är det då som oroar sig? Och är det olika individer som oroar sig för olika frågor? I figur 12 till 15 redovisas resultaten från multipla OLS-regressioner, med de fyra orosdimensionerna som framkom i faktoranalyserna (se tabell 2) som beroende variabler. Figuren presenterar effekten av att vara "man" jämfört med "kvinna", att vara i åldrarna "30–49 år", "50–64 år" och "65–85" år jämfört med

”16–29 år”, att ha ”medellåg/-hög utbildning” och ”hög utbildning” jämfört med ”låg utbildning”, att placera sig i ”mitten” eller till ”höger” (jämfört med ”vänster”) på den ideologiska vänster-höger skalan, att leva i ett ”jordbrukarhem”, ”tjänstemannahem” och ”företagarhem” jämfört med ett ”arbetarhem”, samt att ha en ”medellåg/-hög mellanmänsklig tillit” och ”hög mellanmänsklig tillit” jämfört med en ”låg mellanmänsklig tillit”.

I figur 12 redovisas effekten av att befinna sig i olika grupper när det gäller oro på dimensionen *säkerhet, brott och konflikter*. I figuren framkommer att äldre är mer oroliga än individer i åldrarna 16–29 år. Det framkommer också att kvinnor är relativt mer oroliga än män, högutbildade är mer oroliga än lågutbildade, och individer med en låg mellanmänsklig tillit är mer oroliga än individer med högre grad av tillit.

Figur 12 *Relativ oro för dimensionen ”säkerhet, brott och konflikter” i olika åldersgrupper, kön, utbildning, klass och mellanmänsklig tillit (betakoefficienter och konfidensintervall, negativa värden tyder på en lägre oro)*



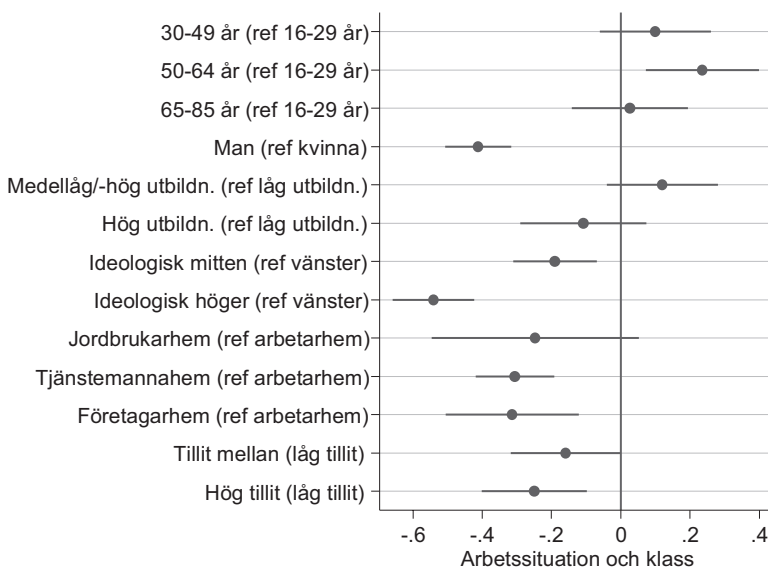
Kommentar: Multipel regressionsanalys (OLS). I figuren anges betakoefficienter och konfidensintervall (95 procentsnivå) på orosdimensionen ”säkerhet, brott och konflikter” för olika grupper av individer jämfört med en referensgrupp. För åldersgrupperna 30–49, 50–64 och 65–85 år, till exempel, är referensgruppen 16–29 år, för man är referensgruppen kvinna, och så vidare. Negativa värden (vänster sida om 0-linjen) indikerar lägre oro jämfört med referensgruppen, medan positiva värden (höger sida om 0-linjen) indikerar högre oro. Om konfidensintervallen korsar 0-linjen innebär det att en grupp inte skiljer sig från sin referensgrupp. I orosdimensionen ingick frågorna ”organiserad brottslighet”, ”politisk extremism”, ”religiösa motsättningar”, ”militära

konflikter", och "globala epidemier" (se tabell 2); för formulering av orosfrågorna, se kommentarer till figur 11. Utbildningsvariabeln bygger på frågan: 'Vilken skolutbildning har du? Om du ännu inte avslutat din utbildning, markera den du genomgår för närvarande'. Svaren var uppdelade på kategorier, som gick mellan 1 = 'ej fullgjort grundskola eller motsvarande obligatorisk skola' till 8 = 'studier vid/examen från forskarutbildning'. Variabeln är kodad till tre kategorier, där "låg utbildning" motsvarar högst grundskola eller motsvarande. "Medellåg-/hög utbildning" motsvarar eftergymnasial utbildning, som inte inkluderar universitets-/högskoleexamen. "Hög utbildning" motsvarar examen från högskola/universitet. Ideologisk vänster-högerplacering bygger på frågan: 'Man talar ibland om att politiska åsikter kan placeras in på en vänster-högerskala. Var någonstans skulle du placera dig själv på en sådan skala?' Deltagarna svarade på en 5-gradig skala, där 1 = 'klart till vänster', 2 = 'något till vänster', 3 = 'varken till vänster eller till höger', 4 = 'något till höger', 5 = 'klart till höger'. Frågan har kodats till tre kategorier, "vänster" (1,2), "mitten" (3) och "höger" (4,5). Klassvariabeln bygger på frågan: 'Om du skulle beskriva ditt nuvarande hem, vilket av nedanstående alternativ stämmer då bäst?' Svarkategorierna var 'arbetarhem', 'jordbrukarhem', 'tjänstemannahem', 'högre tjänstemannahem' och 'företagarhem'. I analyserna har kategorierna "tjänstemannahem" och "högre tjänstemannahem" slagits ihop till en kategori "tjänstemannahem". Mellanmänsklig tillit bygger på frågan: 'Enligt din mening, i vilken utsträckning går det att lita på människor i allmänhet?' Svaren angavs på en 11-gradig skala, där 0 = 'det går inte att lita på människor i allmänhet' till 10 = 'det går att lita på människor i allmänhet'. Variabeln har kodats till tre kategorier; "låg tillit" (0,1,2,3), "tillit mellan" (4,5,6), "hög tillit" (7,8,9,10).

Källa: Den nationella SOM-undersökningen 2017.

I figur 13 redovisas effekten av att befinna sig i olika grupper när det gäller oro på dimensionen *arbetssituation och klass*. Här visar det sig att, förutom kön (där kvinnor är mer oroliga), så har vänster-höger orientering, klass, och mellanmänsklig tillit en tydlig effekt. Individer som placerar sig till vänster på den ideologiska vänster-högerskalan är relativt mer oroliga än individer som placerar sig i mitten eller till höger, och individer som kommer från ett arbetarhem är relativt mer oroliga än individer som kommer från ett tjänstemanna- eller företagarhem. Det framkommer också att mellanmänsklig tillit spelar roll för graden av oro på den här dimensionen; individer med låg mellanmänsklig tillit är mer oroliga än individer med högre grader av tillit.

Figur 13 Relativ oro för dimensionen "arbetsituation och klass" i olika åldersgrupper, kön, utbildning, klass och mellanmännisklig tillit (betakoefficienter och konfidensintervall, negativa värden tyder på en lägre oro)

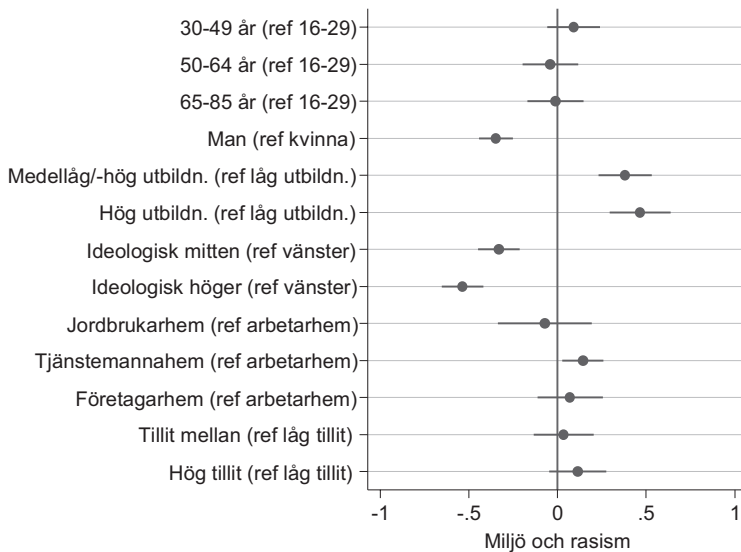


Kommentar: Multipel regressionsanalys (OLS). I figuren anges betakoefficienter och konfidensintervall (95 procentsnivå) på orosdimensionen "arbetsituation och klass" för olika grupper av individer jämfört med en referensgrupp. För åldersgrupperna 30–49, 50–64 och 65–85 år, till exempel, är referensgruppen 16–29 år, för man är referensgruppen kvinna, och så vidare. Negativa värden (vänster sida om 0-linjen) indikerar lägre oro jämfört med referensgruppen, medan positiva värden (höger sida om 0-linjen) indikerar högre oro. Om konfidensintervallen korsar 0-linjen innebär det att en grupp inte skiljer sig från sin referensgrupp. I orosdimensionen ingick frågorna "ökad stress i arbetslivet", "sociala klyftor", och "osäkra anställningsvillkor" (se tabell 2); för formulering av orosfrågorna, se kommentarer till figur 11. För formulering av bakgrundsfrågorna, se kommentarer till figur 12.

Källa: Den nationella SOM-undersökningen 2017.

I figur 14 redovisas effekten av att befinna sig i olika grupper när det gäller oro på dimensionen *miljö och rasism*. Här visar det sig att kön, utbildning och vänster-höger orientering spelar roll. Kvinnor är mer oroliga än män, individer som placerar sig till vänster är mer oroliga än individer i mitten och till höger, och individer med medellåg/-hög och hög utbildning är mer oroliga än individer med låg utbildning. Det framkommer också att individer som kommer från ett tjänstemannahem är något mer oroliga än individer som kommer från ett arbetarhem.

Figur 14 Relativ oro för dimensionen "miljö och rasism" i olika åldersgrupper, kön, utbildning, klass och mellanmännisklig tillit (betakoefficienter och konfidensintervall, negativa värden tyder på en lägre oro)



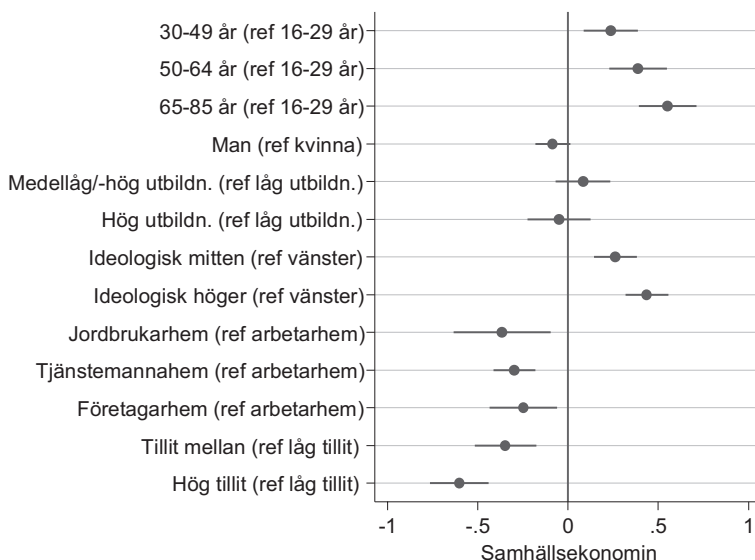
Kommentar: Multipel regressionsanalys (OLS). I figuren anges betakoefficienter och konfidensintervall (95 procentsnivå) på orosdimensionen "miljö och rasism" för olika grupper av individer jämfört med en referensgrupp. För åldersgrupperna 30–49, 50–64 och 65–85 år, till exempel, är referensgruppen 16–29 år, för man är referensgruppen kvinna, och så vidare. Negativa värden (vänster sida om 0-linjen) indikerar lägre oro jämfört med referensgruppen, medan positiva värden (höger sida om 0-linjen) indikerar högre oro. Om konfidensintervallen korsar 0-linjen innebär det att en grupp inte skiljer sig från sin referensgrupp. I orosdimensionen ingick frågorna "förändringar i jordens klimat", "miljöförstöring", "ökad antibiotikaresistens", "utrotning av växt- och djurarter", och "ökad främlingsfientlighet" (se tabell 2); för formulering av orosfrågorna, se kommentarer till figur 11. För formulering av bakgrundsfrågorna, se kommentarer till figur 12.

Källa: Den nationella SOM-undersökningen 2017.

I figur 15 redovisas slutligen effekten av att befinna sig i olika grupper när det gäller oro på dimensionen *sambällsekonomi*. Liksom var fallet för orosdimensionen *arbetssituation och klass* framkommer här att kvinnor är mer oroliga än män, att individer med låg mellanmännisklig tillit är mer oroliga än individer med högre grader av tillit, och att individer som kommer från ett arbetarhem är relativt mer oroliga än individer som kommer från ett tjänstemanna- eller företagarhem. Också här verkar vänster-höger orientering spela en roll, men till skillnad från när oron gällde *arbetssituation och klass* är här individer som placerar sig till vänster *mindre* oroliga än individer som placerar sig i mitten och till höger om mitten. Vidare framkommer att ålder spelar en roll på den här orosdimensionen, där äldre åldersgrupper är mer oroliga än yngre (16–29 år).

Vi kan således se att det inte bara finns olika dimensioner i den svenska samhällsoron, utan att det också är olika grupper som utmärker sig inom ramen för respektive orosdimension.

Figur 15 *Relativ oro för dimensionen "samhällsekonomin" i olika åldersgrupper, kön, utbildning, klass och mellanmänsklig tillit (betakoefficienter och konfidensintervall, negativa värden tyder på en lägre oro)*



Kommentar: Multipel regressionsanalys (OLS). I figuren anges betakoefficienter och konfidensintervall (95 procentsnivå) på orosdimensionen "samhällsekonomin" för olika grupper av individer jämfört med en referensgrupp. För åldersgrupperna 30–49, 50–64 och 65–85 år, till exempel, är referensgruppen 16–29 år, för män är referensgruppen kvinnor, och så vidare. Negativa värden (vänster sida om 0-linjen) indikerar lägre oro jämfört med referensgruppen, medan positiva värden (höger sida om 0-linjen) indikerar högre oro. Om konfidensintervallen korsar 0-linjen innebär det att en grupp inte skiljer sig från sin referensgrupp. I orosdimensionen ingick frågorna "ökat antal flyktingar", "försämrad välfärd", och "arbetslöshet" (se tabell 2); för formulering av orosfrågorna, se kommentarer till figur 11. För formulering av bakgrundsfrågorna, se kommentarer till figur 12.

Källa: Den nationella SOM-undersökningen 2017.

Några avslutande ord om den svenska samhällsopinionen

Årets antologi från SOM-institutet visar på en rad sprickor i det svenska samhället. De återfinns såväl när det gäller hur vi förhåller oss till varandra som i hur vi förhåller oss till nyheter och politik. Vi har under ett antal års tid kunnat se en ökad polarisering och politisering i samhället, och resultaten från 2017 års SOM-

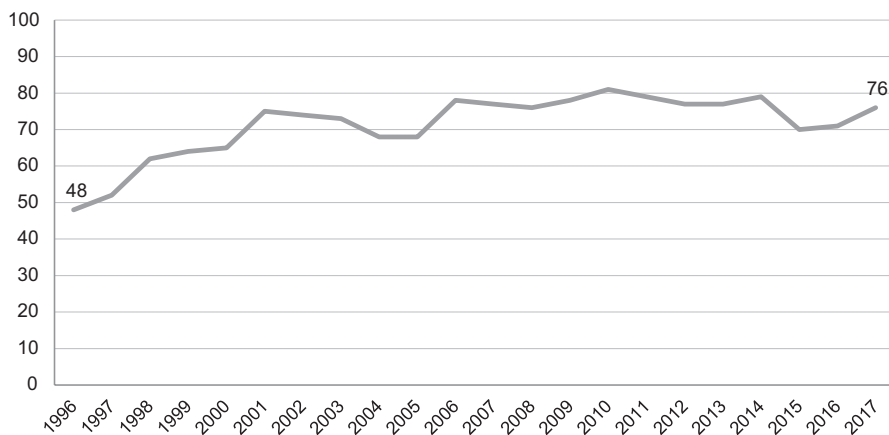
undersökning gör inget avsteg från den trenden. Vi ser tydliga skillnader mellan olika befolkningsgrupper i allt från nyhetsanvändning, förtroende och vanor till åsikter i konkreta politiska sakfrågor. Det finns tendenser till en ökad politisering i hur vi ser på samhället och även på medierna, säkerligen som en följd av den polariserade debatt som präglat Sverige under senare år.

Samtidigt ska inte skillnaderna överdrivas. I mångt och mycket präglas fortfarande många trender som redovisas i denna bok av en långtgående stabilitet. Svenska folkets vanor, intressen, förtroenden och sakfrågeåsikter har alltid varierat mellan olika grupper. Det är inte några helt nya skiljelinjer som framkommer i analyserna, utan det är i det stora hela samma gruppskillnader vi identifierar under medelvärdenas yta här som i tidigare analyser. Det är inte nya sprickor vi upptäckt, utan snarare att vissa av dem kanske blivit något större. Det är alltså inte en bild av ett sönderfallande Sverige som framkommer i 2017 års SOM-undersökning, men heller inte en bild av ett Utopia där alla är eniga och tillfreds. Som alltid är nyanserna flera, och tolkningen ligger till stor del i betraktarens öga.

Något som framkommer tydligt i många av kapitlen är att oro, hot och rädsla är mer centralt för svenskar än tidigare. Nyhetsrapporteringen dominerades av terrorism, krig och en helt ny typ av president i USA. Den politiska debatten handlar mer om oro för invandring, krav på lag och ordning och ökade resurser till såväl försvaret som polisen, än om framåtblickande visioner om ”det goda samhället”. Kanske är det detta som ligger bakom de pessimistiska uppfattningar om vilken riktning utvecklingen i Sverige har, som redovisades tidigare i kapitlet. Och att Sverige gått från att ha ett partisystem med två tydliga block och regeringsalternativ till ett tri-polärt partisystem där frågan om regeringsbildning blir alltmer öppen, bidrar kanske inte heller till känslor av stabilitet och trygghet.

I det perspektivet är det värt att peka på att vi också identifierat ett ökat förtroende för flera institutioner i samhället, i mångt och mycket ett ökat intresse för nyheter och vår omvärld och att faktiskt andelen som upplever att Sverige går åt rätt håll ökat och andelen som upplever att det går åt fel håll minskat. Kanske ska också det starka stödet för en block-överskridande regering som Henrik Oscarsson pekar på i sitt kapitel ses som ett uttryck för en tro att det faktiskt är dags att motverka en ökad sprickbildning. Och svenska folkets tilltro till den svenska demokratin har dessutom ökat, vilket framgår av figur 16. Minst nöjda med hur den svenska demokratin fungerade var vi faktiskt i mitten av 1990-talet. Sedan dess har det varit en uppåtgående trend som efter en liten minskning åren 2014–2015 nu ökat igen. Tre av fyra svenskar är faktiskt nöjda med hur den svenska demokratin fungerar!

Figur 16 Andel nöjda med hur den svenska demokratin fungerar, 1996–2017 (procent)



Kommentar: Frågan löd 'Hur nöjd är du med det sätt på vilket demokratin i Sverige fungerar?'. Svartalternativen var 'mycket nöjd', 'ganska nöjd', 'inte särskilt nöjd' och 'inte alls nöjd'. I figuren redovisas andelen som svarat mycket nöjd eller ganska nöjd.

Källa: De nationella SOM-undersökningen 1996–2017.

De olika kapitlen i denna antologi ger tillsammans en mer nyanserad bild av sprickbildning i det svenska samhällsbygget än alarmistiska rapporter om ett sönderfallande samhälle. Först när vi ser och förstår de sprickor som finns har vi möjlighet att bedöma hur allvarliga de är och om de kan lagas. Först när vi erkänner att det finns skiljelinjer i samhället kan vi bemöta och kanske också respektera att människor har olika behov, intressen och oroshärdar. Därför eftersträvar vi att ge en bild med många nyanser, snarare än komma med entydiga påståenden och slutsatser.

Likaväl som det finns sprickor i det svenska samhällsbygget, finns det sprickor i alla eländesbeskrivningar om ett sönderfallande Sverige.

Noter

- ¹ Balansmättet anger andelen som uppgett svarsalternativet 'åt rätt håll' minus andelen som svarat 'åt fel håll'. Mättet går mellan +100 (alla svarar åt rätt håll) och -100 (alla svarar åt fel håll). Beräkningen baseras utifrån samtliga som besvarat frågan.
- ² World Value Survey (www.worldvaluesurvey.org)
- ³ $r(10486) = .25, p < .001$.
- ⁴ $r(10502) = .26, p < .001$.

- ⁵ Balansmättet anger andelen med stort förtroende minus andelen med litet förtroende. Mättet går mellan +100 (alla har stort förtroende) och -100 (alla har litet eller inget förtroende). Beräkningen baseras utifrån samtliga som besvarat frågan.

Referenser

- Allcott, Hunt & Matthew Gentzkow (2017). Social Media and Fake News in the 2016 Election. *Journal of Economic Perspectives*, 31(2), 211–236. DOI: 10.1257/jep.31.2.211
- Andersson, Ulrika (2017). Digitala nyheter dominerar – men tidningsprenumerationen landar fortsatt i postlådan. I Lars Truedson (red) *Mediestudiers årsbok 2016/2017*. Stockholm: Institutet för mediestudier.
- Aronsson, Gunnar & Jan Karlsson (2001, red). *Tillitens ansikten*. Lund: Studentlitteratur.
- Arrow, Kenneth J. (1972). Gifts and exchanges. *Philosophy & Public Affairs*, 1(4), 343–362.
- Beam, Michael A., Jeffrey T. Child, Myiah J. Hutchens & Jay D. Hmielowski (2017). Context Collapse and Privacy Management: Diversity in Facebook Friends Increases Online News Reading and Sharing. *New Media & Society*. doi:10.1177/1461444817714790
- Boon, Susan D. & Holmes, John G. (1991). The dynamics of interpersonal trust: Resolving uncertainty in the face of risk. In R. A. Hinde & J. Groebel (Eds.) *Cooperation and Prosocial Behavior* (pp. 190–211). Cambridge: Cambridge University Press.
- Butler, Jeffrey V., Paola Giuliano & Luigi Guiso (2016). The right amount of trust. *Journal of the European Economic Association*, 14(5), 1155–1180.
- Carl, Noah & Francesco C. Billari (2014). Generalized trust and intelligence in the United States. *PLoS ONE*, 9(3), 1–10.
- Elvestad, Eiri, Arild Blekesaune & Toril Aalberg (2014). The Polarized News Audience? A Longitudinal Study of News-Seekers and News-Avoiders in Europe. Paper Presented at the Annual Meeting of the American Political Science Association, Washington DC, August 28–31, 2014.
- Glaeser, Edward L., David I. Laibson, José A. Scheinkman & Christine L. Soutter (2000). Measuring trust. *The Quarterly Journal of Economics*, 115(3), 811–846.
- Global Terrorism Index (2017). *Global Terrorism Index 2017. Measuring and understanding the impact of terrorism*. Sydney: Institute for Economics & Peace. <http://visionofhumanity.org/app/uploads/2017/11/Global-Terrorism-Index-2017.pdf> [Besökt 2018-05-28]
- Guiso, Luigi, Paola Sapienza & Luigi Zingales (2009). Cultural bias in economic exchange? *The Quarterly Journal of Economics*, 124(3), 1095–1131.

- Holmberg, Sören & Lennart Weibull (2017). Långsiktiga förändringar i svenskt institutionsförtroende. I Ulrika Andersson, Jonas Ohlsson, Henrik Oscarsson & Maria Oskarson (red) *Larmar och gör sig till*. Göteborg: SOM-institutet vid Göteborgs universitet.
- Jervelycke Belfrage, Maria & Annika Bergström (2017). News in Social Media. Incidental consumption and the role of opinion leaders. *Digital Journalism*, 6(5), 583–598. <https://doi.org/10.1080/21670811.2018.1423625>
- King-Casas, Brooks, Damon Tomlin, Cederic Anen, Colin F. Camerer, Steven R. Quartz & P. Read Montague (2005). Getting to know you: Reputation and trust in a two-person economic exchange. *Science*, 308(5718), 78-83.
- Korsgaard, Audrey M., Holly H. Brower & Scott W. Lester (2015). It isn't always mutual: A critical review of dyadic trust. *Journal of Management*, 41(1), 47-70.
- Madden, Mary, Amanda Lenhart & Claire Fontaine (2017). *How Youth Navigate the News Landscape*. Knight Foundation. <https://knightfoundation.org> [Besökt 2018-05-28]
- Möllering, Guido (2006). *Trust: Reason, Routine, Reflexivity*. Bingley, UK: Emerald Group Publishing Limited.
- Oscarsson, Henrik & Sören Holmberg (2013). *Nya svenska väljare*. Stockholm: Norstedts juridik.
- Shehata, Adam & Ingela Wadbring (2012). Allt fler står utanför nyhetsvärlden. I Henrik Oscarsson, Lennart Weibull & Annika Bergström (red) *I framtidens skugga*. Göteborg: SOM-institutet.
- Ostrom, Elinor (2000). Social capital: A fad or a fundamental concept. In P. Dasgupta & I. Serageldin (Eds.) *Social Capital: A Multifaceted Perspective* (pp. 172–214). Washington, DC: The International Bank of Reconstruction and Development.
- Putnam, Robert D. (2000). *Bowling Alone: The Collapse and Revival of American Community*. New York, NY: Simon & Schuster.
- Riedl, René & Andrija Javor (2012). The biology of trust: Integrating evidence from genetics, endocrinology, and functional brain imaging. *Journal of Neuroscience, Psychology, and Economics*, 5(2), 63–91.
- Solevid, Maria (2017). Svensk samhällsoro. I Ulrika Andersson, Jonas Ohlsson, Henrik Oscarsson & Maria Oskarson (red). *Larmar och gör sig till*. Göteborg: SOM-institutet vid Göteborgs universitet.
- Strömbäck, Jesper, Monika Djerf-Pierre & Adam Shehata (2012). The dynamics of political interest and news media consumption: A longitudinal perspective. *International Journal of Public Opinion Research*, 25(4), 414–435.
- Sunstein, Cass R. (2018). *#republic. Divided democracy in the age of social media*. Princeton and Oxford: Princeton University Press.
- Truedson, Lars (2018, red). *Fejk, filter och faktaresistens*. Stockholm: Institutet för Mediestudier.

- Trägårdh, Lars (2009, red). *Tillit i det moderna Sverige. Den dumme svensken och andra mysterier*. Stockholm: SNS förlag.
- Weissenbilder, Marcus & Ulrika Andersson (2018). Förtroendet för Säkerhetspolisen. SOM-rapport 2018:2. Göteborg: SOM-institutet vid Göteborgs universitet.
- Westlund, Oscar & Lennart Weibull (2013). Generation, life course and news media use in Sweden 1986–2011. *Northern Lights: Film & Media Studies*, 11 (1), 147–173.
- Young, Eric (2015). *How Millennials Get News: Inside the Habits of America's First Digital Generation*. Associated Press-NORC Center for Public Affairs Research. American Press Institute.
- Zak, Paul J. & Stephen Knack (2001). Trust and growth. *The Economic Journal*, 111(470), 295–321.