

MISSTROENDETS LOKALISERING I HÖGLITARLANDET SVERIGE

SÖREN HOLMBERG OCH BO ROTHSTEIN

Sammanfattning

Det är för tidigt för alarmism. Men en liten varningssignal kanske behövs. Graden av mellanmännisklig tillit är fortsatt mycket hög i Sverige. Internationellt sett på toppnivå i hela världen. Dock, när det gäller tilliten i vissa sociala grupper ser resultaten inte lika ljusa ut. I flera välfärdspolitiskt utsatta grupper kan vi iakttä en minskande tillit till andra människor under 2000-talet. Det gäller bland arbetslösa, bland personer med sjuk-/aktivitetsersättning och bland personer med sämre hälsa. En sådan utveckling höjer transaktionskostnaderna i samhället. I vissa politiska grupper är också tilliten klart lägre än bland svenskar i allmänhet – till exempel bland personer utan parti-sympati och bland sympatisörer till Sverigedemokraterna. Med tanke på att dessa politiska ”utanförgrupper” i dagens Sverige omfattar upp emot 25–30 procent av den vuxna befolkningen talar vi inte om en obetydlig minoritet. En liten varningsflagga alltså för att allt inte är gott och väl med den mellanmänniskliga tilliten i höglitarnas förlovade land.

Nordiska ministerrådet gav nyligen ut en rapport med titeln *Tillit – det nordiska guldlet*. Skälet till denna något annorlunda titel på en officiell rapport från detta organ för nordiskt samarbete var att man kommit till slutsatsen att den viktigaste orsaken till att de nordiska länderna toppar de flesta rankingslistor, där man jämför hur väl olika länder fungerar när det gäller att skapa goda levnadsvillkor, var den exceptionellt höga mellanmänniskliga tilliten. Andelen personer som misstror sina medmänniskor är ovanligt låg i de Nordiska länderna. Slutsatsen man drog var att det finns ”fog för att kalla de höga nivåerna av social tillit i Norden för ett nordiskt guld både för individer och för samhället” (Andreasson 2017, s.9).

Samhällsvetenskaplig forskning håller sig i allmänhet inte med axiom. Men tesen – eller bättre sanningen – att mellanmännisklig tillit bygger goda samhällen ligger bra till för att vara ett axiom. Om inte människor litat på varandra i ett samhälle fungerar det mesta sämre. Hög mellanmännisklig tillit – eller socialt kapital som det ibland benämns med forskarjargon – är ett smörjmedel som får allt att bli mindre tungrott och mindre kostsamt i ett samhälle. Alla beslut blir mer effektiva, smidigare och går fortare. Ekonomer brukar tala om att tillit sänker och misstro ökar transaktionskostnader. Om de flesta människor uppfattar att de flesta andra människor går att lita på kommer många fler för båda parter fördelaktiga transaktioner till stånd,

vilket inte bara gagnar parterna utan hela samhället (Uslaner, 2018; Fukuyama, 1995; Rothstein, 2005). Det kan handla om ekonomiska utbyten, men också om sociala, eller varför inte känslomässiga, förhållanden. Finns tilliten behövs inte så många advokater, färre dörrar behöver låsas och ett handslag kan ofta räcka.

Det är inte helt enkelt att begripa vad det är människor egentligen svarar på när de uppger om de anser att andra människor i allmänhet är att lita på. En tanke är att när människor svarar på denna fråga så levererar de en uppfattning om den allmänna moraliska standarden i det samhället de lever i (Uslaner, 2002). Om man uppfattar att den moraliska halten i samhället är låg, kommer de flesta att iakta stor försiktighet när det gäller mellanhavanden med människor som de inte känner. Om man emellertid har motsatt uppfattning, t ex i form av att människor man inte känner väl likväl oftast agerar efter principer som ärlighet och pålitlighet, kommer man i större utsträckning våga samarbeta också med dessa människor. Hög social tillit blir med detta synsätt också avgörande för ett samhälles förmåga att framgångsrikt kunna åstadkomma kollektiva nyttigheter, som ett rättssamhälle, fungerande välfärdssystem, miljöåtgärder eller ett värnpliktsbaserat försvar (Svallfors, 2013; Rothstein m fl., 2012; Levi, 1998; Povitkina, 2018). Nyttigheter av detta slag brukar finansieras via skatter. Om medborgare inte litar på att de flesta andra betalar sina skatter – eller uppfattar att många agerar ”fripassagerare” och kanske också missbrukar de kollektiva systemen – minskar villigheten att ställa upp och betala de nödvändiga skatterna (Charron & Rothstein, 2018). En ond spiral av bristande tillit kan dras igång som undergräver både solidariteten och betalningsviljan i ett samhälle (Fehr & Fischbacher, 2005; Dahlström m fl., 2013; Harring, 2014). För att undvika att så sker, krävs någorlunda hög och beständig mellanmännisklig tillit. Enkelt uttryckt: Människor skall tro gott om varandra. Om människor tvärtom börjar tro att de flesta andra är ohederliga fuskare bådär det inte väl för möjligheterna att skapa det goda samhället.

Men välsignelsen med en hög genomsnittlig tillit minskar om det i ett samhälle finns mindre grupper med en tydligt lägre tillit. ”Guldet” kan, som det heter i visan, ”bli till sand”.¹ Om olika socialt och politiskt relevanta grupper utmärks av klart lägre tillitsnivåer kan det på sikt skapa problem inte bara för de aktuella grupperna utan också för hela samhället. Låg tillit blir som grus i maskineriet. Samhällstjänster som inbegriper låglitande grupper riskerar att bli mindre effektiva, allt tar längre tid och utbyten som i grunden är positiva för båda parter blir mer kostsamma eller uteblir. Det kan i sin tur leda till en fortsatt nedåtgående spiral som ytterligare försvagar den mellanmänniskliga tilliten.

Det idealt bästa är således om gruppskillnader i mellanmännisklig tillit är så små som möjligt. Samt naturligtvis också att den genomsnittliga sociala tilliten befinner sig på en hög nivå. Kvinnor och män, äldre och yngre, invandrare och inrikes födda, förvärvsarbetande och arbetslösa, friska och sjuka, olika partiers väljare, personer med olika ideologiska målsättningar – alla bör de normativt och i de bästa av alla världar ha en hög och en någorlunda likartad nivå på den mellanmänniskliga tilliten.

Dessutom, över tid skall den höga tilliten bestå, och eventuella gruppskillnader helst minska – och i vilket fall inte öka.

En över hela samhället jämn, stabil och hög social tillit är vad vi normativt vill ha. I ett internationellt perspektiv är detta ett tufft mål – genomsnittet för världens länder ligger under trettio procent som uppger att de anser att människor i allmänhet är att lita på och i många länder har det skett en klar nedgång (Larsen, 2013; Sønderskov & Dinesen, 2014; Uslaner, 2018). Frågan är om dessa förhoppningar är uppfyllda i dagens Sverige.

Sedan tidigare vet vi att svenska folket är klart mer tillitsfullt än befolkningen i de flest andra länder. Den mellanmännsliga tilliten är bland den högsta i hela världen. Svenskar – tillsammans med övriga nordbor – uppfattar i mycket hög grad att andra människor i allmänhet går att lita på. Jämförande studier som gjorts av World Value Survey och QoG-institutet visar på dramatiskt stora skillnader i social tillit mellan olika länder. I Skandinavien uppger över 60 procent av befolkningen att man kan lita på andra människor. Motsvarande andel håller sig kring 40 procent i länder som Kanada, USA och Tyskland, under 30 procent i medelhavsländer och än lägre i flera länder i Östeuropa och på Balkan. I nyare demokratier och i auktoritära system finner vi inte sällan riktigt låga uppskattningar av den mellanmännsliga tilliten med nivåer kring 10 procent i länder som Malaysia, Zimbabwe, Filippinerna, Brasilien, Peru, Colombia (Uslaner, 2018). Vid QoG-institutet² som kapitlets båda författare är verksamma inom, har omfattande opinionsundersökningar gjorts med innevånare i Europas cirka 200 regioner, där frågan om mellanmännslig tillit ställts. Den högsta siffran på andelen som uppger sig lita på andra människor – 80 procent – återfinns i Köpenhamnsregionen. Den lägsta siffran som uppmättes var i en region i Slovakien – åtta procent. Vi pratar alltså om en tiofaldig skillnad i graden av social tillit inom Europa (Charron & Rothstein, 2018).

Men den internationellt mycket höga nivån på mellanmännslig tillit i Sverige är inte så hög att det inte kan finnas mindre grupper med en tydligt lägre nivå. Det är just vad vi har funnit när vi i tidigare analyser har studerat resultaten från de nationella SOM-undersökningarna (Holmberg & Rothstein, 2015;2017). För flera små men välfärdspolitiskt utsatta grupper som arbetslösa, personer med subjektivt bedömd dålig hälsa och utrikes födda har exempelvis nivån på den mellanmännsliga tilliten visat sig vara klart lägre än genomsnittet i Sverige. Detsamma har gällt för yrkesgruppen arbetare samt för yngre personer. I några av dessa grupper har dessutom tilliten minskat något över tid. Resultat likt dessa har indikerat att ett mer fragmentiserat samhälle med större skillnader mellan höglitare och låglitare är på väg att växa fram i Sverige. Det är en bild som har förstärkts ytterligare i takt med att en specifik politisk gruppering kommit att utmärka sig med en påtagligt lägre mellanmännslig tillit – sympatisörer med Sverigedemokraterna.

Även om alarmism är ett alldeles för starkt ord att använda i sammanhanget, är resultaten så pass iögonfallande att det finns fog för oss att pröva dem ännu en gång. Frågan är om vi kan kumulativt replikera dem när vi nu har tillgång till resultat

från ytterligare två nationella SOM-undersökningar från åren 2016 och 2017? Vår normativa grundhypotes är att den sociala tilliten i Sverige skall vara hög, stabil och jämnt spridd. I våra tidigare analyser har vi dock funnit början till vissa sprickor i fasaden, framförallt när det gäller stabiliteten i vissa samhällsgrupper men också i hur jämnt fördelad tilliten är i olika grupper. Den höga genomsnittsnivån på tilliten har hittills däremot inte visat tecken på att försvagas. Så länge som det gjorts undersökningar på området har Sverige alltid haft en av världens högsta nivåer på den mellanmännskliga tilliten. Vi förväntar oss därför att finna en fortsättning på det resultatet när vi nu närmare skärskådar resultaten från 2016 och 2017 års nationella SOM-undersökningar. Det är vår normativa förhoppning men också vår empiriskt grundade hypotes.

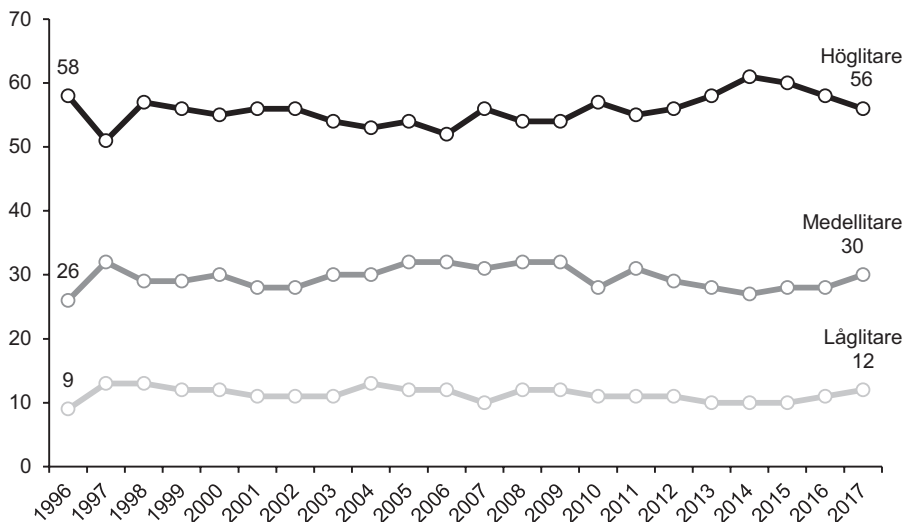
Svenskar är fortfarande mycket tillitsfulla

Tillitsnivån är fortfarande i allt väsentligt stabilt hög i Sverige. En tendens till nedgång som i länder som USA, Spanien och Sydafrika kan inte iakttas (Holmberg & Rothstein, 2017). Men inte heller någon uppgång. Om något kan en liten försvagning noteras i de tre senaste nationella SOM-undersökningarna; en nedgång från en extra hög nivå valåret 2014. Resultaten sammanfattas i figur 1.

I de nationella SOM-undersökningarna mäts den mellanmännskliga tilliten på en elvgradig skala mellan 0 (det går *inte* att lita på människor i allmänhet) och 10 (det går att lita på människor i allmänhet). Enkätspörsmålet inleds med följande fråga: "Enligt Din mening, i vilken utsträckning går det att lita på människor i allmänhet?" I enlighet med en klassificering som Bo Rothstein (1997) utformat, delas de svarande in i tre grupper – låglitare (svarar 0–3 på skalan), mellanlitare (4–6) och höglitare (7–10).

Flertalet svenskar har ända sedan mätningarnas början i mitten av 1990-talet kunnat klassificeras som höglitare. Andelen har hållit sig kring 55–61 procent. I den senaste mätningen 2017 är utfallet 56 procent, något lägre än rekordresultatet 61 procent valåret 2014. Vid det första undersökningstillfället år 1996 var andelen höglitare 58 procent.

De mer ljumma mellanlitarna är färre, mellan 27–30 procent genom åren. Minst vanliga är låglitarna med andelar mellan 9–12 procent under de senaste tjugo åren. Den senaste undersökningen från 2017 uppvisar den hittills högsta andelen låglitare (12 procent). Mycket lite har dock förändrats över tid. Stabilitet råder. Med den lilla brasklappen att höglitarna 2017 är något färre än för två-tre år sedan och att låglitarna är något fler än vid tidigare undersökningstillfällen – ett resultat som går i linje med den förändringstenden som kunnat skönjas i tidigare studier (Holmberg & Rothstein, 2015; 2017). Var denna förändring så småningom kommer att landa går än så länge bara att spekulera i. När en lavin går, börjar den först röra på sig mycket långsamt, därför är SOM-institutets tillitsmätningar viktiga att följa även framöver.

Figur 1 Mellanmänsklig tillit, 1996–2017 (procent)

Kommentar: Frågan lyder: 'I vilken utsträckning går det att lita på människor i allmänhet'. Frågan besvaras på en 11-gradig skala mellan 0 (Det går inte att lita på människor i allmänhet) och 10 (Det går att lita på människor i allmänhet). Låglitare svarar 0–3 på skalan, mellanlitare 4–6 och höglitare 7–10. De som inte svarat (mellan 2–6 procent beroende på undersökningsår) ingår i procentbasen.

Källa: Den nationella SOM-undersökningen 1996–2017.

Men tydliga gruppkillnader i tillit finns – och ökar över tid

Den normativa förhoppningen om små skillnader i tillit mellan olika samhällsgrupper uppfylls inte. Resultaten för flera viktiga grupper uppvisar visserligen mycket begränsade skillnader i tillitsnivå – två exempel är kvinnor och män som i allt väsentligt har samma höga grad av social tillit, och människor som bor på landsbygd, i städer eller i storstäder, där storstadsbor toppar men skillnaden till landsbygdsbor är relativt liten. Men för flera andra socialgrupper är skillnaderna större – unga (16–29 år) avviker med en klart lägre tillit, liksom lågutbildade, arbetare och invandrare från något land utanför Norden. I dessa grupper är andelen höglitare cirka 45 procent, jämfört med snittet på 56 procent i befolkningen som helhet. I några ytterligare grupper är tilliten ännu lägre. Det gäller grupper som är socialt utsatta och därför extra beroende av välfärdssamhället. Tre exempel är arbetslösa, människor med dålig hälsa och personer med sjuk- respektive aktivitetsersättning. Den genomsnittliga andelen höglitare är här endast kring 30–35 procent (se tabell 1).³

Det resultatet kan jämföras med vilka tillitsnivåer de grupper har som hyser mest tillit till sina medmänniskor. Där återfinns högre tjänstemän med en andel

Tabell 1 Andel personer med hög mellanmännslig tillit i olika demografiska och sociala grupper, 1996–2017 (procent höglitare)

	1996	1998	2002	2004	2008	2010	2014	2015	2016	2017
Samtliga	58	57	56	53	54	57	61	60	58	56
Kvinnor	60	57	55	52	56	57	61	61	58	57
Män	57	56	57	55	51	57	61	58	58	55
16–29 år	51	51	49	47	43	47	47	48	46	44
30–49 år	64	59	57	58	60	61	63	61	60	57
50–65 år	59	58	59	55	56	61	65	65	62	60
65+	57	56	57	49	50	54	61	60	58	57
Lågutbildad	51	48	48	46	41	45	47	47	46	43
Medellåg	59	54	58	51	47	54	57	54	52	49
Medelhög	53	57	56	54	60	59	62	60	58	57
Högutbildad	72	73	69	69	72	73	74	73	72	70
Arbetarhem	53	49	50	44	47	48	52	50	47	45
Tjänstemannahem	67	64	66	63	69	68	70	69	68	67
Högre tjänstemannahem	77	72	69	68	70	73	78	76	74	71
Företagarhem	50	57	57	56	46	55	61	58	58	57
Landsbygd	56	57	53	53	45	55	61	59	57	53
Tätort	58	54	54	52	51	54	59	56	55	54
Stad	61	58	60	55	57	60	62	61	59	57
Storstad	62	56	58	55	58	58	62	63	62	59
Uppväxt i Sverige	60	58	59	56	55	59	63	62	61	58
i Norden	51	53	46	46	51	55	57	60	56	58
i Europa	51	38	40	32	46	44	41	41	44	43
utanför Europa	39	48	43	37	39	44	45	39	43	45
Förvärvsarbetande	65	61	60	60	61	64	67	65	63	61
Arbetslösa	47	45	46	41	42	36	39	42	39	36
Sjuk-/aktivitetsersättning	56	46	47	38	41	40	37	39	35	34
Subjektiv hälsa:										
Dålig (0–4)	-	44	43	28	33	34	35	33	35	31
Mellan (5–8)	-	57	56	53	52	56	61	59	57	55
Bra (9–10)	-	57	66	67	66	70	73	73	68	66

Kommentar: Frågan lyder: 'I vilken utsträckning går det att lita på människor i allmänhet'. Frågan besvaras på en 11-gradig skala mellan 0 (*Det går inte att lita på människor i allmänhet*) och 10 (*Det går att lita på människor i allmänhet*). Resultaten visar andel höglitare, det vill säga de som svarar alternativ 7–10 på skalan. Totalt antal svarpersoner per år 1996–2017: 1 779, 3 562, 6 305, 3 257, 5 005, 6 866, 8 249, 9 828 samt 10 812.

Källa: Den nationella SOM-undersökningen 1996–2017.

höglitare på 71 procent, högutbildade med 70 procent och människor med den subjektivt bedömda bästa hälsan med 66 procent. Sociala klasskillnader avspeglar sig i tilliten. Högre klasser har högre tillit. Vålbefinnande spelar också en roll. Friska litar mer på andra människor än sjuka. Personer som är nöjda med sina liv är oftare höglitare jämfört med personer som är mindre nöjda.⁴

De för vissa grupper förhållandevis stora skillnaderna i tillit är inte ett positivt resultat för Sverige. Den genomsnittligt höga tilliten döljer inte obetydliga skillnader mellan olika samhällsgrupper, där flera socialt utsatta grupper sticker ut med en klart lägre tillit.

Detta något dystra resultat blir inte mindre dystert när vi ser på hur tilliten har förändrats över tid i olika samhällsgrupper. I de flesta fall kan vi enbart iaktta små förändringar – några få procentenheters upp- eller nedgång i andelen höglitare mellan 1996 och 2017. Det gäller för kvinnor och män, för medelålders och äldre, för tjänstemän och företagare, för boende på landsbygd och i storstäder, för invandrare och personer uppväxta i Sverige, för förvärvsarbetande och för personer med en bra hälsa. Men denna stabilitet återfinns inte i alla grupper. I några samhällsgrupper kan vi se tydliga nedgångar över tid. Det gäller främst bland personer med sjuk-/aktivitetsersättning, där andelen höglitare minskat med 13 procentenheter mellan 1996 och 2017. En liknande nedgång finner vi bland arbetslösa (-11) och bland personer med dålig hälsa (-13). Tecken till försvagad tillit återfinns också bland unga (-7), bland arbetare (-8) och bland låg- och medellågutbildade (-8 respektive -10).

När det gäller tillitsskillnader mellan olika politiska grupper är de i de flesta fall beskedliga. Och det är mycket tillfredställande, eftersom det vore smått förödande för samhället om potentiellt betydelsefulla ideologiska eller partipolitiska grupper verkade i Sverige med en låg tillit till andra människor. Andelen höglitare bland personer till vänster eller till höger är exempelvis ungefär lika stor, dock något större till vänster sedan regeringsskiftet 2014. Samma grundläggande likhet i graden av tillit kan iakttas bland de olika partiernas väljargrupper, men med ett viktigt undantag. Sverigedemokraternas sympatisörer hyser klart lägre tillit till sina medmänniskor. Bland SD-anhängare är andelen höglitare endast 37 procent 2017. För övriga partier är motsvarande andel över 50 procent med MP-sympatisörer i topp med 67 procent. De stora partiernas sympatisörer omfattar 60 procent (S) respektive 57 procent (M) höglitare (se tabell 2). Feministiskt Initiativs väljare är som de flesta väljare när det gäller tillit. De har en mellanmännisklig tillit ungefär som genomsnittet i befolkningen (55 procent).

Det är Sverigedemokraternas sympatisörer som skiljer ut sig med en låg social tillit. De är dock inte helt ensamma. Andelen höglitare är också förhållandevis låg bland personer som stödjer något "övrigt parti" och bland personer helt utan partipreferens (kring 40 procent). Politiskt sett är den mellanmänniskliga tilliten i Sverige som lägst bland personer utanför det etablerade politiska systemet och bland väljare som sympatiserar med ett anti-etablissemangsparti som Sverigedemokraterna. Tillsammans utgör dessa grupper inte längre en liten minoritet i Sverige. De omfattar idag kanske upp emot 25–30 procent av den vuxna befolkningen.

Tabell 2 Andel personer med hög mellanmännisklig tillit i olika ideologiska och partipolitiska grupper, 1996–2017 (procent höglitare)

	1996	1998	2002	2004	2008	2010	2014	2015	2016	2017
Samtliga	58	57	56	53	54	57	61	60	58	56
Antal svarande	1779	3561	6305	3606	3257	5005	6866	8249	9828	10812
Klart vänster	67	59	61	51	55	57	62	64	67	62
Något vänster	63	59	60	63	60	61	65	65	66	64
Varken eller	52	48	49	44	48	48	52	50	49	48
Något höger	62	65	62	62	57	64	66	66	64	61
Klart höger	63	59	55	53	55	57	63	58	55	50
V	61	51	54	50	51	63	62	63	65	64
S	61	56	57	55	53	52	59	61	60	60
MP	53	55	49	53	67	65	70	69	70	67
C	60	67	58	55	54	59	72	70	68	68
FP/L	70	78	66	60	64	67	73	73	73	67
KD	66	59	56	56	55	63	66	67	71	54
M	62	60	57	57	59	62	66	66	63	57
SD	-	-	-	-	28	34	40	39	37	37
FI	-	-	-	-	-	-	68	60	71	55
Övriga partier	51	42	43	42	39	47	41	40	36	43
Inget parti	38	40	40	41	39	38	45	39	47	41

Kommentar: Frågan lyder: 'I vilken utsträckning går det att lita på människor i allmänhet'. Frågan besvaras på en 11-gradig skala mellan 0 (*Det går inte att lita på människor i allmänhet*) och 10 (*Det går att lita på människor i allmänhet*). Resultaten visar andel höglitare, det vill säga de som svarar 7–10 på skalan, i ett urval av de nationella SOM-undersökningarna. Svarspersonernas vänster–högerposition bygger på en självklassificeringsfråga. Partitillhörighet gäller partisympati (=bästa parti). Totalt antal svarspersoner per år 1996–2017 är 1 779, 3 562, 6 305, 3 257, 5 005, 6 866, 8 249, 9 828 samt 10 812. Antal svarspersoner för minsta parti (FI) är ca 200 år 2017.

Källa: Den nationella SOM-undersökningen 1996–2017.

Dock, sett över tid går inte den sociala tilliten entydigt ned i dessa grupper. Det är ett positivt tecken. När det gäller Sverigedemokraternas sympatisörer kan vi tvärtom spåra en viss uppgång i tilliten de senaste tio åren. En möjlig förklaring till detta är att andelen personer som stödjer partiet vuxit vilket innebär att också personer som inte uppfattar sig tillhöra någon politisk ytterkant nu också stödjer partiet.

Det kan finnas många skäl till att personer som befinner sig i samhällets marginal – arbetslösa, människor med dålig hälsa och personer med sjuk-/aktivitetsersättning – har lägre tillit. En hypotes som också fått empiriskt stöd har att göra med vilken typ av samhällsinstitutioner olika grupper kommer i kontakt med. Personer som tillhör de ovan nämnda grupperna kan antas ofta vara i kontakt med offentliga institutioner som har som uppgift att göra en individuell *behovsprövning* av vilka

specifika insatser som samhället skall ställa upp med för att bistå dem. Det kan röra sig om vilken typ av arbete man skall anses tvingad att acceptera utan att förlora sin arbetslöshetsersättning. Det kan röra sig om vilken typ av sjukdomstillstånd som ska ge rätten till sjukersättning eller förtidspension. Det kan handla om vilken typ av utbildning eller subventioner som en arbetslös behöver för att få ett arbete (Kumlin & Rothstein, 2005; Rothstein & Uslaner, 2005). Denna typ av åtgärder innebär att mycket avgörs av de offentliga tjänstemännens bedömningar från fall till fall eftersom det är synnerligen svårt att skriva entydiga lagar och förordningar om hur dessa problem skall hanteras. Denna typ av åtgärder skiljer sig mycket från den typ av insatser som benämns universella, det vill säga som tilldelas efter generella regler utan särskild behovsprövning av det enskilda fallets situation (Rothstein, 1998). Exempel på sådana offentliga universella program är barnbidragen, pensionerna och den allmänna skolan. De nordiska ländernas välfärdspolitik är inte bara mer omfattande än de flesta andra länders utan också mer utformad efter principen om universalism (Rothstein, 2015).

Ett problem när det gäller de behovsprövade programmen är rättvisa. När varje fall skall bedömas efter sina specifika förhållanden kan det lätt uppstå stora skillnader i besluten. Dessa skillnader kan i och för sig vara fullt legitima sett utifrån målet med den beslutade politiken, men de kan likväl av de enskilda upplevas som djupt orättvisa (Kumlin & Stadelmann-Steffen, 2014). Till detta kommer att behovsprövningen i sig, där man inte sällan behöver gå in på mycket personliga förhållanden, kan upplevas som kränkande och också stigmatiserande. Vad som visats empiriskt är att människor som ofta är i kontakt med behovsprövande offentliga åtgärdsprogram i betydligt lägre grad uppger sig lita på andra människor. Denna effekt finns kvar även när man kontrollerat för inkomst, utbildning, arbetslöshet, politiskt intresse, att vara nöjd med livet och var man befinner sig på den politiska vänster-högskalan (Kumlin & Rothstein, 2005). Sammantaget gör detta att personer som regelbundet blir föremål för behovsprövning kommer att lita mindre, inte bara på samhällets institutioner utan också på ”andra människor i allmänhet”. Forskning baserad på data från Danmark där man genom panelstudier kunnat följa personer över lång tid stödjer denna tolkning, nämligen att förtroende för samhällets institutioner är en viktig orsak bakom förtroende för andra människor (Sønderskov & Dinesen, 2016). Vad gäller personer som stödjer Sverigedemokraterna eller gruppen ”övrige partier” vet vi sedan tidigare att deras förtroende för offentliga institutioner tenderar att vara lågt, vilket således spelar roll för gruppens mellanmännskliga tillit.

Inget alarm men...

Den normativt förankrade hypotesen att allt är gott och väl i Sverige när det gäller mellanmännsklig tillit har *inte* fått ett odelat positivt stöd i våra empiriska prövningar. Graden av tillit är internationellt sett alltför mycket hög i Sverige. Den

svaga nedgång vi kan spåra de senaste två-tre åren är från en extra hög nivå valåret 2014. Sverige är alltså fortsatt i allt väsentligt ett mycket tydligt höglitarland. Så långt allt väl.

Men när det gäller resultaten i olika samhällsgrupper och förändringar över tid är bilden inte riktigt lika rosafärgad. För flera välfärdspolitiskt exponerade och utsatta grupper avviker graden av mellanmänsklig tillit på ett inte obetydligt sätt åt det lägre hållet. Och i vissa fall minskar dessutom tilliten över tid. Det gäller för personer med dålig hälsa, för arbetslösa och för människor med sjuk-/aktivitetsersättning. Lägre tillitsnivåer kan också noteras för unga, för arbetare och för invandrare från utanför Norden. Ett mönster av ett mer uppdelat och fragmentiserat samhälle avtecknar sig.

Ett liknande mönster kan också iakttagas när det gäller vissa politiska grupper. ”Utanförgrupper” bestående av personer utan partisympatier eller med sympatier för partier som ligger under spärrgränsen, uppvisar en klart lägre grad av social tillit än genomsnittssvensken. Men den låga tilliten är ett signum inte enbart för dessa grupper. Den är också kännetecknande för anhängare till Sverigedemokraterna. SD-väljare skiljer sig tydligt från övriga partiets väljare i det att deras tillit till andra människor är klart lägre.

Tillsammans utgör de nämnda grupperna en stor minoritet i dagens Sverige – kanske upp emot en tredjedel av valmanskåren. Vi talar inte längre om en obetydlig minoritet. Istället måste vi konstatera att Sverige idag har en stor minoritet medborgare som förenas av en låg tilltro till sina medmänniskor och av att de inte stödjer det etablerade Sveriges partier, alternativt sympatiserar med etablerade partier som säger sig kritisera det politiska etablissemanget. Det är en alldeles för stor minoritet för att vi skall kunna säga att allt är gott och väl med den mellanmänniskliga tilliten i Sverige. Allt är inte som vi skulle vilja önska när vi ser under det vackra täckelset. Ännu inte så illa kanske att något större alarm behöver slås, men ändå.

Noter

- ¹ ”Guldet blev till sand” är en sång skriven av Björn Ulvaeus och Benny Andersson till musikalerna *Kristina från Duvemåla*.
- ² The Quality of Government Institute at University of Gothenburg – se www.qog.pol.gu.se
- ³ Av framställningsmässiga skäl har vi valt att koncentrera oss på andelen höglitare i olika grupper. Det gör ingen skillnad om vi istället hade fokuserat på andel låglitare eller studerat balansmått eller medeltal. Slutsatserna blir desamma. I resultatredovisningarna har vi dessutom valt att begränsa oss till några få år för perioden 1996–2014. Det är inget som påverkar våra slutsatser. En mer fullständig resultatredovisning återfinns en SOM-rapport av Rothstein, Holmberg och Weissenbilder 2018.

- ⁴ Resultaten från den nationella SOM-undersökningen 2017 för personer med olika grad av nöjdhet med det liv de lever är följande: Mycket nöjd=67 procent höglitare, ganska nöjd=53 procent, Inte särskilt nöjd=30 procent och inte alls nöjd=22 procent. Andelen svarande i de fyra grupperna av nöjdhet är Mycket nöjd 39 procent, Ganska nöjd 54 procent, Inte särskilt nöjd 6 procent och Inte alls nöjd 1 procent. Andelen personer som *inte* är nöjda med sina liv och har en mycket låg mellanmänsklig tillit är således en liten minoritet om 7 procent.

Referenser

- Andreasson, Ulf (2017). *Tillit – det nordiska guldet*. Rapport till Nordiska ministerrådet. Köpenhamn: NME.
- Charron, Nicholas & Bo Rothstein (2018). Regions of Trust and Distrust: How Good Institutions Can Foster Social Cohesion. I U. Bernitz, M. Mårtensson, L. Oxelheim & T. Persson (red) *Bridging the Prosperity Gap in the EU: The Social Challenge Ahead*. Cheltenham: Edward Elgar.
- Dahlström, Carl, Johannes Lindvall & Bo Rothstein (2013). Corruption, Bureaucratic Failure and Social Policy Priorities. *Political Studies* 61 (3):523-42.
- Fehr, Ernst & Urs Fischbacher (2005). The Economics of Strong Reciprocity. I H. Gintis, S. Bowles, R. Boyd & E. Fehr (red) *Moral Sentiments and Material Interests. The Foundations for Cooperation in Economic Life*. Cambridge, Mass.: The MIT Press.
- Fukuyama, Francis (1995). *Trust: the social virtues and the creation of prosperity*. New York: Free Press.
- Harring, Niklas (2014). Corruption, inequalities and the perceived effectiveness of economic pro-environmental policy instruments: A European cross-national study. *Environmental Science & Policy* 39:119-28.
- Holmberg, Sören & Bo Rothstein (2015). Högt mellanmänsklig tillit i Sverige men inte bland alla. I A. Bergström, B. Johansson, H. Oscarsson & M. Oskarson (red) *Fragment*. Göteborg: SOM-institutet, Göteborgs universitet.
- Holmberg, Sören & Bo Rothstein (2017). Trusting other people. *Journal of Public Affairs* 17 (1-2).
- Kumlin, Staffan & Bo Rothstein (2005). Making and Breaking Social Capital. The Impact of Welfare State Institutions. *Comparative Political Studies* 38 (4):339-65.
- Kumlin, Staffan & Isabelle Stadelmann-Steffen (2014). *How welfare states shape the democratic public: policy feedback, participation, voting and attitudes*. Cheltenham: Edward Elgar Publishing.
- Larsen, Christian Albrekt (2013). *The Rise and Fall of Social Cohesion: The Construction and De-construction of Social Trust in the US, UK, Sweden and Denmark*. Oxford: Oxford University Press.
- Levi, Margaret (1998). *Consent, Dissent, and Patriotism*. New York: Cambridge University Press.

- Povitkina, Marina (2018). *Necessary but not Sustainable? The Limits of Democracy in Achieving Environmental Sustainability*. Göteborg: Statsvetenskapliga institutionen, Göteborgs universitet.
- Rothstein, Bo (1998). *Just Institutions Matter: The Moral and Political Logic of the Universal Welfare State*. Cambridge: Cambridge University Press.
- Rothstein, Bo (2005). *Social Traps and the Problem of Trust*. Cambridge: Cambridge University Press.
- Rothstein, Bo (2015). The Moral, Economic, and Political Logic of the Swedish Welfare State. I J. Pierre (red) *The Oxford Handbook of Swedish Politics*. Oxford: Oxford University Press.
- Rothstein, Bo, Marcus Samanni & Jan Teorell (2012). Explaining the welfare state: power resources vs. the Quality of Government. *European Political Science Review* 4 (1):1-28.
- Rothstein, Bo & Eric M. Uslaner (2005). All for All. Equality, Corruption and Social Trust. *World Politics* 58 (3):41-73.
- Rothstein, Bo, Sören Holmberg & Marcus Weissenbilder (2018). Mellanmänsklig tillit 1986–2017. Göteborg: SOM-institutet, Göteborgs universitet.
- Svallfors, Stefan (2013). Government quality, egalitarianism, and attitudes to taxes and social spending: a European comparison. *European Political Science Review (online preview)* 5 (3):363-80.
- Sønderskov, Kim M. & Peter T. Dinesen (2016). Trusting the State, Trusting Each Other? The Effect of Institutional Trust on Social Trust. *Political Behavior* 38 (1):179-202.
- Sønderskov, Kim M. & Peter T. Dinesen (2014). Danish Exceptionalism: Explaining the Unique Increase in Social Trust Over the Past 30 Years. *European Sociological Review* 30 (6):782-95.
- Uslaner, Eric M. (2002). *The Moral Foundation of Trust*. New York: Cambridge University Press.
- Uslaner, Eric M. (red) (2018). *The Oxford Handbook on Social and Political Trust*. Oxford: Oxford University Press.