

ÄH, VEM BRYR SIG OM POLITIK?

INTEGRERADE, SKEPTISKA, LOJALA OCH ALIENERADE I DEN SVENSKA POLITIKEN

MARIA OSKARSON

Sammanfattning

Människors olika förhållningssätt spelar roll för hur den representativa demokratin fungerar. Om de som är engagerade och integrerade i politiken systematiskt skiljer sig åt från dem som inte är det, riskerar grupper ställas utanför politiken. Utifrån en typologi baserad på kombinationen av politiskt förtroende och politiskt intresse urskiljs de integrerade, de lojala, de skeptiska och de alienerade som fyra grupper med kvalitativt olika förhållningssätt till politik. Kapitlet visar att dessa grupper tydligt skiljer sig åt i såväl socialt som politiskt hänseende, men också att det kan ha skett en politisk mobilisering av de alienerade.

Svensk demokrati mår bra! Det har varit slutsatsen av en rad undersökningar under senare år som redovisat stigande nivåer av politiskt intresse, förtroende och valdeltagande (Oscarsson & Holmberg, 2016). Kraftigt polariserade debatter, blockpolitikens tredelning samt diskussioner kring olika regeringsalternativ har sannolikt bidragit till att fler känner att politik är något viktigt och väsentligt. Trots dessa positiva trender finns det tecken på sprickor i den politiska fasaden. Det finns de som inte upplever politik och demokrati som något att engagera sig i, kanske inte något som berör dem själva. Det handlar om människor som kanske slår av TV:n när det blir nyheter eller debattprogram, som suckar eller drar sig undan när det blir samtal om politik i lunchrummet med ett lakoniskt ”Äh, vem bryr sig”. Detta kapitel berör just olika förhållningssätt till politik, och hur detta hänger samman med frågor om politisk representation och inkludering. Kapitlet tar en normativ utgångspunkt i att demokrati bygger på allas möjligheter att delta och att göra sin röst hörd, och att en förutsättning för detta är att man har åtminstone ett visst mått av engagemang och intresse.

Diskussioner om minskat politiskt förtroende har varit någon av en trend i många västliga demokratier under de senaste decennierna. Ofta ses minskat politiskt förtroende som uttryck för en sund skepsis från alltmer kunniga och välinformerade medborgare, och därmed inte nödvändigtvis något negativt (Dalton, 2004; Norris, 2011). Under senare år har emellertid denna slutsats börjat ifrågasättas.

Allt mer fokus riktats mot grupper som inte är, eller upplever sig vara, delaktiga i det politiska livet. Det har kommit en rad böcker och forskningsrapporter som

handlar om ett utbrett missnöje med, och även ointresse för, politik (Achen & Bartels, 2016; Dassonneville & Hooghe, 2016; Hay, 2007). Detta missnöje har satts i samband med senaste årens val i exempelvis USA, Frankrike och Storbritannien. Denna diskussion har också inneburit en slags ”revival” om en debatt om politisk alienation som framförallt var central för några decennier sedan. I en aktuell forskningsöversikt urskiljer de australiensiska statsvetarna Gerry Stoker och Mark Evans olika teoretiska dimensioner i vad som gemensamt ofta kallas politisk alienation (Stoker & Evans, 2014). Utifrån den tidigare forskningen urskiljer de *politisk maktlöshet, upplevd politisk normlöshet, meningslöshet, isolering och upplevd uteslutning* som olika aspekter av det som gemensamt kan benämnas politisk alienation (Finifter, 1970; Seeman, 1959). Snarare än att här försöka mäta dessa dimensioner eller begrepp direkt (vilket i vissa fall är mycket oklart hur) är det centrala argumentet i detta kapitel att vi genom att kombinera människors politiska förtroende och deras politiska intresse kan urskilja fyra kvalitativt olika sätt att förhålla sig till politik, där så väl de ”skeptiska kritikerna” i Dalton’s och Norris arbeten som de ”politiskt alienerade” kan ringas in. På så sätt studeras inte de olika dimensionerna i alienationsbegreppet i sig, utan snarast dess samlade uttryck.

Att vara intresserad av politik är en sak.¹ Att ha förtroende för de politiska aktörerna och institutionerna är en annan. Att vara intresserad innebär inte automatiskt att man hyser förtroende för det politiska systemet och dess aktörer, lika lite som att det alltid är så att de som inte är intresserade har lågt förtroende. Däremot, hur dessa olika förhållningssätt kombineras är ett tydligt uttryck för individens förhållningssätt till samhällets politiska sfär. Den person som varken är intresserad av politik, eller har något politiskt förtroende, kan sägas stå utanför politiken. Han eller hon söker ingen information om politiska frågor, och skulle hon ändå nås av någon information så litar hon ändå inte på budbäraren. Just kombinationen av lågt intresse och lågt politiskt förtroende kan därmed sägas utgöra demokratins svagaste grupp. Däremot är de som är politiskt intresserade och dessutom hyser förtroende något av demokratins stöttepelare väl integrerade i den politiska sfären. Politiskt intresse och politiskt förtroende är alltså två olika aspekter av medborgarnas relation till politik men som när de kombineras skapar fyra kvalitativt olika förhållningssätt till politik – alienation, skepticism, lojalitet och integration. I figur 1 presenteras en typologi över dessa olika förhållningssätt till politik, baserade just på kombinationen av politiskt intresse och politiskt förtroende².

Figur 1 En typologi för förhållningssätt till politik

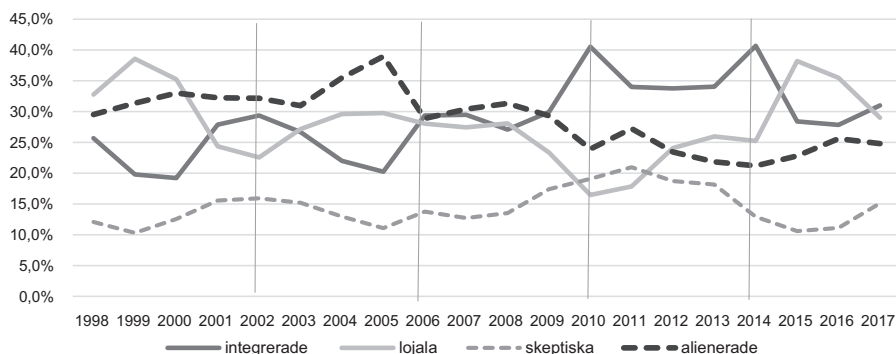
		Politiskt intresse	
		Högt	Lågt
Politiskt förtroende	Högt	Integrerade	Lojala
	Lågt	Skeptiska	Alienerade

De som varken är politiskt intresserade eller hyser förtroende benämns här ”alienerade”, och ser sig knappast som en del av samhällets ”politiska sfär”. Gruppen som har lågt politiskt intresse men högt förtroende för den politiska sfären kallas här för ”lojala”. Denna grupp kan sägas överlåta politiken till politikerna, och litar på att de sköter sig. De kan alltså sägas vara lojala med det politiska systemet. Gruppen med högt politiskt intresse och lågt förtroende är å andra sidan kritiska medborgare, som håller god koll på politiken men inte hyser någon tillit. Dessa kallas här ”skeptiska” men kan kanske ses som något av demokratins vakthundar som kan antas slå larm om något missköts. De ”integrerade” avslutningsvis är i någon mening de politiska systembärarna. De är intresserade av politik, och har förtroende för politiker och det politiska systemet. De utgör den kategori som i högst utsträckning kan förväntas engagera sig politiskt mer långsiktigt. Just hur intresse för politik och politiskt förtroende hänger samman antas alltså spela en stor roll för relationen mellan individen och den politiska sfären. Argumentet här är att just kombinationen av dessa två förhållningssätt till politik säger något väsentligt om hur individen förhåller sig till den politiska sfären som inte fångas in om vi ser till intresse och förtroende separat.³ Om dessa förhållningssätt hänger samman med systematiska skillnader avseende sociala och politiska faktorer finns en risk att framförallt de som här klassificeras som alienerade inte blir hörda eller representerade politiskt. I det följande så redovisas därför såväl fördelning av de olika förhållningssätten i olika socio-ekonomiska och demografiska grupper, samt hur förhållningssätten hänger samman med politiska åsikter, ideologisk placering och partisympati. Även om fokus i detta kapitel ligger vid 2017 års SOM-undersökning ser vi också till hur dessa olika förhållningssätt fördelat sig ända tillbaka till 1998, vilket är så länge de relevanta frågorna ställts i SOM-undersökningarna.

För att konstruera denna typologi i SOM-undersökningarna kombineras ett index för politiskt förtroende med en fråga om hur pass intresserad man är av politik. Index för politiskt förtroende är ett additivt index baserat på frågorna om förtroende för regering, riksdag, partier och politiker. Det kan invändas att förtroende för regeringen i tidigare studier visat sig hänga nära samman med om man sympatiserar med något av regeringspartierna, men det gäller egentligen samtliga aspekter av politiskt förtroende här då de korrelerar starkt med varandra.⁴ Att politiskt förtroende påverkas av vilka som innehar regeringsmakten är kanske ganska självklart, då vi inte efterfrågar förtroende för själva det politiska systemet utan just för de olika aktörerna och institutionerna (Esaiasson, 2011; Newton & Zmerli, 2011). För konstruktion av typologin har detta index dikotomiserats vid medelvärdet. Politiskt intresse är mätt med den enkla standardfrågan om hur pass intresserad man är av politik och där svarkategorierna mycket och ganska intresserad kombinerats till intresserad och svarkategorierna inte särskilt och inte alls slagits samman till ”inte intresserad”. Utifrån dessa båda dikotoma variabler har typologin i figur 1 konstruerats. I SOM-undersökningen 2017 (formulär 1) fördelar sig respondenterna så att 31 procent kategoriseras som integrerade, 29 procent

som lojala, 15 procent som skeptiska samt 25 procent som alienerade. Andelen alienerade har faktiskt minskat under senare år i och med den ökade mobilisering i Sverige som togs upp inledningsvis. Figur 2 visar trender i fördelningen mellan de olika förhållningssätten till politik sedan 1998.

Figur 2 Fyra olika förhållningssätt till politik, 1998–2017 (procent)



Kommentar: Figuren redovisar andel av respondenterna i respektive kategori. Integrerade avser kombinationen högt politiskt förtroende och högt politiskt intresse; Lojala avser högt politiskt förtroende och lågt politiskt intresse; Skeptiska avser dem med lågt politiskt förtroende och högt politiskt intresse; Alienerade avser kombinationen lågt politiskt förtroende och lågt politiskt intresse. Antalet respondenter varierar mellan 1 416 år 2012 och 1 667 år 2003. De vertikala linjerna markerar valår.

Källa: De nationella SOM-undersökningarna 1998–2017.

Figur 2 visar fördelningen mellan de fyra kategorierna sedan 1998. Som synes är det inte något helt stabilt mönster då såväl politiskt förtroende som politiskt intresse varierar mellan olika år. Om vi bortser från mer kortsiktiga svängningar är det möjligt att urskilja några generella trender. Andelen integrerade, som alltså förenar högt politiskt intresse med ett högt politiskt förtroende, visar en uppåtgående tendens fram till och med 2014, medan de lojala med lågt politiskt intresse men högt förtroende snarast visar den motsatta tendensen, även om denna gruppens andel ökade mellan 2010 och 2015. Andelen skeptiska med högt intresse men lågt förtroende har under hela perioden varit den minsta gruppen sånär som några år runt 2010. Andelen alienerade avslutningsvis visar en svagt nedåtgående trend fram till 2014, när en svag ökning av gruppens andel kan anas. Variationerna mellan åren hänger naturligtvis delvis samman med den politiska utvecklingen. I figuren är valåren markerade med en vertikal linje och vi kan notera att valåren förefaller ha en mobiliserande effekt, då andelen integrerade ökar i samband med samtliga valår. Eftersom andelen lojala visar i princip den motsatta tendensen kan vi anta att det främst är det politiska intresset bland dem med högt förtroende som sti-

muleras. När det däremot gäller kategorierna skeptiska respektive alienerade finns ingen lika tydlig valårseffekt utan snarare mer långsiktiga trender.

Tidigare studier har visat förhållandevis tydliga samband mellan dessa olika förhållningssätt till politik och socio-ekonomisk position. Detta mönster består även i 2017 års undersökning. Tabell 1 visar på skillnaderna i dessa förhållningssätt till politik i olika sociala grupper.

Tabell 1 Förhållningssätt till politik i olika grupper, 2017 (procent)

	Integrerade	Lojala	Skeptiska	Alienerade	Summa	Antal
SAMTLIGA	31	29	15	25	100	1612
Kvinna	29	25	19	27	100	851
Man	34	33	11	22	100	757
16–29 år	22	28	20	30	100	264
30–49 år	28	26	16	30	100	452
50–64 år	32	27	16	25	100	438
65–85 år	39	34	10	17	100	458
Låg utbildning	28	24	16	32	100	236
Medellåg utbildning	24	26	18	32	100	448
Medelhög utbildning	27	34	12	26	100	358
Hög utbildning	41	30	14	15	100	545
Ren landsbygd	27	30	14	28	100	202
Mindre tätort	27	25	17	30	100	332
Stad eller större tätort	33	29	14	23	100	775
Stockholm, Göteborg, Malmö	30	34	16	20	100	274
Förvärvsarbetande	30	28	16	26	100	841
Pensionär	38	35	11	16	100	447
Utanför arbetsmarknaden	18	28	13	41	100	87
Studerande	27	22	26	25	100	126
Högre tjänstemän	39	31	13	17	100	695
Mellanjämsmän	27	26	19	27	100	442
Arbetare	24	27	13	37	100	224
Småföretagare	22	34	12	33	100	83
Max 300 000 i hushållsinkomst	27	27	18	28	100	304
301 000–700 000 i hushållsinkomst	32	29	14	25	100	713
Mer än 700 000 i hushållsinkomst	35	30	15	20	100	486
Född i Sverige	31	30	14	24	100	1377
Född i Europa utom Sverige	32	23	17	28	100	94
Född i land utanför Europa	33	11	27	29	100	55

Kommentar: Tabellen redovisar andel av respondenterna i respektive kategori. Integrerade avser kombinationen högt politiskt förtroende och högt politiskt intresse; Lojala avser högt politiskt förtroende och lågt politiskt intresse; Skeptiska avser dem med lågt politiskt förtroende och högt politiskt intresse; Alienerade avser kombinationen lågt politiskt förtroende och lågt politiskt intresse.

Källa: Den nationella SOM-undersökningen 2017.

Andelen alienerade är markant högre än andelen integrerade bland unga, bland dem med lägre utbildning, utanför storstäderna, bland arbetare och småföretagare och för dem som står utanför arbetsmarknaden (arbetslösa, i arbetsmarknadsutbildning samt med sjuk- eller aktivitetsersättning. Sammanfattningsvis kan man alltså säga att andelen alienerade är högst i svagare eller mer utsatta socio-ekonomisk positioner medan de integrerade återfinns framförallt bland de mer resursstarka grupperna. En central aspekt av olika förhållningssätt till politik är att det hänger samman med mediekonsumtion (Strömbäck, 2015; Strömbäck & Shehata, 2010). De alienerade tar i lägre grad del av nyheter eftersom de inte har något intresse av politik, och skulle de ändå nås av politiska nyheter så litar de inte på budbärarna eftersom de inte hyser politiskt förtroende. Det är med andra ord människor som i begränsad utsträckning tar del av det politiska samtalet så som det kanaliseras via media. I tabell 2 redovisas olika aspekter av medianvändning och medieförtroende bland respondenter med olika förhållningssätt till politik.

Tabell 2 Förhållningssätt till politik och nyhetskonsumtion, 2017 (procent)

	Morgontidning	Ekonyheter	Aktuellt/Rapport	TV4-nyheter	Förtroende för dagspress	Förtroende för radio/tv
Integrerade	46	49	73	54	48	75
Lojala	43	46	69	54	25	43
Skeptiska	32	26	53	48	34	61
Alienerade	29	22	49	50	13	39
Skillnad integrerade-alienerade	+17	+27	+24	+4	+35	+36
Antal	1612	1364	1524	1482	1598	1601

Kommentar: Tabellen redovisar andel av respondenterna i respektive kategori. Integrerade avser kombinationen högt politiskt förtroende och högt politiskt intresse; Lojala avser högt politiskt förtroende och lågt politiskt intresse; Skeptiska avser dem med lågt politiskt förtroende och högt politiskt intresse; Alienerade avser kombinationen lågt politiskt förtroende och lågt politiskt intresse. Nyhetskonsumtion avser minst 3 dagar i veckan. Förtroende avser mycket eller ganska stort förtroende.

Källa: Den nationella SOM-undersökningen 2017.

Tabell 2 visar tydliga skillnader mellan de olika kategorierna. Om vi jämför mediekonsumtion respektive medieförtroende mellan dem som kategoriserats som integrerade och de alienerade är skillnaderna betydande. Endast TV4-nyheterna sticker ut genom att inte visa på några större skillnader mellan dem med olika förhållningssätt till politik, något som ligger i linje med tidigare studier om social position och mediekonsumtion (se vidare Ulrika Anderssons respektive Ulrika Anderssons och Lennart Weibulls kapitel i denna bok).

En ytterligare aspekt av de olika förhållningssätten till politik är om de också hänger samman med politiska attityder. Som diskuterades inledningsvis innebär ett samband mellan hur man förhåller sig till politik och politiska åsikter att det kan leda till en situation där vissa typer av åsikter inte representeras i den politiska debatten eller av de politiska partierna. En sådan situation kan ge upphov till grogrund för nya typer av politiska rörelser eftersom de enda som kan förväntas ”nä fram” och tillmätas förtroende från de alienerade är aktörer som inte är etablerade på den politiska scenen (eftersom de har man inget intresse av eller förtroende för). Om däremot de olika förhållningssätten inte visar några skillnader avseende politiska preferenser är ändå de alienerade representerade politiskt av dem som förhåller sig till politik på ett mer inkluderat sätt. Det handlar med andra ord om hur väl representerade olika grupper är inom politiken. I tabell 3 nedan redovisas andelen positiva till några centrala olika sakpolitiska förslag, och i figur 3 visas vänster-högerplacering för de olika kategorierna.

Tabell 3 Andel positiva till politiska förslag, 2017 (andel mycket+ganska positiva)

	Integrerade	Lojala	Skeptiska	Alienerade	Skillnad integrerade-alienerade
Minska inkomstskillnaderna	76	54	69	57	+19
Ta emot färre flyktingar	38	69	44	63	-25
Satsa mer på ett miljövänligt samhälle	90	77	85	77	+13
Bedriva mer av sjukvården i privat regi	17	31	18	20	-3
Lägsta antal	493	462	237	388	

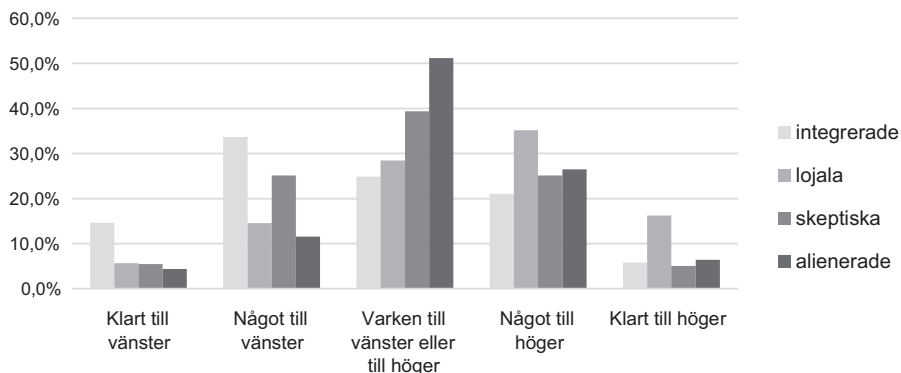
Kommentar: Tabellen redovisar andel av respondenterna som är mycket eller ganska positiva till de politiska förslag som framgår av tabellen. Integrerade avser kombinationen högt politiskt förtroende och högt politiskt intresse; Lojala avser högt politiskt förtroende och lågt politiskt intresse; Skeptiska avser dem med lågt politiskt förtroende och högt politiskt intresse; Alienerade avser kombinationen lågt politiskt förtroende och lågt politiskt intresse.

Källa: Den nationella SOM-undersökningen 2017.

I tabell 3 framgår vissa tydliga åsiktsskillnader mellan dem med olika förhållningssätt till politik. Tydligast skillnad finns avseende hur stor andel som är positiva till att minska flyktigmottagandet, där integrerade är betydligt mer negativa och alienerade mer positiva (balansmått -25). Men även avseende förslaget att ”Minska inkomstskillnaderna” och ”Satsa på ett miljövänligt samhälle”. Endast privatiseringsfrågan visar försumbara skillnader. I figur 3 visas vänster-högerplacering och även

här finns ganska tydliga skillnader. De alienerade återfinns främst mer till höger politiskt än framförallt de integrerade, men den största skillnaden finns mellan grupperna när det gäller andelen som placerar sig ”varken till vänster eller höger”. Om man skulle anknyta det mönster som kan skönjas i tabell 3 och figur 3 till diskussionen om politikens olika dimensioner, förefaller de olika förhållningssätten till politik i högre grad tangera den så kallade GAL-TAN-skalan än den mer traditionella vänster-högerskalan, även om detta inte helt kan fastställas utifrån de frågor som fanns i SOM-data. De alienerade förefaller mer skeptiska till invandring och miljöpolitik än framförallt de integrerade, vilket är typiska GAL-TAN-frågor (Bakker, 2012). Att de också är mer positiva till att minska inkomstskillnaderna än vad de integrerade är tyder på en vänster-position i traditionella fördelningsfrågor.

Figur 3 Vänster-högerplacering bland väljare med olika förhållningssätt till politik, 2017 (procent)

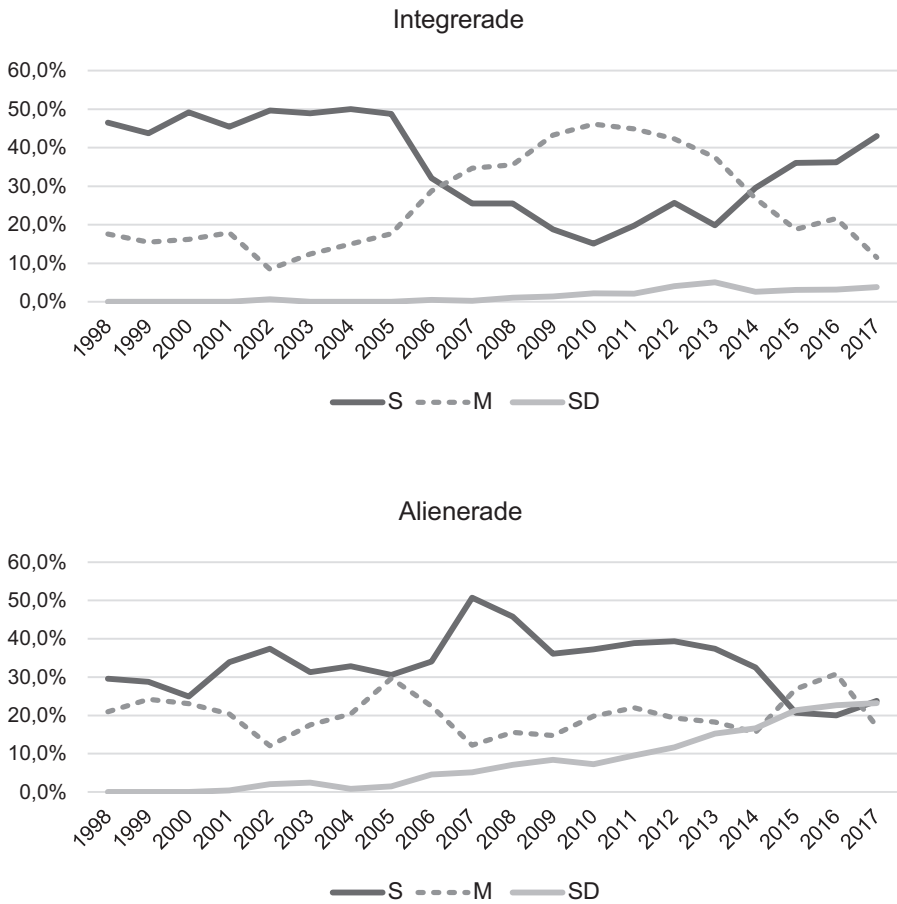


Kommentar: Frågan lyder: *Man talar ibland om att politiska åsikter kan placeras in på en vänster-högerskala. Var någonstans skulle du placera dig själv på en sådan skala?*. Svarsalternativen framgår av figuren. Integrerade avser kombinationen högt politiskt förtroende och högt politiskt intresse; Lojala avser högt politiskt förtroende och lågt politiskt intresse; Skeptiska avser dem med lågt politiskt förtroende och högt politiskt intresse; Alienerade avser kombinationen lågt politiskt förtroende och lågt politiskt intresse. Antal svarande är 1 588.

Källa: Den nationella SOM-undersökningen 2017.

Detta är återigen ett resultat som ligger i linje med tidigare analyser (Oskarson, 2011). GAL-TAN dimensionen har en tydlig koppling till det som nu börjar bli en etablerad andra konfliktdimension i svensk politik, vid sidan av vänster-höger. Det återspeglas också i figurer 4 som visar sympati för något av de idag tre största partierna – Socialdemokraterna, Moderaterna och Sverigedemokraterna – bland integrerade och alienerade ända sedan 1998.

Figur 4 Socialdemokraterna, Moderaterna och Sverigedemokraternas sympatier bland integrerade respektive alienerade, 1998–2017 (procent)



Kommentar: Partisympati mäts med frågan: 'Vilket parti tycker du bäst om idag?'. Integrerade avser kombinationen högt politiskt förtroende och högt politiskt intresse; Alienerade avser kombinationen lågt politiskt förtroende och lågt politiskt intresse. Figuren baseras på mellan 309 och 643 respondenter för de integrerade och mellan 327 och 527 alienerade.

Källa: De nationella SOM-undersökningarna 1998–2017.

Av figur 4 framgår tydligt att bland de integrerade är det, precis som vi kan förvänta oss, regeringspartiet som är det starkaste, med ett tydligt skifte under alliansåren först 2006 då Moderaterna övertog statsministerposten från Socialdemokraterna, och motsvarande 2014 då Socialdemokraterna åter blev regeringsbärande parti.

Sverigedemokraternas stöd bland de integrerade är mycket lågt även under de senaste åren. Bland de alienerade å andra sidan har Sverigedemokraterna ett ganska kontinuerligt ökande stöd, och i SOM-undersökningen 2017 hade Socialdemokraterna och Sverigedemokraterna lika stort stöd, 23 procent. Från perioden från 2010 och framåt har Socialdemokraternas stöd från gruppen alienerade ganska kontinuerligt minskat, medan Moderaternas stöd i gruppen ligger ganska jämt utom vid två ”toppar” 2005 och 2016.

Naturligtvis är mönstret i figur 4 relativt. Vilket förhållningssätt man hyser påverkas av politiska faktorer såsom vilka som för tillfället innehar regeringsmakten. På samma sätt är det inte möjligt att helt entydigt säga att Sverigedemokraternas framgång beror på att det finns en inte oansenlig kategori människor som inte riktigt nåtts av de etablerade partierna. Det kan också vara så att sympati för Sverigedemokraterna leder till ett minskat politiskt intresse och minskat politiskt förtroende då politik representerar ”etablissemanget”. Samtidigt framkom i figur 2 att andelen alienerade var som högst år 2005, vilket är året innan Sverigedemokraterna etablerade sig i det svenska partisystemet på lokal nivå och blev allmänt känt. Detta kan peka på att en faktor bakom Sverigedemokraternas ökade sympatistöd under det senaste decenniet är att de mobiliserat och kanske även representerat grupper som annars inte hörts i den politiska debatten, på samma sätt som diskuterats med framväxten av populistisk-nationalistiska partier runt om i västvärlden. Sprickor i den svenska demokratiska fasaden har funnits länge men nu blivit mer synliga på den politiska arenan och det finns indikationer på att nya sprickor i fundamenten också kan skönjas.

Noter

- ¹ Detta avsnitt är hämtat från Oskarson, Maria. 2011. ”Det (o)jämlika politiska medborgarskapet – politisk alienation vs politisk integration”. I *Lycksalighetens ö*, Sören Holmberg, Lennart Weibull och Henrik Oscarsson (red). Göteborg: SOM-institutet, Göteborgs universitet.
- ² Liknande typologier för medborgarnas förhållningssätt har presenterats tidigare, t.ex har grupperna fribytare, passiva, partiaktiva och vaneröstare analyserats utifrån utifrån politiskt intresse och partiidentifikation i en rad böcker från det svenska valforskningsprogrammet, se t.ex Oscarsson, Henrik och Sören Holmberg. 2008. *Regeringsskifte. Väljarna och valet 2006*. Stockholm: Norstedts juridik. Denna typologi är tidigare analyserad i Oskarson, Maria. 2007. ”Social Risk, Policy Dissatisfaction, and Political Alienation: A Comparison of Six European Countries.” I *The Political Sociology of the Welfare State. Institutions, Social Cleavages and Orientations.*, Stefan Svallfors (red). Stanford: Stanford University Press, Oskarson, Maria. 2014. ”Social Risk, Political Disenchantment and Welfare State De-commodification in Eder, Christina,

Ingvill Mochmann & Markus Quandt (red).” In *Political Trust and Disenchantment with Politics: Comparative Perspectives from around the Globe*. Christina Eder, Ingvill Mochmann och Markus Quandt (red). Leiden: Brill Academic Publishers.

- ³ För en mer ingående diskussion om politiskt förtroende respektive politiskt intresse, se Oskarson, Maria, 2011. ”Det (o)jämlika politiska medborgarskapet – politisk alienation vs politisk integration”. I *Lycksalighetens ö*, Sören Holmberg, Lennart Weibull och Henrik Oscarsson (red). Göteborg: SOM-institutet, Göteborgs universitet.
- ⁴ Cronbach’s alpha för förtroendeindexet är 0.85 och blir inte högre om någon av de ingående frågorna utesluts. För indexet har samtliga variabler normerats så att 1 avser mycket högt förtroende och 5 mycket lågt förtroende, vilket också är ytterpunkterna för förtroende-indexet.

Referenser

- Achen, Christopher H. och Larry M. Bartels (2016). *Democracy for Realists: Why Elections Do Not Produce Responsive Government*. Princeton University Press.
- Bakker, Ryan, Catherine de Vries, Erica Edwards, Liesbet Hooghe, Seth Jolly, Gary Marks, Jonathan Polk, Jan Rovny, Marco Steenbergen, Milada Vachudova (2012). ”*Measuring Party Positions in Europe: The Chapel Hill Expert Survey Trend File 1999–2010*.” Party Politics. Published online 29 November 2012 DOI: 10.1177/1354068812462931
- Dalton, Russell J (2004). *Democratic Challenges, Democratic Choices. The Erosion of Political Support in Advanced Industrial Democracies*. Oxford: Oxford University Press.
- Dassonneville, Ruth och Marc Hooghe (2016). ”Indifference and alienation: Diverging dimensions of electoral dealignment in Europe”. *Acta Politica*:1-23.
- Esaiasson, Peter (2011). ”Electoral losers revisited – How citizens react to defeat at the ballot box.” *Electoral Studies* 30:102-113.
- Finifter, Ada W (1970). ”Dimensions of Political Alienation.” *American Political Science Review* 64(2):389–410.
- Hay, Colin (2007). *Why We Hate Politics*. Cambridge: Polity Press.
- Newton, Ken och Sonja Zmerli (2011). ”Three forms of trust and their association.” *European Political Science Review* 3(2):169-200.
- Norris, Pippa (2011). *Democratic Deficit. Critical Citizens Revisited*. Cambridge: Cambridge University Press.
- Oscarsson, Henrik och Sören Holmberg (2008). *Regeringsskifte. Väljarna och valet 2006*. Stockholm: Norstedts juridik.
- Oscarsson, Henrik och Sören Holmberg (2016). *Svenska väljare*. Stockholm: Wolters Kluwer.

- Oskarson, Maria (2007). "Social Risk, Policy Dissatisfaction, and Political Alienation: A Comparison of Six European Countries." I Stefan Svallfors (red) *The Political Sociology of the Welfare State. Institutions, Social Cleavages and Orientations*. Stanford: Stanford University Press.
- Oskarson, Maria (2011). "Det (o)jämlika politiska medborgarskapet – politisk alienation vs politisk integration" i Sören Holmberg, Lennart Weibull och Henrik Oscarsson (red) *Lycksalighetens ö*. Göteborg: SOM-institutet, Göteborgs universitet.
- Oskarson, Maria (2014). "Social Risk, Political Disenchantment and Welfare State De-commodification. I Christina Eder, Ingvill Mochmann och Markus Quandt (red) *Political Trust and Disenchantment with Politics: Comparative Perspectives from around the Globe*". Leiden: Brill Academic Publishers.
- Seeman, Melvin (1959). "On the Meaning of Alienation." *American Sociological Review* 24:783-791.
- Stoker, Gerry och Mark Evans (2014). "The 'Democracy-Politics Paradox'. The Dynamics of Political Alienation." *Democratic Theory* 1(2):26-36.
- Strömbäck, Jesper (2015). "Demokratin och det förändrade medielandskapet. Mot ökade kunskapsklyftor och deltagandeklyftor?". Stockholm: Regeringskansliet.
- Strömbäck, Jesper och Adam Shehata (2010). "Media malaise or a virtuous circle? Exploring the causal relationships between news media exposure, political news attention and political interest." *European Journal of Political Research* 49:575-597.