

Kännedom om och förtroende för
Statistiska centralbyrån

Marcus Weissenbilder [SOM-rapport nr 2019:21]



Innehållsförteckning

Introduktion.....	1
Tabell 2 Förtroende för samhällsinstitutioner, 2018	3
Tabell 3 Förtroende för Statistiska centralbyrån efter bakgrundsfaktorer, 2018	4
Tabell 4 Förtroende för Statistiska centralbyrån efter politisk orientering, 2018	5
Tabell 5 Förtroende för Statistiska centralbyrån efter nyhetsvanor, 2018	6
Tabell 6 Förtroende för Statistiska centralbyrån efter särskilda bakgrundsfaktorer, 2018	7
Tabell 7 Kännedom om Statistiska centralbyråns verksamhet efter särskilda bakgrundsfaktorer, 2018	8
Tabell 8 Kännedom om Statistiska centralbyråns verksamhet efter politisk orientering, 2018....	9
Tabell 9 Kännedom om Statistiska centralbyråns verksamhet efter nyhetsvanor, 2018	10
Tabell 10 Kännedom om Statistiska centralbyråns verksamhet efter särskilda bakgrundsfaktorer, 2018	11

Introduktion

SOM-undersökningarna genomförs varje år sedan 1986 av SOM-institutet vid Göteborgs universitet. Syftet med undersökningarna är att kartlägga svensk opinion och belysa hur svenska folkets vanor och attityder förändras över tid. SOM-institutet är en centrumbildning vid Institutionen för journalistik, medier och kommunikation (JMG), Göteborgs universitet och har sin bakgrund i ett långvarigt samarbete mellan de två grundarinstitutionerna Statsvetenskapliga institutionen och Institutionen för journalistik, medier och kommunikation (JMG). Sedan 2017 är SOM-institutet även inrättat som en fakultetsgemensam forskningsinfrastruktur vid samhällsvetenskapliga fakulteten, Göteborgs universitet. Den nationella SOM-undersökningen genomförs i samverkan med forskare från olika discipliner, främst inom samhällsvetenskap.

SOM-undersökningens rapportserie står för en betydande del av resultatredovisningen av SOM-undersökningarna. Resultat publiceras även i form av presentationer och fördjupade analyser i de återkommande forskarantologierna. Alla publikationer finns tillgängliga för nedladdning på SOM-institutets webbsida www.som.gu.se. En utförlig metoddokumentation från den nationella SOM-undersökningen 2018 finns tillgänglig på hemsidan¹.

Den nationella SOM-undersökningen 2018

Fältarbetet för den nationella SOM-undersökningen följer i huvudsak samma upplägg från år till år. 2018 års SOM-undersökning använde en undersökningsdesign som kallas blandad datainsamling (*mixed mode*) vilket innebär att data primärt samlades in via postenkäter, men respondenterna gavs även möjlighet att fylla i enkäten på internet.

Undersökningen skickades ut till ett systematiskt sannolikhetsurval av den svenska befolkningen. Urvalsramen innefattade alla svenska och utländska medborgare som har sin primära adress i Sverige och som är mellan 16 och 85 år. År 2018 ingick 21 000 personer i det totala urvalet. Den totala urvalsstorleken delades in i sex jämnstora grupper till vilka olika editioner av SOM-undersökningen 2018 skickades till. Samtliga formulär innehöll 12 sidor med frågor varav ett antal sidor är fyllda med projektspecifika frågor vilka varierar mellan formulären. Svaren samlades in mellan den 25 september och 31 december 2018. En stor andel av svaren inkom tidigt och 30 dagar in i fältarbetet hade närmare 75 procent av de slutgiltiga svaren kommit in. Under fältperioden genomfördes en serie påminnelser via post, telefon och SMS.

Svarsfrekvens och representativitet

Av det ursprungliga urvalet på totalt 21 000 personer var det 10 796 personer som besvarade och skickade in formuläret vilket motsvarar en nettosvarsfrekvens på 53 procent².

Vilka som svarar och vilka som inte svarar på en frågeundersökning har betydelse för tolkningen av undersökningens resultat. Om en viss grupp är underrepresenterad och samma grupps svar tenderar att skilja sig från övrigas blir studiens resultat mindre giltiga för populationen som helhet. Trots att knappt hälften av respondenterna inte svarar på enkäten är den demografiska representativiteten i svarsgruppen god i de flesta avseenden. I figur 1 görs det däremot tydligt att

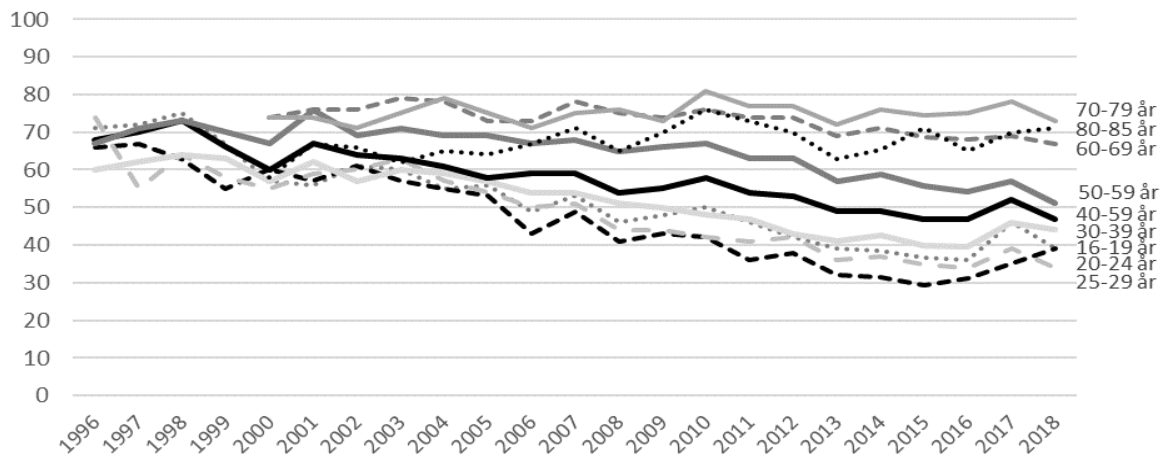
¹ https://som.gu.se/publicerat/metodrapport_den_nationella_SOM-undersokningen_2018

² I nettosvarsfrekvensen har det så kallade naturliga bortfallet definierats bort. Till det naturliga bortfallet förs personer som är fysiskt eller mentalt oförmögna att svara på enkäten, personer som är avlidna, bortresta under större delen av fältperioden, emigrerade, har språksvårigheter eller inte alls talar svenska. Sammanlagt 726 personer, motsvarande 3,5 procent, har räknats bort som naturligt bortfall.



en lägre andel i de yngre åldersgrupperna svarar på SOM-undersökningarna. 2018 fick respondenterna för andra gången en belöning i form av skraplott eller värdecheck efter inskickat svar. Det gav en positiv effekt på svarsfrekvensen och förbättrade de yngre åldersgruppernas representativitet.

Figur 1 Svartsfrekvens i olika åldersgrupper 1996–2018 (procent)



Träffsäkerheten i attitydfrågor om politiska förslag och bedömningar av ekonomin är hög trots variationen i svarsfrekvens mellan olika åldersgrupper. Frågor där det existerar större generationskillnader, exempelvis nyhetskonsumtion, påverkas däremot något mer av att delar av befolkningen har en lägre representation i svarsunderlaget³.

Procentskattningar och felmarginaler

SOM-undersökningarna bygger på ett slumpmässigt urval av den svenska befolkningen 16-85 år. Resultat från sådana urvalsundersökningar är alltid förknippade med en osäkerhet som kan uttryckas i form av en felmarginal. Med hjälp av en felmarginal går det att beräkna ett konfidensintervall kring till exempel en procentskattning. Vi kan förvänta oss att procenttalet för hela populationen befinner sig inom konfidensintervallet i 95 fall av 100 i en tänkt situation med många upprepade mätningar. Att vara medveten om felmarginalen gör att vi lättare undviker att dra slutsatser om förändringar eller gruppskillnader som enbart beror på slumpen. Tabellen nedan ger några exempel på hur stor felmarginalen är vid olika gruppstorlekar och procentskattningar.

Tabell 1 Lathund för procentskattningar vid olika gruppstorlekar (felmarginaler och procentenheter)

Skattning	100	200	400	800	1 000	2 000
50 procent	±9,8	±6,9	±4,9	±3,5	±3,1	±2,2
30 procent	±9,0	±6,4	±4,5	±3,2	±2,8	±2,0
10 procent	±5,9	±4,2	±2,9	±2,1	±1,9	±1,3
6 procent	±4,7	±3,3	±2,3	±1,6	±1,5	±1,0
2 procent	±2,7	±1,9	±1,4	±1,0	±0,9	±0,6

SOM-institutet har i samverkan med Statistiska centralbyrån (SCB) undersökt svenskarnas kännedom om och förtroende för myndigheten och hur det ser ut i olika befolkningsgrupper. Frågorna ställdes i formulär

³ Elias Markstedt (2014) Representativitet och viktning. SOM-rapport 2014:20, SOM-institutet, Göteborgs universitet.

Tabell 2 Förtroende för samhällsinstitutioner, 2018 (procent; balansmått)

	Mycket stort förtroende	Ganska stort förtroende	Varken stort eller litet förtroende	Ganska litet förtroende	Mycket litet förtroende	Ingen uppfattning	Summa procent	Antal svarande	Förtroendebalans bland dem med åsikt
Polisen ¹	15	52	21	9	3	-	100	3 511	+55
Sjukvården ¹	18	48	20	11	3	-	100	3 512	+52
Universitet/högskolor ¹	13	45	35	4	3	-	100	3 107	+51
SCB	15	29	29	4	2	21	100	1 776	+47
Radio och TV ¹	10	46	31	9	4	-	100	3 488	+43
Domstolarna ¹	16	40	28	11	5	-	100	1 704	+40
Riksbanken ¹	14	38	36	9	3	-	100	1 695	+40
Grundskolan ¹	9	42	34	11	4	-	100	1 685	+36

Kommentar: Frågan lyder 'Ange också hur stort förtroende du har för följande: ' och är placerad efter frågan 'Hur stort förtroende har du för det sätt på vilket följande institutioner och grupper sköter sitt arbete?' Svarsalternativen är 'mycket stort förtroende'; 'ganska stort förtroende'; 'varken stort eller litet förtroende'; 'ganska litet förtroende'; 'mycket litet förtroende' samt 'ingen uppfattning'. Procentbasen utgörs av dem som besvarat respektive delfråga. ¹Frågan är ställd utan svarsalternativet 'ingen uppfattning'. Förtroendebalans bland dem med åsikt avser andelen som svarat 'mycket' eller 'ganska stort förtroende' minus andelen som svarat 'mycket' eller 'ganska litet förtroende'. Personer som inte uttryckt någon åsikt är exkluderande från förtroendebalansen. Rangordningen i tabellen följer förtroendebalansen.

Källa: Den nationella SOM-undersökningen 2018.

Tabell 3 Förtroende för Statistiska centralbyrån efter bakgrundsfaktorer, 2018 (procent; balansmått)

		Mycket stort förtroende	Ganska stort förtroende	Varken stort eller litet förtroende	Ganska litet förtroende	Mycket litet förtroende	Ingen uppfattning	Summa procent	Antal svarande	Förtroendebalans bland dem med åsikt
	<i>Samtliga</i>	15	29	29	4	2	21	100	1 776	+47
<i>Kön</i>	Kvinna	13	28	29	3	1	26	100	927	+49
	Man	17	31	29	4	3	16	100	849	+47
<i>Ålder</i>	16–29 år	18	19	31	4	1	27	100	253	+44
	30–49 år	23	31	26	3	2	15	100	498	+58
	50–64 år	14	36	29	3	2	16	100	465	+53
	65–85 år	8	25	31	4	3	29	100	560	+37
<i>Utbildning¹</i>	Låg	3	22	32	7	4	32	100	271	+19
	Medellåg	9	23	37	4	2	25	100	518	+34
	Medelhög	14	33	30	2	1	20	100	373	+55
	Hög	26	36	20	3	1	14	100	576	+69
<i>Yrkesgrupp²</i>	Tjänstemän	21	33	25	3	1	17	100	944	+62
	Egenföretagare inkl. lantbrukare	9	29	31	3	3	25	100	101	+42
	Arbetare	7	25	33	4	4	27	100	534	+33
<i>Boende- område</i>	Ren landsbygd	9	28	33	6	2	22	100	254	+37
	Mindre tätort	10	27	30	5	3	25	100	335	+38
	Stad/större tätort	17	28	29	3	2	21	100	877	+53
	Sthlm/Gbg/Malmö	21	33	24	2	1	19	100	288	+65
<i>Geografisk uppväxt</i>	I Sverige	16	29	29	3	2	21	100	1 584	+51
	Annat land i Norden	(9)	(34)	(24)	(3)	(6)	(24)	100	33	(+44)
	Annat land i Europa	(5)	(35)	(22)	(3)	(3)	(32)	100	40	(+51)
	Land utanför Europa	(6)	(41)	(26)	(6)	(6)	(15)	100	47	(+38)
<i>Tillit till andra människor³</i>	Låg (0–4)	10	18	33	5	7	27	100	265	+22
	Medel (5–7)	11	29	32	4	1	23	100	734	+44
	Hög (8–10)	21	32	25	2	1	19	100	757	+63

Kommentar: För frågans lydelse, se tabell 2. ¹Låg = ej fullgjord obligatorisk skola eller grundskola, Medellåg = gymnasium, folkhögskola eller motsvarande, Medelhög = eftergymnasial utbildning, men ej examen från högskola/universitet, Hög = examen från högskola/universitet. ² Yrkesgruppkategori baserad på fråga om yrke samt fråga om yrkesgrupp. Tjänstemän = 'Hög tjänsteman; ledande befattning', 'kvalificerad tjänsteman' och 'övrig tjänsteman', Egenföretagare inkl. lantbrukare = 'småföretagare exkl. lantbrukare' och 'lantbrukare m.fl.', Arbetare = 'arbetsledare; tekniker', 'yrkesutbildad inom handel/service/omsorg', 'yrkesutbildad arbetare' och 'övrig arbetare'. ³ Frågan lyder: 'Enligt din mening, i vilken utsträckning går det att lita på människor i allmänhet?' Därefter följer en elvgradig skala från 0–10 där 0 motsvarar 'Det går inte att lita på människor i allmänhet' och 10 'Det går att lita på människor i allmänhet'. Resultat i parentes bygger på svarstal under 50 personer.

Källa: Den nationella SOM-undersökningen 2018.

Tabell 4 Förtroende för Statistiska centralbyrån efter politisk orientering, 2018 (procent; balansmått)

		Mycket stort förtroende	Ganska stort förtroende	Varken stort eller litet förtroende	Ganska litet förtroende	Mycket litet förtroende	Ingen uppfattning	Summa procent	Antal svarande	Förtroendebalans bland dem med åsikt
	<i>Samtliga</i>	15	29	29	4	2	21	100	1 776	+47
<i>Politiskt intresse</i>	Mycket intresserad	28	33	23	2	2	12	100	322	+65
	Ganska intresserad	15	32	30	4	2	17	100	858	+52
	Inte särskilt intresserad	8	23	30	4	2	33	100	512	+39
	Inte alls intresserad	4	11	36	8	7	34	100	75	±0
<i>Ideologisk orientering¹</i>	Klart till vänster	21	34	23	2	1	19	100	201	+64
	Något till vänster	15	33	29	2	1	20	100	416	+56
	Varken till vä eller hö	12	26	28	4	2	28	100	417	+43
	Något till höger	16	29	33	3	1	18	100	499	+48
	Klart till höger	14	23	31	7	6	19	100	227	+28
<i>Partisynpati</i>	Vänsterpartiet	19	36	23	1	1	20	100	138	+65
	Socialdemokraterna	14	30	29	3	1	23	100	507	+53
	Centerpartiet	18	35	29	1	0	17	100	157	+62
	Liberalerna	29	30	21	3	0	17	100	112	+68
	Moderaterna	15	27	32	3	2	21	100	314	+47
	Kristdemokraterna	10	34	31	6	1	18	100	108	+45
	Miljöpartiet	23	31	23	2	1	20	100	97	+64
	Sverigedemokraterna	5	19	37	8	8	23	100	203	+11
	Feministiskt initiativ	(8)	(61)	(8)	(0)	(0)	(23)	100	13	(+90)

Kommentar: För frågans lydelse se tabell 2. ¹Frågan lyder: 'Man talar ibland om att politiska åsikter kan placeras in på en vänster–högerskala. Var någonstans skulle du placera dig själv på en sådan skala?'. Resultat i parentes bygger på svarstal under 50 personer.

Källa: Den nationella SOM-undersökningen 2018.

Tabell 5 Förtroende för Statistiska centralbyrån efter nyhetsvanor, 2018 (procent; balansmått)

		Mycket stort förtroende	Ganska stort förtroende	Varken stort eller litet förtroende	Ganska litet förtroende	Mycket litet förtroende	Ingen uppfattning	Summa procent	Antal svarande	Förtroendebalans bland dem med åsikt
	<i>Samtliga</i>	15	29	29	4	2	21	100	1 776	+47
<i>Tittande på Aktuellt/Rapport</i>	Dagligen	13	32	28	4	1	22	100	619	+50
	5–6 ggr/v	18	32	29	3	1	17	100	209	+56
	3–4 ggr/v	14	31	32	4	1	18	100	221	+47
	1–2 ggr/v	18	27	29	3	0	23	100	237	+53
	Mer sällan	17	26	29	3	3	22	100	271	+47
	Aldrig/ej svar	14	20	27	5	6	28	100	205	+31
<i>Morgontidnings- läsning¹</i>	Dagligen	14	32	24	3	2	25	100	388	+55
	5–6 ggr/v	12	29	35	5	1	18	100	137	+42
	3–4 ggr/v	15	34	30	2	0	19	100	130	+57
	1–2 ggr/v	18	33	33	2	1	13	100	105	+57
	Mer sällan	21	37	19	2	1	20	100	99	+68
	Aldrig/ej svar	15	25	31	4	3	22	100	909	+44
<i>Kvällstidnings- läsning på nätet</i>	Dagligen	17	30	29	3	1	20	100	484	+53
	5–6 ggr/v	14	35	30	6	1	14	100	134	+49
	3–4 ggr/v	17	31	37	1	1	13	100	172	+53
	1–2 ggr/v	14	29	32	3	0	22	100	191	+53
	Mer sällan	19	25	25	5	3	23	100	335	+46
	Aldrig/ej svar	10	28	27	3	4	28	100	451	+41

Kommentar: För frågans lydelse, se tabell 2. ¹Morgontidningsläsning avser läsning av papperstidning.

Källa: Den nationella SOM-undersökningen 2018.

Tabell 6 Förtroende för Statistiska centralbyrån efter särskilda bakgrundsfaktorer, 2018 (procent; balansmått)

		Mycket stort förtroende	Ganska stort förtroende	Varken stort eller litet förtroende	Ganska litet förtroende	Mycket litet förtroende	Ingen uppfattning	Summa procent	Antal svarande	Förtroendebalans bland dem med åsikt
	<i>Samtliga</i>	15	29	29	4	2	21	100	1 776	+47
<i>Hushållsinkomst</i>	Max 300 000	9	24	32	4	4	27	100	423	+36
	301 000–700 000	14	28	30	4	2	22	100	713	+48
	Mer än 700 000	22	37	24	3	1	13	100	518	+64
<i>Sysselsättning</i>	Förvärsarbetande	19	33	28	3	1	16	100	918	+57
	Student	11	31	33	2	5	18	100	57	+43
	Arbetslös eller i arbetsmarknads-politiska åtgärder	8	25	31	5	3	28	100	589	+35
	Pensionär eller sjuk-/aktivitetsersättning	16	24	27	2	1	30	100	128	+53

Kommentar: För frågans lydelse, se tabell 2.

Källa: Den nationella SOM-undersökningen 2018.

Tabell 7 Kännedom om Statistiska centralbyråns verksamhet efter särskilda bakgrundsfaktorer, 2018 (procent)

		Inte alls	Inte särskilt väl	Ganska väl	Mycket väl	Summa procent	Antal svarande
	<i>Samtliga</i>	18	42	34	6	100	1 794
<i>Kön</i>	Kvinna	21	45	29	5	100	933
	Man	15	39	38	8	100	861
<i>Ålder</i>	16–29 år	29	36	28	7	100	254
	30–49 år	7	42	41	10	100	501
	50–64 år	13	38	43	6	100	469
	65–85 år	27	49	22	2	100	570
<i>Utbildning¹</i>	Låg	38	46	15	1	100	282
	Medellåg	24	45	27	4	100	523
	Medelhög	12	43	39	6	100	375
	Hög	7	37	46	10	100	576
<i>Yrkesgrupp²</i>	Tjänstemän	11	40	41	8	100	946
	Egenföretagare inkl. lantbrukare	21	44	33	2	100	104
	Arbetare	26	45	25	4	100	545
<i>Boende- område</i>	Ren landsbygd	18	47	30	5	100	259
	Mindre tätort	26	39	32	3	100	341
	Stad/större tätort	16	44	33	7	100	882
	Sthlm/Gbg/Malmö	15	37	40	8	100	290
<i>Geografisk uppväxt</i>	I Sverige	17	42	35	6	100	1 597
	Annat land i Norden	(24)	(41)	(29)	(6)	100	34
	Annat land i Europa	(34)	(44)	(20)	(2)	100	41
	Land utanför Europa	(19)	(48)	(29)	(4)	100	48
<i>Tillit till andra människor³</i>	Låg (0–4)	22	45	27	6	100	271
	Medel (5–7)	20	44	32	4	100	740
	Hög (8–10)	15	39	38	8	100	763

Kommentar: Frågan lyder: 'Hur väl känner du till den verksamhet som bedrivs vid följande myndigheter? Statistiska centralbyrån (SCB)'.^{1,2,3} Se tabell 3. Procentbasen utgörs av de som svarat på respektive delfråga. Resultat i parentes bygger på svarstal under 50 personer.

Källa: Den nationella SOM-undersökningen 2018.

Tabell 8 Kännedom om Statistiska centralbyråns verksamhet efter politisk orientering, 2018 (procent)

		Inte alls	Inte särskilt väl	Ganska väl	Mycket väl	Summa procent	Antal svarande
	<i>Samtliga</i>	18	42	34	6	100	1 794
<i>Politiskt intresse</i>	Mycket intresserad	9	28	48	15	100	324
	Ganska intresserad	14	43	38	5	100	865
	Inte särskilt intresserad	28	48	21	3	100	517
	Inte alls intresserad	43	43	8	6	100	79
<i>Ideologisk orientering¹</i>	Klart till vänster	13	42	36	9	100	201
	Något till vänster	17	47	31	5	100	421
	Varken till vä eller hö	26	42	25	7	100	424
	Något till höger	14	42	40	4	100	505
	Klart till höger	16	36	40	8	100	227
<i>Partisynpati</i>	Vänsterpartiet	11	45	37	7	100	137
	Socialdemokraterna	19	47	29	5	100	515
	Centerpartiet	16	42	36	6	100	160
	Liberalerna	4	41	47	8	100	113
	Moderaterna	18	39	38	5	100	314
	Kristdemokraterna	14	40	38	8	100	108
	Miljöpartiet	22	33	36	9	100	97
	Sverigedemokraterna	22	46	26	6	100	208
	Feministiskt initiativ	(8)	(39)	(38)	(15)	100	13

Kommentar: För frågans lydelse se tabell 7. Resultatet i parentes bygger på svarstal under 50 personer.¹ Se tabell 4.

Källa: Den nationella SOM-undersökningen 2018.

Tabell 9 Kännedom om Statistiska centralbyråns verksamhet efter nyhetsvanor, 2018 (procent)

		Inte alls	Inte särskilt väl	Ganska väl	Mycket väl	Summa procent	Antal
	<i>Samtliga</i>	18	42	34	6	100	1 794
<i>Tittande på Aktuellt/Rapport</i>	Dagligen	20	42	32	6	100	630
	5–6 ggr/v	9	44	39	8	100	209
	3–4 ggr/v	13	41	43	3	100	222
	1–2 ggr/v	18	37	37	8	100	238
	Mer sällan	16	47	31	6	100	272
	Aldrig/ej svar	32	38	22	8	100	209
<i>Morgontidnings- läsning¹</i>	Dagligen	20	40	33	7	100	394
	5–6 ggr/v	16	49	31	4	100	137
	3–4 ggr/v	11	44	39	6	100	134
	1–2 ggr/v	11	51	33	5	100	106
	Mer sällan	13	35	48	4	100	99
	Aldrig/ej svar	20	42	32	6	100	916
<i>Kvällstidnings- läsning på nätet</i>	Dagligen	14	37	40	9	100	486
	5–6 ggr/v	9	47	39	5	100	135
	3–4 ggr/v	9	48	38	5	100	171
	1–2 ggr/v	16	46	33	5	100	192
	Mer sällan	19	42	33	6	100	339
	Aldrig/ej svar	29	42	24	5	100	460

Kommentar: För frågans lydelse se tabell 7. ¹Se tabell 5.

Källa: Den nationella SOM-undersökningen 2018.

Tabell 10 Kännedom om Statistiska centralbyråns verksamhet efter särskilda bakgrundsfaktorer, 2018 (procent)

		Inte alls	Inte särskilt väl	Ganska väl	Mycket väl	Summa procent	Antal
	<i>Samtliga</i>	18	42	34	6	100	1 794
<i>Hushållsinkomst</i>	Max 300 000	28	44	24	4	100	427
	301 000–700 000	16	45	34	5	100	720
	Mer än 700 000	10	35	45	10	100	519
<i>Sysselsättning</i>	Förvärvsarbetande	11	39	42	8	100	923
	Student	12	55	28	5	100	58
	Arbetslös eller i arbetsmarknads- politiska åtgärder	26	48	24	2	100	599
	Pensionär eller sjuk- /aktivitetsersättning	29	32	28	11	100	129

Kommentar: För frågans lydelse se tabell 7.

Källa: Den nationella SOM-undersökningen 2018.

SOM-institutet vid Göteborgs universitet genomför årligen nationella och lokala frågeundersökningar och anordnar seminarier på temat Samhälle, Opinion och Medier.

SOM-institutet | Seminariegatan 1B | Box 710, 405 30 Göteborg
031 786 3300 | info@som.gu.se | www.som.gu.se

