

DEN VÄSTSVENSKA SOM-UNDERSÖKNINGEN 2018¹

ELISABETH FALK

Sammanfattning

Den västsvenska SOM-undersökningen 2018 är den tjugosjunde sedan starten 1992.² Studien genomförs primärt via postala enkäter men sedan undersökningsåret 2012 ges respondenterna även möjligheten att svara digitalt via internet. Varje undersökning genomförs under så identiska förutsättningar som möjligt för att resultaten från de olika åren ska vara jämförbara. Den västsvenska SOM-undersökningen 2018 skickades till ett obundet slumpmässigt urval om 6 000 personer i åldrarna 16–85 år. Svarsfrekvensen var 51 procent, vilket är på ungefär samma nivå som svarsfrekvensen legat på under de senaste åren för de västsvenska SOM-undersökningarna.

SOM-institutet genomförde hösten 2018 för 27:e året i rad en regional frågeundersökning med syfte att kartlägga västsvenska folkets vanor och attityder på ett flertal områden med fokus på (S)amhälle, (O)pinion och (M)edier. Den västsvenska SOM-undersökningen genomfördes parallellt med den 33:e nationella SOM-undersökningen och den tredje lokala SOM-undersökningen i Göteborg.

Den västsvenska SOM-undersökningen 2018 skickades till sammanlagt 6 000 personer i åldrarna 16–85 år. Data samlades in framförallt genom svar på postala enkäter men också genom svar på webben, ett alternativ som sedan 2012 har erbjudits respondenterna. Kontinuitet i fältarbete och frågeutformning är viktig för datakvaliteten och för jämförelser över tid. Det här kapitlet presenterar den västsvenska SOM-undersökningens genomförande genom att beskriva olika aspekter av undersökningsåret 2018 i detalj.

Urval

Den västsvenska SOM-undersökningen baseras liksom övriga SOM-undersökningar på ett sannolikhetsurval av personer som är slumpmässigt utvalda från den svenska populationen. Det betyder att sammansättningen av personer som utvalda att delta i undersökningen i hög grad speglar sammansättningen i befolkningen i Västra Götalandsregionen. Urvalsramen utgörs av Skatteverkets folkbokföringsregister och innefattar alla svenska och utländska medborgare i åldrarna 16–85 år som har sin primära adress i Sverige. År 2018 ingick totalt 6 000 personer i urvalet till den västsvenska SOM-undersökningen. Urvalstorleken har förändrats över tid vilket redovisas i tabell 1.

Tabell 1 Den västsvenska SOM-undersökningens urval 1992–2018

År	Urvalsmetod	Antal formulär	Total urvalsstorlek	Medborgarskap	Åldrar
1992	Systematiskt sannolikhetsurval	1	2 800	Både sv. & utl.	15–75 år
1993	"	"	2 800	Endast sv.	"
1994	"	"	2 800	Både sv. & utl.	"
1995	"	"	2 799	Endast sv.	"
1996–1997	"	"	2 900	Både sv. & utl.	15–80 år
1998	"	"	5 800	"	"
1999	"	"	5 900	"	16–80 år
2000–2009	"	2	6 000	"	15–85 år
2010–2015	"	1	6 000	"	16–85 år
2016 Ordinarie urval	"	1	6 071	"	16–85 år
2016 Experimentgrupp	"	1	1 929	"	19–85 år ¹
2017 Ordinarie urval	"	1	3 000	"	16–85 år
2017 Experimentgrupp	"	1	3 000	"	16–85 år
2018	"	1	6 000	"	16–85 år

Kommentar: ¹Urvalet för 2016 års experimentgrupp skiljer sig åldersmässigt från det ordinarie-urvalet. Det beror på att experimentgruppen erbjöds incitament i form av en skraplott (trisslott), vilket enligt den svenska lotterilagen är förbjudet att distribuera till personer under 18 år. Det totala urvalet i den västsvenska SOM-undersökningen 2016 var 8 000. För detaljerad beskrivning av 2016 års tvådelade urval se *SOM-undersökningarna 2016 – en metodöversikt* av Arkhede m.fl. (2017). Experimentet i 2016 års undersökning avsåg incitament och i 2017 års undersökning avsåg experimentet telefonpåminnelser.

Källa: De västsvenska SOM-undersökningarna 1992–2018.

Frågeformulär

Den västsvenska SOM-undersökningen 2018 bestod av 68 frågor fördelade på 16 sidor i pappersenkäten. Frågorna utformades av SOM-institutet i samråd med Västra Götalandsregionen. Frågorna var av olika karaktär och indelade i 10 underrubriker som exempelvis *Nyheter & medier*, *Trafik & kommunikationer* och *Offentlig service*. Flertalet frågor har ställts i många år och svaren bidrar till att bibehålla tidsserier som påbörjats i samband med den första undersökningen 1992. Frågorna i den västsvenska SOM-undersökningen fokuserar speciellt på områden som är aktuella på regional nivå så som offentlig service och infrastruktur. De flesta frågorna besvarades genom att kryssa i en ruta som motsvarar ett fast svarsalternativ. Ett mindre antal frågor erbjöd respondenterna möjlighet att själva skriva ut sitt svar i fritext. Svaren kodades sedan manuellt enligt ett schema av en grupp kodare på SOM-institutet.³ Aktuella kodscheman finns tillgängliga i kodboken för 2018 års västsvenska SOM-undersökning som finns att ladda ned på SOM-institutets hemsida: www.som.gu.se.⁴ Sist i formuläret ställdes ett antal

frågor om respondentens bakgrund och boendesituation. Respondenterna gavs även möjligheten att svara på enkäten digitalt. Webbformuläret framställdes av SOM-institutet i webbverktyget Qualtrics.⁵ Utformningen av frågorna var i mycket hög utsträckning detsamma i pappers- och webbenkäten men av utseendemässiga skäl innehöll webbenkäten fler sidbrytningar. Frågor som respondenten eventuellt instruerades att hoppa över i pappersenkäten doldes automatiskt i webbversionen. Det elektroniska formuläret var främst framtaget för att besvaras på en dator eller enhet med en stor skärm vilket innebar att ytterligare utseendemässiga skillnader eventuellt kunde förekomma om respondenten valde att besvara enkäten på till exempel en mobiltelefon.

Fältarbete

Fältarbetet för den västsvenska SOM-undersökningen 2018 har i huvudsak följt upplägget från tidigare års undersökningar. Utskick och insamling av enkäter utfördes av ett fristående undersökningsföretag⁶ i nära samarbete med SOM-institutet som kontinuerligt utvärderade genomförandet. Undersökningsföretaget (Institutet för kvalitetsindikatorer AB, hädanefter ”Indikator” i det här kapitlet) svarade för den tekniska delen av datainsamlingen så som tryck, distribution, telefonpåminnelser och skanning, medan SOM-institutet svarade för allt innehåll i utskick och enkäter, samt kodning av fritextfrågor. Datainsamlingsarbetet genomfördes under hösten 2018. Arbetet inleddes i början av september med ett aviseringskort som informerade respondenterna om att de blivit slumpmässigt utvalda att delta i årets västsvenska SOM-undersökning. En vecka senare skickades enkäten ut tillsammans med ett följebrev, en informationsbroschyr om SOM-institutets verksamhet samt en penna. Under resterande del av fältperioden genomfördes en serie påminnelseinsatser per brev, telefon och sms.

Utöver detta genomfördes en våg av telefonpåminnelser, samt fyra SMS-påminnelser. Alla respondenter med känt hem- eller mobiltelefonnummer blev uppringda av Indikator. När Indikator kontaktade respondenterna fick de som svarade i telefon vid uppringningen möjlighet att avböja att delta i undersökningen eller exempelvis be om en ny pappersenkät. De som per telefon avböjde medverkan fick därefter inga fler påminnelser. Kontakten mellan Indikator och respondenterna dokumenterades i ett fördefinierat kodschema för att möjliggöra vidare analys.

Fältarbetet avslutades med att Indikator gjorde en slutskanning av inkomna enkäter och sammanställde en datafil som skickades till SOM-institutet för validering den 8 januari 2019. Enkäter som kom in efter fältstopp skannades separat av Indikator och skickades till SOM-institutet i en kompletterande leverans i mitten av januari. Den sista registrerade enkäten inkom 15 januari. Vid datavalideringsprocessens slut avidentifierades enkäterna och alla kontaktuppgifter raderades. De fysiska enkäterna som kommit in förstördes i enlighet med bestämmelser om sekretessavfall. Av tabell 2 framgår i detalj tidsramen för fältarbetet och dess olika insatser.

Tabell 2 Fältinsatser i den västsvenska SOM-undersökningen 2018

17 sept	Utskick av aviseringsvykort
25 sept	Utskick av Missiv 1 – formulär, informationsbroschyr, svarskuvert och penna. Möjligheten att svara på webben introduceras.
4 okt	Utskick av tack-/påminnelsevykort
11 okt	Utskick av SMS 1 .
19 okt	Utskick av Missiv 2 – formulär och svarskuvert.
26 okt	Utskick av SMS 2 . Innehållande möjlighet att svara NEJ.
30 okt – 16 nov	Telefonpåminnelseperiod till telefonnummersatta respondenter som ännu inte sänt in enkät eller meddelat att de inte vill eller kan delta. Tre kontaktförsök per person. Både hemnummer och mobilnummer.
5 nov	Utskick av Missiv 3 – formulär och svarskuvert.
12 nov	Utskick av SMS 3 . Innehållande möjlighet att svara NEJ.
20 nov	Utskick av Missiv 4 – formulär och svarskuvert.
29 nov	Utskick av SMS 4 . Innehållande möjlighet att svara NEJ.
6 dec	Utskick av Missiv 5 – formulär, svarskuvert och bortfallsenkät.
31 dec	Fältstopp

Webbenkäter

Datainsamlingen av den västsvenska SOM-undersökningen 2018 genomfördes för sjunde året i rad med en undersökningsdesign som kallas blandad datainsamling (*mixed mode*). Det betyder att flera datainsamlingsmetoder används i en och samma frågeundersökning. I SOM-undersökningen samlades data primärt in via postenkäter, men respondenterna gavs även möjlighet att fylla i enkäten på internet. Nytt sedan 2017-års undersökning är att respondenterna redan från första enkätutskicket fick möjligheten att besvara enkäten via internet. Personliga inloggningsuppgifter till enkäten och en hänvisning till SOM-institutets hemsida skickades till respondenterna i samband med enkätutskicket. Den digitala versionen av formulären programmerades i webbverktyget Qualtrics och administrerades av SOM-institutet, medan pappersenkäten administrerades av undersökningsföretaget.

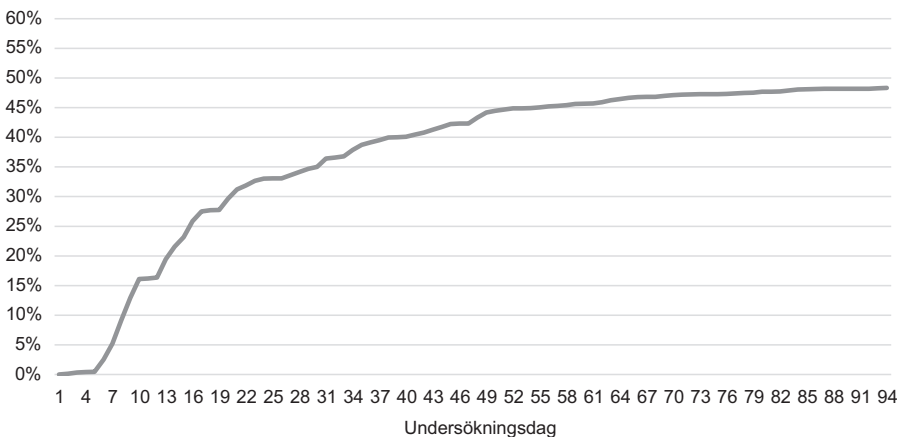
Det var 485 personer som valde att besvara enkäten via internet 2018, vilket motsvarar 8,1 procent av bruttourvalet och 16,7 procent av samtliga svarande 2018. Det kan jämföras med 12,2 procent 2017 och 7,2 procent 2016.

Inflöde

De flesta respondenter som väljer att delta i SOM-undersökningarna skickar tillbaka enkäten inom några veckor. Det generella inflödesmönstret med högt inflöde de första veckorna i samband med de första påminnelserna upprepade sig även 2018 (figur 1).

Under de första 15 dagarna inkom 48 procent av vad som kom att bli den slutgiltiga svarsfrekvensen, vilket var 51 procent. Efter 45 dagar (9 november 2018) hade 87 procent av de slutgiltiga svaren kommit in. Anledningen till att fältperioden fortsätter en längre tid efter detta är att olika grupper i befolkningen tenderar att svara vid olika tillfällen under datainsamlingsperioden. Analyser av inflödesmönstret visar bland annat att grupper som i hög grad svarar på SOM-undersökningarna, så som äldre och politiskt intresserade, ofta svarar tidigt under fältperioden. De grupper som är underrepresenterade i den slutgiltiga svarsfilen så som yngre och personer från arbetarhem svarar i högre grad senare under fältperioden. Genom att ge dem som får en enkät skickad hem till sig möjligheten att svara under längre period ökar andelen svars personer från grupper som vanligtvis är underrepresenterade. Vi undviker därmed att förstärka mönster av till exempel den överrepresentation av grupper med stort politiskt intresse och hög ålder som ofta förekommer i opinionsundersökningar.

Figur 1 Kumulativt inflöde av enkäter i den västsvenska SOM-undersökningen 2018 (kumulativ procent av bruttourvalet)



Kommentar: Figuren visar andel inkomna formulär per undersökningsdag.

Källa: Den västsvenska SOM-undersökningen 2018.

Svarsfrekvens och bortfall

Svarsfrekvensen för SOM-undersökningarna har successivt sjunkit under 2000-talet, ett mönster som även gäller för andra liknande undersökningar i Sverige (se tabell 3). Från 1997, då hela Västra Götaland var med i urvalet för den västsvenska SOM-undersökningen var svarsfrekvensen under de första fem åren i genomsnitt 67 procent och de senaste fem åren har den genomsnittliga svarsfrekvensen varit

Tabell 3 Svarefrekvensen i de västsvenska SOM-undersökningarna 1992–2018 (procent)

Under- sökning- år	Brutto- urval	Netto- urval	Andel naturligt bortfall	Antal svar	Svars- frekvens (brutto)	Svars- frekvens (netto)	Fältarbete utfört av
1992	2 800	2 650	5,4 %	1 603	57 %	60 %	Linfab
1993	2 800	2 647	5,5 %	1 586	57 %	60 %	Linfab
1994	2 800	2 639	5,8 %	1 591	57 %	60 %	Linfab
1995	2 799	2 620	6,4 %	1 709	61 %	65 %	Temo
1996	2 900	2 621	9,6 %	1 807	62 %	69 %	Gallup
1997	2 900	2 637	9,1 %	1 845	64 %	70 %	Gallup
1998*	5 800	5 385	7,2 %	3 487	60 %	65 %	Sifo
1999	5 900	5 557	5,8 %	3 760	64 %	68 %	Kinnmark
2000	6 000	5 602	6,6 %	3 684	61 %	66 %	Kinnmark
2001	6 000	5 420	9,7 %	3 808	63 %	70 %	Kinnmark
2002	6 000	5 538	7,7 %	3 792	63 %	68 %	Kinnmark
2003	6 000	5 537	7,7 %	3 654	61 %	66 %	Kinnmark
2004	6 000	5 489	8,5 %	3 630	61 %	66 %	Kinnmark
2005	6 000	5 505	8,3 %	3 419	57 %	62 %	Kinnmark
2006	6 000	5 462	9,0 %	3 347	56 %	61 %	ScandInfo
2007	6 000	5 491	8,5 %	3 420	57 %	62 %	Kinnmark
2008	6 000	5 553	7,5 %	3 240	54 %	58 %	Kinnmark
2009	6 000	5 539	7,7 %	3 368	56 %	61 %	Kinnmark
2010	6 000	5 503	8,8 %	3 276	55 %	59 %	Kinnmark
2011	6 000	5 493	8,5 %	3 135	53 %	57 %	Kinnmark
2012	6 000	5 511	8,2 %	3 186	53 %	58 %	Kinnmark
2013	6 000	5 608	6,5 %	2 983	50 %	53 %	Kinnmark
2014	6 000	5 626	6,2 %	2 900	48 %	52 %	Kinnmark
2015	6 000	5 609	6,5 %	2 830	47 %	50 %	Kinnmark
2016 Ordinarie	6 071	5 745	5,4 %	2 800	46 %	49 %	Kinnmark
2016 Experiment	1 929	1 850	4,1 %	1 016	53 %	55 %	Kinnmark
2017 Ordinarie	3 000	2 863	4,6 %	1 576	53 %	55 %	Indikator
2017 Experiment	3 000	2 895	3,5 %	1 483	49 %	51 %	Indikator
2018	6 000	5 756	4,1 %	2 913	49 %	51 %	Indikator

Kommentar: Med nettourval avses bruttourval minus naturligt bortfall. Som naturligt bortfall räknas adress okänd, avflyttad, bortrest under fältperioden, ej svensktalande, bosatt, studerar eller arbetar utomlands, fysiskt eller mentalt oförmögen att svara samt avliden. *Från och med 1997 års undersökning ingår hela Västra Götaland samt Kungsbacka kommun i urvalet. Innan dess ingick endast Göteborg med kranskommuner. Notera att experimentet i 2016 års undersökning avsåg incitament och i 2017 års undersökning avsåg experimentet telefonpåminnelser, där de som var med i experimentgruppen 2017 *inte* fick telefonpåminnelser till skillnad från ordinarie gruppen som fick telefonpåminnelser.

Källa: De västsvenska SOM-undersökningarna 1992–2018.

strax under 52 procent.⁷ Användandet av belöningar i SOM-undersökningarna har visat sig ge en mycket tydlig effekt på svarsfrekvenser. En sådan tydlig effekt framkom i den västsvenska SOM-undersökningen 2016 där svarsfrekvensen var 6,2 procentenheter högre i belöningsgruppen jämfört med det ordinarie urvalet.

Av det ursprungliga urvalet på totalt 6 000 personer (bruttourvalet) var det 2 913 personer som besvarade och skickade in formuläret. Från bruttourvalet har det så kallade naturliga bortfallet definierats bort, vilket är personer som är fysiskt eller mentalt oförmögna att svara på enkäten, personer som är avlidna, bortresta under större delen av fältperioden, emigrerade, har språksvårigheter eller inte alls talar svenska. Sammanlagt 244 personer, motsvarande 4,1 procent, räknades bort som naturligt bortfall i 2018 års västsvenska SOM-undersökning. Antalet personer som svarat på respektive formulär alternativt noterats som naturligt bortfall redovisas i tabell 4. Informationen om svarsbortfallet, alltså de respondenter som inte kan eller vill svara på enkäten, har inhämtats på flera sätt: via telefonpåminnelserna, direkt från respondenter eller anhöriga som hört av sig under fältarbetets gång, via den bifogade bortfallsenkäten i sista påminnelsen med frågor om varför man inte önskar eller kan delta i undersökningen samt via Skatteverkets befolkningsregister.

I tabell 4 redogörs i mer detalj för antalet ej anträffade och de som vägrar att svara på enkäten. De som hör av sig till SOM-institutet eller i samband med en telefonpåminnelse uppger att de inte vill svara på enkäten ombuds uppge skäl till varför de väljer att inte delta. De flesta som uppger ett skäl uppger att de inte svarade på grund av tidsbrist.

Tabell 4 Svarande och bortfall i den västsvenska SOM-undersökningen 2018

Den västsvenska SOM-undersökningen	
Bruttourval	6 000
Naturligt bortfall	244 (4,1 %)
Nettourval	5 756
Vägran	698
Ej anträffade	2 145
Antal svarande	2 913
Svarsfrekvens brutto	49 %
Svarsfrekvens netto	51 %

Kommentar: Med nettourval avses bruttourval minus naturligt bortfall. Som naturligt bortfall räknas: adress okänd, avflyttad; bortrest på längre tid; studier/militärtjänstgöring på annan ort; boende/studier/arbete utomlands; sjuk, institutionsvård, förståndshandikapp; avliden; ej svensktalande. Bruttosvarsfrekvenserna som här rapporteras följer den standard som upprättats av den amerikanska organisationen AAPORs definition (RR2) (AAPOR, 2015.)

Källa: Den västsvenska SOM-undersökningen 2018.

Representativitet

Naturligt bortfall och svarsvägran riskerar att leda till avvikelser från representativiteten mellan population och de som deltar i undersökningen, vilket måste tas i beaktande när materialet analyseras. Vilka som svarar och vilka som inte svarar på en frågeundersökning har betydelse för tolkningen av undersökningens resultat. Om en viss grupp är underrepresenterad och samma grupps svar tenderar att skilja sig från övriga grupper blir studiens resultat mindre giltiga för populationen som helhet. Om svarsbenägenheten i en grupp varierar påtagligt mellan åren kan det också förklara variationer i svarmönster för enskilda frågor.

Av appendix A-C framgår hur svarsbenägenheten i de västsvenska SOM-undersökningarna varierar med kön, ålder och geografisk hemvist över tid. Små avvikelser finns i samtliga parametrar där exempelvis andelen svarande i Göteborg är något lägre än andelen göteborgare i urvalet. Kvinnor svarar i något högre utsträckning än män, en skillnad som varit stabil sedan början av 2000-talet. Representativiteten i olika åldersgrupper utgör den största utmaningen då de yngre åldersgrupperna i ökande utsträckning är underrepresenterade. SOM-institutet har studerat vilka konsekvenser avvikelserna i representativiteten har för undersökningens träffsäkerhet genom att vikta resultaten för kön, ålder och geografisk hemvist och jämföra utfallet i den viktade och oviktade gruppen. En studie som analyserade bortfallets konsekvenser visade att träffsäkerheten i attitydfrågor om politiska förslag och bedömningar av ekonomin är hög trots de sjunkande svarsfrekvenserna (Markstedt, 2014). Frågor om nyhetskonsumtion påverkas däremot något mer av att delar av befolkningen har en lägre representation i svarsunderlaget. De dalande svarsfrekvenserna har alltså en inverkan på svarens träffsäkerhet i den typ av frågor där det existerar stora generationsskillnader.

Den västsvenska SOM-undersökningen 2018 besvarades av 2 913 personer vilket motsvarar en nettosvarsfrekvens på 51 procent. Trots att hälften av respondenterna inte svarar på enkäten är den demografiska representativiteten i svarsgruppen god. SOM-institutet fortsätter att aktivt utvärdera och utveckla tillvägagångsätt och metoder för att bättre förstå konsekvenserna av en sjunkande svarsfrekvens och dess påverkan på analysmöjligheter. SOM-institutet genomför även kontinuerligt metodexperiment för att säkerställa att undersökningarna håller bästa tänkbara datakvalitet.

Noter

- ¹ Kapitlet bygger på tidigare års metodredogörelser, se exempelvis Weissenbilder (2018).
- ² Parallellt med den västsvenska SOM-undersökningen 2018 genomförde SOM-institutet en nationell enkätundersökning, samt en i Göteborgs kommun och en i Värmland.

- ³ Kodningsarbetet har utförts av Alexander Knutsson, Anton Wallin, Ida Sunni, Jesper Prytz och Sara Persson. Underlaget för kodningen finns tillgängligt i kodboken för 2018 års västsvenska SOM-undersökning (se www.som.gu.se/undersokningar/den-vastsvenska-som-undersokningen/kodbocker_vast-som).
- ⁴ www.som.gu.se/undersokningar
- ⁵ Qualtrics är ett webbverktyg som används för att genomföra enkätundersökningar.
- ⁶ Indikator anlitas 2018.
- ⁷ Åren 1992–1996 var bara Göteborg med kranskommuner med i undersökningen.

Referenser

- Arkhede, Sofia, Josefine Bové, Klara Bové & Daniel Jansson (2017). *SOM-undersökningarna 2016 – en metodöversikt*. Rapport 2017:34. Göteborg: SOM-institutet, Göteborgs universitet.
- AAPOR (2015). Standard definitions. *The American Association For Public Opinion Research*, 8th edition.
- Markstedt, Elias (2014). *Representativitet och viktning - Riks-SOM som spegel av det svenska samhället 1986-2013*. Rapport 2012:30 v2. Göteborg: SOM-institutet, Göteborgs universitet.
- Weissenbilder, Marcus (2018). Den västsvenska SOM-undersökningen 2017 i Anders Carlander & Björn Rönnerstrand (red) *Hemma Väst*. Göteborgs universitet: SOM-institutet.

Appendix A Fördelning över invånare i Göteborg, Göteborgs kranskommuner och övriga Västra Götaland i befolkningen 16–85 år (2010–2018), i urvalet, respektive i inkomna enkäter (1999–2018) (procent)

År	Grupp	Område			Summa	Antal
		Göteborg	Göteborgs kranskommuner	Övriga Västra Götaland		
1999	Urval (brutto)	30	24	46	100	5 900
	Svarande	29	24	47	100	3 760
2000	Urval (brutto)	31	25	44	100	6 000
	Svarande	28	25	47	100	3 684
2001	Urval (brutto)	31	23	46	100	6 000
	Svarande	29	24	47	100	3 808
2002	Urval (brutto)	31	25	44	100	6 000
	Svarande	28	26	46	100	3 792
2003	Urval (brutto)	31	23	46	100	6 000
	Svarande	29	24	47	100	3 654
2004	Urval (brutto)	31	24	45	100	6 000
	Svarande	30	24	46	100	3 630
2005	Urval (brutto)	31	24	45	100	6 000
	Svarande	29	24	47	100	3 419
2006	Urval (brutto)	30	24	46	100	6 000
	Svarande	28	24	48	100	3 347
2007	Urval (brutto)	31	22	47	100	6 000
	Svarande	30	24	46	100	3 420
2008	Urval (brutto)	31	24	45	100	6 000
	Svarande	29	24	45	100	3 240
2009	Urval (brutto)	30	25	45	100	6 000
	Svarande	28	26	46	100	3 368
2010	Befolkning	32	24	44	100	1 322 426
	Urval (brutto)	32	24	44	100	6 000
	Nettourval	32	24	44	100	5 506
	Svarande	30	25	45	100	3 276
	Befolkning	32	24	44	100	1 331 458
	Urval (brutto)	31	24	45	100	6 000
2011	Nettourval	30	25	45	100	5 493
	Svarande	28	25	47	100	3 151
	Befolkning	32	24	44	100	1 338 066
	Urval (brutto)	32	24	44	100	6 000
2012	Nettourval	31	25	44	100	5 511
	Svarande	29	25	46	100	3 186
	Befolkning	32	25	43	100	1 347 293
	Urval (brutto)	32	24	44	100	6 000
2013	Nettourval	31	25	44	100	5 608
	Svarande	31	24	45	100	2 983

Forts.

År	Grupp	Område			Summa	Antal
		Göteborg	Göteborgs kranskommuner	Övriga Västra Götaland		
2014	Befolkning	32	24	44	100	1 359 047
	Urval (brutto)	32	24	44	100	6 000
	Nettourval	32	24	44	100	5 626
	Svarande	29	26	45	100	2 900
2015	Befolkning	33	24	43	100	1 369 777
	Urval (brutto)	33	24	43	100	6 000
	Nettourval	33	24	43	100	5 609
	Svarande	31	24	45	100	2 830
2016 Ordinarie	Befolkning	32	24	44	100	1 386 329
	Urval (brutto)	32	25	43	100	6 071
	Nettourval	31	26	43	100	5 745
2016 Experiment	Svarande	30	27	43	100	2 800
	Urval (brutto)	30	25	45	100	1 929
	Nettourval	30	25	45	100	1 850
2017 Ordinarie	Svarande	29	24	47	100	1 015
	Befolkning	33	24	43	100	1 400 539
	Urval (brutto)	30	23	47	100	3 000
	Nettourval	30	23	47	100	2 863
2017 Experiment	Svarande	31	24	45	100	1 576
	Urval (brutto)	33	24	43	100	3 000
	Nettourval	33	24	43	100	2 895
2018	Svarande	30	25	45	100	1 483
	Befolkning	32	25	43	100	1 415 336
	Urval (brutto)	31	26	43	100	6 000
	Nettourval	31	26	43	100	5 756
	Svarande	29	27	44	100	2 913

Kommentar: Med nettourval avses bruttourval minus naturligt bortfall. Som naturligt bortfall räknas att adressen är okänd (formuläret kommer i retur), att respondenten har flyttat från urvalsområdet, är bortrest, sjuk, avliden, har läs- och skrivsvårigheter eller är ej svensktalande. Göteborgs kranskommuner är samtliga kommuner i Göteborgsregionen exklusive Göteborgs kommun. Experimentet i 2016 års undersökning avsåg incitament och i 2017 års undersökning avsåg experimentet telefonpåminnelser.

Källa: De västsvenska SOM-undersökningarna 1999–2018. Uppgifterna om befolkningen är hämtade från Statistiska centralbyrån (SCB).

Appendix B Åldersgruppernas fördelning i hela urvalet respektive i inkomna enkäter 1992–2018 och åldersfördelningen hos befolkningen i Västsverige 2002–2018 (procent)

År	Grupp	Åldersgrupp					Summa	Antal
		15–29	30–49	50–64	65–80	65–85		
1992	Urval	27	38	19	16		100	
	Svarande	25	37	21	17		100	1 603
1993	Urval	28	37	19	16		100	
	Svarande	27	36	20	17		100	1 586
1994	Urval	27	37	20	16		100	
	Svarande	27	36	22	15		100	1 591
1995	Urval	26	37	21	16		100	
	Svarande	26	37	22	15		100	1 708
1996	Urval	25	38	22	15		100	
	Svarande	26	36	23	15		100	1 807
1997	Urval	26	37	22	15		100	
	Svarande	26	36	23	15		100	1 845
1998	Urval	24	37	24	16		101	5 385
	Svarande	22	36	25	17		100	3 487
1999	Urval	25	35	24	16		100	5 900
	Svarande	22	34	27	17		100	3 760
2000	Urval (15-80)	24	36	24	16		100	5 815
	Svarande (15-80)	21	34	27	18		100	3 597
2000	Urval (15-85)	23	34	24		19	100	6 000
	Svarande (15-85)	20	33	27		20	100	3 684
2001	Urval (brutto)	23	34	24		19	100	6 000
	Svarande	20	35	27		19	100	3 808
2002	Befolkning	23	35	23		19	100	1 245 689
	Urval (brutto)	24	34	24		18	100	6 000
2002	Nettourval	23	35	25		17	100	5 538
	Svarande	20	34	27		19	100	3 792
2003	Befolkning	23	35	23		19	100	1 254 946
	Urval (brutto)	24	34	23		19	100	6 000
2003	Nettourval	23	35	24		18	100	5 537
	Svarande	20	33	27		20	100	3 654
2004	Befolkning	23	35	22		20	100	1 257 591
	Urval (brutto)	24	33	23		20	100	6 000
2004	Nettourval	24	33	24		19	100	5 489
	Svarande	20	32	26		22	100	3 630
2005	Befolkning	23	35	24		18	100	1 268 979
	Urval (brutto)	23	34	24		19	100	6 000
2005	Nettourval	23	36	24		17	100	5 505
	Svarande	19	33	27		21	100	3 419
2006	Befolkning	23	33	25		19	100	1 269 125
	Urval (brutto)	23	34	24		19	100	6 000
2006	Nettourval	23	34	25		18	100	5 462
	Svarande	18	32	28		22	100	3 347

Forts.

Appendix B forts.

År	Grupp	Åldersgrupp					Summa	Antal
		15–29	30–49	50–64	65–80	65–85		
2007	Befolkning	24	34	23		19	100	1 298 829
	Urval (brutto)	24	34	24		18	100	6 000
	Nettourval	23	35	24		18	100	5 491
	Svarande	19	32	27		21	100	3 420
2008	Befolkning	24	34	24		18	100	1 309 857
	Urval (brutto)	24	33	24		19	100	6 000
	Nettourval	23	34	25		18	100	5 553
	Svarande	18	31	29		23	100	3 240
2009	Befolkning	23	34	24		19	100	1 300 914
	Urval (brutto)	24	34	23		22	100	6 000
	Nettourval	22	34	24		20	100	5 539
	Svarande	16	32	27		25	100	3 368
2010	Befolkning	23	34	23		20	100	1 322 426
	Urval (brutto)	23	33	23		20	100	6 000
	Nettourval	22	34	24		20	100	5 506
	Svarande	17	32	27		24	100	3 276
2011	Befolkning	23	34	23		20	100	1 331 458
	Urval (brutto)	22	34	24		20	100	6 000
	Nettourval	21	35	25		19	100	5 493
	Svarande	15	31	28		26	100	3 151
2012	Befolkning	23	33	23		21	100	1 338 065
	Urval (brutto)	23	33	23		21	100	6 000
	Netto urval	22	34	23		21	100	5 511
	Svarande	16	31	25		28	100	3 186
2013	Befolkning	23	33	23		21	100	1 347 293
	Urval (brutto)	23	34	22		21	100	6 000
	Netto urval	22	35	22		21	100	5 608
	Svarande	15	31	25		29	100	2 983
2014	Befolkning	23	33	23		21	100	1 359 047
	Urval (brutto)	21	34	23		22	100	6 000
	Netto urval	21	35	23		21	100	5 626
	Svarande	14	29	27		30	100	2 900
2015	Befolkning	23	33	23		21	100	1 369 777
	Urval (brutto)	23	33	23		21	100	6 000
	Netto urval	22	33	24		21	100	5 609
	Svarande	14	29	27		30	100	2 830
2016 Ordinarie	Befolkning	22	33	23		22	100	1 386 329
	Urval (brutto)	23	32	23		22	100	6 071
	Netto urval	23	32	23		22	100	5 445
	Svarande	15	28	26		31	100	2 800
2016 Experiment	Urval (brutto)	21	34	22		23	100	1 929
	Netto urval	21	34	23		22	100	1 850
	Svarande	14	31	25		30	100	1 015

Forts.

Appendix B forts.

År	Grupp	Åldersgrupp					Summa	Antal
		15–29	30–49	50–64	65–80	65–85		
2017	Befolkning	22	33	22		22	100	1 400 539
	Urval (brutto)	23	34	24		20	100	3 000
	Ordinarie Netto urval	23	34	24		20	100	2 863
	Svarande	18	33	24		25	100	1 576
2017	Urval (brutto)	21	30	22		28	100	3 000
	Experiment Netto urval	21	30	22		28	100	2 895
	Svarande	15	25	24		36	100	1 483
2018	Befolkning	22	33	23		22	100	1 415 336
	Urval (brutto)	22	32	23		23	100	6 000
	Netto urval	22	33	23		22	100	5 756
	Svarande	15	29	27		29	100	2 913

Kommentar: I jämförelsesyfte redovisas för år 2000 även resultat för ett begränsat urval som omfattar samma åldersintervall, 15–80 år, som de tidigare årens undersökningar. Uppgifterna om befolkningen är hämtade från Statistiska centralbyrån (SCB). Experimentet i 2016 års undersökning avsåg incitament och i 2017 års undersökning avsåg experimentet telefonpåminnelser. Från 2009 och framåt är den yngsta åldersgruppen 16–29 år.

Källa: De västsvenska SOM-undersökningarna 1992–2018. Uppgifterna om befolkningen är hämtade från Statistiska centralbyrån (SCB).

Appendix C Könsfördelning hos befolkningen (2010–2018), i urvalet (2010–2018) och bland de svarande (1992–2018) i de västsvenska SOM-undersökningarna (procent)

År	Grupp	Kön		Summa
		Män	Kvinnor	
1992	Svarande	50	50	100
1993	Svarande	51	49	100
1994	Svarande	51	49	100
1995	Svarande	49	51	100
1996	Svarande	50	50	100
1997	Svarande	49	51	100
1998	Svarande	47	53	100
1999	Svarande	48	52	100
2000	Svarande	49	51	100
2001	Svarande	47	53	100
2002	Svarande	48	52	100
2003	Svarande	47	53	100
2004	Svarande	47	53	100
2005	Svarande	47	53	100
2006	Svarande	47	53	100
2007	Svarande	47	53	100
2008	Svarande	47	53	100
2009	Svarande	47	53	100
2010	Befolkningen	50	50	100
	Bruttourval	50	50	100
	Nettourval	50	50	100
	Svarande	46	54	100
2011	Befolkningen	50	50	100
	Bruttourval	50	50	100
	Nettourval	50	50	100
	Svarande	47	53	100
2012	Befolkningen	50	50	100
	Bruttourval	50	50	100
	Nettourval	50	50	100
	Svarande	47	53	100
2013	Befolkningen	50	50	100
	Bruttourval	50	50	100
	Nettourval	50	50	100
	Svarande	48	52	100
2014	Befolkningen	50	50	100
	Bruttourval	51	49	100
	Nettourval	51	49	100
	Svarande	48	52	100

Forts.

Appendix C forts.

År	Grupp	Kön		Summa
		Män	Kvinnor	
2015	Befolkningen	50	50	100
	Bruttourval	50	50	100
	Nettourval	50	50	100
	Svarande	49	51	100
2016	Befolkningen	50	50	100
	Bruttourval	51	49	100
	Ordinarie Nettourval	51	49	100
	Svarande	49	51	100
2016 Experiment	Bruttourval	50	50	100
	Nettourval	50	50	100
	Svarande	47	53	100
2017	Befolkningen	50	50	100
	Bruttourval	50	50	100
	Ordinarie Nettourval	51	49	100
	Svarande	52	48	100
2017 Experiment	Bruttourval	51	49	100
	Nettourval	51	49	100
	Svarande	50	50	100
2018	Befolkning	50	50	100
	Bruttourval	50	50	100
	Nettourval	50	50	100
	Svarande	47	53	100

Kommentar: Experimentet i 2016 års undersökning avsåg incitament och i 2017 års undersökning avsåg experimentet telefonpåminnelser.

Källa: De västsvenska SOM-undersökningarna 1992–2018. Uppgifterna om befolkningen är hämtade från Statistiska centralbyrån (SCB).